

報告 3

長与町国民保護計画の一部変更について

年次データ等の更新により、長与町国民保護計画の一部を変更したため、武力攻撃事態等における国民の保護のための措置に関する法律（平成16年法律第112号）第35条第8項の規定により準用する同条第6項の規定に基づき報告します。

令和7年6月3日

長与町長 吉 田 慎 一

長与町国民保護計画変更

新旧対照表

令和 7 年 3 月

現 行 計 画 の 編 章			
頁	編	章	町の地理的、社会的特徴
18	1	4	
現 行 計 画			

平成 30 年から令和 4 年までの月別降水量をみると次表のとおりである。

月別降水量(mm)

(資料:長崎地方気象台)

月	平成30年	平成31年 令和元年	令和2年	令和3年	令和4年	平年値
1	71.5	27.0	116.0	32.0	82.0	63.1
2	87.5	86.5	103.5	58.0	19.0	84.0
3	185.0	129.5	121.5	99.0	132.0	123.2
4	155.0	87.5	88.0	140.0	171.5	153.0
5	147.0	101.0	149.0	328.0	121.0	160.7
6	276.5	163.0	439.0	174.5	248.5	335.9
7	381.5	455.0	862.5	62.0	276.0	292.7
8	45.0	336.5	140.5	935.0	371.5	217.9
9	232.5	117.0	470.0	204.5	184.0	186.6
10	52.0	123.0	61.0	10.0	52.5	102.1
11	63.0	42.0	117.5	99.0	30.0	100.7
12	124.5	120.0	41.0	61.5	54.5	74.8
年	1,821.0	1,788.0	2,709.5	2,203.5	1,742.5	1,894.7

変更する 理 由	数値の変更
変 更 後	

平成 31（令和元）年から令和 5 年までの月別降水量をみると次表のとおりである。

月別降水量(mm)

(観測点:長崎地方気象台)

月	平成31年 令和元年	令和2年	令和3年	令和4年	令和5年	平年値
1	27.0	116.0	32.0	82.0	156.0	63.1
2	86.5	103.5	58.0	19.0	77.5	84.0
3	129.5	121.5	99.0	132.0	138.5	123.2
4	87.5	88.0	140.0	171.5	224.0	153.0
5	101.0	149.0	328.0	121.0	294.0	160.7
6	163.0	439.0	174.5	248.5	332.0	335.9
7	455.0	862.5	62.0	276.0	269.5	292.7
8	336.5	140.5	935.0	371.5	237.0	217.9
9	117.0	470.0	204.5	184.0	242.0	186.6
10	123.0	61.0	10.0	52.5	51.0	102.1
11	42.0	117.5	99.0	30.0	58.0	100.7
12	120.0	41.0	61.5	54.5	55.0	74.8
年	1,788.0	2,709.5	2,203.5	1,742.5	2,134.5	1,894.7

現 行 計 画 の 編 章			
頁	編	章	町の地理的、社会的特徴
19	1	4	
現 行 計 画			

過去10年間の気象観測記録(年別値) (資料:長崎地方気象台)

年	気温(°C)			平均相対湿 (%)	平均風速 (m/s)	降水量 (mm)	日照時間 (h)
	平均	最高	最低				
25	17.5	37.7	-1.6	71	2.3	1,683.5	2,018.1
26	17.0	36.2	-0.7	71	2.3	2,133.5	1,761.0
27	17.3	35.9	0.0	73	2.2	2,392.0	1,754.2
28	18.1	37.1	-4.4	75	2.3	2,293.0	1,782.4
29	17.3	37.2	-1.7	75	2.3	1,778.5	1,931.6
30	17.7	37.2	-2.2	75	2.3	1,821.0	1,994.4
31・元	17.9	37.3	0.3	75	2.2	1,788.0	1,959.3
2	17.7	36.1	-0.3	75	2.3	2,709.5	1,974.3
3	18.1	35.7	-2.1	75	2.2	2,203.5	1,920.8
4	17.8	35.9	-0.3	71	2.2	1,742.5	2,015.1

変更する 理 由	数値の変更
変 更 後	

過去10年間の気象観測記録(年別値) (観測点:長崎地方気象台)

年	気温(°C)			平均相対湿 (%)	平均風速 (m/s)	降水量 (mm)	日照時間 (h)
	平均	最高	最低				
26	17.0	36.2	-0.7	71	2.3	2,133.5	1,761.0
27	17.3	35.9	0.0	73	2.2	2,392.0	1,754.2
28	18.1	37.1	-4.4	75	2.3	2,293.0	1,782.4
29	17.3	37.2	-1.7	75	2.3	1,778.5	1,931.6
30	17.7	37.2	-2.2	75	2.3	1,821.0	1,994.4
31・元	17.9	37.3	0.3	75	2.2	1,788.0	1,959.3
2	17.7	36.1	-0.3	75	2.3	2,709.5	1,974.3
3	18.1	35.7	-2.1	75	2.2	2,203.5	1,920.8
4	17.8	35.9	-0.3	71	2.2	1,742.5	2,015.1
5	18.3	37.2	-3.6	69	2.2	2,134.5	1,939.3

現 行 計 画 の 編 章			
頁	編	章	町の地理的、社会的特徴
20	1	4	
現 行 計 画			

令和4年の気象観測記録(月別値) (観測点:長崎地方気象台)

月	気温(℃)			平均相対湿	平均風速	降水量	日照時間
	平均	最高	最低	(%)	(m/s)	(mm)	(h)
1	7.1	14.3	-0.3	68	2.0	82.0	145.9
2	6.5	15.5	-0.2	62	2.6	19.0	125.7
3	12.9	23.2	3.9	72	2.3	132.0	156.1
4	16.4	26.8	6.2	73	2.4	171.5	211.8
5	20.0	28.1	11.6	75	2.0	121.0	191.3
6	23.9	32.6	17.6	85	2.4	248.5	166.4
7	27.8	35.9	22.2	77	2.5	276.0	182.9
8	28.6	34.4	22.5	76	2.4	371.5	208.7
9	25.9	35.9	18.6	69	2.5	184.0	145.1
10	19.9	30.8	11.8	64	2.0	52.5	209.3
11	16.5	25.9	8.3	67	1.7	30.0	159.9
12	7.8	18.5	0.4	64	2.1	54.5	112.0

(3) 人口分布

(資料:住民環境課 調)

区分	世帯数	人口			1世帯あたり人員	人口年平均増加率
		総数	男	女		
平成12年度	14,015	41,076	19,761	21,315	2.93	1.9%
17	15,182	42,568	20,387	22,181	2.80	-0.4%
18	15,248	42,184	20,157	22,027	2.77	-0.9%
19	15,478	42,207	20,127	22,080	2.73	0.1%
20	15,651	42,260	20,179	22,081	2.70	0.1%
21	15,909	42,528	20,281	22,247	2.67	0.6%
22	16,100	42,605	20,343	22,262	2.65	0.2%
23	16,283	42,462	20,267	22,195	2.61	-0.3%
24	16,397	42,397	20,242	22,155	2.59	-0.2%
25	16,511	42,241	20,176	22,065	2.56	-0.4%
26	16,649	42,340	20,205	22,135	2.54	0.2%
27	16,872	42,418	20,280	22,138	2.51	0.2%
28	16,983	42,359	20,224	22,135	2.49	-0.1%
29	16,909	41,920	19,997	21,923	2.48	-1.0%
30	16,944	41,523	19,791	21,732	2.45	-0.9%
令和元年度	17,049	41,306	19,697	21,609	2.42	-0.5%
2	17,192	41,121	19,636	21,485	2.39	-0.4%
3	17,186	40,614	19,363	21,251	2.36	-1.2%
4	17,085	40,042	19,036	21,006	2.34	-1.4%

※住基法の改正により、平成24年度より外国人居住者も含む。

各年度末現在

変更する 理由	数値の変更
変 更 後	

令和5年の気象観測記録(月別値) (観測点:長崎地方気象台)

月	気温(°C)			平均相対湿	平均風速	降水量	日照時間
	平均	最高	最低	(%)	(m/s)	(mm)	(h)
1	7.4	19.3	-3.6	67	2.1	156.0	123.2
2	9.2	18.6	1.9	64	2.1	77.5	128.6
3	13.6	25.1	1.7	67	2.1	138.5	178.2
4	16.9	26.8	7.7	64	2.5	224.0	183.7
5	19.7	28.9	10.6	71	2.1	294.0	185.5
6	23.7	32.8	16.6	77	2.3	332.0	129.1
7	28.0	34.6	22.6	78	2.7	269.5	137.7
8	29.2	37.2	24.1	71	2.0	237.0	232.0
9	26.7	34.0	21.4	74	1.9	242.0	178.0
10	19.8	29.3	10.8	62	1.9	51.0	211.6
11	15.1	27.3	6.1	67	2.2	58.0	161.9
12	10.2	23.0	0.5	71	2.1	55.0	89.8

(3) 人口分布

(資料:住民環境課 調)

区分	世帯数	人口			1世帯あたり人員	人口年平均増加率
		総数	男	女		
平成12年度	14,015	41,076	19,761	21,315	2.93	1.9%
17	15,182	42,568	20,387	22,181	2.80	-0.4%
18	15,248	42,184	20,157	22,027	2.77	-0.9%
19	15,478	42,207	20,127	22,080	2.73	0.1%
20	15,651	42,260	20,179	22,081	2.70	0.1%
21	15,909	42,528	20,281	22,247	2.67	0.6%
22	16,100	42,605	20,343	22,262	2.65	0.2%
23	16,283	42,462	20,267	22,195	2.61	-0.3%
24	16,397	42,397	20,242	22,155	2.59	-0.2%
25	16,511	42,241	20,176	22,065	2.56	-0.4%
26	16,649	42,340	20,205	22,135	2.54	0.2%
27	16,872	42,418	20,280	22,138	2.51	0.2%
28	16,983	42,359	20,224	22,135	2.49	-0.1%
29	16,909	41,920	19,997	21,923	2.48	-1.0%
30	16,944	41,523	19,791	21,732	2.45	-0.9%
令和元年度	17,049	41,306	19,697	21,609	2.42	-0.5%
2	17,192	41,121	19,636	21,485	2.39	-0.4%
3	17,186	40,614	19,363	21,251	2.36	-1.2%
4	17,085	40,042	19,036	21,006	2.34	-1.4%
5	17,028	39,522	18,777	20,745	2.32	-1.3%

※住基法の改正により、平成24年度より外国人居住者も含む。 各年度末現在

現 行 計 画 の 編 章			
頁	編	章	町の地理的、社会的特徴
21	1	4	
現 行 計 画			

自治会別人口／世帯数

自治会名	男	女	計	世帯数
木場	112	131	243	87
大越	83	77	160	69
横平	140	149	289	135
上平	180	198	378	154
下平	309	336	645	277
三根	249	334	583	270
ニュータウン東区	426	424	850	373
ニュータウン中央区	474	536	1,010	443
ニュータウン西区	425	492	917	444
池山	874	997	1,871	743
内園	327	350	677	298
井手本	269	308	577	251
辻後	454	495	949	417
青葉台	467	545	1,012	425
日当野	153	151	304	167
道の尾	552	592	1,144	551
高田越	849	908	1,757	776
百合野	621	695	1,316	599
百合野第1	159	180	339	158
百合野第2	475	546	1,021	485
東高田	427	467	894	398
下高田	303	341	644	278
西高田	594	659	1,253	550
南田川内	470	556	1,026	464
丸田谷	297	332	629	263
丸田アパート	183	176	359	105
皆前	481	547	1,028	482
嬉里中央	789	939	1,728	791
定林	296	337	633	282
嬉里谷	401	429	830	365
三彩	660	735	1,395	635
上斉藤	140	142	282	124
毛屋白津	147	147	294	119
舟津	173	192	365	156
佐敷川内	324	352	676	302
前田川内・浜崎	472	477	949	397
岡中央	537	592	1,129	477
馬込一本松	105	100	205	90
塩床	80	81	161	69
川頭	2	2	4	2
南陽台	577	648	1,225	540
岡岬	49	74	123	62
サニータウン南	369	404	773	342
サニータウン北	554	613	1,167	470
サニータウン東	65	91	156	60
緑が丘	780	776	1,556	496
フォーレツインキャッスル	276	325	601	258
まなび野西	492	586	1,078	491
まなび野東	587	647	1,234	462
北陽台	773	763	1,536	414
さくら野西	35	32	67	19
	19,036	21,006	40,042	17,085

令和5年3月末現在

変更する 理由	数値の変更
変 更 後	

自治会別人口／世帯数

自治会名	男	女	計	世帯数
木場	112	127	239	89
大越	83	75	158	68
横平	139	145	284	133
上平	181	192	373	156
下平	299	324	623	276
三根	243	335	578	274
ニュータウン東区	402	402	804	349
ニュータウン中央区	473	534	1,007	444
ニュータウン西区	425	476	901	444
池山	850	964	1,814	732
内園	317	347	664	295
井手本	271	299	570	251
辻後	441	493	934	411
青葉台	451	532	983	417
日当野	151	152	303	159
道の尾	540	596	1,136	546
高田越	833	897	1,730	766
百合野	625	699	1,324	597
百合野第1	156	180	336	154
百合野第2	474	557	1,031	501
東高田	410	441	851	386
下高田	304	327	631	267
西高田	654	712	1,366	597
南田川内	472	548	1,020	466
丸田谷	290	330	620	260
丸田アパート	140	135	275	80
皆前	465	532	997	474
嬉里中央	780	924	1,704	783
定林	305	343	648	290
嬉里谷	397	418	815	364
三彩	651	719	1,370	638
上斉藤	139	141	280	122
毛屋白津	137	141	278	120
舟津	176	190	366	157
佐敷川内	316	340	656	293
前田川内	476	493	969	405
浜崎				
岡中央	533	593	1,126	479
馬込一本松	104	98	202	90
塩床	77	81	158	70
川頭	2	2	4	2
南陽台	588	653	1,241	549
岡岬	44	73	117	62
サニータウン南	361	393	754	336
サニータウン北	529	599	1,128	467
サニータウン東	66	91	157	61
緑が丘	760	771	1,531	500
フォーレツインキャッスル	269	318	587	256
まなび野西	477	558	1,035	477
まなび野東	561	615	1,176	459
北陽台	757	775	1,532	419
さくら野西	71	65	136	37
	18,777	20,745	39,522	17,028

令和6年3月末現在

現 行 計 画 の 編 章			
頁	編	章	町の地理的、社会的特徴
22	1	4	
現 行 計 画			

郷別人口／世帯数

郷名	男(人)	女(人)	計(人)	世帯数(世帯)
嬉里郷	2,465	2,827	5,292	2,405
岡郷	1,802	1,928	3,730	1,618
高田郷	4,917	5,419	10,336	4,680
斉藤郷	346	353	699	296
平木場郷	455	489	944	398
本川内郷	361	386	747	313
丸田郷	1,068	1,186	2,254	929
三根郷	1,937	2,087	4,024	1,593
吉無田郷	3,833	4,337	8,170	3,487
まなび野(1, 2, 3丁目)	1,079	1,231	2,310	952
北陽台(1, 2丁目)	773	763	1,536	414
合計	19,036	21,006	40,042	17,085

令和5年3月末現在

変更する 理 由	数値の変更
変 更 後	

郷別人口／世帯数

郷名	男(人)	女(人)	計(人)	世帯数(世帯)
嬉里郷	2,438	2,775	5,213	2,401
岡郷	1,790	1,930	3,720	1,621
高田郷	4,967	5,474	10,441	4,717
斉藤郷	334	342	676	294
平木場郷	448	474	922	399
本川内郷	358	373	731	312
丸田郷	1,012	1,135	2,147	900
三根郷	1,889	2,061	3,950	1,579
吉無田郷	3,746	4,235	7,981	3,451
まなび野(1, 2, 3丁目)	1,038	1,171	2,209	935
北陽台(1, 2丁目)	757	775	1,532	419
合計	18,777	20,745	39,522	17,028

令和6年3月末現在

現 行 計 画 の 編 章			
頁	編	章	町の地理的、社会的特徴
23	1	4	
現 行 計 画			

(5) 鉄道、港湾の位置等

町内には、JR 九州の長崎本線の長与経由（喜々津～浦上間 23.5 km）があり、道ノ尾駅、高田駅、長与駅、本川内駅の4つの駅が存在する。



長与町町勢要覧 2006より

変更する 理 由	文言の追加
変 更 後	

(5) 鉄道、港湾の位置等

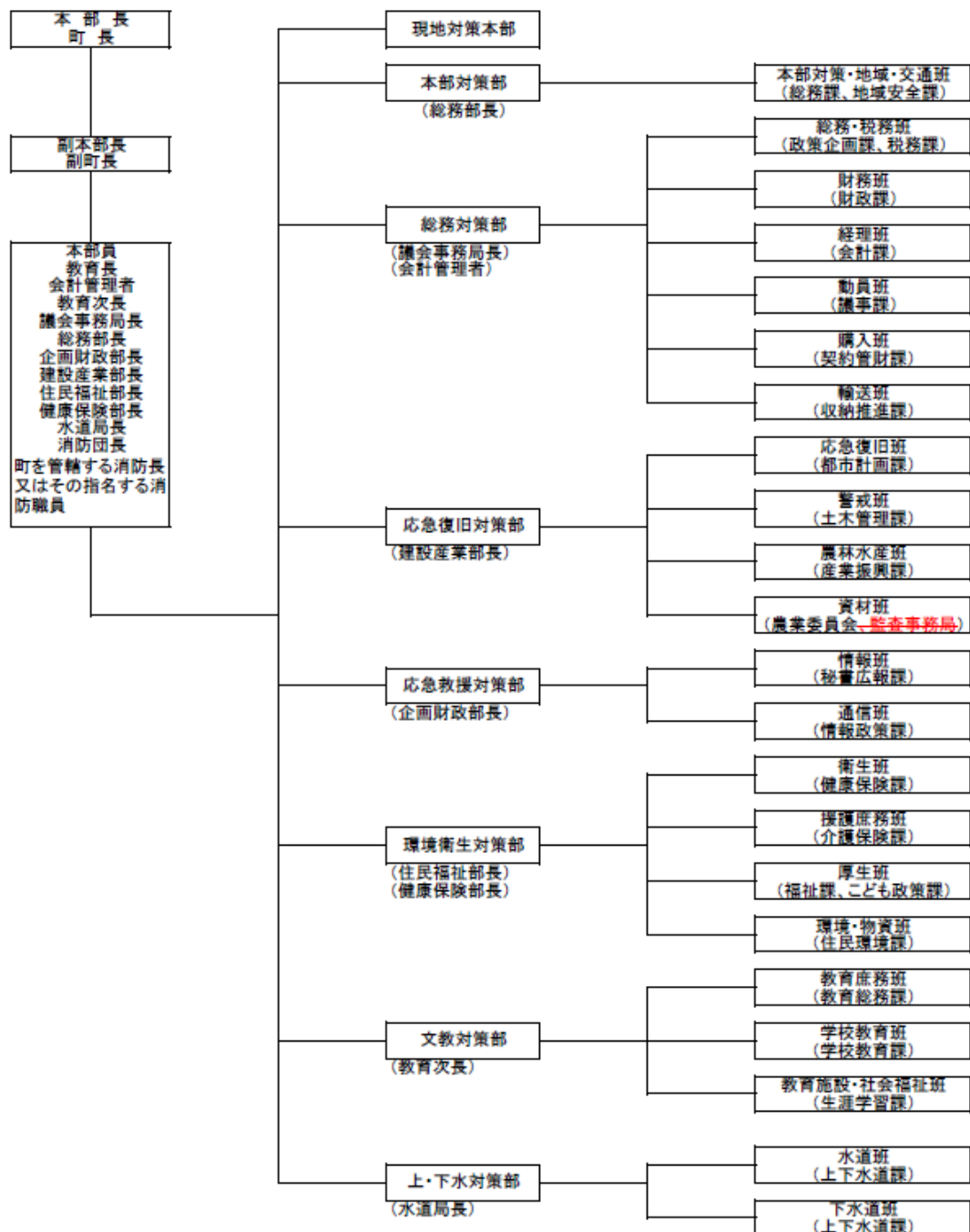
町内には、JR 九州の長崎本線の長与経由（喜々津～浦上間 23.5 km）があり、道ノ尾駅、高田駅、長与駅、本川内駅の 4 つの駅が存在する。



長与町町勢要覧 2006より

現 行 計 画 の 編 章			
頁	編	章	町対策本部の設置等
54	3	2	
現 行 計 画			

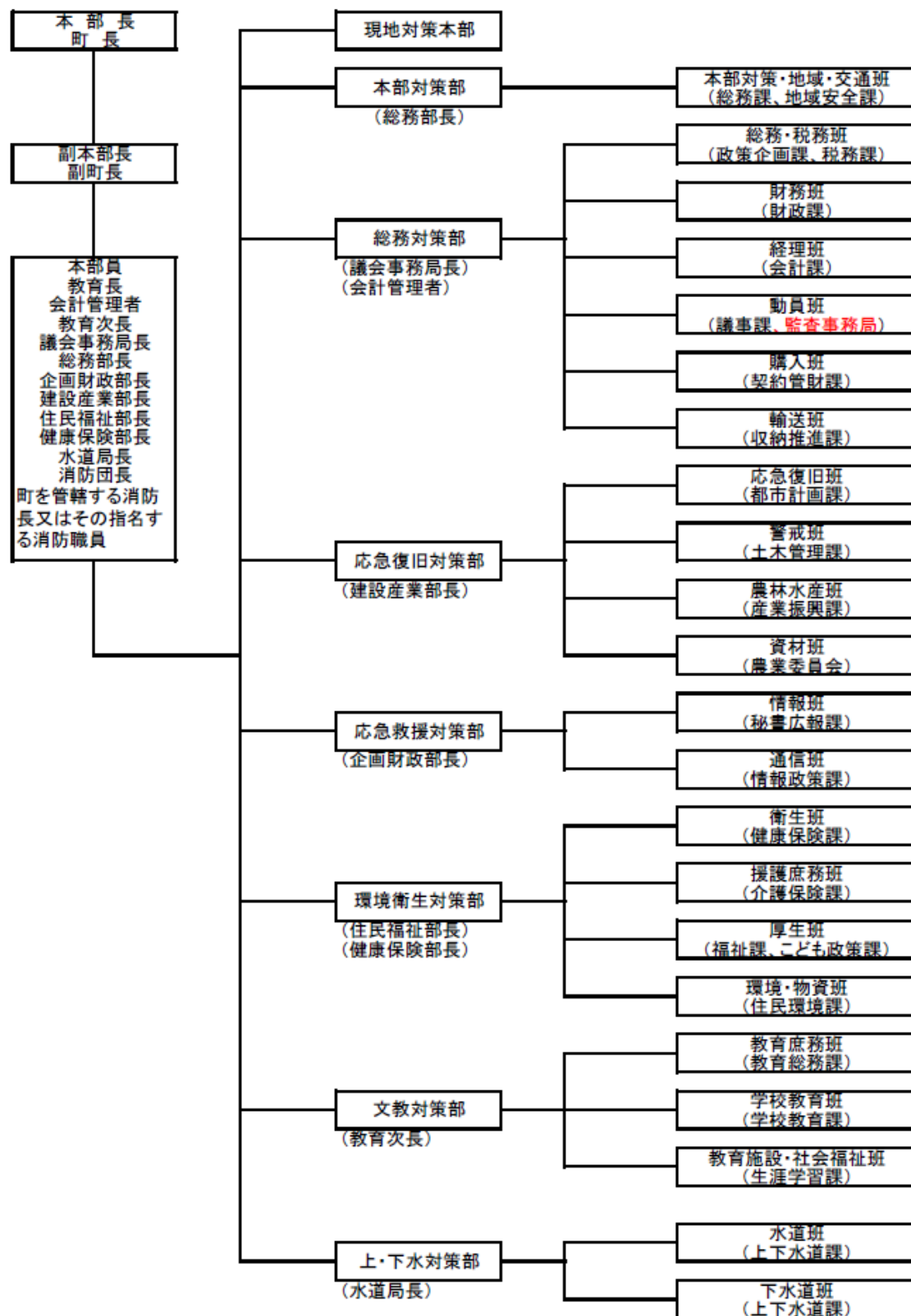
長与町国民保護対策本部組織図



※ 町対策本部における決定内容を踏まえて、各部課室において処置を実施するものとする。(町対策本部には、各部課室から支援要員を派遣して、円滑な連絡調整を図る。)

変更する 理由	組織の変更
変 更 後	

長与町国民保護対策本部組織図



※ 町対策本部における決定内容を踏まえて、各部課室において処置を実施するものとする。(町対策本部には、各部課室から支援要員を派遣して、円滑な連絡調整を図る。)

現 行 計 画 の 編 章			
頁	編	章	町対策本部の設置等
56	1	4	
現 行 計 画			

部名	部長担当職	班名	班長担当職	事務分掌
		輸送班	収納推進課長	<ul style="list-style-type: none"> ・避難住民、救援物資等の輸送計画全般に関すること。 ・輸送事業者との連絡調整に関すること。 ・被災地視察用自動車の配車に関すること。
応急復旧対策部	建設産業部長	応急復旧班	都市計画課長	<ul style="list-style-type: none"> ・応急仮設住宅に関すること。 ・応急復旧等に要する資機材の調達確保に関すること。 ・道路復旧等に関すること。 ・公園施設の被害状況の収集及びその対策に関すること。
		警戒班	土木管理課長	<ul style="list-style-type: none"> ・家屋の被害状況の収集及びその対策に関すること。 ・道路、橋梁、河川、港湾等の被害状況の収集及びその対策に関すること。
		農林水産班	産業振興課長	<ul style="list-style-type: none"> ・農業者、水産業者の被害状況の収集及びその対策に関すること。 ・被災地視察用船舶配船に関すること。 ・家畜伝染病予防に関すること。
		資材班	監査事務局長	<ul style="list-style-type: none"> ・避難所の開設及び管理運営に関すること。
応急救援対策部	企画財政部長	情報班	秘書広報課長	<ul style="list-style-type: none"> ・被災状況や町対策本部における活動内容の公表。 ・報道機関との連絡調整と資料、情報の提供に関すること。 ・広報に関すること。 ・武力攻撃災害写真の撮影及び収集に関すること。
		通信班	契約管財課長	<ul style="list-style-type: none"> ・通信回線や通信機器の確保。

変更する 理 由	組織の変更
変 更 後	

部名	部長担当職	班名	班長担当職	事務分掌
		輸送班	収納推進課長	<ul style="list-style-type: none"> ・避難住民、救援物資等の輸送計画全般に関すること。 ・輸送事業者との連絡調整に関すること。 ・被災地視察用自動車の配車に関すること。
応急復旧 対策部	建設産業部長	応急復旧班	都市計画課長	<ul style="list-style-type: none"> ・応急仮設住宅に関すること。 ・応急復旧等に要する資機材の調達確保に関すること。 ・道路復旧等に関すること。 ・公園施設の被害状況の収集及びその対策に関すること。
		警戒班	土木管理課長	<ul style="list-style-type: none"> ・家屋の被害状況の収集及びその対策に関すること。 ・道路、橋梁、河川、港湾等の被害状況の収集及びその対策に関すること。
		農林水産班	産業振興課長	<ul style="list-style-type: none"> ・農業者、水産業者の被害状況の収集及びその対策に関すること。 ・被災地視察用船舶配船に関すること。 ・家畜伝染病予防に関すること。
		資材班	農業委員会 事務局長	<ul style="list-style-type: none"> ・避難所の開設及び管理運営に関すること。
応急救援 対策部	企画財政部長	情報班	秘書広報課長	<ul style="list-style-type: none"> ・被災状況や町対策本部における活動内容の公表。 ・報道機関との連絡調整と資料、情報の提供に関すること。 ・広報に関すること。 ・武力攻撃災害写真の撮影及び収集に関すること。
		通信班	情報政策課長	<ul style="list-style-type: none"> ・通信回線や通信機器の確保。