

特集  
美しい川や豊かな海を守るために P2

# きれいな海を みんなの手で



大村湾一斉清掃にご参加の皆さま

広報  
ながよ

8

August

No.773

## CONTENTS

### 特集

2 美しい川や豊かな海を守るために

7 Nagayoの情報通

11 長与よかとこめぐり

12 子育てランド  
子育てガイド

14 暮らしの情報

20 インフォメーション  
(各種イベント・講座情報)

24 スポーツ広場

25 図書館だより

26 健康テラス

27 カレンダー

28 緊急連絡先  
相談窓口

2020

令和2年

特集

# 美しい川や 豊かな海を守るために



長与川源流付近



水がきれいな場所を好むホタル

長与町とともに歴史を歩んできた長与川は波静かな大村湾に注ぎ、大村湾では昔から美しい真珠を育んできました。現在は、岡郷沖で海面養殖（カキ・ナマコ）が行われています。

しかしながら、今世界中の海では、私たちの生活で使われるプラスチックなどがごみとなって海洋環境を汚染し、さまざまな生き物に影響を与えています。

今回は、町にとってかけがえのない長与川や大村湾を町の普遍的な財産として後世に引き継いでいくために私たちが出来ることについて考えます。



カキ



ナマコ

## プラスチックごみが海洋環境を汚染！

私たちの生活で使われるプラスチックが、ポイ捨てされるなど適正に処理されないことでごみとなって川や海に入り、太陽による紫外線劣化と波などの摩擦で細かく砕けてしまいます。そうして直径5mm以下となったものをマイクロプラスチックと呼びます。プラスチックはいくら細かくなっても自然界に残り続けます。

マイクロプラスチックには、元のプラスチック製品にふくまれていた添加剤が残留するほか、海中の有害化学物質を吸着するという問題があります。マイクロプラスチックを食べた小魚を、大きな魚が食べるなど、食物連鎖で濃縮され、生態系への影響が懸念されています。



写真：全国川ごみネットワーク

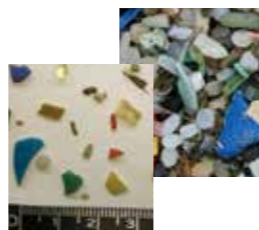
### ごみは、川から海へ



イラスト：容器包装の3Rを進める全国ネットワーク



▲ごみに囲まれたコアホウドリ



▲マイクロプラスチック

写真：容器包装の3Rを進める全国ネットワーク

写真：OWS

## 町における川・海の環境保全活動

### 大村湾沿岸の清掃活動

大村湾漁協・農船会・長与港湾使用者などの皆さまのご協力により、湾内の流木や空き缶、ペットボトル、プラスチックごみなどの回収と長与港沿岸の清掃活動を行っています。

(写真：7月19日 大村湾沿岸一斉清掃のようす)



▲沿岸に漂着した流木、ペットボトル、プラスチックごみなど



▲回収されたごみは全体で大型トラック約3台分



▲海上のごみを船で回収

#### 清掃参加者の声

発泡スチロールやペットボトルなどたくさん拾いました！  
ごみを海や川に捨てないようにしてください！



### 長与川の 清掃・稚魚放流

長与川まつりの日に、町民参加のもと母なる長与川の清掃を行っています。



▲子どもから大人までみんなでごみ拾い



▲稚魚放流のようす

### 長与浦 再生活動組織

ナマコの稚苗を育てるため牡蠣殻を海に入れたり、アオサの除去やヘドロ化している浅場に砂を撒いたりして、生物が育つ環境に戻す活動を行っています。



▲牡蠣殻を海に入れるようす



▲年間を通して約300㎡の砂を撒きます



▲アオサ除去のようす



▲除去された大量のアオサ

### 長与浦再生活動組織代表の 久松 正隆さんに聞きました！

40歳を超えてから漁業をはじめましたが、漁の際に、生活ゴミや腐敗したアオサなどにより異臭がするようになり、昔のような浅場の環境へ改善するため「長与浦再生活動組織」を平成21年に立ち上げました。

また、再生活動組織としての活動のほか、漁協会員として子ども向けの漁獲体験や食育体験もっており、今後も体験事業を通じて、子どもたちの自然環境を守る意識を育てたいです。美しい長与川・大村湾が引き継がれていくことを願っています。



## 海を守っていくことは国際社会共通の目標

**SDGs** 持続可能な開発目標に向けて 目標14「海の豊かさを守ろう」



最近よく聞く「SDGs (エスディーゼーズ)」という言葉。「Sustainable Development Goals」(持続可能な開発目標)の略称であり、2015年9月に国連で開かれたサミットの中で世界のリーダーによって決められた2030年までに持続可能でよりよい世界を目指す17の国際目標です。

## 私たちにできること…

### 1 | まず、リデュース(減らそう)！



イラスト：片岡海里

プラスチックごみなどによる汚染を食い止めるには、使い捨てプラスチックの使用をできるだけ減らすことが大切です。外出するときには、ペットボトルではなく、マイボトル(水筒)を持っていきましょう。買い物では、レジ袋を買わずに、マイバッグを使いましょう。使い捨てのスプーンや歯ブラシを使わないなど、少し気を付けるだけでできることがあります。

### 2 | ごみを拾おう！



身の回りのごみを拾いましょう。海辺や川のごみを拾うクリーン活動に参加してみましょう。

### 3 | 広げよう！

プラスチックの削減に取り組むお店を応援しよう  
プラスチックごみの問題を人に伝えよう



プラスチックの削減に積極的に取り組む企業や、お店を応援することも、プラスチックに過度に頼る社会を変える一歩になります。一人ひとりにできることは小さくても、多くの人が取り組むことで社会が変わっていきます。



## 新型コロナウイルス接触確認アプリ(COCOA)をご利用ください

問 長与町感染症対策本部事務局 健康保険課 ☎801-5820

自分をまもり、大切な人をまもり、地域と社会をまもるために、接触確認アプリをインストールしましょう！

COCOAは、利用者本人の同意を前提に、スマートフォンの近接通信機能(Bluetooth)を利用して、お互いに分からないようプライバシーを確保して、新型コロナウイルス感染症の陽性者との接触した可能性について、通知を受けることができるスマートフォンアプリです。

利用者は陽性者と接触した可能性が分かることで、検査の受診など保健所のサポートを早く受けることができます。また、利用が増えることで、感染拡大の防止につながることが期待されます。



### 1メートル以内、15分以上接触した可能性



・接触に関する記録は、端末の中だけで管理し、外にはありません  
・どこで、いつ、誰と接触したのかは、互いにわかりません  
※端末の中のみで接触の情報(ランダムな符号)を記録します  
※記録は14日経過後に無効となります  
※連絡先、位置情報など個人が特定される情報は記録しません  
※Bluetoothをオフにすると情報を記録しません

アプリのインストールや詳しい情報はここから

厚労省 接触確認アプリ 検索

iPhoneの方はこちら



Androidの方はこちら



※お使いの機種によっては、動作しない可能性がありますので詳しくは【厚生労働省ホームページ】をご確認ください。



### 新型コロナウイルス感染症の影響による心の悩みについて相談したいとき

●新型コロナウイルス感染症関連SNS心の相談  
<https://lifelinksns.net/>



●新型コロナウイルス感染症関連心の電話相談  
☎0120-556-338 ※受付時間:18時～21時30分

### 自分に合った支援先情報を手軽に検索したいとき

●新型コロナウイルス感染症対策  
支援情報ナビ(内閣官房)  
<https://corona.go.jp/info-navi/>



※なお、新型コロナウイルス感染症に関する一般的な相談を行いたい方は都道府県等が設置している電話相談窓口、新型コロナウイルス感染症が疑われる方は、各都道府県が開設している帰国者・接触者相談センターにご相談下さい。

## ながよミックン商品券の申込案内について

問 西そのぎ商工会長与支所 ☎883-2145

案内はがきを配達地域指定郵便にて既に町内全域(世帯につき一通)に配達していますが、もし届いていない場合は、西そのぎ商工会長与支所へご連絡ください。

なお、複数世帯で案内が一通しか届いていない場合は、二段書きするなど区分してお申込ください。





## お急ぎください!特別定額給付金の申請期限は8月24日(月)までです!

問 特別定額給付金係 ☎801-5667

申請がお済みでない方で、申請書がまだ届いていない方や紛失された方は、特別定額給付金係まで至急ご連絡ください。  
 なお、期限までに申請がない場合は、辞退とみなされ受給できませんので、ご注意ください。

また、申請に不備があった場合には、町から連絡しますが、申請期限までに修正などが行われなかったときは、申請を取り下げたものとみなされ受給できませんので、ご注意ください。

## ●申請方法

町から受給権者(世帯主)宛てに申請書を送付しています。以下の3点を同封の返信用封筒でご返送ください。

- ①申請書(必要事項を記入してください)
  - ②世帯主の本人確認書類のコピー(運転免許証、保険証などいずれか1点)
  - ③振込先口座の確認できる書類のコピー(通帳やインターネットバンキングの画面など)
- ※記入漏れや書類の添付漏れがないか、申請前にもう一度ご確認ください。

詳しくはこちら  
をご覧ください。



申請内容を確認後、給付決定通知書を送付し、振込日などをお知らせします。

## ミクンポイント参加者募集中!

申・問 健康保険課ミクンポイント窓口 ☎894-1215

対 右記のいずれかを満たす方 ・町内に住所を有する、今年度20歳以上となる方  
 ・町内の「ながよ健康のまち応援団」に入団している事業所に勤務する今年度20歳以上の方

定 今年度60歳以下の方 先着250人 今年度61歳以上の方 先着250人(締切間近) 料 無料

申 説明希望コース : 電話・窓口にて予約時に担当にご相談ください。

※体組成測定は裸足で行います。裸足になれる服装でお越しください。

説明免除コース : 電話・メール・窓口で参加申込・受取日指定→来庁し体組成測定、自分でガイドを読み歩数計をセットしてスタート  
 メールで申し込む場合(説明免除コースのみ)

: メールアドレス: kenkou@nagayo.jp 件名: ながよミクンポイント

本文: 氏名、住所、生年月日、電話番号、自治会、加入の有無、加入保険の種類、受取希望日

※受付後、翌開庁日までに返信します。返信がない場合は恐れ入りますが、再度ご連絡をお願いします。

☑ 希望日の2開庁日前まで

## 2019年度ESCO(エスコ)事業の成果

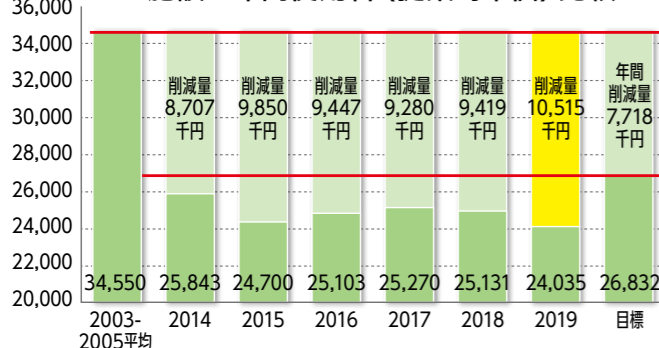
問 住民環境課環境係 ☎801-5824

★ESCO(エスコ)事業とは…エネルギー・サービス・カンパニーの略で、民間企業が持っている省エネのノウハウを活用し、空調機器等の改修工事を行うことで、今の環境を変えずに光熱水費を削減し、その削減量を事業者は保証する事業です。本町の保証期間は、令和2年7月で終了しました。

町では平成21年7月に公共施設4施設の「省エネ改修工事」を完了しました。2019年度の「省エネ効果」の検証結果を公表します。

2019年度は、ベースライン(2003年度～2005年度の平均)と比較して、**使用料** 約1052万円の削減  
**CO<sub>2</sub>排出量** 約151 tの削減に成功! (削減目標額 約541万円～約770万円、CO<sub>2</sub>削減目標 約91 t～130 t)

## 4施設の年間使用料(提案時単価)比較



●二酸化炭素排出量について  
 4施設でのCO<sub>2</sub>削減量は、151 t/年で、これは、杉の木(50年杉※1)約10,786本の吸収量になり、植林した事になります。  
 ※1: 本州中央地区の杉で換算(14kg/本・年)

●エネルギー使用量について  
 4施設で、削減されたエネルギー使用量は、約3,674 GJ(ギガジュール)で、原油換算で約94,789ℓの原油(ドラム缶474本)を削減した事になります。

※4施設それぞれの検証結果は町ホームページで確認してね!



## 中学生のための男女間の暴力防止授業



6月29日、高田中学校の3年生を対象に開催しました。講師にNPO法人DV防止ながさきの小松由美子先生を迎え、生徒たちによる寸劇も交えながら、対等な関係を築くために必要なことを学びました。

生徒たちからは「軽い気持ちでしたことが、された方は嫌な気持ちになっていたそれが暴力になることを知った」「相手の事を考えながら自分の気持ちを伝えることが大切」などの声が寄せられました。

## 百歳の長寿を祝って



一大正9年3月27日生まれ 大津 フミ子様

ご本人様のもとへ訪問し、町よりお祝いの言葉と記念品をお贈りしました。

3人の娘さんと姉妹のように買い物や食事にお出かけになっていた大津さん。美術展に南画を出展されたこともあり、アートフラワー、料理、手芸や民謡など多趣味で、長生きの秘訣は、好奇心旺盛であることだそうです。

どうぞこれからも生き生きとお元気でお過ごしください。

宝くじ助成金で  
備品を購入しました

一般財団法人自治総合センターが実施する「令和2年度コミュニティ助成事業」を活用し、高田地区コミュニティ活動推進会議で印刷機を購入しました。この事業は、宝くじの社会貢献広報事業で、宝くじの受託事業収入を財源として実施されているものです。コミュニティの会議、研修会およびイベントで使用するなど地域コミュニティの活動推進に役立てていきます。

## 「令和2年7月豪雨災害義援金」の受付について

問 福祉課地域福祉係 ☎801-5826

7月3日からの大雨により、九州を中心として広域に渡る甚大な被害が生じています。この災害により亡くなられた方のご冥福をお祈りするとともに、被災された方々に心よりお見舞い申し上げます。

つきましては、被災された方々の支援のため、下記のとおり義援金の受付を行います。皆さまのあたたかいご支援・ご協力をお願いいたします。

時 受付期間 11月30日(月)まで

受付時間 各施設の開館時間

所 受付場所 (義援金箱設置場所)

長与町役場庁舎 1階町民ホール(総合案内前)・  
 上長与地区公民館・ふれあいセンター  
 長与北部地区多目的研修集会施設・  
 長与南交流センター

他 日本赤十字社、長与町社会福祉協議会でも義援金を募集しています。

※領収書が必要な方は、恐れ入りますが、町社会福祉協議会へ義援金をご持参ください。



## 集団健診のお知らせ

申・問 健康保険課健康増進係  
☎801-5820

時 11月6日(金)・7日(土) 所 健康センター

申 健康保険課健康増進係へ電話、  
または右のQRを読み取り、  
メールで申込み

☑ 申込期間 8月17日(月)～10月23日(金)



他 健診は、医療機関での受診も可能です。詳しくは4月に各世帯へ配布している「令和2年度長与町健康診査のお知らせ」をご覧ください。



▲集団健診について  
(町ホームページ)

対象者	検診の種類	備考
国民健康保険加入者	40～74歳の男女	特定健診
	30・35・40・45・50・55・60・65歳の男女	胃がんリスク健診
	20～39歳の男性	国保成人健診
後期高齢者医療制度加入者	75歳以上の男女	後期高齢者健診
長与町民	40歳以上の男女	各種がん検診（肺・胃・大腸・乳）、肝炎ウイルス検診
	20歳以上の女性	子宮がん検診
	20～39歳の女性	婦人の健診

## 移住のご相談してみませんか

長崎暮らしの実現をサポートします。  
ご家族や知人の方もお気軽にご相談ください。

## 移住された方への支援金制度

- 東京圏から移住された方  
2人以上の世帯の場合:100万円  
単身の場合:60万円

☑ 東京23区(5年以上在住または通勤)から長与町へ移住し、県内就職応援サイト「Nなび」に支援対象求人として掲載された企業に就職した方、または長崎県の創業支援金の交付決定を受けた方

- 子育て世帯(中学生以下のお子さまがいる世帯)の方:35万円

☑ 長崎県外から長与町へ移住し、県内で就職または創業された子育て世帯の方



※令和2年度の予算がなくなり次第、終了させていただきます。  
またそれぞれ要件がありますので、詳しくはお問い合わせください。(併給不可)

## 長崎県での仕事探しを本気で支援！

- ながさき移住サポートセンター  
移住サポートの中で最も力を入れているのが就職・転職支援です。専任の担当者が就職・転職までをサポートします。



ながさき移住ナビ

- ながさき県内就職応援サイト「Nなび」  
県内企業の求人やイベント・セミナーの情報をメールやアプリでお知らせします。就職活動をサポートする保護者の皆さまも登録できます。

## 相談窓口

ながさき移住サポートセンター		長与町移住相談窓口
長崎本部(長崎県庁内) ☎894-3581 時 月曜日～金曜日 9時～17時 (祝日、12月29日～1月3日を除く) 所 長崎市尾上町3-1		長与町役場3階(政策企画課) ☎801-5661 時 月曜日～金曜日 8時45分～17時30分 (祝日、12月29日～1月3日を除く)
東京窓口(東京交通会館8階) ☎080-7735-3852 時 火曜日～日曜日 10時～18時 (祝日、8月11日～16日、 12月27日～1月5日を除く) 所 東京都千代田区有楽町2-10-1 ふるさと回帰支援センター内		

元気な  
西そのぎ商工会の  
お店を紹介します

長与  
よかど  
めどり

## 麴屋 kinomama

住所:長与町齊藤郷181番地2  
☎090-2085-5448  
✉ koujiya.kinomama@gmail.com  
定休日:不定休(予約制)  
郵送対応可能



▲Instagram



▲黒麴の甘酒



▲徹底した温度管理で4日間かけて作られます



▲オシャレで清潔感があり開放的な店



▲発酵している酵素シロップ



▲果物の組み合わせ多種 フルーツ酵素シロップ



▲ヨーグルトと一緒にどうぞ♪



▲代表の田口 千穂里さん

「発酵」を、<sup>き</sup>気のままに、<sup>な</sup>生のままに。

酵素の宝庫と言われる“麴”を使った商品を販売しているお店「麴屋kinomama」。黒麴甘酒、塩麴、フルーツ酵素シロップを取扱っており、加熱処理をしないことで、生き生きとした酵素を提供しています。

前職は作業療法士として働いていた代表の田口さん。結婚・出産を機に「もっと“気のまま”に私らしく生きたい」と思い、大好きだった麴を勉強し、上級麴士を取得。同年に自宅兼店舗でお店を始めました。

黒麴甘酒は無農薬無化学肥料の熊本県黒川産のお米を使用。水分量を極力減らし、高濃度に仕上げます。黒麴の酵素量は一般的な米麴の4倍以上と言われており、酸味とフルーティな味わいが特徴です。塩麴はミネラル豊富な天日塩を使用し、食材の甘味、旨みを1番引き出す温度で時間をかけて発酵させます。

フルーツ酵素シロップは、季節の果物、

北海道産のてんさいグラニュー糖を使用し、黒麴で発酵させることで、味わい深く仕上げています。

田口さんは、「お店にきたらなんだか優しい気持ちになれる。食べると元気になる。からだも心も満足するようなお店になりたいと思っています。」と笑顔で話してくれました。

## 取材メモ

発酵には環境が大事とされているようで、気の流れを良くするため、日頃から掃除をすること、夫婦仲を良好に保つこと、そしてご自身がごきげんであることを一番心掛けているそうです。これから発酵調味料づくりや発酵料理教室の実施も考案中だそうです。皆さまもぜひ“ほんもの”の発酵商品をご賞味ください♪

## 園 紹 介

## 堂崎の里ひかり保育園

海と緑に囲まれた自然豊かな場所にあり、子どもたちは元気がいっぱいぴのびと過ごしています。

周りの園畑では、子どもたちと一緒に野菜作り。自分で育てた野菜は、味も格別なようで、普段は野菜嫌いの子でも「おいしい!」と笑顔で食べていました。6月には「田植え」とサツマイモの苗を植え、今から収穫や、「何にして食べようか?」と楽しみに待っています。

今年の夏、子どもたちにとって初めての出来事がありました。昨年、園の森で捕まえたカブト虫とクワガタが卵を産み、今年度の年長組が引き継いで育て、遂に成虫となってみんなの前に姿を現しました。幼虫からさなぎ、その姿を観察してお世話してきた子どもたち。特にさなぎになると成虫となるのを心待ちにして、毎日「まだかな?まだかな?」と飼育ケースの中を

覗き込んでいました。成虫となる瞬間は見る事ができませんでしたが、ケースの中を元気に動き回る姿に目を丸くして感動していました。

自然の中、季節の移り変わりや植物の成長、いろんな生き物に触れ、様々な発見をする子どもたち。不思議に感じた事や生き物の名前など保育士にたずねたり、図鑑を調べたりしながらワクワクした顔でお話をしてくれます。

自ら発見し考える事は子どもたちの「生きる力の基礎」を育ててと考えています。「自然」は四季を通じてその機会を与えてくれる大きな存在です。これからもこの豊かな自然を「先生」に、元気に楽しく保育園生活を送っていきます。

保育園では、園庭開放や園見学を行っています。ぜひ遊びに来てください。



## おおとり保育園

北陽台グーテラス団地内にあり、イオンタウン長与が目の前にあります。昨年クリスマスにはイオンタウンのイベントに参加させていただき、ミュージックベルの演奏やクリスマスソングを披露しました。地域の皆様に支えられ開園して9月で5年になります。

今年は、コロナウイルス感染症の影響で様々な行事や保育内容も制限されがちですが子どもたちが生き生きと心躍る活動を工夫して行っています。

年長児は、毎年恒例のプランターでの野菜作り。収穫できた野菜を給食の先生に届けて給食の食材に入れてもらうのも喜びの一つになっています。季節を五感で楽しみながら、食することへの感謝の気持ちも育まれています。また、たくましい体と強い精神力を培うことも目標に、3・4・5歳児クラスは保育の一

環として、年間を通し、おおとりスイミングに通っています。最初は水を怖がっていた子どもたちも、大好きな仲間と一緒に水と触れ合い遊ぶ中で、自然と泳ぎを体得していきます。

梅雨時期は、室内での運動遊びや、晴れ間の泥んこ遊び、洗濯ごっこなど子どもたちの豊かな発想を大切にしながら工夫を凝らして遊んでいます。

色々な経験を重ねる毎に大きく成長を見せてくれる子どもたち。一人ひとりが明日への期待を持ち、楽しい日々を送れるよう心に寄り添い、見守る保育をと職員一同努めています。

毎日、明るい笑い声が絶えない賑やかなおおとり保育園、近くにお越しの際は是非遊びにいらしてください。園見学も随時行っております。



子育てに役立つ情報を提供しています

## 子育てガイド

長与の結婚・子育て応援サイト



掲載しているイベントなどについて、新型コロナウイルス感染防止のため中止する可能性があります。変更する場合は、Webサイト「大きくなーれ.プラス」でお知らせします。

## 親子で自由に集えるあそびの広場 子育て支援センター おひさまひろば



問 おひさまひろば(ほほえみの家内) ☎855-8551

時	日時	場所
月曜日～金曜日 10時～12時・13時～16時 (土日祝日、お盆、年末年始休み)	下記イベントはすべて電話予約が必要です。	
対 町内在住のおおむね生後2か月～就学前の子ども、保護者、妊婦の方	にこにこ相談 臨床心理士による 1時間個別相談・託児あり	8月27日㊦ 10時～、11時10分～、 13時30分～
料 無料	日曜日あいてまーす♪ (自由遊び・プチおゆずり会)	8月23日㊤ 10時～12時
●お知らせ	絵本の日(絵本の読み語り)	8月24日㊤ 11時30分～
おひさまひろばは開館していますが、新型コロナの影響でイベントなどが変更になる場合があります。	わらべうたの日(親子わらべうた)	9月14日㊤ 11時30分～
また、気象庁の発表で警報と避難勧告が出ている場合は、穏やかな天気でも休館になる場合があります。	おひさまフライデー (ふれあい遊び・歌など)	毎週金曜日 15時30分～
いずれの場合も、来館の際は、おひさまひろばに必ずお電話でご確認の上お越しください。	マタニティカフェ (マタニティさんの交流会)	9月10日㊦ 12時15分～
	育児相談 (保健師への個別相談)	8月20日㊦ 10時～12時
		おひさまひろば 受付:おひさまひろば

## Smile × hug (スマイルハグ) ～ワーキングママのためのヨガ&amp;ママトーク～

お仕事をお持ちのママで集まって、ヨガやおしゃべりタイムを楽しみませんか♪

時 9月13日㊤ 10時～12時	申 電話で申込み(応募多数の場合抽選。当落電話連絡。)
所 おひさまひろば	㊦ 9月7日㊤ 12時
対 町内在住、未就学児とそのお仕事をお持ちの母親 ※お子さまも一緒に参加可	他 講師 早田あき氏 (日本ルーシーダットン普及連盟認定インストラクター)
内 ママトーク、ヨガなど 定 6組程度	持参品 水分補給の飲み物

## 親子で自由に集えるあそびの広場

## 子育て支援センター じどうが

問 各児童館  
※新型コロナウイルス感染予防のため予約制となっています。

時 8月:月～金 10時～12時・13時30分～14時  
(長与児童館・上長与児童館は10時～12時、  
13時30分～15時30分まで)

8月のミカンちゃんひろばは  
お休みします



## 子育て支援自主サークル

問 こども政策課母子保健係 ☎801-5881

※祝日は原則休み。

●さくらんぼ

時 8月3日㊤、8月17日㊤ 10時30分～12時

所 嬉里中央自主防災センター

対 0歳～就園前の子ども、保護者

※さくらんぼ以外のサークル:8月はお休み

教 育

第57回長与町民文化祭  
参加者募集

【問】生涯学習課  
☎801-5682

【舞台部門】【所】町民文化ホール

●町民音楽祭

【時】11月7日㊥

【対】町内在住者または町文化協会員で、  
音楽活動をしている個人・グループ  
※基本生演奏

【決】9月10日㊤

●町民芸能祭

【時】11月8日㊥

【対】町内在住者または町文化協会員で、  
主に芸能部門を日頃練習している個  
人・グループ

【決】9月10日㊤

【展示部門】【所】町民文化ホール

●文化作品展

【時】11月7日㊥・8日㊥

【対】町内在住者または町文化協会員で、  
小学生以上の個人・グループ(町内小  
中学校の児童・生徒は、学校作品展に  
応募してください)

【内】部門文芸・絵画・手工芸・写真・書・生  
花・園芸  
点数1人1点とする

【決】9月30日㊤

【囲碁大会】【所】老人福祉センター

【時】11月8日㊥

【申】電話で申込み。

木戸(☎090-9290-5157)

【決】10月30日㊤

【その他、バザーなど】

【時】11月7日㊥・8日㊥

【所】町民文化ホール

【決】9月10日㊤

【申】申込書(役場2階生涯学習課にあり)  
を提出

【問】問い合わせ

【時】とき

【所】ところ

【対】対象

【内】内容

【定】定員

【料】料金

【申】申込み

【決】締切

【他】その他

健康・福祉・介護

マイナンバーカードの後期高齢者  
医療被保険者証利用について

【問】長崎県後期高齢者医療広域連合  
☎816-3933

6月下旬ごろ、黄緑色の封筒でマイナ  
ンバーカードの申請書や返信用封筒など  
をお送りしましたが、すでにマイナンバー  
カードをお持ちの方や申請中の方は申  
請書を提出する必要はありません。

また、マイナンバーカードが健康保険  
証として使えるようになって、後期高齢  
者医療被保険者証はこれまでどおり皆さ  
まにお送りします。この度はご心配をお  
かけして大変申し訳ございませんでした。

献血バスのお知らせ  
ー積極的なご参加をお願いしますー

【問】健康保険課健康増進係  
☎801-5820

献血はたくさんの人々の善意によって  
支えられ、皆さまの温かな心が多くの尊  
い命を救っています。

【時】8月27日㊤ 9時～13時

【所】役場正面玄関

老人クラブ連合会催し

【問】町老人クラブ連合会事務局  
(町社会福祉協議会内)  
☎883-7760

全会長会議(友愛訪問品支給)

【時】9月16日㊤

【所】老人福祉センター大ホール

交通安全のつどい

【時】9月23日㊤

【所】老人福祉センター大ホール

長与町認知症カフェ  
「ながよみかんカフェ」開催

【問】町社会福祉協議会  
☎883-7588  
介護保険課包括支援係  
☎801-5822

●8月のテーマ

社会福祉協議会の事業紹介

【時】8月28日㊤ 13時～14時45分

【所】老人福祉センター大ホール

【料】100円

環 境

今年の精霊流しは  
感染症予防を万全に

【問】住民環境課環境係  
☎801-5824

町では、感染症予防のため「密接」「密  
集」を伴う行事については自粛を行って  
おります。しかし、精霊流しは伝統的慣習  
であるため、例年通り集積場所を開設い  
たします。町民の皆様は、感染症予防の  
ため、以下の点に留意し、安全にご参拝  
いただきますようご協力をお願いいたし  
ます。

●集積場所内の「密接」「密集」(混雑)を  
回避するため、**線香立ては設置しま  
せん**のでご了承ください

●精霊船やこも包みの持ち込みは**最小  
限の人数**で行ってください

●人と人との**距離を十分にとり**、精霊船  
の持ち込み後は**速やかに退場**してくだ  
さい

●体調不良(発熱や咳など)の場合は、  
参加を見合わせてください

●集積場所ではマスクを着用してくだ  
さい

期日

8月15日㊥19時～22時までに

指定の場所へ【時間厳守】

指定集積場所

●斉藤郷西側埋立地

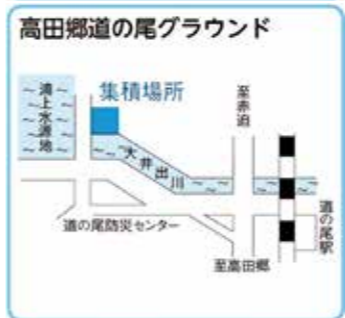
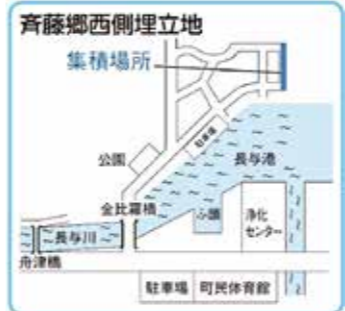
●高田郷道の尾グラウンド

※指定場所に運搬できない方は、事前に  
自治会長、消防団と協議してください。

供物など

各集積場所内の専用回収箱へ

※**こも包みの中に、缶やビンなどの不燃  
物を入れしないでください。**



一般家庭からのもやせるゴミ  
排出量・資源量の比較

もやせるゴミ排出量(t)

●2020年度(2019年度同月比較)

月	排出量 (t)	
	2020年度	前年度比
6月	631	79
累計	1,928	60

資源量(紙類)(kg)

●2020年度 (2019年度同月比較)

分類	6月	前年度比
新聞	9,290	－1,440
雑誌・雑紙	20,450	5,120
段ボール	14,270	2,660
紙パック	1,420	230
合計	45,430	6,570

	2020年度	前年度比
累計	162,030	16,000

気温が高くなっています。悪臭や害虫の  
原因になるため、ゴミを出す際は分別を  
し、曜日と時間を守りましょう。

くらし

「新しい生活様式」における  
熱中症予防

【問】長崎市北消防署浜田出張所  
☎882-3345

～今年の夏も、STOP! 熱中症!～

【熱中症予防の5つのポイント】

- 1.こまめな水分・塩分補給を!
- 2.エアコン・扇風機の上手な使用を!
- 3.栄養しっかり!健康管理を!
- 4.暑さに備えた体づくりを!
- 5.見守り大切。お互い声掛けを!

●マスク着用は**特に**注意!

屋外で十分な距離(2m以上)を確保  
できる場合には、マスクを外しましょう。

●こんな時は迷わず119番!

- ・意識がはっきりしない
- ・自分で水分がとれない



人権相談・行政困りごとなんでも相談

【問】総務課行政係  
☎801-5781

合同相談所を開設しています。事前予  
約は必要ありませんので、お気軽にお越  
しください。相談は無料で、秘密は堅く守  
られます。

【人権相談・行政困りごとなんでも相談】  
13時～16時

【時】8月18日㊤ 【所】長与町公民館

【時】9月15日㊤ 【所】多目的研修集会施設

人権相談

法務大臣から委嘱された人権擁護委  
員が、いじめ、隣近所とのトラブルなど、  
人権に関する様々な相談を受け付けま  
す。

【常設人権相談所(長崎地方法務局)】

【時】月曜日～金曜日 8時30分～17時15  
分(祝日を除く)

【所】長崎地方法務局 ☎0570-003-110

行政困りごとなんでも相談

総務大臣から委嘱された行政相談委  
員が、国の仕事など、行政に関する苦情  
や要望を受け付け、解決や改善を図りま  
す。

行政相談委員 堤恵美子・草野洋

長崎行政監視行政相談センター

☎849-1100

県内一斉「子どもの人権・女性の悩み  
ごと」特設相談所を開設します!

【時】8月8日㊥ 9時30分～12時30分

【所】ふれあいセンター

子どもの人権110番強化週間

【問】長崎地方法務局 人権擁護課  
☎820-5982

学校におけるいじめ、教師による体罰、  
家庭内における児童虐待など、子どもを  
めぐる様々な人権問題の解決を図り、専  
用電話相談窓口を開設しています。ひと  
りで悩まず、電話してください。

【電話相談窓口】

☎0120-007-110(全国共通・無料)

【時】8月28日㊤～9月3日㊤

8時30分～19時

(土日:10時～17時)

## 町県民税第2期の納期限は 8月31日㊄です

問 税務課住民税係  
☎801-5785

納期限までに、お近くの金融機関またはコンビニエンスストアで納めましょう。  
※口座振替の方は残高をご確認ください。

## 8月～10月に 「農地利用状況調査」を行います

問 農業委員会農政農地係  
☎801-5837

この調査は農地の有効利用をはかるため、町農業委員、町農地利用最適化推進委員、調査員(地元農業者)が町内の農地などを調査するものです。調査時に皆さまの農地に立ち入らせていただく場合があります。(土地所有者の立会いは不要) また、農地を耕作・管理しないまま放置すると、病害虫の発生、雑草の繁茂、有害鳥獣の潜入・繁殖などの原因となります。草刈りなど農地を適正に管理していただきますようお願いします。

## あなたの夢をかなえるための 「オンライン開業セミナー」開催

問 西そのぎ商工会  
☎882-2240 FAX882-0521

開業に少しでも興味がある方はぜひ受講してください。

時 9月5日㊄ 13時～18時  
9月6日㊄ 9時～12時  
9月12日㊄ 13時～18時  
9月13日㊄ 9時～12時

対 独立開業を目指すサラリーマン・OL・主婦・学生の方々、新規開業されて日が浅い方(3年以内)、開業に関心がある方

内 Zoomによるオンラインセミナーのため、カメラマイク付ノートPC・スマホ・タブレットで受講。Wi-fiなどのネット環境を準備してください。

定 先着15人  
料 受講料 10,000円(税込)  
(カリキュラム4日分)

申 下記サイトから申込み  
<http://www.sougyo-juku.com/>

## 長崎新聞金婚夫婦表彰 (令和2年度)のお知らせ ～いつまでも仲むつまじく～

問 長崎新聞社事業部  
☎844-5261

今年結婚50年目を迎えられる、県内の金婚ご夫婦に対し、その歩みを祝福し、さらに仲むつまじくお健やかに願い、広く顕彰します。

9月21日(敬老の日)の長崎新聞で対象夫婦のお名前を紹介し、表彰状を贈呈します。

今年度は、新型コロナウイルスの感染拡大防止の観点より表彰式を中止し、「記念写真撮影会」を開催します。

### ●表彰応募

対 昭和45年1月1日～同年12月31日に結婚された夫婦

申 応募チラシ(町内公共施設、役場1階町民ホール、長崎新聞本社、各長崎新聞販売センターで配布)に、必要事項を記入し、下記宛先に郵送。(長崎新聞ホームページでも応募可)

【応募先】  
〒852-8601 長崎新聞社事業部  
「金婚夫婦表彰」係

㊄ 受付期間 7月20日㊄～  
8月14日㊄(消印有効)

### ●記念写真撮影会

時 9月21日㊄、22日㊄、23日㊄の内、  
いずれかの日 11時～16時

所 県南会場 長崎新聞文化ホール・  
アストピア1階

県北会場 フォトスタジオ森白汀

対 希望者のみ参加可。事前申込み必要

料 無料

他 写真は後日お近くの販売センターからご自宅にお届け

## 求 人

## 「長与町男女共同参画推進委員会」委員募集

申・問 政策企画課  
☎801-5661 FAX883-1464  
✉kikaku@nagayo.jp

男女共同参画の推進に関する重要事項および男女共同参画の推進に影響を及ぼすと認められる事項を調査審議するため、「長与町男女共同参画推進委員会」を設置しています。この中で、広く町民の

皆さまからご意見・ご提言をいただくため、委員の一部を募集します。

対 次の要件をすべて満たす方

・町内在住・通勤・通学している20歳以上の方

・男女共同参画の推進に関心を持ち、会議に出席できる方(年1回程度。平日に開催予定)

・町暴力団排除条例に規定する暴力団員などでない方、ならびにその関係者でない方

定 若干名

申 持参・郵送・FAX・メールのいずれかで①・②を提出。

①長与町男女共同参画推進委員会公募委員申込書  
(町ホームページから入手可。)

②作文「男女共同参画社会の実現に向けて私ができること」(男女共同参画に関して日頃から感じていることを踏まえ400字程度で作成。様式自由。)

㊄ 8月19日㊄消印有効

選考結果 全員へ通知

他 任期 令和2年10月1日～  
令和4年9月30日

報酬 委員会出席の際報酬など有り

## 臨時職員(給食調理員)募集

申・問 町公共施設等管理公社事務局  
(役場公用車車庫2階)  
☎883-1106

対 雇用時の年齢が18歳以上(学生除く)の方

内 時給 960円(令和2年度)

勤務時間 8時15分～16時15分

(休憩含む)

勤務場所 町内小学校、長与南小学校  
給食共同調理場

勤務内容 学校給食調理

任用期間 原則として半年更新

勤務日数 月10日～14日

休日 土日祝日、給食が無い期間

※勤務成績により職員登用有

申 公社事務局にある登録申込書に必要な事項を記入し、写真を貼付のうえ公社事務局へ提出。(郵送または直接持参)※随時面接

受付 9時～17時(土日祝日除く)

## 健康・福祉・介護

### 介護保険施設などを利用する際の居住費と食費の負担軽減(負担限度額認定)について

問 介護保険課認定給付係 ☎801-5823

介護保険施設(介護老人福祉施設、介護老人保健施設、介護療養型医療施設)やショートステイを利用する際の居住費・食費について、非課税世帯の方は負担軽減制度を利用できます。対象となれば所得に応じた【自己負担の上限(限度額)】が設けられ、これを超える利用者負担はありません。限度額を超えた分は、介護保険から給付されます。

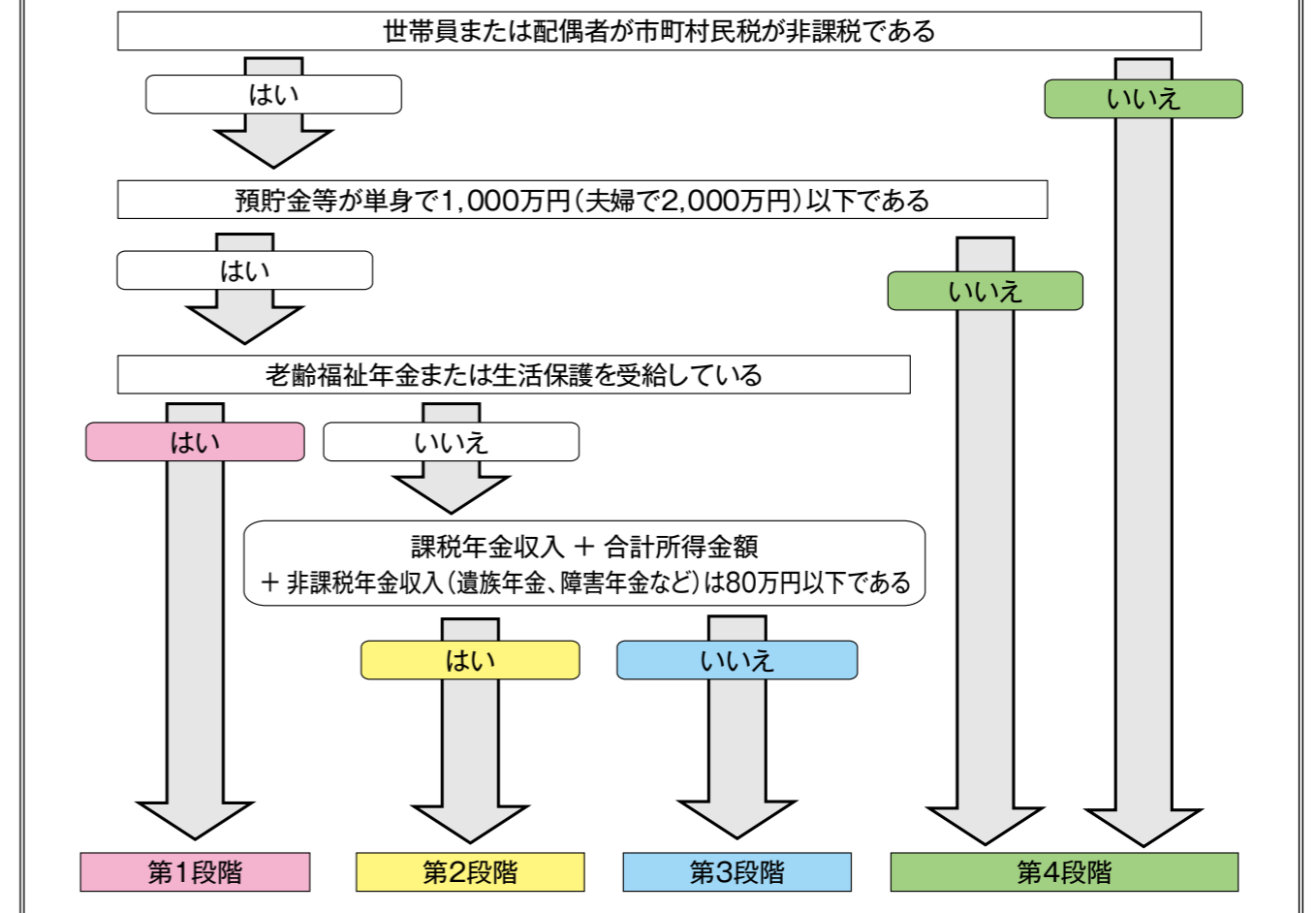
※負担軽減制度を受ける場合は、申請が必要です。

### ▼利用者負担段階と負担限度

利用者 負担段階	負担限度額（日額）					
	居住費（滞在費・部屋代）					食 費
	従来型個室 （特養など）	従来型個室 （老健・療養など）	多床室	ユニット型 個室	ユニット型 個室的多床室	
第 1 段階	320 円	490 円	0 円	820 円	490 円	300 円
第 2 段階	420 円	490 円	370 円	820 円	490 円	390 円
第 3 段階	820 円	1,310 円	370 円	1,310 円	1,310 円	650 円
第 4 段階	軽減対象とはなりません					

※第4段階になった場合でも、その後要件をみたすようになった場合には、その時点で再度申請していただくことで負担軽減の対象となります。

### 負担限度額認定判定の流れ



## 一時的な資金の緊急貸付について

問 町社会福祉協議会 ☎ 883-7760 (平日10時～16時)  
個人向け緊急小口資金・総合支援資金相談コールセンター ☎ 0120-46-1999 (9時～21時 土日・祝日含む)

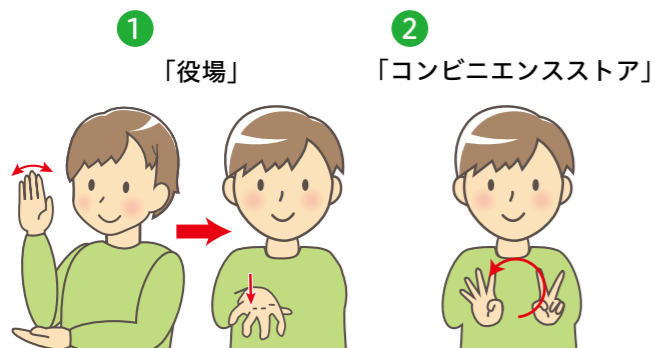
都道府県社会福祉協議会では、新型コロナウイルス感染症の影響を受け、休業や失業などにより収入の減少があり、緊急かつ一時的な生計維持のための貸付を必要とする世帯に、緊急小口資金などの特例措置を実施しています。

詳しい内容や貸付のご相談は、町社会福祉協議会へお問い合わせください。また、特例措置の基本的な内容に関する問い合わせについては、コールセンターをご利用ください。

	主に休業された方向け（緊急小口資金）	主に失業された方など向け（総合支援資金）
	緊急かつ一時的に生計の維持が困難となった場合に、少額の費用の貸付を行います。	生活再建までの間に必要な生活費用の貸付を行います。 ※原則、自立相談支援事業などによる継続的な支援を受けることが要件
対象者	新型コロナウイルスの影響を受け、休業等により収入の減少があり、緊急かつ一時的な生計維持のための貸付を必要とする世帯	新型コロナウイルスの影響を受け、収入の減少や失業などにより生活に困窮し、日常生活の維持が困難となっている世帯
	※新型コロナウイルスの影響で収入の減少があれば、休業・失業状態になくても対象	
貸付上限額	・学校などの休業、 個人事業主などの特例の場合：20万円以内 ・その他の場合：10万円以内	・2人以上：月20万円以内 ・単身：月15万円以内 貸付期間 原則3か月以内
措置期間	1年以内	1年以内
償還期限	2年以内	10年以内
貸付利子・保証人	無利子・不要	無利子・不要
申込先	町村社会福祉協議会	

## やってみゅーで手話 「〇〇はどこですか？ Part2」

引き続き、6月号掲載の「住所はどこですか？」の応用編です。「家」という手話のところに尋ねたい場所を入れてみましょう。今回は「役場」と「コンビニエンスストア」の場所を尋ねてみましょう。



- ① 「役場」左の手のひらに右のひじをのせて、指を伸ばして立てた手を軽く前後に動かします（「政治」）+ 右手の指の全部を曲げて、軽く下におろします（「場所」）
- ② 「コンビニエンスストア」右手は数字の「2」、左手は数字の「4」を胸の前で並べて、両手とも同時に円を描くようにくると回します。

★①②ともに右左は逆になっても構いません。

## 年金だより

## 65歳になったら老齢基礎年金

問 日本年金機構長崎北年金事務所 ☎ 861-1354  
役場健康保険課年金係 ☎ 883-1111 (内線 148)

老齢基礎年金とは、保険料を納めた期間（保険料免除期間などを含む受給資格期間）が**10年以上**ある方が、原則として65歳になってから受給できるものです。20歳～60歳になるまでの40年間納付した場合に、満額の老齢基礎年金（令和2年度は781,700円）が受給できます。

### 年金を受けるために必要な期間（受給資格期間）

- ①国民年金の保険料を納付した期間
- ②国民年金の保険料の免除等を受けた期間（注1）
- ③昭和36年4月以後の厚生年金の被保険者期間または共済組合の組合員期間
- ④第3号被保険者であった期間
- ⑤合算対象期間（カラ期間）（注2）

これらを通算して  
**10年以上**

注1：4分の3免除、半額免除、4分の1免除の承認を受けた期間は、それぞれ4分の1納付、半額納付、4分の3を納付しないと未納扱いとなり受給資格期間には含まれません。

注2：年金額には反映されませんが、受給資格期間に反映される期間です。

例えば、昭和36年4月～昭和61年3月までの期間で、厚生年金保険等加入者の配偶者で任意加入しなかった期間（20歳以上60歳未満の期間に限る）、また、昭和36年4月～平成3年3月までの学生であった任意加入しなかった期間（20歳以上60歳未満の期間に限る）などがあります。



## 消費者注意報

## 「ウイルス感染」偽の警告、【サポート詐欺】に注意！

問 長崎県消費生活センター ☎ 824-0999 長与町消費生活相談窓口 ☎ 883-1111

パソコンでインターネット閲覧中に突然警告音が鳴り「ウイルスが感染しました」と偽の警告画面を表示させ、架空のサポートセンターに電話するように誘導し、ウイルス感染を解消する名目でお金を騙し取る「サポート詐欺」の被害が県内で発生しています。

被害者が架空のサポートセンターに電話で問い合わせると実際にはウイルスに感染していないのに

- ・遠隔操作で対策を行います
- ・セキュリティソフトを購入してください
- ・サポート契約を結んでください

などと言われ、問題解決の手数料として代金を請求されます。

… 困ったときは …………… 長与町役場相談窓口または長崎県消費生活センターへご相談ください。



## Advice アドバイス

- ・警告文が出ても焦らずに無視する。
- ・画面に表示された番号には電話しない。
- ・ソフトウェアをこまめにアップデートする。

## 第 40 回長与川まつり（延期）

問 長与川まつり実行委員会（役場産業振興課内）  
☎801-5836

## 被爆 75 年 平和展（原爆展・ローマ教皇写真展）

問 総務課 ☎801-5781

被爆75年の平和事業として、今年は原爆展とローマ教皇写真展を合同開催します。

原爆展は核兵器が広島・長崎にもたらした被害の様子や平和の大切さを伝える内容となっています。ローマ教皇写真展では、昨年11月のローマ教皇御来県時の様子や平和のメッセージを収めたものを展示します。

時 8月5日㊥～16日㊤

所 長与駅コミュニティホール（駅改札口前）（予定）  
※開催変更の場合、町ホームページに掲載

## ノルディックウォーク in ながよ

問 特別養護老人ホームかがやき ☎894-5555

時 9時45分～12時（9時30分～受付）

対 初 初心者対象：ウォーキング教室&ショートコース  
経 経験者対象：ロングコース

定 20人 料 無料

他 希望者にはポールを無料で貸し出します。雨天時の開催については、お問い合わせください。

開催日時	対象者・集合場所
8月20日㊥	経 特別養護老人ホームかがやき
9月1日㊥	初 特別養護老人ホームかがやき
9月17日㊥	経 特別養護老人ホームかがやき

## 短期講座

施設名	講座名	開催日時	内容	定員	料金	締切
長与北部地区多目的研修集会施設 ☎887-0392 FAX883-2035 〒851-2121 長与町岡郷95-2	ワイヤー クラフト	9月2日～ 毎週水曜日 14時～16時 <全5回>	軟らかいアルミワイヤー を使って壁掛けフックや ミニカゴ、オーナメント など作ってみませんか	8人	要実費	8月19日㊥ 必着

申 ①または②の方法で申込みください。

①「往復はがき」に講座名、氏名、住所、電話番号を記入のうえ、各施設へ郵送（返信部分には「住所」「氏名」のみ記入）

②各施設窓口で受講申込書に記入（返信用官製はがきをご持参ください。）

他 後日はがきで当落を通知します。

長与川まつりは、新型コロナウイルス感染症拡大予防のため、開催を延期させていただきます。新しい日程、内容が決まり次第、改めてご案内します。

なお、今後の状況によっては中止になる場合もあります。

## 親子蕎麦種蒔き・収穫体験 参加者募集

申・問 長与そば普及会 事務局 担当：田中  
☎080-5203-8005

時 9月6日㊤ 10時～11時30分

所 下岡バス停より海岸へ下り右折し、堤防に沿い突き当たり（通称「下岡農場」）徒歩で5分程度  
※普通車乗り入れ禁止

対 町内在住の親子（小学生～）

内 種蒔き参加者は、11月中旬頃に脱穀機、唐箕を使った収穫体験・手打ち蕎麦の試食会を実施予定

定 10家族程度（先着順） 料 1家族 400円（材料費）

㊥ 8月17日㊤～21日㊥

## 「マガキ養殖漁業」体験者募集

問 大村湾漁業協同組合 担当：山田  
☎882-2415

海の恵み「マガキ」の養殖は、11月頃からおよそ1年かけて育て、翌年12月に収穫します。地元マガキ養殖漁業者の協力のもと体験を行います。

対 町内在住の20歳以上の方 定 先着5人

料 15,000円（1人30kg以上収穫予定）

㊥ 9月25日㊥



## 子どもわくわく体験講座

町立公民館などの施設では、小学生を対象に「子どもわくわく体験講座」を開催しています。

申 各施設へ往復はがきで申込み。（応募者多数の場合、抽選。）

施設名	講座名	開催日時	内容	定員	料金	締切
長与北部地区多目的研修集会施設 ☎887-0392 FAX883-2035 〒851-2121 長与町岡郷95-2	ハロウィンを飾ろう	9月26日㊥ 10時～12時	アルミワイヤーで作ったミニツリーにキャンディを飾りましょう。	12人	600円	9月1日㊥ 必着

申 ①または②の方法で申込みください。

①「往復はがき」に講座名、氏名、学校、学年、住所、電話番号、保護者氏名、当落統一希望がある場合はその方の氏名を記入のうえ、各施設へ郵送（返信部分には「住所」「氏名」のみ記入）

②各施設窓口で受講申込書に記入（返信用官製はがきをご持参ください。）

他 後日はがきで当落を通知します。



## はじめてのスマートフォン&タブレット講座

問 生涯学習課 〒851-2185 長与町嬉里郷659番地1 ☎801-5682 FAX883-7151 ✉oubo.kyoiku@nagayo.jp

開催月	コース	日 時	講座内容	場 所	締 切
10月	A	14日㊥ 13時～15時	スマホアプリ体験教室	勤労青少年ホーム 4階パソコン室	10月2日㊥ 必着
	B	15日㊥ 13時～15時	LINE使い方教室		
	C	22日㊥ 10時～12時	スマホを使ってみよう		
	D	22日㊥ 13時～15時	キャッシュレス決済をしてみよう		
11月	A	18日㊥ 13時～15時	らくらくスマホ体験教室	長与北部地区 多目的研修集会施設 1階研修室	11月6日㊥ 必着
	B	19日㊥ 13時～15時	スマホアプリ体験教室		
	C	26日㊥ 10時～12時	スマホカメラを楽しもう		
	D	26日㊥ 13時～15時	スマホを使ってみよう		

※5月～令和3年3月までの原則毎月第3水曜日・木曜日13時～15時、第4木曜日10時～12時、13時～15時

【全44回】（毎月広報で2月分ずつ募集）

対 ・町内在住の18歳以上の方

・スマートフォン・タブレットに興味があり、まずは体験してみたい方。

・スマートフォン・タブレットをいまいち、使いこなせていない方。

定 5～10人（応募者多数の場合、抽選。応募者全員に結果を発送。）

料 無料

申 講座開催月、希望コース（A～D）、氏名、年齢、住所、電話番号、希望講座の受講経験の有無を記入の上、生涯学習課へ提出してください。（生涯学習課窓口、郵送、FAX、メール可）

※複数のコースへの申込みを希望される方は、希望コースを希望順位の高いものからご記入ください。

他 持参品 抽選結果はがき ※スマートフォン、タブレットはこちらで準備。（スマートフォン・タブレットの持込可）

※9月24日㊥に開催を予定していた「スマホカメラを楽しもう」、「スマホを使ってみよう」は、中止となりました。その他の日程についても新型コロナウイルスの影響により中止となる場合があります。

## 陶芸の館「陶芸教室」受講生募集

問 生涯学習課 〒851-2185 長与町嬉里郷659番地1 ☎801-5682 FAX883-7151 ✉oubo.kyoiku@nagayo.jp

時 9月8日㊄、15日㊄、29日㊄、10月13日㊄  
9時30分～11時30分

対 4回すべてに参加できる初心者の方

内 講座名 はじめての陶芸教室(全4回)  
うつわなどを作りましょう



定 8人  
(応募者多数の場合、町内在住者を優先し、あとは抽選。申込者全員に結果を通知。)

料 2,400円(実費)  
申 生涯学習課窓口に備え付けの受講申込用紙(ホームページでダウンロード可)で申し込むか、ファックス・官製はがき・メールにて申し込んでください。その際、「陶芸教室」「住所」「氏名」「性別」「電話番号(携帯も)」「陶芸の館の利用経験の有無」「自家用車使用の有無」を記入のこと。

※ファックス・メールで申込みの方は、まれに届かない場合がありますので、送信後、生涯学習課に確認のお電話をください。

㊄ 8月18日㊄必着

他 準備物 エプロン(汚れても良い服装)、古タオル1枚(寄付願います) マスク(要着用)

講 師 柿本 静子(現代美術作家・陶芸の館講師)  
林田 耕三(大瀬戸町『ごん窯』)

## 長与町歴史講座「地域の文化財を楽しむ - 長与の焼き物 -」受講生募集

問 生涯学習課文化振興班 ☎801-5682 FAX883-7151 ✉oubo.kyoiku@nagayo.jp

江戸時代、ここ長与では「くらわんか茶碗」と言われる大衆向けの日常雑器類、いわゆる「長与焼」という焼き物を大量に焼いて出荷していました。その作風は、波佐見との交流が背景にあったことを如実に物語ります。また一方で、非常に限定的に作られた「長与三彩」があります。これらの対照的な焼き物は、どちらも、長与の地で生み出されました。かつての焼き物の里「長与」の姿に思いを馳せ、波佐見への現地研修も手がかりに、長与焼の歴史を辿ってみましょう。

時 10月3日㊄、10日㊄、17日㊄の全3回 10時～11時(受付9時30分～)

※10月10日㊄のみ、波佐見への現地研修のため9時～16時頃まで

所 役場2階 会議室

対 町内在住者、町内事業所勤務者で、3回全て受講できる方

内 【10月3日㊄】 第1回 「長与焼と長与三彩-生活と美-」  
・そもそも焼き物とは? ・破片が物語る風景 ・美術工芸品としての長与三彩

【10月10日㊄】 第2回 【実地研修】「波佐見から見た長与」

※役場集合後、波佐見町へバスで移動。(町内では基本的に徒歩で移動) 16時頃帰町予定。

現地講師 中野 雄二氏(波佐見町教育委員会 学芸員)

【10月17日㊄】 第3回 実地研修の振り返りと研究の進捗状況等について

定 20人 コロナ対策を講じる為、応募多数の場合は抽選。

料 無料 ※ただし、現地研修時の昼食代は自己負担

申 生涯学習課窓口に備え付けの申し込み用紙(ホームページからダウンロード可)か、「歴史講座」と明記し、氏名・年齢・住所・電話番号(携帯も)・役場までの自家用車の使用の有無を記入の上、郵送(ハガキ)、ファックス、メール、いずれかの方法で申し込む。※メールまたはファックスの場合、まれに正常に届かない場合がありますので、送信後に必ず確認のお電話をください。

㊄ 9月4日㊄

他 準備物 マスク(要着用) 講 師 中村 幸(長与町教育委員会 学芸員)



平成17年に出土した長与三彩皿(破片)

## 長与町国際交流協会主催 令和2年度語学講座受講者募集

問 町国際交流協会事務局(政策企画課内) ☎801-5661 ✉kikaku@nagayo.jp  
ホームページ [http:// www.nagayo-kokusai.com/index.html](http://www.nagayo-kokusai.com/index.html)

所 長与町公民館

料 受講料、テキスト代(実費)、年会費(一般 1,000円 高校生以下 500円)※途中退会した場合返金なし

申 電話、メール、ホームページにて申込み(応募者多数の場合抽選。町民優先)

㊄ 8月20日㊄

他 新型コロナウイルス感染症の状況によっては、初回開講日の延期や回数の減少などの対応を取る場合があります。※厚生労働省のガイドラインに従い、新型コロナウイルス感染症防止に努めながら実施します。

講座名	講師	対象者	日時	定員	受講料
韓国語初級	郷野 博	ハングルが少しでも読み書きできる方	9月1日㊄～毎週火曜日 19時30分～21時(20回)	15人	12,000円
ベトナム語入門	ブイ・タイン・トゥイ	ベトナム語を初めて学ぶ方	9月4日㊄～毎週金曜日 19時～20時30分(8回)	15人	4,800円

## 長与町婚活情報

問 政策企画課 ☎801-5661

### ●お見合いシステムに登録しませんか? 登録料半額キャンペーン中! 8月31日㊄まで!

県では、お見合いシステムに登録した会員同士をデータマッチングによりお引き合わせをする1対1のお見合い事業を実施しています。自分に合ったお相手を気軽に探すことができますよ。

「お見合いシステム」がスタートして3年を経過した記念として、通常2年間の登録料10,000円のところ、半額の5,000円でご利用いただけます。この機会にぜひ「お見合いシステム」を活用した婚活に取り組んでみてください♡

申 入会方法

①長崎県婚活サポートセンターホームページから入会申込、来所予約

②登録料入金後、必要書類を持って、長与町役場または長崎県婚活サポートセンターへ

町での登録可能日

・毎週水曜日

・相談会実施日(8月22日㊄、9月16日㊄)

他 相談会実施日には、希望する方へ、お見合いシステムで公開するプロフィール作成のお手伝いをいたします。お気軽にご相談ください。

### ●結婚相談会

結婚を希望する方やそのご家族を対象に、出会いや結婚についての不安や悩みを気軽に相談できる場として、結婚相談会を実施します。お気軽にご相談ください。

時 8月22日㊄、9月16日㊄ 11時～17時  
(1人45分間)※安心して相談できるよう、事前の予約をお願いします。

所 水道局3階準備室(役場向かいの建物、個室対応)

対 結婚を希望する方やそのご家族

内 不安や悩みの相談、町・県の婚活事業の情報提供、「お見合いシステム」登録受付、プロフィール作成のアドバイスなど

申 事前に政策企画課へ電話予約

婚活サポートセンター  
ホームページ



長与町では、20歳～44歳までの町民の方を対象に、「お見合いシステム」登録料の全額補助を行っています。詳しくは町ホームページまたは政策企画課までお問い合わせください。





手で切り離せます

切り取り線

手で切り離せます

## 大腸ポリープについて

大腸内視鏡検査で大腸ポリープを指摘された方は多いと思います。大腸ポリープは腫瘍性のものと非腫瘍性のものがあり、腫瘍性ポリープ(腺腫)は将来大腸癌になる可能性があります。ほとんどが無症状ですので、ポリープを見つけるためにはまず大腸がん検診を受けることをお勧めします。大腸がん検診では2日間にわたり便潜血の有無をチェックします。陽性の場合、大腸内視鏡で精密検査を行うと大腸ポリープや大腸癌が見つかることがあります。大腸ポリープはサイズが小さいものは良性の腺腫のみですが、サイズが大きいものや形状がいびつなものは一部に悪性の癌の成分が含まれていることがあります。ですからポリープはできるだけ早い時期に見つけて切除するのが望ましいといえます。

ただ最近では5mm以下の隆起性のポリープについてはほぼ問題がないため、経過観察することが多くなりました。

治療は大腸ポリープの切除です。医療技術が進歩し、内視鏡的粘膜切除術や内視鏡的粘膜下層剥離術などが行えるようになり、ほとんどのポリープが内視鏡下で切除できるようになりました。切除した病変は顕微鏡検査で癌の有無や広がり調べます。癌が深部にまで入り込んでいる場合は、外科的に追加切除が必要になります。



森川内科クリニック 森川 卓 先生



## 慢性疼痛について

痛みはけがや病気など、体の異常を警告する大切なサインで、通常は、病気の治癒過程で痛みも鎮まっています。時に組織が治癒した後も持続する痛みが慢性疼痛です。

疾患として、まず腰痛があります。これは原因がさまざまであり、はっきりした原因が分からないことが多く、中枢機能障害が強く関与すると言われています。

それ以外としては、帯状疱疹等の感染症や外傷などの原因で神経が傷つき、痛みが続くものや、変形性膝関節症、関節リウマチなど、現在の医療では完治が難しい病気による痛みのもので、性別・年齢別では、男性より女性、若年層より中高年層で多くなると言われています。

治療としては、痛みを起している原因を見極め、対処することが大切です。内服薬として一般的な鎮痛薬、神経障害性疼痛緩和薬、抗うつ薬や漢方などたくさんの薬の選択肢があります。

その他、運動療法としてのリハビリテーション、神経ブロックなどもありますので、慢性疼痛の場合、我慢せずかかりつけ医によく相談されて、痛みと上手に付き合うようにして治していきましょう。



都クリニック 都 正彦 先生



# カレンダー Calendar 2020 8月~9月

3月・6月・9月・12月は長与町議会定例会が開催されます

イベント 各種相談 保健行事 母子対象 保健行事 一般対象

日 sun	月 mon	火 tue	水 wed	木 thu	金 fri	土 sat
						1
2	3 ★さくらんぼ[P13]	4 ★3~4か月児健診 ●ノルディックウォーク inながよ(特別養護老人ホームかがやき 9:30~)[P20]	5	6	7	8
9 ♡平和のつどい	10 山の日	11 ★3歳児健診	12 ★1歳9か月児健診	13	14	15
16	17 ★さくらんぼ[P13]	18 ★3~4か月児健診 ■人権相談・行政困りごとなんでも相談 [P15]	19 ★お誕生相談 要予約	20 ★育児相談 (おひさまひろば) 要予約 ●健康相談 (イオンタウン長与 9:30~) ●ノルディックウォーク inながよ(特別養護老人ホームかがやき 9:30~)[P20]	21 ★離乳食教室 要予約	22 ■結婚相談会 11:00~17:00 要予約 [P23]
23	24	25 ★3歳児健診	26 ★1歳9か月児健診	27 ●献血バス (長与町役場 9:30~13:00)	28 ●健康相談 (まてん 9:30~) ●特定健診・がん検診 (健康センター) 要予約	29 ●特定健診・がん検診 (健康センター) 要予約
30	31	9/1	2	3	4	5

※カレンダーに記載している事業は、新型コロナウイルス感染防止のため、中止・延期する場合があります。母子事業について変更がある場合は、Webサイト「大きな一歩」でお知らせします。

緊急連絡先・相談窓口

24時間救急体制

長崎百合野病院 ☎857-3366

夜間急患センター

長崎市栄町2-22  
長崎市医師会館1階 ☎820-8699

月曜日～金曜日	内科・耳鼻咽喉科	20時～23時30分
	小児科	20時～翌朝6時
土曜・日曜・祝日	内科	20時～23時30分
	小児科	20時～翌朝6時
12月31日～1月3日	内科	(昼間) 10時～17時 (夜間) 20時～23時30分
	小児科	(昼間) 10時～17時 (夜間) 20時～翌朝6時

長崎県小児救急電話相談 #8000へ

毎日19時～翌朝8時(ダイヤル回線☎822-3308)

お子さまの急な病気やケガなどの相談

救急医療在宅当番医			
8月	2 ㊟	川崎医院(内・外)	☎ 883-0002 長与
		馬場耳鼻咽喉科医院(耳)	☎ 887-1235 長与
		もりハートクリニック(内・循)	☎ 813-2670 時津
	9 ㊟	こが内科外科クリニック(内・外)	☎ 883-4535 長与
		都クリニック(内・麻酔・ペインクリニック)	☎ 855-9777 長与
		えのもと整形外科(整)	☎ 881-0012 時津
	10 ㊟	佐藤内科医院(内・消・小)	☎ 883-5511 長与
		モロキ内科(内・循・小)	☎ 883-1105 長与
		サザンこころのクリニック(心・精)	☎ 881-7339 時津
	16 ㊟	しもぐち内科(内・呼・小)	☎ 843-7225 長与
9月		森の木脳神経脊髄外科(脳)	☎ 855-3311 長与
		山中内科消化器科医院(内)	☎ 860-8811 時津
	23 ㊟	そのだ内科クリニック(内・呼)	☎ 814-5101 長与
		長与よこた眼科(眼)	☎ 801-2117 長与
		やまもと内科(内・呼)	☎ 882-8828 時津
	30 ㊟	長崎けやき医院(外・内・呼・小)	☎ 840-5111 長与
		黒崎医院(内・小・外)	☎ 882-2125 時津
		さがら整形外科(整)	☎ 814-2736 時津
	6 ㊟	長沢医院(内・小)	☎ 883-5622 長与
		欽先医院(内・外)	☎ 882-2622 時津
9月		ひらのクリニック(耳)	☎ 881-3301 時津
	13 ㊟	長与病院(内・外)	☎ 883-6668 長与
		まつなが皮ふ科(皮)	☎ 885-7711 長与
		近藤医院(内・外・胃・呼・リハビリ)	☎ 882-7060 時津
	20 ㊟	成田内科医院(内・小)	☎ 883-2011 長与
		清水病院(内)	☎ 882-1225 時津
		三浦産婦人科(産)	☎ 882-7000 時津
	21 ㊟	西田医院(内・消・小)	☎ 887-0202 長与
		山田眼科医院(眼)	☎ 887-0263 長与
		しらいし胃腸クリニック(胃・内・外)	☎ 881-2828 時津
9月	22 ㊟	原田外科胃腸科クリニック(外・内・胃)	☎ 844-9100 長与
		高木クリニック(外・呼・消)	☎ 881-3230 時津
		もとかわ耳鼻咽喉科(耳・アレルギー)	☎ 886-8133 時津

(注)専門外に関しては診療ができない場合があります。当番医は変更することがありますので、当日の新聞や直接医療機関で確認してください。

長崎市救急医療機関電話案内(長崎市消防局)☎825-8199

水道トラブル担当業者			
8月	8 ㊟	(有)長崎住宅設備	☎ 842-7020
	9 ㊟	小林設備	☎ 801-7831
	10 ㊟	(株)リドーム	☎ 850-8850
	15 ㊟	(株)ユートピア	☎ 861-0840
	16 ㊟	(株)松栄設備	☎ 824-1793
	22 ㊟	山口設備	☎ 883-1439
	23 ㊟	(株)イワナガ	☎ 883-3392
	29 ㊟	(有)ミズヤ設備	☎ 090-3010-7302
	30 ㊟	滑石設備(株)	☎ 856-2512
9月	5 ㊟	星野管工設備(株)	☎ 856-1161
	6 ㊟	小林設備	☎ 801-7831
	12 ㊟	(株)長与管工設備工業所	☎ 883-2580
	13 ㊟	松添設備工事	☎ 849-0032

※対応時間は8時～17時です。

町内放送内容確認サービス

☎ 地域安全課消防防災係 ☎801-5782

●電話での確認  
☎0800-200-3312 (フリーダイヤル)

●メールでの確認【要登録】  
①登録用サイトにアクセス  
<http://mobile.nagayo.jp/mail/mobile/>  
②空メール送信  
③ガイダンスに従って登録  
「広域地域から選ぶ」を選択

心の健康相談

●こども、女性、障害者支援センター  
・精神障害の相談 ..... ☎846-5115  
・こころの電話 ..... ☎847-7867

●西彼保健所 ..... ☎856-5159  
・精神科医師による面接相談(予約制)  
・保健所職員による電話相談(随時)

●役場健康保険課健康増進係 ☎801-5820

悩むより かけて安心 #9110

ストーカー事案・夫婦間の暴力・児童虐待少年非行・悪質商法・交通問題などの相談

●警察安全相談電話 ..... ☎823-9110

●時津警察署 ..... ☎881-0110

交通事故相談

長崎県交通事故相談所 ..... ☎824-1111

防犯灯の故障(球切れなど)は

地域安全課交通防犯係  
..... ☎801-5662

手で切り離せます  
手で切り離せます  
手で切り離せます

自動交付機稼働終了後のふれあいカードの取り扱いについて

☎ 住民環境課住民係 ☎801-5825

役場正面玄関にある自動交付機は、令和2年9月30日㊟で稼働終了となります。現在お持ちのふれあいカード(印鑑登録証)は、自動交付機終了後も窓口で印鑑登録証明書を取得する際に必要となりますので、処分せず、引き続き大切に保管してください。



マイナンバーカードを使用して、全国のマルチコピー機を設置しているコンビニエンスストアなどで住民票や印鑑証明書などが取得できます。マイナンバーカードをお持ちでない方は、早めの申請をお願いします。

ミクンの新グッズ「マスキングテープ」発売開始!

☎ 秘書広報課 ☎801-5780

長与町イメージキャラクターミクンの新グッズ「マスキングテープ」が発売開始したよ!ミクンファミリーのかわいいイラスト満載のマスキングテープ♪ラッピングやデコレーションなど自分の好きなように使ってね★

☎ 販売場所  
・役場3階  
秘書広報課窓口  
・直売所「まんてん」

☎ 販売価格  
1個300円



人口のうごき			
令和2年7月1日現在(前年比)			
人 口	41,312人	( - 294人 )	
世 帯	17,087世帯	( + 66世帯 )	
男	19,703人	( - 157人 )	
女	21,609人	( - 137人 )	
6月中のうごき			
出 生	30人	転 入	115人
死 亡	30人	転 出	146人

10月1日㊟に国勢調査が実施されます!

☎ 政策企画課総務統計係 ☎801-5661

国勢調査は、2020年で開始から100年、未来をつくる日本で最も重要な統計調査です。

Let's Join!!  
#みんなの国勢調査

国勢調査って僕たちにも関係あるの?

国勢調査 2020

日本に住んでいるすべての人が対象になるよ!住民票などの届出に関係なく、ふだん住んでいる場所で調査をするんだ。

この調査で、日本の人口構造がわかるんだけど、長与町に実際に住んでいる人の数や、年齢構造、どこに働きに行っている人が多いのかもわかるよ。

日本の将来のために大切な統計調査なので、皆様のご理解とご協力をよろしくお願いします!

「ゆるキャラグランプリ 2020 THE FINAL」投票受付中!

☎ 秘書広報課 ☎801-5780

みんなぜひ「ミクンとはっさく」を応援してね♪  
投票期間 ~9月25日㊟

▲投票ページ

編集後記

今月の特集でプラスチックごみが、マイクロプラスチックとなり、海洋環境に様々な影響を与え、世界的な問題となっていることを知り、日頃からごみを減らす心掛けが大切だと改めて実感しました。わたしは仕事帰りにコンビニやスーパーに寄ることが多々あるので、エコバックやレジ袋を常に忍ばせておこうと思います!出来ることからコツコツと。皆さまもプラスチックごみの減量化にご協力をお願いします。

(村・里・三・平)

# 宝くじ公式サイトで宝くじを 購入できるようになりました!

## お得な特典、便利なサービスいろいろ! 宝くじ公式サイト会員登録ステップ

宝くじ  
公式サイトは  
こちらから

### STEP1 「宝くじ公式サイト」を検索!メールアドレスの登録(仮登録)

「宝くじ公式サイト」を検索して、  
宝くじ公式サイト  
新規会員登録ページで  
メールアドレスを  
登録(仮登録)します。



クリック!



### STEP2 会員情報の入力(会員登録)

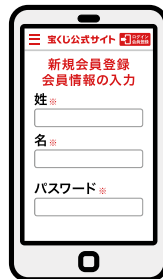
入力いただいた  
メールアドレス宛に、  
メールが届きます。



メールに記載  
されている  
会員登録用の  
URLをクリック  
します。



画面に従って、  
氏名や生年月日等の  
情報を入力いただくと  
新規会員登録が  
完了します。



登録完了!



宝くじ売り場でポイントをためる/つかうための手続きは以上で完了です。

宝くじ公式サイトでのネット購入をご利用の方は、引き続き次のSTEP3の手続きをお願いします。

### STEP3 決済情報の入力

ネット購入をご利用される方は、宝くじを購入するための「クレジットカード情報」  
および当せん金のお受け取りに利用する「口座情報」をご登録ください。

以上で、カンタン・便利な宝くじの「ネット購入」がご利用いただけるようになります!

クレジットカード情報のご登録にあたり、下記の2点をご確認ください。

- ① 宝くじ公式サイトで利用可能なクレジットカード発行会社か
- ② 本人認証サービス(3Dセキュア)を有効化しているか

クレジットカード発行会社の確認方法、本人認証サービス(3Dセキュア)について  
詳しくは [https://www.takarakuji-official.jp/special/creditcard\\_guide/](https://www.takarakuji-official.jp/special/creditcard_guide/) をご確認ください。

本件に関する  
お問い合わせ先

宝くじコールセンター

TEL 0570-01-1192 (ナビダイヤル 有料) TEL 011-330-0777 (有料)

受付時間 10:30~18:30 (土・日・祝日、年末年始を除く)

※電話番号を十分ご確認の上、おかけ間違いのないようお願いいたします。