

広報

# ながよ

長与の情報をあなたにお届け

No  
784

2021

7

July

東京2020オリンピック

まもなく開幕――



CONTENTS

- 特集  
2 がんばれ！  
水本圭治選手
- 4 人権特集
- 6 平和特集
- 9 Nagayoの情報通
- 16 長与よかとこめぐり
- 17 子育てガイド  
子育てランド
- 20 くらしの情報
- 27 インフォメーション  
(各種イベント・講座情報)
- 30 スポーツ広場
- 31 図書館だより
- 32 健康テラス
- 33 カレンダー
- 34 緊急連絡先  
相談窓口

広報ながよは、  
以下のコンテンツから  
ご覧いただけます

フチャイロ



nagasaki  
e-books



マイ広報紙



特集  
東京2020  
オリンピック



水本さんは、令和元年8月にハンガリーで行われた世界選手権で日本代表として臨み、アジア勢トップの成績を収め、カヌー・スプリント男子カヤックフォア500mで東京五輪枠を勝ち取りました。水本さんは今回が初めてのオリンピックで、2008年の北京大会から4度目の挑戦で念願の出場を決めました。

同年9月に東京で行われたカヌー日本スプリント選手権では、カヤックシングル500mで4連覇、1000mで2連覇を果たし存在感を示しました。

長与町を表敬訪問！

令和元年8月と12月に、水本圭治さん(株式会社チョープロ所属)が役場を訪問され、オリンピック出場内定の報告と大会への抱負を語られました。

町からはお祝いの花束を贈呈し、吉田町長が激励の言葉を述べました。

スーツを着ていても鍛えられた体は一目瞭然で、爽やかな笑顔がとても好印象でした！



がんばれ！  
水本 圭治 選手

一問 一答

※岩手県矢巾町の広報誌特集記事  
(令和元年10月号)より抜粋

8月25日の世界選手権決勝で代表に決定しました。  
決まった瞬間の気持ちはいかがでしたか。

アジア勢で同じく決勝に出場したカザフスタンに勝てば代表に決まる場面でした。これまでの国際大会で何度も負けていた相手。最後まで気を抜けない試合が続いたので、決まった瞬間は「ほっとした」という気持ちが強かったです。

オリンピック出場の決定を受け、県内でも大々的に報道されました。友人、知人からの反応はいかがでしたか。

SNSで、何十件というお祝いのメッセージをもらいました。また、インターネットで岩手や長崎でニュースになっていることを知りました。普段から、大会のたびに連絡をくれる高校時代の恩師の小野先生からもお祝いの連絡をもらいました。また私の両親は、小野先生からの連絡で五輪出場決定を知ったようでした。

カヌー・スプリント男子  
カヤックフォア500M 出場！  
8月6日金～7日土 開催

PROFILE 水本圭治さん

岩手県矢巾(やはば)町出身。高校時代にカヌーを始め、高校3年生の時にインターハイで4冠を達成。平成18年には矢巾町初の町民栄誉賞を受賞され、現在は長崎県を拠点に活動されています。

オリンピックを目標に置いたのはいつですか。

大学に入ってから出場した北京五輪予選では、僅差でカザフスタンに負け、出場枠を逃しましたが、「目指せる位置にいる」という感覚を持ちました。

そこから十数年。長い道のりだったと思いますが。

ここまで来るのに挫折はあり、「カヌーをやめたい」と考えたこともありましたが、実際に半年くらい離れた時期もありました。振り返ってみれば、それら全てが今の自分に繋がっています。



大会の抱負と長与町民へのメッセージをお願いします！

私はカヌーを始めてからこれまで、北京、ロンドン、リオと3度五輪出場へ挑戦しましたが、届きませんでした。今回、4度目にしようやく五輪出場の切符を手にすることができました。東京五輪では、これが最初で最後、カヌー人生の集大成として挑みたいと思います。本番のレースでは必ずメダルを取るという気持ちで、最後のひと漕ぎまで全力を尽くします。

長与町の皆さま、いつも応援ありがとうございます。長与町に移り住んでまだ日は浅いですが、応援ポスターを製作いただくなど、皆さまにご声援いただき、本当に感謝しています。五輪本番では、この気持ちが長与町まで伝わるように一生懸命漕ぎたいと思います。また、カヌーを知らない方も、この機会にぜひカヌー競技を知っていただき、応援していただけたらありがたいです。コロナ禍で気持ちが沈んでしまうことも多いですが、それらを吹き飛ばす勢いで頑張ります。今後とも応援よろしくお願いいたします。





# 人権特集

## 新型コロナによる差別、誹謗のない社会

今だからこそ、思いやりの心を

### 新型コロナウイルス感染症に関する人権への配慮について

コロナ禍と言われる現状のなかで、新型コロナウイルスの感染者やその家族、医療・介護従事者などに対して、差別や偏見、誹謗中傷といった、あってはならない出来事が県内で起こっています。いかなる場合でも、これは決して許されるものではありません。

新型コロナウイルスを恐れるあまり、周囲に対して過剰な反応になっていませんか？ 知らず知らずのうちに相手を傷つけないように注意していきましょう。



#### 県内の人権相談窓口寄せられた新型コロナウイルス感染症による差別などのケース

##### ●インターネット上での誹謗中傷

感染者ではないのに、「この人は感染者だ」と SNS 上に流され、写真や住所まで投稿された。

##### ●職場からの自宅待機

自分の家族は濃厚接触者ではなかったのに、感染者が出た施設を利用していたからと言って、勤務先から2週間の無給での自宅待機を命じられた。

##### ●近隣からの誹謗中傷

家族の1人が濃厚接触者となったので、家族全員がPCR検査を受けたら、全員が陰性であったにもかかわらず、近隣から誹謗中傷を受け、転居を検討することになった。

### 相談窓口

～一人で抱え込まないで、困っていることを話してください！！～

町や県、国の各種機関で、人権侵害に係る相談事業を実施しています。下記以外にも相談を承っていますので、町のホームページなどを確認し、悩みごとがある際は、ぜひお問い合わせください。

#### 長崎県男女共同参画推進センターきらりあ

##### STOP! DV・児童虐待

新型コロナウイルス感染症の感染拡大防止のための外出自粛や休業が行われるなか、生活不安・ストレスから、DV被害や児童虐待が懸念されています。

相談してみることで、ひとりでは気づかなかった解決方法が見つかるかもしれません。

あなたの大切な人が悩んでいたなら、ひとりで悩まないで相談窓口があることを教えてあげてください。

**DV相談+** 電話 **0120-279-889**

24時間  
受付

電話

メール

チャット

電話・メール 24 時間受付  
チャット相談 12:00 ～ 22:00

※外国語相談にも対応

対応言語:英語、中国語、韓国語、スペイン語、タガログ語、ポルトガル語、  
タイ語、ベトナム語、インドネシア語、ネパール語

DV相談プラス

検索

#### 新型コロナウイルス感染症関連 人権相談窓口

☎長崎県人権・同和対策課 ☎826-2585

#### 相談窓口ダイヤル ☎894-3184

新型コロナウイルス感染症や医療従事者の方、そのご家族などの方々への誹謗中傷や差別などが発生しています。一人で悩まずご相談ください。

☎月～金曜日(祝日、振替休日、年末年始を除く)  
9時～17時45分(※水曜日は9時～20時)

☎相談員への電話相談 無料

☎弁護士への相談

1案件につき5万円まで無料  
(単価:30分5,000円)

※弁護士に調査などの依頼をされた場合、  
その経費の2分の1(上限30万円)を県  
が支援します。



### 差別や誹謗中傷が起こる仕組み

#### 新型コロナウイルス感染症の“3つの顔”

日本赤十字社は、新型コロナウイルスによる感染症には、“3つの顔”があり、これらが負のスパイラルとなつて更なる感染拡大、差別や誹謗中傷などを引き起こしていると指摘しています。

ここでは、長与町と時津町の各団体・組織で合同開催している「西彼杵郡人権教育研究大会」において、昨年度開催予定であった講演「コロナ禍における人権問題の解決に向けて」(日本赤十字社 長崎県支部)の内容の一部を紹介します。

#### 3つの感染症が引き起こすもの

この“感染症”の怖さは、病気が不安を呼び、不安が差別を生み、差別が更なる気の拡散につながることです。

##### ●第1の感染症 “病気”

感染者との接触でうつり、感染すると、風邪症状や重症化して肺炎を引き起こすことがあります。

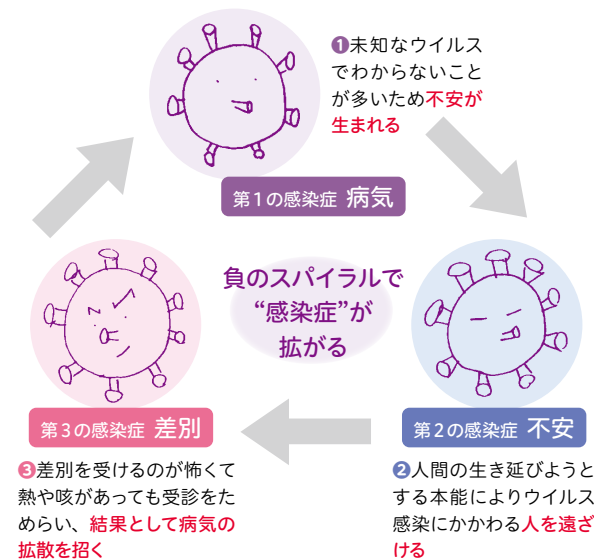
##### ●第2の感染症 “不安”

ウイルスは強い不安や恐れを与え、私たちにある気づく力・聴く力・自分を支える力を弱めていきます。

##### ●第3の感染症 “差別”

不安や恐れは、人間の生き延びようとする本能を刺激し、人を遠ざけたり、差別したりするようになり、人と人のつながりを壊していきます。

#### 3つの“感染症”はどうつながっているの？



〈日本赤十字社長崎県支部 指導講師 久松邦夫氏『コロナ禍における人権問題の解決に向けて』講演資料より〉

#### 差別を生まないために私たちができること

3密(密閉・密集・密接)や、手洗い・消毒・マスクの着用など感染予防の対策が定着しましたが、新型コロナウイルスは、どれだけ予防を心がけていても感染のリスクをゼロにはできません。誰が、いつ感染しても不思議ではありません。

誰が感染しても差別のない安心な暮らしのために、

- ①3つの感染症の連鎖を断ち切るために、ウイルスが心にも作用することを理解すること。
- ②ウイルスに関する正しい情報を知り、デマやうわさに振り回されないこと。
- ③偏見や差別に同調したり、加担したりしないこと。

を心がけていきましょう。

コロナの収束には、もうしばらくの間、皆さまの辛抱と理解、協力が必要です。

毎日、頑張っている医療関係者やその家族、物流を含め、私たちの暮らしを支えてくださっている皆さまの頑張りにエールを送りましょう。

感染者やその家族など、相手の立場に立って、正しい知識のもと、思いやりのある行動を心がけましょう。

そして、みんなで力を合わせて、新型コロナウイルスに打ち勝ちましょう!!

「コロナ禍における人権問題の解決に向けて」は、町ホームページに、令和2年度西彼杵郡人権教育研究大会(大会開催に代えた冊子)資料を掲載していますので、ぜひご覧ください。





# 平和特集

～平和で安全な町〔核兵器の廃絶を願って〕～

## 平和への取り組み



### 平和のつどい

毎年8月9日に平和の広場で町民が平和への願いを込めた手作りの灯ろうに明かりをともし、原爆犠牲者の慰霊と恒久平和を願います。小、中学生による平和へのメッセージが述べられ、灯ろうの明かりとともに「平和」への願いを発信し続けています。



時 8月9日⑧ 所 町民文化ホール(予定)

※新型コロナウイルス感染防止のため、規模を縮小しての開催を予定しています。開催については、詳細が決まり次第、町ホームページまたは広報に掲載します。

### 平和コンサート in ながよ

音楽を通して平和の尊さを次世代に伝えていくという趣旨のもと、毎年8月9日の直近の日曜日に開催しています。



時 8月1日⑧ 所 町民文化ホール

※新型コロナウイルス感染防止のため、状況によっては、中止となる可能性があります。ご了承ください。

### 原爆展

核兵器が広島・長崎にもたらした被害の様子や平和の大切さを伝えるため、原爆展を開催しています。原爆の熱線や爆風による被害の様子の写真・絵などが展示され、当時の悲惨さを知ることができます。

時 8月6日⑤～16日⑨

所 長与町役場1階 町民ホール

※開催については、詳細が決まり次第、町ホームページや広報に改めて掲載しますので、そちらをご確認ください。

### ヒバクシャ国際署名と活動終了に係るお礼

「ヒバクシャ国際署名」は、核兵器を禁止し、廃絶する条約を結ぶことを求める署名運動です。2016年から2020年までに、長与町では400人以上の署名が、国内外では合計1370万2345人分の署名が集まりました。核兵器禁止条約の発効が2021年1月22日に発効したことに伴い、署名活動が終了となりました。署名していただいた皆さま、ご協力ありがとうございました。



### 「未来へつなぐ令和原爆の絵」作品募集

〒NHK長崎放送局 ☎821-1115

被爆者の方の体験・目撃に基づく作品を募集します。応募いただいた作品は、原爆被爆体験を継承し、平和を発信していくための放送・展示や、関係団体のホームページへの掲載を行います。

〒NHK長崎「原爆の絵」係(〒850-8603(住所不要))へ郵送または持参

☑ 12月28日⑩まで

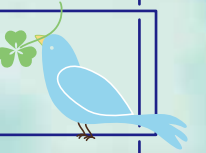
⑩ 作品の紙質、大きさ、描き方は問いません。被爆者本人が制作した作品を対象にします。応募いただいた作品の返却は行わず、最終的に原爆資料館で保管します。

### 8月9日は「県民祈りの日」

～1分間の黙とうをささげましょう～

町内一斉にサイレンを鳴らします。原爆犠牲者の方々、戦没者の方々のご冥福をお祈りし、黙とうをお願いします。

## 長与町平和事業の歩み



昭和42年	・「原爆受難者之墓」を建立
平成6年	・「平和で安全な町」を宣言
平成8年	・平和祈念碑「愛・二人」を中尾城公園内に建立
平成12年～	・「平和コンサートinながよ」を開催
平成13年	・日本非核宣言自治体協議会に加盟
平成17年～平成26年	・「平和のともしび」を開催
平成18年	・中尾城公園内に「平和の広場」を整備し、その象徴として「平和の塔」を建立
平成20年	・平和首長会議に加盟
平成22年	・「平和で安全な町」宣言塔を庁舎前に設置
平成22年～	・「原爆展」を開催
平成23年	・「長与町被爆体験談集」を作成
平成27年	・「平和のつどい」を開催 ・広島平和記念式典に中学生を派遣 ・「長与国民学校」銘板を設置
平成29年	・「原爆救援列車」銘板と「C57形蒸気機関車の車輪」を長与駅ロータリーに設置
平成30年	・「長与国民学校高田分校」銘板を九州電力長与変電所周辺に設置
令和元年	・ICAN「ノーベル平和賞メダル・賞状(レプリカ)」展示会を町民ホールで開催

### 長与町被爆体験談集 ～想う、そしてつなぐ～

被爆された方々の過去の辛い体験と平和への強い願いを後世に残すため、多くの町民の協力を経て、平成22年に被爆体験談集を作成しました。「長与町被爆体験談集」は、町図書館をはじめ、各公共施設で閲覧・貸出が可能です。多くの方々の目に触れ、戦争の悲惨さ、そして平和の大切さが継承されることを願っています。ぜひ、ご覧ください。





# 長与町内 平和マップ



町内にある祈念碑や遺構などについて紹介します。今回紹介するもの以外にも、平和に関する展示品や跡地もあります。足を運んでみてはいかがでしょうか。



## 長与国民学校

被爆当時、現在の長与小学校である長与国民学校が建っていました。救護所として利用され、多くの負傷者が運び込まれていました。



## 平和祈念碑

戦後50周年事業の一つとして、中尾城公園内に建立しました。「愛・二人」祈念碑と名付けられ、男女の像を包む輪は、永遠の平和をイメージした「メビウスの輪」を表しています。



## 高田分校校舎

被爆時は、100人の負傷者が収容され、地元の婦人会が中心となって救護が行われました。建物は、現在の九州電力長与変電所の隣地にありました。



## 「平和で安全な町」宣言塔

「平和で安全な町」宣言による長与町の核廃絶を願う強い意思を内外に示すため、標柱を庁舎前に設置しました。



## C57 形蒸気機関車の車輪

長崎市から寄贈を受けたもので、救護列車が担った役割を説明する銘板とともに、被爆の記憶の継承と恒久平和を祈念するモニュメントとして長与駅ロータリーに設置しました。



## 原爆受難者之墓

昭和42年、長与国民学校の救護所における原爆死没者の霊を弔うため、町武道館裏の皆前墓地に建立しました。毎年8月9日、墓前では犠牲者の冥福と恒久平和を願い、長崎原爆被爆者の会長と支部や関係者の方々により慰霊祭が行われています。



# 子育て世帯生活支援特別給付金(ひとり親以外の低所得の子育て世帯分)のご案内

問 こども政策課子育て支援係 ☎801-5886

子育て世帯の支援のため、**新たな給付金の支給**を実施します！

## ●支給対象者

平成15年4月2日～令和4年2月28日生まれの児童(障害児は平成13年4月2日生まれ以降)を養育している子育て世帯で、次のいずれかを満たす者

①令和3年度(令和2年分)住民税(市町村民税均等割)が非課税の方(※1)

②令和3年1月以降に、新型コロナウイルス感染症の影響で家計が急変し、収入が住民税非課税と同等の水準になった方(※2)

※1 児童の生計を維持する程度の高い者。児童手当、特別児童扶養手当を受給している場合は、その受給者。

※2 児童の生計を維持する程度の高い者。

配偶者からの暴力を理由に児童と避難をしている場合、避難先で給付金を受け取れる場合があります。配偶者に給付金が支給される前に手続きを行う必要がありますので、お早めにお問い合わせください。

## ●支給額 児童1人当たり5万円

## ●支給手続き

①の該当者⇒申請不要です。通知を送付しています。(令和3年6月22日以降に出生届を提出した方は、手続き時に案内します。)①の要件に該当しており、通知が届いていない場合はご連絡ください。

②の該当者⇒申請が必要です。

申 申請書に必要書類を添付し、こども政策課へ提出。申請書は町ホームページまたはこども政策課で入手可。

他 詳しくは、町ホームページをご確認いただくかお問い合わせください。

特別給付金について▶



# 国民健康保険・後期高齢者医療保険の傷病手当金の対象期間が延長されました

問 国保加入者：健康保険課保険係 ☎801-5821

後期高齢者：長崎県後期高齢者医療広域連合事業課 ☎816-3930

新型コロナウイルスに感染または感染が疑われる方が、療養のために仕事を休んだときは傷病手当金が支給されます。(※事業主は非対象)

対 次の条件すべてに該当する場合

- ・新型コロナウイルス感染症に感染し(または感染疑いにより)療養するために仕事ができないこと
- ・仕事を4日以上休んだこと
- ・休んだ期間について給与などをもらえないこと

申 申請書を窓口または郵送で提出

※詳しくは町ホームページをご覧ください。

対象期間

令和2年1月1日から**令和3年9月30日**までの間で、療養のため仕事をすることができない期間。ただし入院が継続する場合などは最長1年6か月までを支給対象とします。

国民健康保険▶



後期高齢者医療▶



# 飲食店の新型コロナウイルス感染症防止対策に関する第3者認証制度を始めました。

問 事務局コールセンター ☎0570-550-388 9時～18時(土日祝除く)

対 県内において食品衛生法による営業許可を受け事業を営んでいる者のうち飲食スペースを有する店舗が対象となります。

他 詳細については県ホームページをご覧ください。

県ホームページ▶





## 新型コロナワクチン接種についてのお知らせ(6月30日現在)

### 接種券の送付時期

16歳(令和4年3月31日時点)以上の方には7月中旬までに発送完了予定です。(12歳～15歳の方の接種券の発送時期は未定です。)

### 接種券が届いたら

#### 1. 優先順位および年代ごとの予約開始時期を確認

医療機関および集団接種予約時の混乱を避けるため、予約開始時期を設定しています。  
 予約開始時期になるまで、集団接種および個別接種の予約をお待ちください。  
 (状況により、予約開始時期を変更する可能性があります、変更の際はホームページでお知らせします。)

優先順位および年代	予約開始時期
・基礎疾患を有する方 ・保育従事者 ・高齢者施設等・居宅介護サービス等従事者	受付中
60～64歳の方	受付中
50代の方	7月14日㊥予定
40代の方	7月21日㊥予定
30代の方	7月28日㊥予定
16歳～29歳の方	8月 4 日㊥予定

情報を随時更新していますので、QRコードからご確認ください



▲新型コロナワクチン情報

#### 2. 予約開始時期が来たら、希望する接種方法の予約をしてください

##### ●集団接種を希望する場合

町ホームページの予約サイト、またはコールセンターへ電話により予約してください。

##### 集団接種日程

【健康センター】接種予定者数:約500人

1 回目接種日	➡	2 回目接種日
8 月 8 日㊥	➡	8 月 29 日㊥

※使用ワクチンについて  
 健康センターはファイザー社製の予定ですが、町民体育館については、武田／モデルナ社製に変更する可能性があります。  
 ファイザー社製:通常3週間の間隔を空けて2回接種  
 武田／モデルナ社製:通常4週間の間隔を空けて2回接種

【町民体育館】接種予定者数:約1,000人

	1 回目接種日	➡	2 回目接種日
ファイザー社製ワクチンの場合	8 月 8 日㊥	➡	8 月 29 日㊥
武田／モデルナ社製ワクチンの場合	8 月 8 日㊥	➡	9 月 5 日㊥

※ワクチンの接種状況や供給状況により、集団接種の予約枠を順次拡大していきます。

##### 〈長与町公式ホームページ 集団接種予約サイトでの予約〉

集団接種  
予約サイト▶



接種券の「券番号」の10桁の数字と  
 西暦8桁の生年月日、メールアドレスが必要です。

※基礎疾患など、優先接種に該当される方は  
 電話でご予約ください。



##### 〈電話での予約〉

長与町新型コロナワクチンコールセンター ☎801-5667 平日9時～17時(祝日除く)  
 ※予約・変更は、接種日の3日前(木曜日)までにご連絡ください。

##### ●個別接種を希望する場合

長与町ホームページに、各医療機関の予約状況を掲載しています。  
 予約状況を確認してから、医療機関へご予約いただくとスムーズです。

町内医療機関予約状況



医療機関名	住 所	予防接種を行う曜日・時間等		電話番号
おおふくじ医院	吉無田郷 2022-6	月	15 時～ 17 時	883-3532
小川クリニック	まなび野 2-30-6	月・火・木・金	10 時～ 16 時 30 分	813-5588
おひさまこどもクリニック	高田郷 923-1	土	午後	800-2187
かたやまハートケアクリニック	北陽台 1-2-1	月～金	午後 (第 3 水曜日除く)	865-7064
川崎医院	岡郷 37-11	金	12 時～	883-0002
		土	12 時 30 分～	
こが内科外科クリニック	嬉里郷 378-1	火・水・木・金	9 時～ 11 時 30 分	883-4535
佐藤内科医院	嬉里郷 413-4	予約のみ受付。後日、日程を連絡		883-5511
そのだ内科クリニック	まなび野 2-2-2	月～金		814-5101
長崎けやき医院	高田郷 3607-1	月・火・水・金	14 時～ 15 時	840-5111
長沢医院	嬉里郷 715	月～金	15 時～ 16 時	883-5622
長与病院	吉無田郷 647	火・木	15 時～ 16 時	883-6668
		土	13 時 30 分～ 14 時 30 分	
成田内科医院	吉無田郷 2026-6	月～土		883-2011
原田外科・胃腸科クリニック	高田郷 849-7	火・水	14 時～ 17 時	844-9100
平井内科医院	嬉里郷 661	火	15 時～ 17 時	883-6565
		土	10 時～ 12 時	
ホーム・ホスピス中尾クリニック	高田郷 2202-1	月～土		801-5511
宮崎耳鼻咽喉科医院	嬉里郷 148-13	火・木	午後	887-2841
女の都病院	高田郷 849-18	月・火・木	15 時～ 16 時	847-8383
		土	13 時～ 16 時	
		㊥ 受付 平日 9 時～ 17 時		
森内科クリニック	嬉里郷 445-101	月～土	9 時～ 12 時 30 分	883-3131
		月・火・木・金	14 時～ 18 時	
森川内科クリニック	三根郷 83-1	月～金	午前、午後	813-4650
モロキ内科	嬉里郷 1085-1	月～金	14 時～ 15 時	883-1105
長崎北徳洲会病院	北陽台 1-5-1	火・木	14 時～ 16 時	813-5800

### 接種の際のお願い

・当日は肩が出しやすい服装でお越しください。

##### 当日の持ち物

- ①接種券(クーポン券) ②記入済の予診票
- ③個別接種の場合:保険証
- 集団接種の場合:本人確認書類(運転免許証、マイナンバーカードなど)

ワクチンに関する情報は、  
 厚生労働省ホームページ  
 をご確認ください。



厚生労働省 コロナワクチン

検索

※37.5℃以上発熱している場合や、2週間以内に他の予防接種をした方は接種できません。

### 問い合わせ

町内での接種日時や接種会場に関すること	長与町新型コロナワクチン予防接種コールセンター ☎ 801-5667 FAX 801-5666 平日 9 時～ 17 時 (祝日除く)
ワクチン接種後の副反応等に関する専門的な相談	長崎県コロナワクチンコールセンター ☎ 0120-764-060 FAX 0800-080-6976 24 時間対応 (土日祝日含む)
新型コロナワクチン全体に関すること	厚生労働省新型コロナワクチンコールセンター ☎ 0120-761-770 9 時～ 21 時 (土日祝日含む)



## お詫びと訂正

広報ながよ 6月号の11ページに掲載しました「春の叙勲」において、瑞宝単光章を受章された開弘光さんの主要経歴の表記に誤りがありました。下記のとおり訂正し、お詫びいたします。

誤 元日本郵政公社職員 → 正 元長与町消防団副団長

### 瑞宝単光章



開 弘光さん(岡郷) 73歳  
元長与町消防団副団長

## 学童傘を寄贈いただきました



5月20日に長崎西彼農業協同組合様から、学童傘を寄贈いただきました。この学童傘はJA共済で取り組まれている地域貢献活動・交通安全啓発活動の一環として教育委員会へ寄贈された物です。

寄贈いただいた傘は、町内の小学校1年生へ配布し、大切に使用させていただきます。

## 写真集を寄贈いただきました



この度「長与九条の会」から、写真集「長崎の痕」を町内の中学校・図書館へ寄贈していただきました。

この写真集は、長崎で被爆した経験を持つ人々の現在を収めたものです。次の世代へ平和を継承するための平和学習用資料として活用させていただきます。ご寄贈ありがとうございました。

## 令和4年4月から自治会における年に2回の粗大ごみ拠点回収(無料)を廃止します

問 住民環境課環境係 ☎801-5824

粗大ごみについては、令和4年度から自治会における年に2回の拠点回収(無料)を廃止し、「戸別有料収集」と「個人でのクリーンパーク長与への持ち込み」に集約します。子どもたちや未来の世代に豊かな環境を受け継いでいくために、ご理解とご協力をお願いします。

### 何のためにするの？

- ① リユース、リサイクルを促し、ごみの排出量の抑制につなげることで、ごみを処理することによる環境への負荷が少なくなります。
- ② ごみを出す人(受益者本人)が直接費用を負担することになり、ごみ処理の費用が公平に負担されます。
- ③ 戸別で収集することで、違反ごみがなくなります。
- ④ 集積場所を管理している自治会役員の負担が軽減されます。

## バス停が新設されました！

問 長崎バス 新地総合サービスセンター ☎826-1112

長崎北徳洲会病院の移転に合わせて「徳洲会病院前」バス停が新設されました。私たちの暮らしを支える公共交通機関を積極的に利用しましょう。

供用開始日 6月16日

対象路線 長崎新地ターミナルー 満永・堂崎線(ビューテラス北陽台経由)



長崎バスホームページより

## あなたの声を町長に届けませんか

申・問 秘書広報課 ☎801-5780

## 町長と語り合う「ほっとミーティング」を行っています

### ほっとミーティング

町長が地域に出向いて、住民の皆さまといっしょに語り合う場です。長与町をより良くするためのまちづくりのアイデアなど、町長といっしょに語り合ってみませんか。

対 自治会、コミュニティなど、町民で構成している各種団体・グループ

例) 老人会、大学生のサークル、商工会青年部など

申 随時受付中。まずはお気軽にお問い合わせください。



## まちづくりに関する皆さまのご意見をお待ちしています

### まちづくり提案箱

まちづくりに関する皆さまの建設的なご意見・ご提案を募集しています。長与町政について日頃思っていることや疑問を感じていることなど、率直なご意見をお待ちしています。



※いただいたご意見に対しては責任を持って回答させていただきます。

連絡先のご記入がない場合、回答を差し上げることができませんので、必ずお名前とご連絡先のご記入をお願いいたします。連絡先は、回答および内容確認の目的以外には使用いたしません。

### ● まちづくり提案箱設置場所(7施設)：

長与町役場1階、長与町公民館、上長与地区公民館、高田地区公民館、ふれあいセンター、長与北部地区多目的研修集会施設、長与南交流センター



長与町職員採用試験を実施します

問 総務課総務人事係 ☎801-5781

第1次試験

時 9月19日㊥

所 長崎県立大学シーボルト校

試験職種など

試験職種	受験資格	採用 予定数	職務内容	試験区分
行 政	平成4年4月2日から平成12年4月1日までに生まれた人で、学校教育法による大学（同等以上の学歴を含む）を卒業または令和4年3月末までに卒業見込みの人	若干名	一般行政 事 務	大学卒業 程 度
一般事務 (障害者対象)	(1) ～ (3) のすべてに該当する人 (1) 平成4年4月2日から平成16年4月1日までに生まれた人 (2) 次に掲げる手帳などのうち、いずれかの交付を受けている人 ア 身体障害者手帳または都道府県知事の定める医師(以下「指定医」という)もしくは産業医による障害者の雇用の促進等に関する法律別表に掲げる身体障害を有する旨の診断書・意見書(心臓、じん臓、呼吸器、ぼうこうもしくは直腸、小腸、ヒト免疫不全ウイルスによる免疫または肝臓の機能の障害については、指定医によるものに限る) イ 都道府県知事もしくは政令指定都市市長が交付する療育手帳または児童相談所、知的障害者更生相談所、精神保健福祉センター、精神保健指定医もしくは障害者職業センターによる知的障害者であることの判定書 ウ 精神障害者保健福祉手帳 (3) 活字印刷文による出題および口頭による面接試験に対応できる人	若干名	一般行政 事 務	高校卒業 程 度

※次のいずれかに該当する場合は受験できません。

(1)日本国籍を有しない人      (2)地方公務員法第16条の規定に該当する人  
 地方公務員法その他の法律などが改正された場合には、改正後の規定によるものとします。

※申込みできる試験職種は、1人1つに限ります。

※採用は、原則として令和4年4月1日以降ですが、既卒者については、4月1日より前に採用される場合があります。

- 申 込 方 法

申込書に必要事項を記入のうえ、役場総務課へ提出
- 申 込 期 間

7月2日㊤～ 8月13日㊤ (消印有効)
- 申込書など

申込書と試験案内は、以下の方法で入手可  
 ①総務部総務課(庁舎3階)で配布    ②長与町ホームページから印刷
- そ の 他

詳細は、試験案内をご覧ください。

長与町では町民視点で考え、地域課題を感じ取り、積極的に行動できる職員を求めています。

採用後、町内に居住できる方の積極的な応募をお待ちしています。



長与町に立地する長崎県立大学シーボルト校。  
 すぐ近くの大学でどのような研究が行われているかをシリーズで紹介していきます。



山口文彦 教授

シーボルト校 研究紹介 Vol.6

プログラミングでできることに  
興味があります

ー情報システム学部 情報セキュリティ学科ー

計算機科学とプログラミング

コンピュータは計算をする機械です。では、計算とは何でしょうか？小学校で習う足し算や引き算、高校で習う三角関数は計算です。学校では習わない計算もありますし、人類が未だ発見していない計算もあるでしょう。未発見のものも含めて「計算とは何か」という問からコンピュータが生まれました。

実は、コンピュータは「どんな計算でもできる機械」なのです。計算手順さえあれば、どんなことでもできる、と言いかえてもいいでしょう。そうした計算や計算機について考えるのが、計算機科学という学問です。計算手順を考えてプログラムとして表現することを、プログラミングと言います。プログラミングは計算機科学の根幹です。

プログラミング教育

長崎県立大学の情報セキュリティ学科では、もちろん情報セキュリティについて学ぶことができます。しかし、情報セキュリティを学ぶには、その前提として、さまざまな情報技術を身につけておかなければなりません。



そこで本学科の1年次には、まず基礎としてプログラミングを始めとする情報技術を学びます。情報技術に係わる実働においては、膨大な量の単純作業が必要となる場面が、しばしばあります。そういう時に適切なプログラムをすぐに書けると、とても役に立つのです。

プログラミングコンテスト

筆者自身もそうですが、プログラミングを趣味として楽しむ人たちがいます。ゲームなどのプログラムを書くという楽しみ方もありますが、技術力を競うという楽しみ方もあります。筆者はこれまでに、いくつかの情報系コンテストに関わってきました。大学生向けには、国際大学対抗プログラミングコンテストなどがあり、本学の学生も参加しています。高校生向けには情報オリンピックやパソコン甲子園などがあり、小中学生向けにはビーバーチャレンジなどがあります。企業が主催する年齢を問わないコンテストもありますので、興味があったら挑戦してみてはいかがでしょうか。

本文で紹介している情報系コンテスト



国際大学対抗  
プログラミング  
コンテスト



情報  
オリンピック



パソコン甲子園



ビーバー  
チャレンジ



# 長与 よかところ めぐり

元気な  
西そのぎ商工会の  
お店を紹介します



▲マナーコンサルタント 大渡 絹代さん

## ANIEL -アニエル-



☎080-1737-3906  
✉aniel.nagasaki@gmail.com  
■営業時間：月～金曜日  
13時～21時  
■定休日：不定休

公式ホームページやSNS  
はこちらから(Linktree)



### 無料体験&無料相談のご案内

- ①広報誌を見られた方限定  
5人の方へ体験レッスン「また会  
いたい人になる魅力アップ講座」  
プレゼント♪
- ②印象力アップ研修ご希望の企業様  
先着5社へ無料相談(ヒアリング)  
させていただきます。  
お申込みは、上記QRコードから↑

## “一度会ったら忘れられない人になる”

みなさんは、ご自分をうまく表現できなくて、  
第一印象でマイナスのイメージを与えてしまっ  
たことはありませんか？ANIELでは、「表情と  
心のマナー」をテーマに、選ばれる印象力、魅  
せる表現力、人も自分も大切にしたい思いやり  
の心を表現し、形にするお手伝いをするため、  
企業研修、学生向けマナー教室、女性管理職  
研修、個人レッスンなどを行っています。

代表の大渡さんは、ごく若い頃は、大人しく  
引っ込み思案で「笑顔」になれず、自己表現が  
苦手とたくさん失敗をしてきたそうです。その  
経験があるからこそ伝えられることがあると思  
い、その先にある喜びや幸せを追求し、今の印  
象マネジメントの仕事にたどり着きました。

「マナーコンサルタント」として、研修では、女  
性管理職、リーダー、新人など対象者に併せて  
総合的にメニューをプログラムしています。学  
生のキャリア支援では、「自己信頼」と「相手視  
点」に重きを置き、第一印象を良くするため、実  
践を交えて愛される表現力と人間力を磨き、対  
応力を身に着けます。

「思いやりの気持ちを行動で示すこと」が  
マナーで、衣食住を整え、自分を大切にす

ところが宿る時「接遇マナー」は輝くとのことで  
した。

……以下大渡さんからのメッセージ……

「長与町に住んで20年が経ちました。『人が  
輝けば、町も輝く』。人づくりを通して長与町に  
貢献していきます。どこかでお会いしたらぜひ  
声をかけてください。微笑み返しさせていただきます。『It starts with a smile』それは微笑み  
からはじまります」

### 取材メモ

大渡さんは、取材時も終始笑顔で、立ち  
振る舞いがとても美しく好印象な方でした！  
プライベートレッスンでは、女性の経営者を  
はじめ、教師、看護師、更にはミス・ミセスコン  
テストファイナリストなど未来を担う様々な方  
と関わってきたそうです。

Youtube動画配信も始められており、笑顔  
の価値、好印象のポイントなど心が温かく  
なる配信を目指しているそうです。皆さま  
チャンネル登録、高評価ボタンをお願いいた  
します！



▲2017ミスユニバース長崎大会BTC



▲印象美人講座



▲西そのぎ商工会新人研修



子育てに役立つ情報を提供しています

## 子育てガイド



長与の結婚・子育て応援サイト  
大きくなーれ  
プラス



掲載しているイベントなどについて、新型コロナウイルス感染防止のため中止する可能性があります。変更する  
場合はウェブサイト「大きくなーれ、プラス」でお知らせします。

### 親子で自由に集えるあそびの広場 子育て支援センター おひさまひろば

問 おひさまひろば(ほほえみの家内) ☎855-8551



時 月曜日～金曜日10時～12時・13時～16時(土日祝日、お盆、年末年始休み)

対 町内在住のおおむね生後2か月～就学前の子ども、保護者、妊婦の方

料 無料

他 おひさまひろばは開館していますが、コロナウイルス感染拡大防止のため、内容が変更になっている場合があります。  
また気象庁の発表で警報と避難勧告が出ている場合は、穏やかな天気でも休館になる場合があります。いずれの場合  
も、来館の際は、おひさまひろばに必ずお電話にてご確認の上お越しください。

▼下記講座はすべて予約が必要です

講座名	日時	内容など	場所
マタニティカフェ	7月21日㊥・8月18日㊥ 12時15分～13時45分	妊娠中の母親の交流会・助産師さんか らのアドバイス 兄弟のお子様も一緒に参加できます	子育て 支援センター おひさまひろば
絵本の日	7月26日㊥11時30分～		
ツインズパーク	7月28日㊥10時頃～	双子・三つ子ちゃん交流会 駐車場お迎え有	
Birthday Photo.booth (パースデーフォトブース)	7月29日㊥・8月26日㊥ 13時30分～	対 当月お誕生日、ハーフバースデー の未就学児とその保護者 定 6枠(先着順・1組撮影時間20分) 申 7月15日㊥～	
にこにこ相談	8月4日㊥10時～・ 11時10分～・13時30分～	臨床心理士による1時間個別相談・ 託児あり	
おひさまの日	8月12日㊥15時～	ふれあい遊び・歌など	子育て 支援センター おひさまひろば
日曜日あいてマース♪	8月8日㊥ 10時～11時30分	申 7月15日㊥～開始 定 15人	
げんきっこひろば	8月27日㊥13時30分～	ひばり学級とおひさまひろばでの自由 遊び 申 おひさまひろばへ申込み。応募多 数の場合抽選・当落電話連絡。 ㊥ 8月20日㊥	

### はじめての子育てが楽しくなる♪ はじめのはじめのいっぽ

申 9月3日㊥・10日㊥・17日㊥13時～15時(3回連続講座)

所 健康センター4階

対 町内在住、第1子が2か月～おおむね5か月の赤ちゃんとその母親

内 わらべうた、ベビーマッサージ、おしゃべり会

定 6組程度(応募多数の場合抽選。当落電話連絡)

㊥ 8月17日㊥12時





## 親子で自由に集えるあそびの広場 子育て支援センター

問 各児童館

※新型コロナウイルス感染予防のため予約制

7月:月曜日～金曜日 10時～12時・13時30分～14時(長与児童館・上長与児童館:10時～12時・13時30分～15時)  
土曜日 10時～12時



## ミカンちゃんひろば



新型コロナウイルス感染拡大防止のため、7・8月はお休みします。

児童館の子育て支援センターは上記の時間帯で開館しています。子育てに関する相談・情報の提供も行っていますので、ご利用ください。

## 子育て支援自主サークル

問 こども政策課母子保健係 ☎801-5881

※祝日は原則休み。新型コロナウイルス感染防止のため、中止する場合があります。

	日時	場所	対象
らっこクラブ	毎週金曜日 10時30分～11時30分 ※7月23日(金)・7月30日(金)はお休み	上長与児童館	0歳～就学前の子ども、保護者
さくらんぼ	第1～3月曜日 10時30分～12時	嬉里中央自主防災センター	0歳～就園前の子ども、保護者
つくしんぼ	第2水曜日 10時～11時30分	サニータウン南公民館	1歳～就園前の子ども、保護者
ぴよぴよくらぶ	第1木曜日 10時～11時30分	井手本自主防災センター	0歳児、保護者
さくらクラブ	第1金曜日 10時～11時30分	長与町公民館2階和室	
こっこくらぶ	第3木曜日 10時～11時30分	北陽台公民館	



# 子育てランド



## イライラ・怒りとの付き合い方

「何回言ったらわかるの!」とつい子どもに向かって言うことってありますよね。そして「今日は怒りすぎたな」と自分を責めてしまったことはありませんか。イライラすることは悪いことではありません。誰もが我が子にイライラした経験があります。その中で、自分や周りを傷つせず、後悔しない怒りの感情のコントロールができるといいですね。そこでポイント!

POINT  
01

### イラっとしたら6秒待つ

深呼吸してみる、その場を離れるなど

POINT  
02

### 怒るかどうか考える

許せないことの境界線を決める。  
「まあ許せる」は怒らなくていい

POINT  
03

### 「私」を主語にして穏やかに伝える

「お母さんは〇〇してほしい、〇〇だとうれしい」など



文責 長与町立高田保育所

参考文献 「親子でできるアンガーマネジメント」小尻 美奈

## ご存じですか?児童扶養手当

問 こども政策課 ☎801-5886

### ◆◆ 児童扶養手当とは ◆◆

父または母と生計を同じくしていない児童が、育成される家庭(ひとり親家庭)の生活の安定と自立の促進に寄与し、児童の福祉の増進を図ることを目的とした手当です。

### 支給要件

次の条件にあてはまる児童を対象として、18歳に到達した年度末まで(一定の障害のある児童については20歳に到達するまで)支給されます。

- ①父母が離婚した児童(事実婚解消を含む)
- ②父(母)が死亡した児童
- ③父(母)が一定の障害の状態にある児童
- ④父(母)の生死が明らかでない児童
- ⑤父(母)から1年以上遺棄されている児童
- ⑥父(母)が裁判所からのDV保護命令を受けた児童
- ⑦父(母)が1年以上拘禁されている児童
- ⑧母が婚姻によらないで生まれた児童
- ⑨その他(棄児など)

※上記に当てはまっても支給対象外となる場合があります。詳しくはお問合せください。

### 手当額

	全部支給	一部支給
1人目	月額 43,160 円	10,180 円～ 43,150 円
2人目加算	月額 10,190 円	5,100 円～ 10,180 円
3人目以上加算	月額 6,110 円	3,060 円～ 6,100 円

※それぞれのご家庭の所得に応じて決定されます。

※「児童扶養手当法」の一部が改正され、公的年金を受給する方で、年金額・子の加算額が児童扶養手当額より低い方は、内容により、その差額分を受給できるようになりました。

### 支給月

年に6回(奇数月に2か月分ずつ)※認定請求を受付けた翌月から支給対象となります

### 認定請求はこども政策課へ

家庭の状況により、必要書類が異なります。まずはご相談ください。

### 現況届の提出を忘れずに!

児童扶養手当受給者(支給停止者を含む)は毎年8月1日から8月31日までの間に現況届の提出が必要です。届け出がないと11月分以降の手当が受けられなくなり、2年間提出が無い場合は時効により資格喪失となります。



▲児童扶養手当について(子育てサイト)

## ご存じですか?障害児福祉手当・特別児童扶養手当

問 こども政策課母子保健係 ☎801-5881

### 障害児福祉手当

対 20歳未満で、重度の障害状態にあるため、日常生活において常時の介護を必要とする在宅の方

内 支給額 月14,880円

### 支給制限

次のいずれかに該当する場合は支給されません。

- ①障害を理由としたほかの公的給付(特別児童扶養手当は除く)を受けている場合
- ②施設に入所している場合
- ③所得制限を超えている場合

### 特別児童扶養手当

対 20歳未満で、重度または中度の身体障害児または知的障害児の保護者

内 支給額 1級(重度)月52,500円

2級(中度)月34,970円

### 支給制限

次のいずれかに該当する場合は支給されません。

- ①児童が障害基礎年金、障害厚生年金などを受給している時
- ②児童が社会福祉施設に入所している時・父母が児童を監護していない時など
- ③所得制限を超えている時







ながよ・とぎつでのお買い物で貯まる“おとなりSTAMP”がはじまります

問

西そのぎ商工会  
☎882-2240 FAX882-0521

時

令和4年1月31日㊄まで

所

長与町・時津町内のおとなりSTAMP加盟店

内

加盟店に来店し、LINEアプリからQRコードを読み取るとポイントが付与されます。

イベント期間中に6ポイントを集めると、お肉や海産物、スイーツなどの豪華賞品が当たる抽選会に応募できます。



▲LINEおとなりSTAMP

ふるさとづくり推進事業補助金

問

地域安全課地域協働係  
☎801-5662

地域住民との交流や地域活性化を目的とするイベントなどを実施しようと考えている団体へ活動経費の補助を行っています。

内

補助額 活動経費の2分の1以内  
※上限:1事業あたり10万円

申

申請書、誓約書および関係書類を地域安全課へ提出

他

詳しくは町ホームページをご覧ください。



▲町ホームページ

ご存じですか？  
自動車事故被害者援護制度

問

独立行政法人自動車事故対策機構（NASVA:ナスバ）  
長崎支店  
☎821-8853

自動車事故の被害に遭われた方々を支援するため、様々な事業を行っています。

●交通遺児等育成資金

自動車事故により死亡または重度の後遺障害が残った方のお子さまに対して中学卒業までの育成資金の貸付け（無利子）。

●重度後遺障害者への介護料支給

自動車事故により介護を必要とする重度後遺障害者を抱えるご家族の精神的・肉体的並びに経済的負担を軽減するための介護料支給。

他

詳しくはホームページをご覧ください。

「令和3年度北方領土に関する標語・キャッチコピー」を募集します！

問

令和3年度北方領土に関する標語・キャッチコピー募集係  
☎03-5405-2064

北方領土に関するもので、啓発グッズなどをはじめとした様々な世論啓発場で使用する標語やキャッチコピーを募集します。

申

①～④のいずれかで申込み  
①はがき、封書  
〒105-0011東京都港区芝公園1-8-21-5F(株)公募ガイド社内)  
「令和3年度北方領土に関する標語・キャッチコピー募集係」宛て  
②FAX(03-5405-2061)  
③電子メール(hoku@koubo.co.jp)  
④ホームページ  
https://www.koubo.co.jp/system/contest/hoku\_oubo/

㊄

9月30日㊄

他

提出書類など詳しくは、ホームページを確認するか、お問い合わせください。

北方領土とは

北海道の道東に連なる択捉島、国後島、色丹島、歯舞群島で、日本固有の領土です。未だロシアの占領が続いており、日本は一日も早い返還を求めています。

今年のサマージャンボ宝くじは1等・前後賞合わせて7億円！  
サマージャンボミニと同時発売！

収益金は、市町村の明るく住みよいまちづくりに使われます。宝くじは、県内で購入しましょう。

発売期間

7月13日㊄～8月13日㊄



令和3年度  
第1回町営住宅(空家)入居者募集

申・問

土木管理課住宅係  
☎801-5835

時

抽選予定日時 7月26日㊄14時～  
※仮当選者および10月29日㊄までに空家が生じた場合の補欠仮当選者を抽選

所

抽選予定場所 役場2階第1会議室  
※公共交通機関でお越しください

対

住宅に困窮しており、原則、次の条件をすべて満たしている方  
①町内在住・在勤の方  
②同居しようとする親族(3か月以内に結婚予定の婚約者含む)がいる方  
③国税・地方税を滞納していない方  
④暴力団員でない方

定

岡岬 2戸(3DK・2階と3階)  
※1世帯につき1台駐車場の空きあり

料

家賃 入居者の収入により算定  
敷金 家賃の3か月分  
収入基準 所得税法により過去1年間の収入に準じて算出した所得から同居親族1人につき38万円を控除した後の金額を12で除した額が15.8万円以下であること。その他控除(寡婦(夫)・老人扶養・障害者など)がある場合は異なります。  
・60歳以上の方・身体障害者の方などは、入居資格および収入基準に緩和措置あり  
・小学校就学前の子供が居る世帯は、収入基準に緩和措置あり(15.8万円/月→21.4万円/月)

申

下記書類を土木管理課へ提出  
提出書類(土木管理課で配布)  
・町営住宅入居者申込書  
・住宅困窮の現状および住宅状況申告書  
受付 平日のみ

㊄

7月20日㊄

令和3年度裁判所職員採用試験

問

長崎地方裁判所事務局  
総務課人事第一係  
☎804-4115

時

1次試験 9月12日㊄

内

一般職試験(裁判所事務官、高卒者区分)

㊄

インターネット申込み(推奨)  
7月15日㊄  
https://www-shiken.courts.go.jp/  
郵送申込み 7月9日㊄(消印有効)

求人

令和3年度裁判所職員採用試験

問

長崎地方裁判所事務局  
総務課人事第一係  
☎804-4115

時

1次試験 9月12日㊄

内

一般職試験(裁判所事務官、高卒者区分)

㊄

インターネット申込み(推奨)  
7月15日㊄  
https://www-shiken.courts.go.jp/  
郵送申込み 7月9日㊄(消印有効)

会計年度任用職員  
社会福祉士(産休代替職員)募集

申・問

介護保険課包括支援係  
☎801-5822

時

雇用期間 9月6日㊄～令和4年3月31日㊄ ※引続き育休代替職員として更新の可能性あり

対

社会福祉士の資格および普通自動車免許を有する65歳位までの方

内

勤務内容 地域包括支援センターにおける相談援助業務  
勤務時間 8時45分～17時15分(休憩12時～13時)  
報酬 時給1,201円～1,298円  
通勤手当 支給あり(通勤距離2km以上)  
賞与 支給あり  
社会保障 社会保険、雇用保険など要加入

定

1人

申

下記書類を介護保険課へ提出  
①会計年度任用職員名簿登録申込書(町ホームページで入手可・介護保険課窓口にもあり)  
②資格・免許などを証する書類  
受付 平日のみ

㊄

7月26日㊄

他

試験 面接(日程は後日通知)

## 環境

8月15日㊄は精霊流しです。18時から21時までに指定場所へ運搬してください。(時間厳守)

問

住民環境課環境係 ☎801-5824 ・ 時津警察署 ☎881-0110

- 指定集積場所：斉藤郷西側埋立地、高田郷道の尾グラウンド  
指定場所に運搬できない場合は、自治会長および消防団に事前に連絡をして、責任をもって運搬・処理してください。
- 日時：8月15日㊄ 18時～21時(時間厳守)までに指定場所へ運搬してください。
- 注意事項
- ・こも包みの中に缶詰・ビンなどの不燃物はいれないようにしてください。

・精霊船を車両で運搬する場合は、灯ろう、線香の火は消してください。

・花火・爆竹などは、人家近くや人の集まる場所ではしないでください。

・集積場所の広さに限度があるため、精霊船の小型化にご協力ください。

・環境負荷の大きいビニール、プラスチック類の使用はできるだけ控えてください。

精霊船の長さが2m以上のものは道路使用許可の申請が必要です	道路使用許可証の交付および説明会を開催します
<div><div>申</div>時津警察署 受付 9時～17時(土日祝日を除く)</div> <div><div>㊄</div>7月30日㊄まで</div> <div><div>他</div>精霊船を道路上で制作または一時保管する場合は時津警察署へ別途「道路使用許可申請書」の提出が必要です。 (料)1件につき2,400円)</div>	<div><div>時</div>8月2日㊄ (1)10時～ (2)13時30分～ 8月6日㊄ (3)10時～ (4)13時30分～ (約1時間程度)</div> <div><div>対</div>(1)(2) 長与町民 (3)(4) 時津町民 ※感染症対策として密を避けるため対象を分けていますが、都合の良い日に参加して構いません。</div> <div><div>所</div>時津警察署</div>

《新型コロナウイルス感染拡大防止に伴う特記事項》  
本来であれば、「3密」(密集、密接、密閉)を伴う行事は自粛する必要がありますが、精霊流しは主催者が呼びかけ行う行事ではなく伝統的慣習であることから、例年通り精霊船の集積所を設置するものです。  
身体的距離の確保(1m～2m)やマスクの着用、手洗いなどの感染防止の3つの基本を守ることに加え、精霊船やこも包みなどを持ち込む人数を最小限に留めるなど、「新しい生活様式」を取り入れて、感染拡大を防止するための対策をお願いします。



## 健康・福祉・介護

### 国民健康保険・後期高齢者医療制度のお知らせ

問 健康保険課保険係 ☎801-5821 ・ 長崎県後期高齢者医療広域連合 ☎816-3930

#### 国民健康保険被保険者の方

- 8月から保険証(被保険者証)が新しくなります(更新手続き不要)

《現在お使いの保険証》

有効期限:令和3年7月31日④まで

有効期限が切れたものは、個人情報を読み取れないように細かく裁断するなどして処分してください。

《新しい保険証》※7月中旬に郵送などで交付

有効期限:原則、令和4年7月31日まで。ただし、世帯の加入者の中で以下に該当する方がいる場合、有効期限は次のようになります。

(1) 75 歳になる方	有効期限 75 歳の誕生日前日まで 75 歳の誕生日からは、後期高齢者医療制度の保険証をお使いください。誕生日までにお送りします。
(2) 70 歳になる方	有効期限 70 歳の誕生日(誕生日が1 日の方はその前月) の月末 新しい保険証は有効期限が切れる前にお送りします。
(3) 保険税の滞納が続いている世帯	有効期間の短い保険証が交付されます。ただし、世帯の高校生世代以下の方は、有効期限が通常と同じ7 月 31 日になります。

- 「限度額適用認定証」および「限度額適用・標準負担額減額認定証」について

既に交付を受けている方も、新年度分の交付は再度申請が必要です。必要な方は令和3年8月以降に健康保険課の窓口で手続きを行ってください。(申請に必要なもの:保険証、印鑑)

#### 後期高齢者医療制度の被保険者の方

- 8月から保険証(被保険者証)が新しくなります(更新手続き不要)

《現在お使いの保険証》

有効期限:令和3年7月31日④まで

有効期限が切れたものは、細かく裁断して処分するか、健康保険課へ返却してください。

《新しい保険証》※7月中旬に郵送などで交付

有効期限:原則、令和4年7月31日まで。

※保険料を滞納していると、通常の保険証よりも有効期限の短い保険証が交付される場合があります。また、特別な事情もなく滞納すると、差押などの滞納処分を受ける場合があります。保険料の納付が困難なときはお早めに健康保険課にご相談ください。

- 「限度額適用認定証」および「限度額適用・標準負担額減額認定証」について

医療機関などの窓口で提示することで、受診時の窓口での支払い(保険適用分)が自己負担限度額までになります。また、「限度額適用・標準負担額減額認定証」を提示することで、食事代が減額されます。

認定の対象者	限度額適用認定証 住民税課税所得 145 万円以上 690 万円未満(年収約 370 ～ 1,160 万円)に該当する方 ※年収は年金収入のみの方の金額です。 限度額適用・標準負担額減額認定証 住民税非課税世帯に属している方(同一世帯の全員が住民税非課税の場合)
既に交付を受けている方	認定証の有効期限:令和3年7月31日④まで。対象者には、新しい認定証を7月中旬に郵送などで交付します。(申請不要) ※適用区分欄に「区分Ⅱ」の記載がある認定証をお持ちの方で、その交付を受けている期間に90日を超える入院(過去1年以内)がある場合は、別途申請をすることにより、食事代がさらに減額されます。
認定証の交付を新たに受ける方	健康保険課の窓口で申請手続きを行ってください。(申請に必要なもの:保険証)

## ふくし通信

### 緊急通報システムで携帯型が選択できるようになりました！

申・問 福祉課高齢者福祉係 ☎801-5826

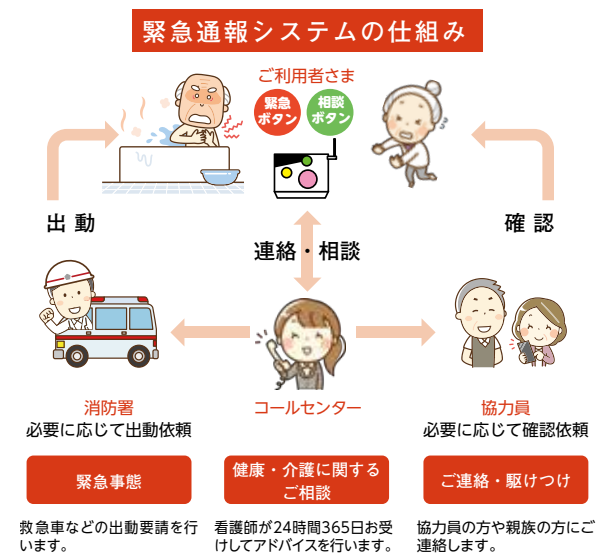
- 緊急通報システムとは…

高齢者が緊急時や相談したいときにボタン一つで緊急通報センターに連絡できる装置です。緊急通報センターには看護師が常駐しており、利用者からの緊急連絡や健康相談などに24時間365日対応しています。また、看護師が毎月2回、利用者に電話で連絡し、健康状況などの確認も行っています。

- 対 下記に該当する方で、病弱などのため日常生活において特に注意を要する方。

- ① おおむね65歳以上のひとり暮らし高齢者
- ② おおむね75歳以上の高齢者のみ世帯
- ③ その他町長が特に必要と認めた方

- 申 原則、申請には緊急時に協力してくれる「協力員」が必要です。(協力員とは、緊急通報時に利用者の応答がない場合、利用者のもとに駆けつけて、安否確認をしてくれる親族の方や近隣の方です。)  
詳しくはお問い合わせください。



- 7月から、**固定電話回線が不要な携帯型**が選択できるようになりました！

	固定型	携帯型
装置のタイプ		 ←ストラップ ←操作画面
固定電話回線	必要	不要
緊急連絡方法	緊急ボタンを押す	ストラップを引く
健康相談方法	相談ボタンを押す	画面操作が必要
料 金※	300 円(月額)	500 円(月額)

※装置の取り付け、取り外しの際に利用者負担金は発生しません。生活保護世帯の方は利用者負担金がかかりません。

#### やってみゅーで手話

#### 「なるほど」「へえ」

今月は、聞こえない方が日常会話の中でよく使う手話を紹介します。

- ①「なるほど」  
右(左)手の親指を顎につけて前にまっすぐ伸ばした人差し指を左(右)の方へ回すように軽く2回くらい倒します。納得したり、感心したりするときに使います。

- ②「へえ」「初めて知った」  
片手の手のひらを自分の顔の方へ向けて顔の前をよぎるように上から振り下ろします。驚き・意外の気持ちを込めた表情も大切です。





年金  
だより

## 国民年金保険料免除等の申請

申・問

日本年金機構長崎北年金事務所  
役場健康保険課年金係

☎861-1354  
☎883-1111 (内線148)

国民年金には、保険料を納付することが困難な場合、保険料の免除や納付猶予の申請ができます。免除申請は、『申請者本人・申請者の配偶者・世帯主』それぞれの前年中の所得に応じて審査されます。承認期間は「7月～翌年6月」となっており、毎年7月以降に新年度の申請が可能です。また、申請時点から過去2年1か月前の月分までの免除申請もできます。

承認されると、老齢・障害基礎年金などの受給資格期間へ算入されますので、未納期間がある方は、お早めに手続きをしてください。

手続きに必要なもの

- 年金手帳、またはマイナンバーがわかるもの(マイナンバーカードなど)
- 失業された方は、『雇用保険被保険者離職票(写し)』『雇用保険被保険者資格喪失確認通知書(写し)』『雇用保険受給資格者証(写し)』、公務員などは『退職辞令書(写し)』など
- 災害に遭われた方は、『罹災証明書(写し)』などと、保険金などが支給される場合は『金額が確認できる証明書(写し)』

!

## 消費者注意報

### 消費者に注意してほしい主な問題商法

問

長崎県消費生活センター ☎824-0999

長与町消費生活相談窓口 ☎883-1111

相談としては少ないですが、注意してほしい問題商法とその勧誘の手口・特徴をご紹介します。

次々販売 …布団類、健康器具、健康食品、アクセサリ、リフォーム工事、和服など

送りつけ商法 …書籍、印刷物、魚介類、健康食品、DVDなど

言葉巧みに近づいて、消費者が一度契約すると、必要のない商品やサービスを次々販売して過剰な量の契約をさせる。複数の業者が入れ替わり次々と販売するケースもある。

SF(催眠)商法 …布団類、電気治療器、健康食品など

利殖商法 …ファンド型投資商品、株、証券、公社債、分譲マンションなど

開運商法 …祈祷サービス、アクセサリ、印鑑、数珠など

路上などで「景品をプレゼントします」「健康に良い話をする」などと言って人を集め、締め切った会場で日用品などを次々と無料で配ったり格安で販売したりし、雰囲気盛り上げ興奮状態にして、最終的に高額な商品を売りつける。

「値上がり確実」「必ず儲かる」など利殖になることを強調し、投資や出資を勧誘する。

「運勢が開ける」「幸福になる」といったセールストークや、「購入しないと不幸になる」などの不安をあおる言葉で勧誘し、商品やサービス(占い、祈祷など)を契約させる。

県内で還付金詐欺が多数発生

県内で市役所職員などを名乗り、保険料の払戻金があると言ってATMに誘導し、お金を振り込ませる還付金詐欺が多数発生しています。本町内でも「介護保険課のタナカ」「保険課のタナカ」と名乗り、「保険料の払い戻しがある」などと言ってATMへ誘い出す電話がかかってきています。

ATMで保険料の還付はできません。騙されないように注意してください。

困ったときは長与町役場相談窓口または長崎県消費生活センターへご相談ください。

Information  
インフォメーション

ノルディックウォーク in ながよ

問 特別養護老人ホームかがやき ☎894-5555

時 9時45分～12時(9時30分～受付)

対 初 初心者対象:ウォーキング教室&ショートコース  
経 経験者対象:ロングコース

定 20人

料 無料

他 希望者にはボールを無料で貸し出します。雨天時の開催については、お問い合わせください。

開催日時	対象者・集合場所
7月15日⑥	経 特別養護老人ホームかがやき
8月3日⑧	初 特別養護老人ホームかがやき
8月19日⑥	経 特別養護老人ホームかがやき

認知症サポーター養成講座

問 介護保険課包括支援係 ☎801-5822

認知症について正しく理解し認知症のある人や家族を見守る応援者、「認知症サポーター」になりませんか?

時 7月29日⑥14時～15時30分

所 ふれあいセンター2階 研修室B

対 町内在住の方

定 30人

料 無料

申 電話または介護保険課窓口で申込み

☑ 7月21日⑥

夏休み子どもボランティア体験学習

問 長与町要約筆記会 林田 ☎・FAX883-6752  
✉hukushi@nagayo.jp

聞こえの不自由な方に文字で情報を伝えるボランティア体験をしてみませんか?

時 8月10日⑧9時30分～12時30分

所 町勤労青少年ホーム3階 講習集会室

対 小学4～6年生

内 障害者との交流、要約筆記の体験学習・まとめ

定 10人程度

料 無料

申 はがき、FAX、メール、学校で配布される申込用紙のいずれかの方法で、必要事項を記入し申込み。  
【必要事項】学校名、学年、氏名、住所、電話番号  
【申込先】〒851-2128 嬉里郷431-1  
長与町身体障害者福祉協会 ☎・FAX887-5188  
✉hukushi@nagayo.jp

☑ 8月8日⑧必着

他 持参品 筆記用具・飲み物

主 催 長与町身体障害者福祉協会

共 催 長与町要約筆記会

野菜栽培講習会

問 産業振興課 ☎801-5836

JAと町の共催で開催しています。農家の方に限らず、家庭菜園やふれあい農園を利用されている方、野菜作りに興味のある方はお気軽にお越しください。

時 7月28日⑥13時30分～(2時間程度)

所 JA長崎せいひ長与支店 選果場  
(吉無田郷411-6 JA長与支店近く)

料 無料

他 屋外での開催になりますので、参加される場合は十分な体調管理をお願いいたします

IHを使ってチャパティで食べるチキンカレーを作ろう!

問 北部地区多目的研修集会施設 ☎887-0392

時 8月25日⑥10時～13時

所 北部地区多目的研修集会施設

定 6人(申込多数の場合、抽選。)

料 無料

申 電話で申込み

☑ 8月12日⑥

他 持参品 エプロン・マスク

講 師 九州電力ホームアドバイザー

あなたの夢をかなえるための「オンライン開業セミナー」

問 西そのぎ商工会 ☎882-2240 FAX882-0521

開業に少しでも興味がある方はぜひ受講してください。

時 9月4日⑤13時～18時、9月5日⑨9時～12時  
9月11日⑤13時～18時、9月12日⑨9時～15時

所 西そのぎ商工会本所(時津町浦郷428-14)

対 独立開業を目指すサラリーマン・OL・主婦・学生の方々、新規開業されて日が浅い方(3年以内)、開業に関心がある方

内 中小企業診断士などの専門家を招き、開業前に利用できる制度や、融資、ビジネスプランの策定方法などについて、学びます。新型コロナウイルスの感染拡大状況によっては、オンラインで開催いたします。

定 先着16人

料 受講料 5,000円(税込)(カリキュラム4日分)

申 下記サイトから申込み  
https://nishisonogi.sougyo-juku.com/

放射線影響研究所の施設紹介を特設Webサイトで行っています

問 オープンハウス実行委員会 ☎823-1121

時 8月2日⑧～13日⑥

放影研 OH 検索

26 2021年7月号 No.784 広報 ながよ

広報 ながよ No.784 2021年7月号 27



## クラウドソーシング入門セミナー ～コロナ禍でもできる新たな働き方～

申・問 政策企画課 ☎801-5661 FAX883-1464 ✉kikaku@nagayo.jp  
〒851-2185 長与町嬉里郷659-1

「クラウドソーシング」とは、インターネット上に発注された様々な仕事を受注・実施する、在宅でも可能な新たな働き方のことです。「リモートワーク」が当たり前となる時代に、「就職活動における強みに!」「幅広い年代で!自分の強みを活かして!」新たな働き方を体験してみませんか。

時 8月11日㊦・12日㊦（2日間）  
①午前コース10時～12時  
②夜コース18時30分～20時30分  
（①②は同じ内容）

所 長与町水道局3階会議室

内 第1回:クラウドソーシングの全体的な理解  
第2回:自己分析を行いプロジェクト業務を体験

対 以下の要件を満たす方

- ・町内在住または町内に通勤・通学する18歳以上の方
- ・自宅でパソコン・インターネットが不自由なく使える方
- ・当日、インターネット接続可能なパソコン、タブレット、スマートフォンのいずれかの持参が可能な方
- ・事前にフリーメールなどのアカウント作成が可能な方
- ・オンラインでの開催（Zoom）となった場合も参加が可能である方

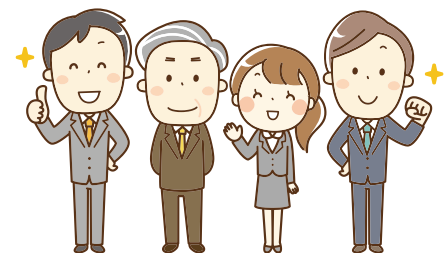
定 ①②各コース10人ずつ（応募多数の場合、抽選）

料 無料

申 希望コース（①、②）、氏名、年齢、住所、電話番号、メールアドレスを記入のうえ、政策企画課へ申込み（窓口、郵送、FAX、メール可）

☑ 7月28日㊦

他 新型コロナウイルス感染症の影響により、オンラインでの開催となる場合があります。



## はじめてのスマートフォン&タブレット講座

問 生涯学習課 〒851-2185 長与町嬉里郷659番地1 ☎801-5682 FAX883-7151 ✉oubo.kyoiku@nagayo.jp

開催月	コース	日 時	講座内容	場 所	締 切
8月	A	18日㊦ 13時～15時	LINE使い方教室	勤労青少年ホーム 4階音楽室	8月6日㊦ 必着
	B	19日㊦ 13時～15時	スマホアプリ体験教室		
	C	26日㊦ 10時～12時	キャッシュレス決済をしてみよう		
	D	26日㊦ 13時～15時	スマホを使ってみよう		
9月	A	15日㊦ 13時～15時	『らくらくスマホ』体験教室	北部地区 多目的研修集会施設 1階研修室	9月3日㊦ 必着
	B	16日㊦ 13時～15時	タブレット体験教室		
	C	22日㊦ 10時～12時	地図で探してみよう		
	D	22日㊦ 13時～15時	マイナンバーカードの申請方法・ マイナポータルの活用方法		

※5月～令和4年3月までの全44回（毎月の広報で2月分ずつ募集）

対 ・町内在住の18歳以上の方  
・スマートフォン・タブレットに興味があり、まずは体験してみたい方。いまいち、使いこなせていない方。  
※『らくらくスマホ』体験教室:らくらくスマートフォンの体験。スマホをお持ちでない方が対象です。

定 原則5～10人（応募者多数の場合、抽選。応募者全員に結果を発送。）

料 無料

申 講座開催月、希望コース（A～D）、氏名、年齢、住所、電話番号、受講経験の有無を記入のうえ、生涯学習課へ提出。（生涯学習課窓口、郵送、FAX、メール可）

※複数のコースへの申込み可。

他 持参品 抽選結果はがき ※スマートフォン、タブレットはこちらで準備。（スマートフォン・タブレットの持込可）

## 長与っ子の夏休み短期体験講座

申 ①または②の方法で申込み

①「往復はがき」に講座名（㊦㊧希望の別）、氏名、学校、学年、住所、電話番号、保護者氏名、当落統一希望がある場合はその方の氏名を記入のうえ、各施設へ郵送。（返信部分には「住所」「氏名」のみ記入）

②各施設窓口で受講申込書に記入（返信用官製はがきをご持参ください。）

他 後日はがきで当落通知。

高田地区公民館 ☎856-2779 FAX855-0050 〒851-2127 高田郷2594-1					
講 座 名	開催日時	内 容	定 員	料 金	締 切
子ども料理教室	㊦ 7月26日㊧ 10時～12時 ㊧ 7月27日㊦ 10時～12時 ※いずれか1日のみ申込み	子どもにもできる楽しい料理をつくりましょう。 対 小学生 他 講師 江藤美也子	各8人	300円	7月15日㊦ 必着
子ども工作教室 （エコバッグ型友禅体験）	㊦ 7月29日㊦ 10時～12時 ㊧ 7月30日㊦ 10時～12時 ※いずれか1日のみ申込み	絵が描けなくても、絵心がなくても、型をつかって染めるので安心です。 対 小学生 他 講師 松尾直美	各10人	1,000円	7月16日㊦ 必着
サイエンス教室 （バンジーチャイム）	7月31日㊦ 10時～12時	バンジーチャイムという楽器を使って、音や音階の不思議を学びましょう。 対 小学生 他 講師 進藤隆彦	親子 6組	500円	7月16日㊦ 必着
ガラスアート （ハンディーミラーづくり）	8月3日㊦ 10時～12時	色鮮やかなフィルムとリード線を使って、ハンディーミラーづくりをしよう。 対 小学3～6年生 他 講師 藤野タム子	15人	300円	7月20日㊦ 必着
楽しい電波教室 （電波ICラジオ制作）	8月21日㊦ 10時～12時	小型ラジオをつくり、電波の勉強をしよう。 対 小学4～6年生 他 講師 田中八洲治	12人	無料	8月2日㊦ 必着

北部地区多目的研修集会施設 ☎887-0392 FAX883-2035 〒851-2121 岡郷95-2					
講 座 名	開催日時	内 容	定 員	料 金	締 切
子どもエコクラフト教室	8月2日㊦～3日㊦ 10時～12時 ※必ず両日とも参加	手芸用の紙バンドで、素敵な作品を作りましょう。 対 小学3～6年生 他 講師 大橋陽子	12人	800円	7月20日㊦ 必着
キッズヒップホップダンス教室	8月17日㊦ 10時～12時	音楽とふれあい、楽しく元気に踊りましょう。初心者でも心配ありません。 対 小学生 他 講師 吉谷昌幸 （マー先生）	20人	無料	7月28日㊦ 必着



上長与地区公民館 ☎883-7711 FAX883-0575 〒851-2123 平木場郷41					
講座名	開催日時	内 容	定 員	料 金	締 切
子ども美術教室	8月5日㊦10時～12時	楽しい思い出を作品にしよう。 対 小学生 他 講師 辻本健輝	10人	500円	7月29日㊦ 必着
子どもおもしろサイエンス	8月2日㊤～4日㊦ 10時～12時 ※必ず3日間とも参加	こんなもので動くの!? いろいろな動力を使って 手作り乗り物を動かそう。 対 小学生 他 講師 長大附属小 ・才木崇史 ・松本 拓	12人	800円	7月23日㊤ 必着
おいしいピザ作りに挑戦しよう	7月30日㊤10時～12時	生地から作る本格派! おいしいピザ作りに挑戦しよう。 対 小学生 他 講師 池口久美子	12人	600円	7月23日㊤ 必着
マカロニと貝がらで夏のリースを作ろう	8月20日㊤10時～12時	マカロニと貝がらを使って 楽しい夏のリースを作ろう。 対 小学生 他 講師 岩永睦子	15人	350円	8月6日㊤ 必着



## 「町営プール」がオープンします

☎ 生涯学習課スポーツ振興班 ☎ 801-5683

時 7月15日㊦～8月31日㊦ 9時～17時

※7月24日㊤は13時～17時

8月31日㊦は 9時～12時

料 一 般 550円 (回数券11回分5,500円)

高 校 生 440円 (回数券11回分4,400円)

小・中 学 生 220円 (回数券11回分2,200円)

幼児(4歳以上) 110円 (回数券11回分1,100円)

※回数券は町営プールで購入可

他 小学4年生以下の遊泳は、危険防止のため、保護者同伴でなければ入場できません。

コロナウイルス感染症拡大防止のため、ご利用前の体調管理、検温、手指消毒など、ご協力をお願いします。また、施設内では係員の指示に従ってください。なお、今後の状況により、施設を閉鎖または入場制限などを行う場合がありますので、ご了承ください。

## 熱中症にご注意ください!

まもなく夏本番! 近年、夏場は猛暑日が続き、各地で熱中症が相次いで発生しています。「3密を避ける」などこれまでの新型コロナウイルス感染症拡大防止対策と併せて、以下のような熱中症予防対策を行いながら活動してください。また、自分のからだとも相談しながら熱中症を予防しましょう。

- ①周囲の人と距離を空ける
- ②こまめに手洗いまたは消毒を行う
- ③スポーツ活動に支障のない範囲でマスクを着用する
- ④水分・塩分を十分に補給し、積極的に休憩を取る

詳細は、日本スポーツ協会のホームページをご覧ください。

なお、スポーツ施設の使用料は、熱中症の危険がある場合還付いたします。利用を中止する際は、各施設までご連絡ください。



# 図書館だより

vol.  
383

## 新しく入った本

### 「めぐりんと私。」

大崎 梢／著  
東京創元社

『本バスめぐりん。』続編の連作短編集。移動図書館めぐりん号の利用者と図書館司書の本や移動図書館にまつわる物語。



### 「55歳、大人のまんなか」

広瀬 裕子／著  
PHP エディターズ・グループ  
PHP 研究所 (発売)

大人だからこそ楽しめることは多い。歳を重ねることのできる変化に前向きな著者の考え方・ライフスタイルを綴る。



## 今月の特集展示

※正面玄関入口近くに設けています。



大人向け

防災について考える



児童向け

生き物だいすき

## 図書館カレンダー

7月							8月						
日	月	火	水	木	金	土	日	月	火	水	木	金	土
				1	2	3	1	2	3	4	5	6	7
4	5	6	7	8	9	10	8	9	10	11	12	13	14
11	12	13	14	15	16	17	15	16	17	18	19	20	21
18	19	20	21	22	23	24	22	23	24	25	26	27	28
25	26	27	28	29	30	31	29	30	31				

■ ほほえみ号巡回予定日(火曜日・土曜日) ■ 休館日  
※大雨などにより、巡回ができない場合があります。お問い合わせください。

## 長与町図書館

☎ 883-1799 FAX883-7222

開館時間: 10時～18時

ホームページ <http://nagayo-lib.jp>

パソコンや携帯、スマートフォンから資料の検索や予約ができます。電話・FAXでの予約もできます。



携帯用



スマートフォン用

## お知らせ

◎夏の読書感想コンクール課題図書について  
・読書感想文「全国版」「長崎県版」  
・読書感想画「西日本版」  
当館でも用意しています。どうぞご利用ください。  
対象となる多くの方に読んでいただけるよう、7～8月は町内在住の該当学年のお子さまのカードで1人1冊1週間の貸出とします。

### ◎子ども体験講座＜おもしろ理科実験＞参加募集

親子で科学の不思議を体験してみませんか?

時 8月19日㊦10時～12時

内 顕微鏡で遊ぼう! 30倍の世界 定 親子10組  
申「長与っ子の夏休み体験講座参加申込書」を記入のうえ、返信用官製ハガキを添え図書館または生涯学習課に申込み。 ㊦ 7月31日㊤  
他 講師 進藤隆彦先生(南山高校教諭)

### ◎平和を考える図書の展示について

8月1日㊤～13日㊤まで、図書の展示をおこないます。どうぞご利用ください。

## イベント情報

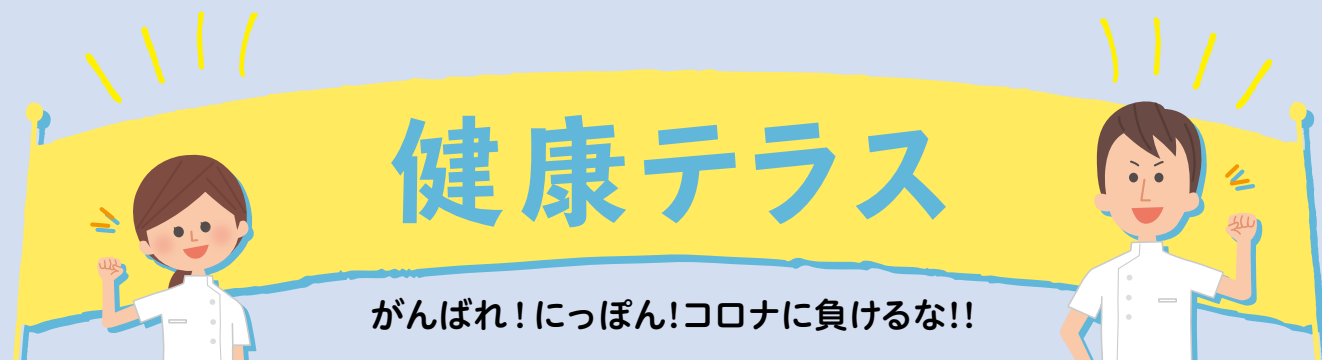
※中止になる場合もあります

イベント名	日時・場所
おはなし会 (3歳～)	時 毎週土曜日 11時～(20分程度) ※8月14日㊤はお休み 所 1階児童書たみコーナー ㊤ 不要
びよちゃんおはなし会 (0～2歳)	時 7月7日㊦・21日㊦ 8月4日㊦・18日㊦ ①11時～②14時～(20分程度) (①②は同じ内容) 所 2階和室 ㊤ 不要
大人のためのおはなし会	時 7月18日㊤11時～12時 所 3階ホール ㊤ 不要 他 主催 長与子どもの本の会

## 新着図書

『にぎやかな落日』 朝倉 かすみ／著 光文社  
『スモールワールズ』 一穂 ミチ／著 講談社  
『悪魔には悪魔を』 大沢 在昌／著 毎日新聞出版  
『田舎のボルシェ』 篠田 節子／著 文藝春秋  
『破天荒』 高杉 良／著 新潮社  
『臨床の砦』 夏川 草介／著 小学館  
『エレジーは流れない』 三浦 しをん／著 双葉社  
『白鯨』 夢枕 獏／著 KADOKAWA  
『キャンプ日和』 大町 桂月／ほか著 河出書房新社  
『発達系女子とモラハラ男』 鈴木 大介／著 いのうえ さきこ／漫画 晶文社  
『ミカンの味』 チョ・ナムジュ／著 朝日新聞出版  
『花の子ども』 オイズル・アーヴァ・オウラヴスドッティル／著 早川書房





## 急性腎不全について

急性腎不全とは、何らかの原因により、腎臓の働きが急激に低下した状態です。その結果、水分の蓄積や電解質の異常を認めます。

症状として、尿量減少、全身倦怠、吐き気などがあります。急性腎不全の原因には、①腎前性、出血や脱水などにより腎臓への血流が低下し、機能低下した状態。②腎性、急性糸球体腎炎や急性間質性腎炎などの病気。薬物、毒物などの有害物質。これらにより、腎臓そのものが障害を受けた状態。③腎後性、腫瘍、前立腺肥大などにより尿路が閉塞した状態。

急性腎不全の治療としては、原因により異なりますが、腎前性であれば、輸液や輸血など。腎性であれば病気の治療、有害物質の投与中止およびその治療。腎後性であれば、尿路閉塞の解除。いずれにしても、原因に対して適切な

治療を行えば、急性腎不全は、回復することが出来ます。ただ、自然に回復することは、ほとんどありませんので何かあれば(急な体重増加、浮腫、全身倦怠感など)病院を受診してください。

慢性腎不全(数年から数十年の経過で進行する)は、治療することはありませんが、急性腎不全は、きちんと、適切な治療を受ければ(入院治療が原則ですが)、回復する病気です。



平井内科  
平井 義修 先生



## 慢性閉塞性肺疾患(COPD)とは

COPDとは、従来、慢性気管支炎や肺気腫と呼ばれていた病気の総称です。タバコの煙を中心とした有害物質を長期間吸入することで、空気の通り道である気道(気管支)に炎症が起き、咳や痰が出たり、気管支が狭くなることで空気の流れが低下します。また、気管支が枝分かれした奥にあるブドウの房状の小さな袋で、酸素の交換を行う肺胞が破壊され、肺気腫という状態になると、酸素の取り込みや二酸化炭素を排出する機能が低下します。

COPDではこれらの変化が併存しているため、慢性の咳や痰、体動時の息切れが主な症状ですが、喫煙を続ければ、確実に進行し、日常生活が制限され、栄養障害、骨粗鬆症、心血管疾患など全身疾患を併発して、生命予後は悪化します。長期間にわたる喫煙習慣が主な原因で、別名タバコ病と呼ばれています。

COPDの患者数は全世界的に増加しており、我が国では、約530万人の患者が存在すると推定されておりますが、その大多数(500万人以上)が診断されないままとなっております。

喫煙者の15~20%がCOPDを発症すると言われ、また、COPDの患者の90%は喫煙歴があるとされています。よって、病気が進行する以前の早い段階でCOPDを発見して、対策を立てていくことが重要です。COPDの予防や進行を遅らせるには、ただちに禁煙することが第一です。



そのだ内科クリニック  
苑田 文成 先生



## ジェネリック医薬品を使ってみませんか?

### ジェネリック医薬品とは

先発医薬品と同等の品質で製造販売される低価格のお薬で、厚生労働省も使用を推奨しています。病院・薬局でジェネリック医薬品を希望すると、自己負担額が軽減されます。



## カレンダー Calendar 2021 7月~8月

3月・6月・9月・12月は長与町議会定例会が開催されます

イベント 各種相談 保健行事 母子対象 保健行事 一般対象

日 sun	月 mon	火 tue	水 wed	木 thu	金 fri	土 sat
				1 ★びよびよクラブ[P18] ●健康相談 (イオンタウン長与9:30~)	2 ★らっこクラブ[P18] ★さくらクラブ[P18]	3
4	5 ★さくらんぼ[P18] ★育児相談 (高田児童館)	6 ★3~4か月児健診 ●ノルディックウォーク inながよ(特別養護 老人ホームかがやき 9:30~)[P27]	7 マイナンバーカード 受取のための時間外 延長 要予約[P35]	8 ★モグモグ教室 要予約 ★フッ素塗布事業 要予約	9 ★らっこクラブ[P18] ●健康相談 (長与町役場9:30~)	10 ★パパママ学級 要予約
11 ♥V・ファーレン長崎 長与町サクスマッチ (18:00~キックオフ)	12 ★さくらんぼ[P18] 精神障がい者家族 のつどい	13 ★3歳児健診	14 ★1歳9か月児健診 ★つくしんぼ[P18]	15 ★こっこクラブ[P18] ●ノルディックウォーク inながよ(特別養護 老人ホームかがやき 9:30~)[P27]	16 ★らっこクラブ[P18]	17
18	19 ★さくらんぼ[P18]	20 ■人権相談・行政 困りごとなんでも 相談13:00~16:00 [P21] ★1~2か月児相談 要予約 ★3~4か月児健診	21 ★お誕生日相談 要予約 マイナンバーカード 受取のための時間外 延長 要予約[P35]	22 海の日	23 スポーツの日 ♥東京2020 オリンピック開幕	24
25 マイナンバーカード 臨時窓口開庁 [P35]	26	27 ★3歳児健診	28 ★1歳9か月児健診	29 ★離乳食教室 要予約	30 ★ことばの相談 要予約	31
8/1	2 ★さくらんぼ[P18]	3 ★3~4か月児健診 ●ノルディックウォーク inながよ(特別養護 老人ホームかがやき 9:30~)[P27]	4	5 ★モグモグ教室 要予約 ★フッ素塗布事業 要予約 ★びよびよクラブ[P18] ●健康相談 (イオンタウン長与9:30~)	6 ★さくらクラブ[P18]	7

※カレンダーに記載している事業は、新型コロナウイルス感染防止のため、中止・延期する場合があります。母子事業について変更がある場合は、Webサイト「大きな一歩」でお知らせします。



緊急連絡先・相談窓口

水道トラブル担当業者

7月	10 ㊥	大栄設備㈱	☎ 818-3902
	11 ㊥	松添設備工事	☎ 849-0032
	17 ㊥	㈲ミズヤ設備	☎ 090-3010-7302
	18 ㊥	長冷工業㈲	☎ 887-1270
	22 ㊥	㈱ユートピア	☎ 861-0840
	23 ㊥	㈲島田設備工業	☎ 882-4456
	24 ㊥	㈱長与管工設備工業所	☎ 883-2580
8月	25 ㊥	小林設備	☎ 801-7831
	31 ㊥	㈲眞生設備工業	☎ 849-1585
	1 ㊥	星野管工設備㈱	☎ 856-1161
	7 ㊥	㈲ミズヤ設備	☎ 090-3010-7302
	8 ㊥	㈲マルケン	☎ 884-2541
	9 ㊥	㈱リドーム	☎ 850-8850
	14 ㊥	㈱イワナガ	☎ 883-3392
	15 ㊥	小林設備	☎ 801-7831

※対応時間は8時～17時です。

町内放送内容確認サービス  
問 地域安全課消防防災係 ☎801-5782

- 電話での確認  
☎0800-200-3312 (フリーダイヤル)
- メールでの確認【要登録】  
①登録用サイトにアクセス  
<http://mobile.nagayo.jp/mail/mobile/>  
②空メール送信  
③ガイダンスに従って登録  
「広域地域から選ぶ」を選択

心の健康相談

- 長崎こども・女性・障害者支援センター  
・精神障害の相談 ..... ☎846-5115  
・こころの電話 ..... ☎847-7867
- 西彼保健所 ..... ☎856-5159  
・精神科医師による面接相談 (予約制)  
・保健所職員による電話相談 (随時)
- 役場健康保険課健康増進係 ☎801-5820

悩むより かけて安心 #9110

- ストーカー事案・夫婦間の暴力・児童虐待少年非行・悪質商法・交通問題などの相談
- 警察安全相談電話 ..... ☎823-9110
  - 時津警察署 ..... ☎881-0110

交通事故相談

長崎県交通事故相談所 ..... ☎824-1111

防犯灯の故障 (球切れなど) は

地域安全課交通防犯係  
..... ☎801-5662

24時間救急体制  
長崎百合野病院 ☎857-3366  
長崎北徳洲会病院 ☎813-5800

夜間急患センター	長崎市栄町2-22 長崎市医師会館1階	やかんにはハローきゅうきゅう ☎820-8699
	月曜日～金曜日	内科・耳鼻咽喉科 20時～23時30分 小児科 20時～翌朝6時
土曜・日曜・祝日	内 科	20時～23時30分
	小児科	20時～翌朝6時

子ども医療電話相談 #8000へ

毎日18時～翌朝8時 (ダイヤル回線☎822-3308)  
お子さまの急な病気やケガなどの相談

救急医療在宅当番医

7月	11 ㊥	しもぐち内科 (内・呼・小)	☎ 843-7225	長与
	㊥	まつなが皮膚科 (皮)	☎ 885-7711	長与
	㊥	ひなみこどもクリニック (小)	☎ 881-2121	時津
	18 ㊥	そのだ内科クリニック (内・呼)	☎ 814-5101	長与
	㊥	山中内科消化器科医院 (内)	☎ 860-8811	時津
	㊥	三浦産婦人科 (産)	☎ 882-7000	時津
	22 ㊥	長崎けやき医院 (外・内・呼・小)	☎ 840-5111	長与
8月	㊥	山田眼科医院 (眼)	☎ 887-0263	長与
	㊥	やまもと内科 (内・呼)	☎ 882-8828	時津
	23 ㊥	長沢医院 (内・小)	☎ 883-5622	長与
	㊥	黒崎医院 (内・小・外)	☎ 882-2125	時津
	㊥	もとかわ耳鼻咽喉科 (耳・アレルギー)	☎ 886-8133	時津
	25 ㊥	長与病院 (内・外)	☎ 883-6668	長与
	㊥	なかむら整形外科 (整・リハビリ)	☎ 813-5515	長与
8月	㊥	鎌先医院 (内・外)	☎ 882-2622	時津
	1 ㊥	成田内科医院 (内・小)	☎ 883-2011	長与
	㊥	近藤医院 (内・外・胃・呼・リハビリ)	☎ 882-7060	時津
	㊥	たかの耳鼻咽喉科 (耳)	☎ 857-8733	長与
	8 ㊥	西田医院 (内・消・小)	☎ 887-0202	長与
	㊥	清水病院 (内)	☎ 882-1225	時津
	㊥	おがわ眼科クリニック (眼)	☎ 886-8757	時津
8月	9 ㊥	原田外科胃腸科クリニック (外・内・胃)	☎ 844-9100	長与
	㊥	宮崎耳鼻咽喉科医院 (耳・小・呼)	☎ 887-2841	長与
	㊥	しらいし胃腸クリニック (胃・内・外)	☎ 881-2828	時津
	㊥	平井内科医院 (内)	☎ 883-6565	長与
	15 ㊥	高木クリニック (外・呼・消)	☎ 881-3230	時津
	㊥	安永脳神経外科 (脳)	☎ 813-2001	時津
	22 ㊥	女の都病院 (内・小)	☎ 847-8383	長与
8月	㊥	もとやま心のクリニック (心・精)	☎ 856-3033	長与
	㊥	たなか小児科クリニック (小)	☎ 865-9550	時津

(注) 専門外に関しては診療ができない場合があります。当番医は変更することがありますので、当日の新聞や直接医療機関で確認してください。

長崎市救急医療機関電話案内 (長崎市消防局) ☎825-8199

新型コロナウイルス感染症の症状・体調に関わる相談窓口

まずはかかりつけ医に電話でご相談ください。  
かかりつけ医がない、夜間・休日の場合は、長崎県受診相談センターにご相談ください。  
長崎県受診・相談センター (土日祝日含む24時間) ☎0120-071-126

マイナンバーカードの受け取りのための  
時間外延長の実施について

問 住民環境課 ☎801-5825

マイナンバーカードは平日時間内 (8時45分～17時30分) 以外  
にも下記の日程でお受け取りが可能です。

時 第1・第3水曜日 (祝日除く) 17時30分～19時 ※事前予約制

所 住民環境課住民係窓口

内 マイナンバーカード受け取りのみ

申 17時までに住民環境課へ電話または窓口で予約

※予約なしの受取り不可。19時までに来庁されない場合は  
キャンセルとなります。予約をキャンセルする場合は必ず  
ご連絡ください。

他 交付通知書に記載の必要書類を持参ください。

マイナンバーカードの  
受け取り・更新のための  
臨時窓口開庁について

問 住民環境課 ☎801-5825

時 7月25日㊥  
9時～12時 ※予約不要

内 マイナンバーカード受け取り、  
電子証明書更新



※新型コロナウイルス感染症などの状況により中止となる場合があります。中止となる場合はホームページなどでお知らせします。

お詫びと訂正

広報ながよ6月号30ページ「ガンバリスト」の団体名の表記に誤りがありました。お詫びして訂正いたします。

誤 長崎戮心 → 正 長崎勲心

まちがいがし AとBの絵を  
よく見て!



東京2020オリンピックのカヌースプリントに水本圭治選手が出場! ミックンもカヌーに乗ってみたよ!

人口のうごき

令和3年6月1日現在 (前年比)		
人 口	41,057人	( -286人 )
世 帯	17,203世帯	( 115世帯 )
男	19,592人	( -129人 )
女	21,465人	( -157人 )

5月中のうごき			
出 生	21人	転 入	104人
死 亡	37人	転 出	129人

編集後記

毎年7月号には、「ミックンとはっさく」のゆるキャラグラン  
プリ出場の記事を掲載していましたが、昨年ゆるキャラグラン  
プリが幕を閉じたため今年から掲載がありません...担当とし  
て毎年楽しみにしていたので、とても寂しいです。

今年の七夕は「またいつか、ゆる  
キャラグランプリのようなミック  
ンたちが活躍できるイベントが開  
催されますように」と、願っていて  
おきますね。





# ながよ遺跡マップ

を作りました。



長与と言えば、「長与みかん」や「ベッドタウン」などのイメージがあると思いますが、実は遺跡などの文化財が色濃く残っている町でもあります。

「長与の遺跡マップが欲しい」そんな声を度々いただいていたので、今回作成いたしました。生涯学習課の窓口や公立公民館などに設置しています。長与のいつもと違った側面を見てみましょう。

## お願いと注意

遺跡のある場所は、足場等が悪く、危険な場所もあります。イノシシなどの野生動物に遭遇したり、マムシが隠れていたりしますので、充分気をつけてください。私有地もありますので、むやみに立ち入らないようにしてください。また、石器や土器片などの遺物を見つけても、決して持ち帰らないでください。(法律により罰せられる場合があります。)これらは、貴重な国民的財産である文化財を守るために必要なマナーでもあります。「みんなで守る」意識を持って、文化財を後世に伝えましょう。



▲ながよ遺跡  
マップは  
こちらから

