

nagayo  
ながよ

広報

# ながよ

長与の情報をあなたにお届け

No  
788

2021  
11  
November

ながよで恋して

婚活しよ♡



## 新型コロナワクチン接種についてのお知らせ(10月27日現在)

問 長与町新型コロナワクチン予防接種コールセンター ☎801-5667 FAX801-5666  
平日9時～17時(土日祝除く)

接種費用  
無 料  
(全額公費)

## ファイザー社製ワクチン2回目の接種ができていない方へー町集団接種のご案内ー

対 象	満12歳以上(平成21年11月9日以前生まれ)の方で、1回目(令和3年11月8日以前)にファイザー社製ワクチンを接種して、何らかの理由で2回目の接種ができていない方 ※武田/モデルナ社製のワクチンで1回目のワクチン接種後に、重篤な副反応が生じたことなどにより、医師が医学的見地から、2回目に同一のワクチンを接種することが困難であると判断された方は予約可能です。
使用ワクチン	ファイザー社製(通常3週間の間隔を空けて2回接種)
接種日時	11月27日(土曜日) 14時～17時 ※要予約
接種会場	長与町健康センター(高田郷2005-3 ふれあいセンター3・4階)
接種予定人数	約240人 ※ワクチン数に限りがあるため、予約時に既に予約が埋まっている可能性があります。
予約方法	お手元に接種券を準備し、町コールセンターへ電話で予約をしてください。 ※予約変更・キャンセルは、接種日の3日前(水曜日)までにご連絡ください。
持 ち 物	①接種券(クーポン券) ②記入済の予診票 ③本人確認書類(運転免許証、マイナンバーカードなど)
そ の 他	・肩を出しやすい服装でお越しください。 ・37.5℃以上発熱している場合や、2週間以内に他の予防接種をした方は接種できません。 ・接種券紛失の場合、接種券の再発行が必要です。「コロナワクチンナビ」(厚生労働省)から再発行申請が可能です。

## 3回目の接種について

2回目接種を終了した方のうち、概ね8か月以上経過した方が追加接種の対象となります。  
対象となる方には、順番に町より接種券を郵送いたします。

## 接種証明について(国内で使用する場合)

国内での接種済の証明が必要な方は、ワクチン接種の際に発行される「接種済証」または「接種記録書」をご利用ください。また、年内を目途に接種証明書がデジタル化され、スマートフォンなどで表示可能になる予定です。

### 「接種済証」見本



### 「接種記録書」見本



## 月次支援金(国)

申・問 月次支援金専用ダイヤル  
☎0120-211-240

新型コロナウイルス感染症拡大防止のため、8月27日から9月12日まで長崎市および佐世保市が国のまん延防止等重点措置の対象になったことに伴い、対象措置実施県内の影響を受けた事業所の影響緩和のため国が支援を行います。

※長与町では国の月次支援金について申請受付・相談などをお受けできません。  
詳しくは月次支援金のホームページでご確認ください。



## 長与町事業継続支援金第5弾

問 産業振興課 ☎801-5836

新型コロナウイルス感染症の拡大を防止するため、長崎県下全域への特別警戒警報や県独自の緊急事態宣言の発令、長崎市・佐世保市内へのまん延防止等重点措置が適用されたことに伴い、事業収入が20%以上50%未満減少した町内事業者に対し、県と共同して支援を行います。

申請期限	11月30日※(消印有効)
提出先	西そのぎ商工会長与支所 (支援金専用ダイヤル ☎801-4236/801-4237)

影響を受けたことの証明や減収などの各種要件があります。

詳しくは町のホームページでご確認ください。



## 百歳の長寿を祝って



## 大正10年10月6日生まれ 出口 ミカ様

町が利用されているデイサービスを訪問し、お祝いの言葉と記念品をお贈りしました。

結婚されるまでは、大阪の軍需工場で働かれていたそうです。町の自然がお好きで、今でも毎日自然を眺められています。毎日を大事に過ごしていたら、いつの間にか100歳になっていたと笑顔で話す出口さん。

どうぞこれからもいきいきとお元気で過ごしてください。

## 「自治会加入促進に関する協定」を締結しました



10月11日、長与町、公益社団法人全日本不動産協会長崎県本部、公益社団法人長崎県宅地建物取引業協会、および長与町自治会長会との間で協定を締結しました。

協定の内容は、『住宅の販売や仲介および賃貸等の契約時に、入居世帯に対して自治会への加入案内チラシ等の配布を行い、自治会への加入を促進する』というものです。

## お米をご寄贈いただきました



このたび、町内で農業を営む3名の有志の方より、町内で栽培された新米(30kg×7袋)を寄贈いただきました。有志の代表として来庁された井上様からは「今年は、町のスマート農業推進事業補助金を活用し、ドローン操縦の資格を取得することができました。私たちの暮らしや地域の農業は、町民の皆様の税を元とした町からの支援で成り立っていると思っています。一農業者としての恩返しと、今後の農業の発展を願い寄附させて頂きました。来年も、生産者の方に少しでも賛同頂ければ嬉しく思います。」と話されました。

寄贈された新米は、県内で作付けが推進されている「なつほのか」で、町内小学校の給食で提供されます。

## ご寄付をいただきました



このたび、株式会社長与管工設備工業所様から、町のために役立ててもらいたいと多額のご寄付をいただきました。寄付金は、ご意向に沿い子育て支援の充実のため有意義に活用させていただきます。ありがとうございました。

## 上長与地区公民館がリニューアルオープン！

問 生涯学習課社会教育班 ☎801-5682 上長与地区公民館 ☎883-7711



▲外観



▲コミュニティルーム1



▲調理スペース



▲コミュニティルーム2

10月1日に改修工事が完了し、皆さまに利用していただけるようになっています。

今回の工事では、外壁の塗装と内装の改修を行いました。新しくできた多目的ルームは地域の皆さまが集うことができる明るい雰囲気スペースとなっています。気軽に立ち寄り、出会い、ふれあい、学び合う場としてご利用ください。

公民館の開館時間は午前9時～午後10時です。

## 長与町平和事業「平和のつどい」をYouTubeに掲載しました！

問 総務課 ☎801-5781



8月9日に役場庁舎会議室で開催された原爆犠牲者の慰霊と恒久平和を願う「平和のつどい」の様子をYouTubeに掲載しました。

小中学生による千羽鶴の献納、小学生による平和メッセージの発信、中学生による平和宣言の朗読などの式典の様子をご覧ください。

YouTube  
「長与町 平和のつどい」で検索！



## 宝くじ助成金でレスキューボートを購入しました



このたび、一般財団法人自治総合センターが実施する「令和3年度コミュニティ助成事業」を活用し、レスキューボートを購入しました。この事業は、宝くじの社会貢献広報事業で、宝くじの受託事業収入を財源として実施されているものです。

地域防災の要である消防団に水難救助用ボートを配備することで、地域の安心感に繋がり、救助の迅速化と幅広い災害対応が可能となります。



## 申請書などへの押印・署名を見直し

問 総務課行政係 ☎801-5781



町では、住民サービスの向上および事務手続負担軽減のため約1,600件の手続について、押印・署名の廃止に向けた見直し作業を進めています。

長与町に提出する各書類は、法律などにより義務とされているものなど、一部の様式を除き、押印・署名が不要となります。なお、手続の種類によっては、身分証明書の提示などが必要となることがあります。

個別の見直し状況は、随時町ホームページでお知らせいたします。

見直し状況(10月末現在)

【押印】約8割の押印を廃止・廃止予定

【署名】約6割の署名を廃止・廃止予定

## 粗大ごみの出し方に関するお知らせ

問 住民環境課環境係 ☎801-5824

令和4年3月末をもって、自治会における年に2回の粗大ごみの拠点回収(無料)を廃止します。

令和4年4月からは、「戸別有料収集」と「個人でのクリーンパーク長与への持ち込み」のみとなります。皆さまのご理解とご協力をお願いします。

### ● 何のためにするの？

- ①リデュース、リユース、リサイクルを促し、ごみの排出量の抑制につなげることで、ごみを処理することによる環境への負荷が少なくなります。
- ②ごみを出す人(受益者本人)が直接費用を負担することになり、ごみ処理の費用が公平に負担されます。
- ③戸別で収集することで、違反ごみがなくなります。
- ④集積場所を管理している自治会役員の負担が軽減されます。

## 犬・猫の飼い方について考えましょう！

問 住民環境課環境係 ☎801-5824

犬や猫は生活に癒しを与えてくれますが、その飼い方が原因でご近所とトラブルになる可能性があります。改めて犬や猫の飼い方を考えましょう。



### 犬について

#### ● 令和3年度の狂犬病予防注射はお済みですか？

毎年1回の狂犬病予防注射の接種が義務付けられています。未接種の方は、最寄りの動物病院で必ず注射を受け、住民環境課環境係にて、注射済票の交付手続きを行ってください。

#### ● 放し飼いはやめましょう。

どんなにおとなしい犬でも、犬が苦手な方にとっては恐怖を与えることになります。

#### ● 糞・尿は飼い主の責任です。

散歩は、人にとっても犬にとっても大切なひと時です。散歩中の糞は必ず持ち帰り、尿にはペットボトルなどで持参した水をかけておきましょう。

#### ● 首輪に鑑札と注射済票をつけましょう。

● 飼い犬が逃げ出したときは、住民環境課環境係に連絡してください。

### 猫について

#### ● 猫の屋内飼育を心掛けましょう。

屋外飼育の猫は、近所で糞や尿をして、知らないうちに周りに迷惑をかけています。屋外で飼育することで、交通事故に遭う、猫同士の喧嘩でケガをする、病気をもってしまうなど、猫自身にも危害がおよぶことがあります。

#### ● 所有者の氏名・連絡先を明記した名札をつけましょう。

### 犬・猫を飼っている方、飼おうと思っている方へ

- ・動物を飼うということは、その動物の命を預かるということです。最後まで責任を持ちましょう。
- ・動物も高齢になると介護が必要になることがあります。
- ・毎日の餌や健康の管理が必要になります。
- ・不妊去勢手術などにより、むやみな繁殖を防ぎましょう。

## がんばっています！長与町の子もたち

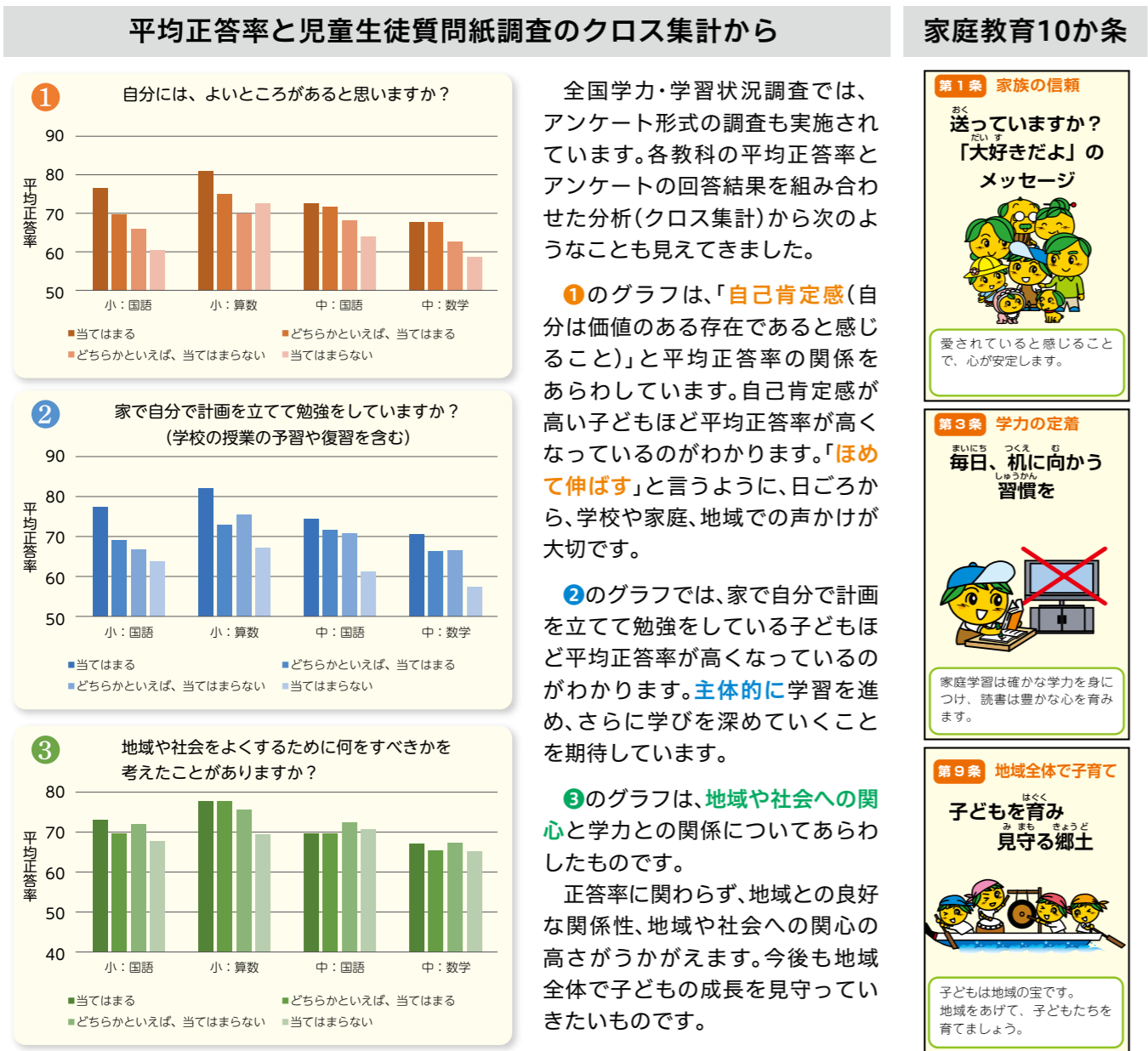
### 令和3年度 長与町小・中学生の全国学力・学習状況調査の結果概要

5月27日に、全国の小学6年生・中学3年生を対象とした『全国学力・学習状況調査』が実施されました。その結果の概要をお知らせします。長与町の子もたちの平均正答率は、すべての実施教科で県平均・全国平均を上回っており、県内トップクラスの学力を維持しています。

各教科の平均正答率と本町の状況

※全国平均以上の場合「+」表示

平均正答率 (%)	小 学 校			中 学 校		
	長崎県	全国	本町の状況※	長崎県	全国	本町の状況※
国語	63	64.7	+	63	64.6	+
算数・数学	68	70.2	+	56	57.2	+



ふるさと納税返礼品を募集します！

**問** 産業振興課 ☎801-5836

ふるさと納税(寄付金)制度により長与町へ寄付をいただいた町外にお住まいの方に対し、お礼の意味を込めて商品やサービスを進呈することにより、町の魅力発信、地元特産品のPR並びに販路拡大による地域経済の活性化を図るため、寄付者への返礼品提供にご協力をいただける事業者を募集します。

## 返礼品の要件

返礼品は、地場産品基準に適合している必要があります。  
地場産品とは、「自治体の区域内で生産・加工または提供されるサービス」とされています。

例外的に「町内産の材料を使い、町外で作られた商品」も含まれます。

## 長崎本線(長与経由)の保守工事に伴う列車の運休について

長崎本線(長与経由)の喜々津～長与間において、線路の保守工事を実施することに伴い、9時台～15時台の時間帯の列車を運休いたします。工事期間中はご迷惑をおかけいたしますが、お客さまのご理解、ご協力をお願いいたします。

期 日 2021年11月16日(火)～18日(木)

運休区間 長崎本線(長与経由)の喜々津～長与間

**運休する列車** 9時台～15 時台の次の列車(8本)の喜々津～長与間を運休いたします。

【下り】 〈喜々津→長与方面〉

運転区間		運休区間					運転区間	
発 駅	行 先	喜々津	東 園	大 草	本川内	長 与	発 駅	行 先
佐世保 8:27 発	喜々津 9:58 着	9:58 発	10:04	10:08	10:15	10:18 着	長 与 10:19 発	長 崎 10:36 着
竹 松 11:45 発	喜々津 12:16 着	12:16 発	12:21	12:26	12:32	12:35 着	長 与 12:38 発	長 崎 12:57 着
—	—	13:10 発	13:16	13:20	13:27	13:30 着	長 与 13:38 発	長 崎 13:56 着
竹 松 13:47 発	喜々津 14:22 着	14:23 発	14:28	14:33	14:39	14:43 着	長 与 14:43 発	長 崎 15:00 着

【上り】〈長与→喜々津方面〉

運転区間		運休区間					運転区間	
発 駅	行 先	長 与	本川内	大 草	東 園	喜々津	発 駅	行 先
長 崎 11:11 発	長 与 11:27 着	11:28 発	11:32	11:38	11:43	11:48 着	喜々津 11:49 発	竹 松 12:31 着
長 崎 12:12 発	長 与 12:29 着	12:36 発	12:40	12:46	12:51	12:56 着	—	—
長 崎 13:12 発	長 与 13:28 着	13:31 発	13:35	13:41	13:46	13:51 着	喜々津 13:51 発	竹 松 14:30 着
長 崎 15:09 発	長 与 15:25 着	15:26 発	15:30	15:36	15:42	15:47 着	喜々津 15:47 発	竹 松 16:31 着

※長与～長崎間、諫早～喜々津間および長崎本線(市布経由)、大村線は通常運転を行います。  
 ※運休区間におけるバスおよびタクシーによる代行輸送は実施いたしませんので、あらかじめご了承ください。

あなたの声を町長に届けませんか

申・問 秘書広報課 ☎801-5780

## 【町長と語り合う「ほっとミーティング」を行っています

## ほんとミーティング

町長が地域に出向いて、住民の皆さまといっしょに語り合う場です。長与町をより良くするためのまちづくりのアイデアなど、町長といっしょに語り合ってみませんか。

**【対】**自治会、コミュニティなど、町民で構成している各種団体・グループ  
例) 老人会、大学生のサークル、商工会青年部 など

申 随時受付中。まずはお気軽にお問い合わせください。



まちづくりに関する皆さまのご意見をお待ちしています

## まちづくり提案箱

皆さまの建設的なご意見・ご提案を募集しています。町政について日頃思っていることや疑問に感じていることなど、率直なご意見をお待ちしています。

※いただいたご意見に対しては責任を持って回答させていただきます。

連絡先のご記入がない場合、回答を差し上げることができませんので、必ずお名前とご連絡先のご記入をお願いいたします。連絡先は、回答および内容確認の目的以外には使用いたしません。



まちづくり提案箱 令和3年度上半期 投函数: 9件(役場受付日で区分)

●まちづくり提案箱設置場所(7施設)

長与町役場 1 階、長与町公民館、上長与地区公民館、ふれあいセンター、  
長与北部地区多目的研修集会施設、長与南交流センター、高田地区公民館

## 第17回 NCCふるさとCM大賞作品募集!!

申・問 NCC長崎文化放送「ふるさとCM大賞」事務局 〒852-8527 長崎市茂里町3番2号  
☎843-7000(平日10時～17時30分) FAX 843-8433

内 長崎のふるさと紹介、地域の紹介(観光、歴史、自然、物産、人物など)を表現したもの  
作品秒数 30秒

**作品企画** ビデオやデジカメで撮影し、音声、文字スーパー、BGMなどを編集したもの

**料 無料**

令和4年1月7日(金) 必着

過去のCM  
大賞作品を  
動画で配信中！



詳しくはこちら





長与町に立地する長崎県立大学シーボルト校。  
すぐ近くの大学でどのような研究が行われているかをシリーズで紹介していきます。



小林信博 教授

## つながる世界の安全・安心の確保に 向けたセキュリティの研究

ー情報システム学部 情報セキュリティ学科ー

<https://sun.ac.jp/researchinfo/koba-nobu/>

小林信博 教授紹介ページ▶



### モノのインターネット(IoT)

私たちの生活のなかで、スマホやパソコンをインターネットにつなげて様々なサービスを利用することが、日常的になってきました。この便利なインターネットに、これまでではつながっていなかった機器や装置を新たにつなげて利活用する考え方が、モノのインターネットと呼ばれるIoT (Internet of Things) です。一部では、帰宅前にスマホからONにできるエアコンなどのIoT家電が登場していますが、今後はこのIoTを、社会全般で広く活用していくことが計画されています。

### Society 5.0 と制御システムセキュリティ

我が国では、第6期科学技術・イノベーション基本計画において、目指すべき社会の姿として『Society 5.0』を掲げています。このSociety 5.0 は、「サイバー空間とフィジカル空間(現実世界)を高度に融合させたシステムにより、経済発展と社会的課題の解決を両立する人間中心の社会」と定義されており、その一例として、現実世界のセンサーからIoTを通じてあらゆる情報が集積(ビッグデータ)され、人工知能(AI)がビッグデータを解析し、高付加価値な情報、提案、機器の制御などを再び現実世界に戻すことが示されています。

一方で、悪意によるサイバー攻撃を受けた場合に、現実社会にもたらされる被害が増大し、深刻な影響を及ぼすことが懸念され、Society 5.0の実現のためには、IoTを利用した制御システムにおけるセキュリティの確保が重要となります。

私の研究室では、IoT制御システムの弱点となる脆弱性を発見し、そのセキュリティ対策を確立するための研究に取り組んでいます。

### 長与町のIoT実証実験

2021年5月19日に広報発表のとおり、長与町、長崎県立大学、株式会社ラックの三者は、IoTセンサーネットワークにかかる実証試験に関する協定を締結しました。生活空間におけるICTの利活用や、情報セキュリティ上の可用性を確認するための実証試験を推進することで、地域課題の解決を行うことが目的です。長与町において、検証のために河川監視等各種センサーの設置などを行い、データの収集を開始しました。この検証結果は、地域の活性化と、未来の街づくりの安全・安心の確保に向けて活用していく予定です。



図1 長与町役場屋上の雨量センサー



雨量・気圧・湿度などを  
計測しているよ！

## 戦争の悲惨さと平和への思いを後世へ ー長与町殉国者追悼式ー



10月23日、町民文化ホールにて、新型コロナウイルス感染症拡大防止に配慮し、式典の規模・内容を縮小して行われました。遺族の方々など約70人が参列し、式典中



には、参列者による献花、黙祷などが行われ、戦争犠牲者への追悼の意を捧げるとともに、戦争の悲惨さと平和の尊さを心に刻み、後世へ繋いでいくことを誓いました。

## 町民参加の地域POWER



9/27

### 第32回長与町交通安全ゲートボール大会

ふれあい広場で開催され、町内の9つのクラブの約40人が参加しました。

開会式では、町ゲートボール協会の森山泰夫会長が交通マナーアップ宣言を行い、交通事故を起こさない・遭わないことを誓いました。

優勝は「三彩会」でした。主将の山口さんは「予選で調子が悪かったので、優勝できるとは思っていませんでしたが、助っ人の好調と運が絡み勝つことができました。ゲートボールを通じて健康づくりと親睦・交流を深めて、いつまでも元気で過ごしていきたいです。」と述べられていました。

# 長与 よかところ めぐり

元気な  
西そのぎ商工会の  
お店を紹介します



▲代表 松永正一さん

## 51t(イツツイット)



嬉里郷456-24  
☎801-0251

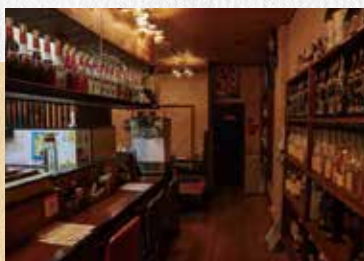
■営業時間: 11時～14時、17時～23時  
■定休日: 第1、第3木曜日、不定休あり



Instagram



Facebook



▲照明の光が照らす店内



▲ゆったりした座敷スペース



▲広い鉄板の上で焼きあがるお好み焼き



▲ボリューム満点のスペシャル(豚・エビ・コーン・モダン)

## お好み焼きとお酒を楽しめるくつろぎ空間

長与交番の近くにある青い看板のお店 51t(イツツイット)。お好み焼きのほか一品料理やお酒を提供しています。

店内に入ると、オシャレなライトに照らされたお酒が両サイドにズラリと並んでいます。カウンタースペースの奥にはゆったりとした座敷もあり、お一人でも、ご家族やご友人と一緒にでも気軽に利用しやすいアットホームな雰囲気のお店です。カクテルメニューは60種類以上あります。お好み焼きは関西風で、生地にはやまいもが使われているため、ふっくら仕上がります。ソースは甘口と辛口の二種類あり、お好みで楽しめます。

お好み焼きの値段は250円から一番豪華なもので500円。「サラリーマン時代に自分のお小遣いの中で飲みに出るならこれくらいの価格だと嬉しいなと思っていた。こどもたちにもおやつ感覚で食べてもらいたい。」と話す代表の松永さん。「ただいま」「久しぶり元気でした？」など何度も通ってくださる

お客さまが沢山いることがとても嬉しいそうです。

松永さんは「ちょっと店に立ち寄るだけでも大歓迎です。スポーツ大会やイベントの打ち上げなど貸し切りのご利用もお気軽に相談ください」と笑顔で話されていました。

### 取材メモ

お好み焼きは、この値段でこのボリューム!と驚くこと間違いなしです。テイクアウトも可能です。一品料理やカクテルの種類も豊富で、落ち着いた店内でゆっくり食事やお酒を楽しむことができます。

10月からは、コロナ対策認証制度の認証店となっており、コロナ対策もしっかり行われています!ぜひお気軽にご利用ください。

お店紹介  
動画はこちら▶



子育てに役立つ情報を提供しています

## 子育てガイド



長与の結婚・子育て応援サイト

大きくなーれ  
プラス



掲載しているイベントなどについて、新型コロナウイルス感染防止のため中止する可能性があります。変更する場合はウェブサイト「大きくなーれ、プラス」でお知らせします。

### 親子で自由に集えるあそびの広場 子育て支援センター おひさまひろば



問 おひさまひろば(ほほえみの家内) ☎855-8551

時 月曜日～金曜日10時～12時・13時～16時(土日祝日、お盆、年末年始休み)

所 おひさまひろば

対 町内在住のおおむね生後2か月～就学前の子ども、保護者、妊婦の方 料 無料

他 コロナウイルス感染拡大防止のため、内容が変更になる場合があります。また警報や避難指示が出ている場合は、穏やかな天気でも休館になります。いずれの場合も、来館の際は、おひさまひろばに必ずお電話にてご確認のうえお越しください。

▼下記講座はすべて予約が必要です。

講座名	日時	内容など
ツインズパーク	11月24日⑩10時頃～	双子・三つ子ちゃん交流会。駐車場お迎え有。
マタニティカフェ	11月17日⑩ 12時15分～13時45分	妊娠中の母親の交流会・助産師さんからのアドバイス(兄弟のお子さまも一緒に参加可)
絵本の日	11月22日⑩11時30分～	
にこにこ相談	12月1日⑩10時～・ 11時10分～・13時30分～	臨床心理士による1時間個別相談。託児あり。
日曜日あいてマース♪	12月12日⑩ 10時～11時30分	申 11月15日⑩～ 定 15人(先着順)
わらべうたの日	12月13日⑩11時30分～ (ZOOM配信あり)	親子わらべうた 申 ZOOM配信をご希望の方は、お電話ください。 初めての方もサポートしますので、お気軽にどうぞ!
マタニティフィットネス	12月15日⑩ 12時15分～13時45分	リズムに合わせた簡単な運動 定 5組先着
おひさまの日	12月20日⑩15時～	ふれあい遊び・歌など
Birthday Photo.booth (バースデーフォトブース)	12月23日⑩13時30分～	対 当月お誕生日、ハーフバースデーの未就学児とその保護者 定 6 枠(先着順・1組撮影時間20分) 申 11月15日⑩～
げんきっこひろば	12月10日⑩13時30分～	ひばり学級とおひさまひろばでの自由遊び 定 応募者多数の場合抽選。当落電話連絡。 申 おひさまひろばへ申込み ☑ 12月3日⑩

### エリツインとえいご de あそぼ♪

時 11月29日⑩ 10時15分～11時45分

所 健康センター4階

対 町内在住の1歳くらい～未就学児のお子さまとその保護者

内 エリツインと一緒に英語を使った歌やゲームを親子で楽しみましょう♪

定 6組程度(応募者多数の場合、抽選。当落電話連絡。)

☑ 11月22日⑩12時

他 講師下川 絵里香 氏

### マタニティクッキング

申・問 こども政策課母子保健係 ☎801-5881

時 12月10日⑩10時～12時

所 ふれあいセンター1階 和室・調理室

内 妊娠中の食事に関する講話  
ミニキッチン(ごはん、簡単に豆腐、南瓜の和風サラダ、離乳食づくり)

定 先着6人程度

料 200円

☑ 12月3日⑩

他 次回は令和4年2月18日⑩予定

## 親子で自由に集えるあそびの広場 子育て支援センター

問 各児童館

※新型コロナウイルス感染予防のため予約制となっています。

月曜日～金曜日10時～12時・13時30分～14時(長与児童館・上長与児童館:10時～12時・13時30分～15時)



## ミカンちゃんひろば



時 10時30分～11時30分 対 町内在住の乳幼児、保護者 内 自由あそび・手あそび・リズムあそび・読み聞かせなど

申 以下の行事はすべて事前予約(1週間前から受付可)が必要です。電話で各児童館にご連絡ください。

応募者多数の場合は初めての方優先。詳しくは各児童館にお問合せください。

児童館名	日にち	内容	備考
上長与児童館 ☎887-2616	12月 7日(火)	親子ふれあいストレッチ	外部講師
長与北児童館 ☎887-3319	12月13日(月)	親子ふれあいストレッチ	外部講師

※ミカンちゃんひろばで撮影した写真は、町の広報誌・ホームページなどに掲載することがあります。ご了承ください。

## 子育て支援自主サークル

問 こども政策課母子保健係 ☎801-5881

※祝日は原則休み。

	日時	場所	対象
らっこクラブ	毎週金曜日 10時30分～11時30分	上長与児童館	0歳～就学前の子ども、保護者
さくらんぼ	第1～3月曜日 10時30分～12時	嬉里中央自主防災センター	0歳～就園前の子ども、保護者
つくしんぼ	第2水曜日 10時～11時30分	サニータウン南公民館	1歳～就園前の子ども、保護者
ぴよぴよくらぶ	第1木曜日 10時～11時30分	井手本自主防災センター	0歳児、保護者
さくらクラブ	第1金曜日 10時～11時30分	長与町公民館2階和室	
こっこくらぶ	第3木曜日 10時～11時30分	北陽台公民館	

## 乳幼児講座「クリスマス会」

問 生涯学習課 ☎801-5682

みんなでクリスマス会を楽しみましょう！  
サンタさんも来ます！

時 12月18日(土)10時～11時30分

所 働く婦人の家 2階軽運動室

対 平成30年4月2日～平成31年4月1日生まれのお子さまと保護者

定 20組 ※1組:大人1人・子ども1人

料 クリスマスプレゼント代 300円

申 ①または②の方法で申込み

①「往復はがき」に講座名(クリスマス会)保護者・お子さまのお名前(よみがな)、お子さまの生年月日、お子さまの性別、住所、携帯電話番号を記入のうえ、生涯学習課へ送付。(返信部分には住所、名前のみ記入)

②生涯学習課窓口で受講申込書を記入し、提出  
(必ず返信用の官製はがきを持参)

☑11月29日(日)



手作りおもちゃ ミルク缶たいこ

材 料

・飲み終わったミルク缶 ・布ガムテープ

作り方

①飲み終わったミルク缶をよく洗い、乾燥させておく。  
②布ガムテープで開け口をふさぐ。

☆カラーガムテープを周りに貼ってもかわいくりますよ



0歳児クラスで人気です。  
ガムテープを貼っている面と貼っていない面は、叩くと音が違うので、楽しみながら叩いて遊んでいます。ぜひ作ってみてください。



長与町立高田保育所

## 令和4年度 保育所などの利用申込み受付のお知らせ

申・問 こども政策課子育て支援係 ☎801-5886

対 小学校就学前のお子さんで、保護者のいずれもが「仕事をしている」「出産の前後である」「入院加療が必要である」など、保育所などでの保育を必要とする方

申 申込書類配布 11月17日(水)～  
配布・受付場所(対応時間)  
こども政策課(平日9時～12時、13時～17時)

☑受付期間 12月1日(水)～28日(火)(平日のみ)

他・保育の利用は、先着順ではありません。申込状況や利用定員、保育の必要性などにより、利用をお待ちいただく場合がありますので、ご了承ください。  
・すでに令和3年度の利用申込みをされており、空き待ちなどで利用できていない方についても、新たに令和4年度の利用申込みが必要です。

▼長与町内各保育所・認定こども園のご案内(開所時間:7時～19時 ※あやめ幼稚園のみ7時30分～18時30分)

施設名	設置主体	所在地	定員	対象年齢
高田保育所 ☎856-2333	長与町	高田郷 2047-3 (ふれあいセンター付近)	90人	3か月以上児
長与保育園 ☎883-2538	社会福祉法人みのり会	嬉里郷 675 (長与町役場付近)	150人	5か月以上児
めぐみ保育園 ☎883-3466		吉無田郷 2030-10 (長与駅付近)	160人	
のぞみ保育園 ☎883-1040		三根郷 53-100 (長与ニュータウン内)	70人	
わかば保育園 ☎883-4906		嬉里郷 1142-1 (じげもん長与付近)	160人	
道の尾保育園 ☎856-0970		高田郷 83-5 (道の尾駅付近)	120人	
あじさい保育園 ☎883-8853	社会福祉法人野の花会	吉無田郷 1221-155 (サニータウン内)	90人	3か月以上児
ひかり保育園 ☎883-8855	社会福祉法人宝子会	岡郷 3049-39 (堂崎公園内)	53人	3か月以上児
おおとり保育園 ☎883-7747	社会福祉法人高月会	北陽台 1-3-1 (ヴェーテラス北陽台内)	80人	5か月以上児
上長与こども園 ☎883-4035	学校法人上長与学園	吉無田郷 1489-94 (長与ニュータウン内)	90人	6か月以上児
認定こども園 あやめ幼稚園 ☎883-2647	学校法人西成学園	嬉里郷 855 (マルキョウ長与店裏)	60人	6か月以上児

※延長保育については、各施設へお問合せください。

## 11月は児童虐待防止推進月間です

問 長与町子育て世代包括支援センター (こども政策課内) ☎801-5881

【令和2年度 相談件数(長与町)】

児童虐待相談…47件

その他相談 …227件

(養護相談・保健相談・障害相談・非行相談など)

主唱:厚生労働省・内閣府

**虐待かもと思ったらすぐにお電話をください。**  
あなたの1本のお電話で救われる子どもがいます。

連絡は匿名で行うことも可能です。連絡者や連絡内容に関する秘密は守られます。

児童相談所 全国共通 3つダイヤル **189**

お住いの地域の児童相談所につながります  
※一部のP電話からはつながりません。  
※通話料がかかります。

### ◆「しつけ」と「虐待」はどう違う？

「児童のしつけに際して体罰を加えてはならない」と法に明記されています。これは、子育て中の保護者を見張り、罰するのではなく、「子育て中の保護者に対する支援を社会全体で取り組んでいく」ことを目的としています。

子どもの成長や発達段階に応じて、基本的な生活習慣や社会のルール・マナーなどを身に着けさせることが「しつけ」です。「しつけ」のつもりでも、子どもにとって有害ならば「虐待」になります。しつけが「マルトリートメント(不適切な養育)」とにならないよう、保護者がその危険性や対応法について知る機会を持ちましょう。

### ◆子育てをしていて不安に思ったり、ストレスを感じていませんか？

子育てをしていると、誰でもわからないことや不安なこと、悩ましい出てきます。そんな時は一人で悩まないでください。あなたの身近なところに子育てを助けてくれる人、話を聞いてくれる人がいます。相談できる場所がたくさんあります。

【親子の遊び場・お友達づくり】 子育て支援センター・児童館

【お預かり】 一時預かり、ファミリーサポートセンター、子育て短期支援事業(短期入所、夜間看護など)

【情報提供】 子育てガイドブック『大きくな～れ!』、結婚・子育て応援サイト『大きくな～れ。プラス』

悩んでいる方は「子育て世代包括支援センター」(役場こども政策課)へご相談ください

助産師、保健師など専門職が対応します。

子どもを健やかにはぐくむために  
～愛の鞭ゼロ作戦～





求 人

陸上自衛隊高等工科学校生募集

申・問

自衛隊琴海地域事務所

☎884-2809

- 対

中卒(見込含む)～高校1年生
- 内

学生手当などの恵まれた環境下、3年の教育を受け、将来陸上自衛隊のハイク装備を駆使・運用し、国際社会に自信をもって対応できる自衛官となる者を養成します。
- ㊄

推薦：～12月3日金
- 一般：～令和4年1月14日金
- 他

生徒手当：103,700円
- 期末手当：2回
- 詳しくはお問い合わせください。

臨時職員(給食調理員)募集

申・問

町公共施設等管理公社事務局(役場公用車庫2階)

☎883-1106

- 対

雇用時の年齢が18歳以上の方(学生除く)
- 内

時給 960円(令和3年度)
- 勤務時間 8時15分～16時15分(休憩含む)
- 勤務場所 町内小学校、長与南小学校給食共同調理場
- 勤務内容 学校給食調理
- 任用期間 原則として半年更新
- 勤務日数 月10日～14日
- 休日 土日祝日、給食が無い期間
- ※勤務成績により職員登用有
- 申

登録申込書(公社事務局にあり)を郵送または直接持参して提出
- 受付 9時～17時(土日祝日除く)
- ※随時面接



農業者年金制度をご存知ですか？

問

農業委員会農政農地係

☎801-5837

- 対

60歳未満の国民年金第1号被保険者で、年間60日以上農業に従事される方。(国民年金の付加年金(月額400円)への加入が必要)
- また、農地を持っていない農業者、配偶者や後継者などの家族従事者も加入可。
- 内

年金は、保険料の納付者が原則65歳になると支給を受ける権利が発生し、生涯支給されます。受給者が80歳到達月前に亡くなった場合、80歳到達月までに受け取れるはずであった額が、一定要件を満たす遺族に支給されます。
- 保険料額 (いつでも見直し可能)
- 月額20,000円～67,000円の間で1,000円単位で選択可
- ※支払った保険料は全額社会保険料の控除対象

●保険料の国庫補助があります

- 対

以下の要件をすべて満たす方
- ①60歳までに保険料納付期間が20年以上見込まれること
- ②必要経費などを控除した後の農業所得が900万円以下であること
- ③次のいずれかに該当する方
- ア. 認定農業者で青色申告者
- イ. 認定就農者で青色申告者
- ウ. アまたはイの者と家族経営協定を締結し経営に参画している配偶者または後継者
- エ. 認定農業者または青色申告者のいずれか一方を満たし3年以内に両方を満たすことを約束した方
- オ. 35歳まで(25歳未満の場合は10年以内)にアの者となることを約束した後継者
- 内

保険料(月額20,000円)の2割、3割、5割の補助(最大20年間)

- 他

農業委員、農地利用最適化推進委員、農業委員会事務局による戸別訪問説明も行います。令和4年から一部制度が変わります。(35歳未満の一定要件を満たす方の保険料の下限額が1万円に引き下げられるなど)詳しくはお尋ねください。

の各種情報も掲載されています。詳しくは国税庁ホームページをご覧ください。



国税庁

www.nta.go.jp

令和4年度給与支払報告書の提出は令和4年1月31日㊄まで

問

税務課住民税係

☎801-5785

給与支払報告書は、給与所得者の1月1日現在における住所所在地の市町村に提出することが義務付けられています。(地方税法第317条の6)

給与所得者にとって町・県民税の申告に代わる重要な書類です。正しく記入し、期限内に必ず提出してください。会計事務所などに依頼している場合は、確実に提出されているか確認をお願いします。

対

提出義務者 令和3年中に従業員に給与等の支払いをした事業所(法人・個人)

提出対象者 令和3年中に給与等の支払いをしたすべての従業員等(従業員等にはパート、アルバイト、法人役員などを含む)

※退職者や給与が少額な方、確定申告をする方の分も要提出。

内 提出部数

- ・給与支払報告書(個人別明細書)
- 従業員等1人につき1枚
- ・給与支払報告書(総括表)
- 1事業所につき1枚
- ・普通徴収理由書
- 1事業所につき1枚(特別徴収対象者のみの事業所は不要)

㊄

令和4年1月31日㊄

他

給与支払報告書(総括表)などの様式は、11月中旬に町ホームページからダウンロード可。

長与町 給与支払報告書

検索

人権相談・行政困りごとなんでも相談

問

総務課行政係

☎801-5781

合同相談所を開設しています。事前予約は必要ありませんので、お気軽にお越しください。相談は無料で、秘密は堅く守られます。

【人権相談特設相談・行政困りごとなんでも相談】

- 時

11月16日㊄13時～16時
- 所

北部地区多目的研修集会施設
- 時

12月4日㊄9時30分～12時30分
- 所

長与町公民館
- 時

12月14日㊄13時～16時
- 所

上長与公民館
- 内

人権相談のみ



人権相談

法務大臣から委嘱された人権擁護委員が、いじめ、隣近所とのトラブルなど、人権に関する様々な相談を受け付けます。

【常設人権相談所(長崎地方法務局)】

時

月曜日～金曜日8時30分～17時15分(祝日を除く)

所

長崎地方法務局

☎0570-003-110



行政困りごとなんでも相談

総務大臣から委嘱された行政相談委員が、国の仕事など、行政に関する苦情や要望を受け付け、解決や改善を図ります。

長崎行政監視行政相談センター

☎849-1100

11月11日㊄～17日㊄「税を考える週間」

問

長崎税務署

☎822-4231

国税庁ホームページ内に「くらしを支える税」をテーマとした特設ページを設け、①「年調ソフト」アプリを利用した年末調整、②スマートフォンで作成・提出する確定申告、③キャッシュレスでの納付手続、④チャットボットを利用した税務相談などICTを利用した申告・納税手続への国税庁の取組などについてご紹介しています。

また、消費税のインボイス制度(適格請求書等保存方式)の概要、適格請求書発行事業者の登録申請の受付開始など

性暴力について誤解していませんか？

●性暴力に言い訳は通りません！

望まない性的な行為は性暴力です。

【誤解1】

被害にあうのは、その人自身に問題があるからだ

⇒被害者に隙があるからではありません。

×挑発的な服装だから

×日ごろの行いが悪いから

【誤解2】

抵抗すれば、逃げられたはず

⇒恐怖で全く抵抗できない、自分の身を守るためにあえて抵抗しない被害者も多くいます。

●性犯罪・性暴力で悩んでいる方へ

一人で悩まず、相談してください。

【電話で相談】

(内閣府)性犯罪・性暴力被害者のためのワンストップ支援センター

☎8891(はやくワンストップ)

(警視庁)性犯罪被害相談電話

☎8103(ハートさん)

【SNSで相談】

(内閣府)性暴力に関するSNS相談「Cure time(キュアタイム)」

相談はこちらのQRコードから



11月12日金～25日㊄

女性に対する暴力をなくす運動

《パープルリボン》

女性に対する暴力根絶のシンボルマーク

11月12日金～18日㊄ 全国一斉「女性の人権ホットライン」強化週間

問

長崎地方法務局人権擁護課

☎820-5982

夫・パートナーからの暴力、ストーカー行為、職場におけるセクシュアル・ハラスメントなど、女性が被害者となることが多い様々な人権問題のための専用電話相談窓口が設置されます。ひとりで悩まず、電話してください。

女性の人権ホットライン ☎0570-070-810

時

11月12日金～18日㊄

平日：8時30分～19時

土日：10時～17時

## 健康・福祉・介護

### 地域密着型サービスをご紹介します

問 介護保険課介護総務係 ☎801-5823

地域密着型サービスとは、介護が必要な高齢者の方が、住み慣れた自宅や地域で、生活を継続しながら利用できる介護サービスです。町内施設は町民のみ(利用開始時点で町内に継続して1年以上在住していること)が利用できます。原則、他市町村の地域密着型サービスは利用できません。町では以下のサービスを受けることができます。

定員や条件がありますので、各施設・担当ケアマネジャーにご相談ください。

#### 小規模多機能型居宅介護

㊄ 要支援1・2、要介護1～5の方  
通所(デイサービス)を中心に、必要に応じて訪問や泊まり(ショートステイ)のサービスを組み合わせ利用できます。

かがやき(本川内郷) ☎894-5555  
ぴーぷる長崎(岡郷) ☎885-7117

#### 地域密着型介護老人福祉施設入居者介護(特別老人ホーム)

㊄ 要介護3～5の方  
小規模な介護老人福祉施設です。日常生活上の世話や機能訓練などのサービスを受けることができます。

かがやき(本川内郷) ☎894-5555

#### 看護小規模多機能型居宅介護【複合型サービス】

㊄ 要介護1～5の方  
小規模な住居型の施設への「通い」を中心に、自宅に来てもらう「訪問」、施設に泊まる「宿泊」のサービスに看護を加えたサービスを受けられます。

ここはの家(吉無田郷) ☎865-9672

#### 認知症対応型共同生活介護(グループホーム)

㊄ 要支援2、要介護1～5の方  
認知症高齢者が共同生活をする住宅です。介護スタッフによる食事・入浴などのサービスを受けることができます。

サポートピア葉山(高田郷) ☎855-2871  
どりーむ荘(平木場郷) ☎883-4100  
ながよ(嬉里郷) ☎887-5810  
のぞみの杜(吉無田郷) ☎887-3333  
みどりの岡(岡郷) ☎813-4445  
夕陽の丘(岡郷) ☎813-4385

#### 地域密着型通所介護

㊄ 要介護1～5の方  
定員18人以下の小規模な通所介護施設で、食事・入浴・排せつなど日常生活上の支援や、機能訓練などを日帰りで行います。

ぴーぷる長崎(岡郷) ☎885-7117  
クローバー・ガーデン長与(高田郷) ☎887-0003  
のぞみの杜 スヨさん家(吉無田郷) ☎883-7138  
おかもと(吉無田郷) ☎883-1532  
アーネスト(岡郷) ☎883-8080  
エフステージイオンタウン長与daydream(北陽台) ☎894-1104



## 健康・福祉・介護

### 「地域歳末たすけあい運動募金見舞金・祝金」申請について

申・問 町社会福祉協議会総務課 ☎883-7760

12月1日㊄から始まる「地域歳末たすけあい運動募金」で皆さまからお寄せいただいた募金を、下記の対象者へ「見舞金または祝い金」としてお届けします。対象者の方は、次の要領により申請をしてください。  
※申請後、必ずしも決定されるとは限りません。配分の決定は配分委員会で行います。

時 受付時間 平日9時～17時(祝日除く)

申 申請書および必要書類を提出(郵送可)

- ・申請書は町社会福祉協議会窓口およびホームページで入手可
- ・民生委員の意見書が必要であるため、申請後、地区の民生委員へ電話でご連絡ください。連絡先が分からない場合は町社会福祉協議会へお問い合わせください。

㊄ 11月22日㊄、★のみ12月17日㊄

他 ご家庭にご寄付いただけるお米や缶詰・麺類などがございましたら、ご連絡ください。お見舞い品として活用させていただきます。

対 象 者	必要書類・注意事項など
低所得者世帯の方 (生活保護費受給世帯除く)	世帯全員の収入および家屋の所有状況について町に照会を行うので、委任状の提出が必要です。
在宅寝たきりの方 (介護者含む)	・在宅の要介護度4または5 ・障害支援区分5または6 ※どちらもその状態が令和3年9月1日時点において1年以上継続している方 ※3か月以上入院、入所されている方は対象外
在宅認知症の方 (介護者含む)	在宅の要介護度4または5で、日常生活において常時介護が必要な方 ※その状態が令和3年9月1日時点において1年以上継続している方 ※3か月以上入院、入所されている方は対象外
在宅重症心身障害児の方 (介護者含む)	特別児童扶養手当証書(写し)
★ひとり親家庭、 父母のいない家庭の児童・生徒	・令和4年1月1日時点において児童扶養手当受給見込の家庭で、令和4年4月に小学校・中学校入学予定の方 ・対象者確認書類(保険証、マイナンバーカードなど)



### 12月3日㊄～9日㊄は「障害者週間」です

問 福祉課障害者福祉係 ☎801-5827

国民の間に広く障害者の福祉についての関心と理解を深めるとともに、障害者が社会、経済、文化その他あらゆる分野の活動に積極的に参加する意欲を高めることを目的としています。

障害者週間の行事として、昨年新型コロナウイルスの影響で1年延期となった「第21回長崎県障害者芸術祭」が平戸市で開催されます。

問 県障害者社会参加推進センター ☎842-8178

時 12月12日㊄ 13時～16時(開場12時)

所 平戸文化センター

内 ステージでの演目、合唱(障害のある人・ない人の共演)、作品展

料 無料

他 事前予約にご協力をお願いします。

申込㊄切は12月9日㊄です。

申込方法は、県障害者社会参加推進センターのホームページまたは電話でご確認ください。



申込フォーム



ホームページ





## 社会保険料(国民年金保険料)控除証明書が発行されます ～年末調整・確定申告まで大切に保管を～

問 ねんきん加入者ダイヤル ☎0570-003-004 (ナビダイヤル)

●今年の1月1日～12月31日までに納付した国民年金保険料は、所得税および住民税の申告において、全額が社会保険料控除の対象です。

●日本年金機構から「社会保険料(国民年金保険料)控除証明書」が送付されます。年末調整や確定申告の際には、この控除証明書(または領収証書)を必ず添付してください。

《控除証明書送付時期の目安》  
国民年金保険料を  
9月30日までに納付した方…11月上旬  
10月1日以降に今年初めて納付した方…来年2月上旬

●「社会保険料(国民年金保険料)控除証明書」の再発行(1週間程度で送付)については、基礎年金番号のわかる物をご準備のうえ、ご連絡ください。なお、再発行は長崎北年金事務所でも行っています。詳しくはお尋ねください。

問 再発行について  
長崎北年金事務所 ☎861-1354  
健康保険課年金係 ☎883-1111 (内線148)

### 《11月30日(いいみらい)は「年金の日」です》

厚生労働省では、「国民お一人お一人、「ねんきんネット」などを活用しながら、高齢期の生活設計に思いを巡らしていただく日」としています。この機会に、「ねんきんネット」でご自身の年金記録や年金見込額を確認し、将来の生活設計について考えてみませんか。

「ねんきんネット」をご利用いただくと、パソコンやスマートフォンからいつでもご自身の年金記録を確認できるほか、ご自身の年金記録からさまざまな条件を設定した上で、年金見込額の試算をすることもできます。

詳しくは  
「日本年金機構ホームページ」  
をご覧ください。

ねんきんネット 検索



## 消費者注意報

### 排水管の点検・洗浄の勧誘に注意!

問 県消費生活センター ☎824-0999 長与町消費生活相談窓口 ☎883-1111

「無料で点検する」という事業者の突然の訪問や「料金3,000円」など低価格を強調したチラシをきっかけとした排水管や排水ますなどの洗浄サービスに関するトラブルが起きています。

#### 事例 1

突然、訪問してきた業者が「配水管を無料で点検する」と言って、家の周辺を勝手に見回った。その後、業者から「このままでは大変なことになる」と言われ、排水管を高圧洗浄され、代金23,000円を支払った。冷静になると自分で排水管を確認しておらず、不要な契約だったと思う。

#### 事例 2

「通常3～5万円の高圧洗浄が3,000円」というチラシを見て、事業者を呼んで洗浄を依頼した。排水管の洗浄後、5万円を請求された。高額な請求に納得できない。

#### 消費者へのアドバイス

- 「無料で点検する」などと勧誘してくる事業者  
に安易に応じないようにしましょう。
- チラシに表示されている料金の条件や内容は  
慎重に確認しましょう。
- 事業者の説明を鵜呑みにせず、自分でも排水管  
などの状況を確認したり、事業者に十分な説明  
を求めたりすることが重要です。不用な場合は  
きっぱり断りましょう。
- 突然の訪問で契約した場合や来訪を依頼した  
内容と違う契約をした場合など、クーリング・  
オフができる場合があります。

困ったときは町役場相談窓口または県消費生活センターへご相談ください。



### 町民のつどい(中止)

問 生涯学習課 ☎801-5682

11月20日㊥に開催を予定していましたが、新型コロナウイルス感染症拡大防止のため中止します。

### 野菜栽培講習会

問 産業振興課 ☎801-5836

JAと町の共催で開催しています。農家の方に限らず、家庭菜園やふれあい農園を利用されている方、野菜作りに興味のある方はお気軽にお越しください。

時 11月22日㊤13時30分～(2時間程度)  
所 老人福祉センター大ホール(玄関前の駐車場は駐車不可)  
料 無料

### 長与町国際交流協会主催 「令和3年度英会話入門講座」受講生募集

問 町国際交流協会事務局(政策企画課内)  
☎801-5661 ✉kikaku@nagayo.jp

時 12月1日㊤～毎週水曜日 10時～11時30分(全4回)  
所 長与町公民館  
対 あまり英語を話したことがない方  
平日昼間のため、18歳以上対象。高校生不可。  
内 入門講座。日本人講師のもと、日常会話などの基礎的な英語を学びます。  
料 受講料(2,400円)+テキスト代(コピー代)  
+年会費(一般 1,000円)※途中退会した場合返金なし  
定 10人(応募者多数の場合抽選。町民優先。)  
申 電話、メール、ホームページで申込み。  
㊥ 11月24日㊤  
他 講師 吉田 千夏  
新型コロナウイルス感染症の状況によっては、初回開講日の延期や回数の減少などの対応を取る場合があります。



▲国際交流協会  
ホームページ

### 地域デビュー講座

問 介護保険課包括支援係 ☎801-5822

これから、地域でのつながりが大切です。ぜひみなさんと地域でできること、地域活動での心構えを学びましょう。

時 ①11月20日㊥10時～12時 ②12月4日㊥10時～12時  
※原則両日参加  
所 水道局3階会議室  
対 町内在住で、地域活動・ボランティア活動に興味のある方  
内 講演および体験談発表  
定 25人 料 無料 申 電話で申込み ㊥ 11月18日㊤

### 公民館・施設まつり(中止)

問 各施設

以下のイベントは、新型コロナウイルス感染症拡大防止のため中止します。

- ・ながよ中央公民館まつり(☎883-2854)
- ・勤青ながよまつり(☎883-6224)
- ・多目まつり(☎887-0392)
- ・高田まつり(☎856-2779)
- ・働く婦人の家交流発表会(☎883-1583)

### ノルディックウォーク in ながよ

問 特別養護老人ホームかがやき ☎894-5555

時 9時45分～12時(9時30分～受付)  
対 初 初心者対象:ウォーキング教室&ショートコース  
経 経験者対象:ロングコース  
定 20人 料 無料  
他 希望者にはボールを無料で貸し出します。雨天時の開催については、お問い合わせください。

開催日時	対象者・集合場所
11月18日㊤	経 役場西側玄関
12月7日㊤	初 特別養護老人ホームかがやき
12月16日㊤	経 特別養護老人ホームかがやき

### 令和3年度「人権の花」運動活動報告作品展

問 総務課 ☎801-5781

今年度は、長与北小学校が長与町の実施校として運動に取り組みました。ぜひご覧ください。

時 11月29日㊤～12月3日㊤  
所 長与町役場1階町民ホール  
内 長与町、時津町、長崎市の各実施校の児童が作成した「人権の花」の観察日記、写生、感想文などを展示。

#### ●「人権の花」運動って?

主に小学生を対象とした、昭和57年度から実施している啓発活動です。児童たちが種子から花を育成することで、相手と協力すること、相手に感謝することの大切さを学び、人権思想を育むことを目的としています。



▲令和2年度「人権の花」運動活動報告作品展の様子

## 子どもわくわく体験講座

長与町公民館 ☎883-2854 FAX883-8414 〒851-2128 長与町嬉里郷636					
講座名	開催日時	内 容	定 員	料 金	締 切
こども料理教室	12月18日① 10時～12時	みんなで楽しくお菓子を 作る② ③小学1～6年生	16人	300円	12月2日④ 必着
高田地区公民館 ☎856-2779 FAX855-0050 〒851-2127 長与町高田郷2594-1					
講座名	開催日時	内 容	定 員	料 金	締 切
楽しい電波教室 (電波ICラジオ制作)	11月20日① 10時～12時	小型ラジオをつくり、 電波の勉強をしよう ③小学4～6年生	10人	無 料	11月10日④ 必着

- 申** ①または②の方法で申込み  
 ①「往復はがき」に講座名、氏名、学校、学年、住所、電話番号、保護者氏名、当落統一希望がある場合はその方の氏名を記入のうえ、各公民館へ郵送。(返信部分には「住所」「氏名」のみ記入)  
 ②各施設窓口で受講申込書に記入(返信用官製はがきをご持参ください。)
- 他** 後日はがきで当落通知。

## はじめてのスマートフォン&タブレット講座

**問** 生涯学習課 〒851-2185 長与町嬉里郷659番地1 ☎801-5682 FAX883-7151 ✉ oubo.kyoiku@nagayo.jp

開催月	コース	日 時	講座内容	場 所	締 切
12月	A	15日① 13時～15時	LINE使い方教室	長与町公民館 1階大ホール	12月3日④ 必着
	B	16日① 13時～15時	スマホアプリ体験教室		
	C	23日① 10時～12時	地図で探してみよう		
	D	23日① 13時～15時	キャッシュレス決済をしてみよう		
令和4年 1月	A	19日① 13時～15時	『らくらくスマホ』体験教室	北部地区多目的 研修集会施設 1階講習室	令和4年 1月7日④ 必着
	B	20日① 13時～15時	タブレット体験教室		
	C	27日① 10時～12時	アプリを使ってみよう		
	D	27日① 13時～15時	スマホを使ってみよう		

- 対** ・町内在住の18歳以上の方  
 ・スマートフォン・タブレットに興味があり、まずは体験してみたい方。いまいち、使いこなせていない方。  
 ※『らくらくスマホ』体験教室:らくらくスマートフォンの体験。スマホをお持ちでない方が対象。
- 定** 原則5～10人 (応募者多数の場合、抽選。応募者全員に結果を発送。)
- 料** 無料
- 申** 講座開催月、希望コース(A～D)、氏名、年齢、住所、電話番号、受講経験の有無を記入のうえ、生涯学習課へ提出。(生涯学習課窓口、郵送、FAX、メール可)  
 ※複数のコースへの申込み可。
- 他** **持参品** 抽選結果はがき ※スマートフォン・タブレットはこちらで準備。(スマートフォン・タブレットの持込可)

## シーボルト食堂 ～学生手作りの栄養満点弁当を召し上がれ♪～

**問** こども政策課母子保健係 ☎801-5881 (内線134)  
 県立大学シーボルト校 シーボルト食堂代表 河又 ☎813-5500 (内線4507) FAX813-5220  
 ✉ sunsyokudo@sun.ac.jp

- 時** 12月4日①12時～13時  
**所** 高田地区公民館(駐車場あり)  
**内** お弁当のテイクアウトとイートイン方式で開催。  
 (新型コロナウイルス感染拡大防止のため、テイクアウトのみとなる場合あり。)
- 定** 限定60食  
**料** 中学生以下 無料  
 高校生以上 心付け(寄付など)のご協力をお願いします。
- 申** こども政策課窓口または電話で事前予約可。  
 予約後、窓口で引換券を配布。  
 ※当日券は会場で先着順に配布。  
 (無くなり次第終了)
- 他** **事前予約** 開催日の1週間前まで  
**引換券の受取** 開催日の3日前まで  
**同時募集**  
 ①会場設営、食事づくり、配膳などのボランティアスタッフ  
 ②寄付および食材の提供  
 ご協力いただける場合は、シーボルト食堂代表へお問い合わせください。



## 第9回長与シーサイドマルシェ出店者募集! ～海辺の市場～

**申・問** 長与シーサイドマルシェ実行委員会事務局(産業振興課内) ☎883-1111

- 時** 令和4年3月13日①10時～15時(小雨決行)  
 ※中止の場合、当日朝に出店者へ個別にメールでお知らせするほか、長与シーサイドマルシェFacebookでもお知らせします。
- 所** 長与シーサイドパーク(長崎バス「中和田」バス停下車すぐ。前回と同じ会場。)

**f** 長与シーサイドマルシェ Facebook

イベント情報や出店者情報を発信します。  
 皆さまの「いいね!」をお待ちしています。



- 募集対象店舗**  
 ①食のブース  
 新鮮な農水産物をはじめ、加工品(製造加工品・現場調理品)については手作りのお店とし、安心安全な食を提供している店舗  
 ②雑貨のブース  
 手作り雑貨、こだわりの雑貨を提供している店舗  
 ③あそびのブース  
 ワークショップなど体験ができる店舗

※新型コロナウイルス感染防止のため、人にふれる「いやし」のブースはありません。  
 アロマワックスやキャンドルの販売や作成は「雑貨」「あそび」のブースでお申込みください。

- 出店料**  
 1区画(間口3m×奥行3m)2,000円と抽選会賞品500円相当を2つ以上

- 出店設備**  
 出店に伴う必要な備品(テント、机、発電機など)は各出店者で準備。現場調理の店舗は三方囲いが必要。  
 ※テント等の備品貸出は行いません。

- 申込締切:11月30日④必着**  
 申込書類や出店募集要項は町ホームページに掲載しています。新しい生活様式を取り入れた内容が含まれますので、必ずご確認のうえお申込みください。(第8回長与シーサイドマルシェの申込者には案内を送付)



※コロナウイルス感染症拡大状況によっては、中止になる可能性があります。  
 また、感染対策により出店数が例年と異なりますのでご了承ください。



### 結果 町ソフトテニス秋季大会

時 9月26日 他 町テニス広場  
Aパート ①原・大平 ②山田・元村 ③松崎・清水  
Bパート ①増田・上戸 ②井上・永田 ③山口・柿本

### 第48回町民卓球大会

甲・團 町卓球協会(浦川) ☎883-1991  
〒851-2125 三根郷 53-59

時 11月23日(火)・祝  
所 町民体育館 対 町内在住者  
内 ①男女個人戦:A・B・Cクラス  
時 9時～  
料 一般・大学生・高校生 1人500円  
小・中学生 1人300円  
②家族戦:A・Bクラス  
時 13時～  
料 1組 1,000円  
①②どちらもリーグ戦後、決勝トーナメント実施。  
重複参加可。  
甲 参加申込書を提出(町スポーツ協会ホームページからダウンロード可)  
☑ 11月10日(火)必着  
他 新型コロナウイルス感染拡大防止のため、自治会対抗団体戦は行いません。

### 結果 町秋季ターゲット・バードゴルフ大会

時 9月30日 所 長与シーサイドパーク多目的広場  
他 参加者 23人  
①谷口 富美子 ②山下 春子 ③小林 良一

### 第23回 長与CUP小学生スポーツ大会卓球競技会

甲・團 町卓球協会(浦川) ☎883-1991

時 12月4日(土)9時～  
所 町民体育館  
対 町内在住の小学生  
※町外の卓球クラブに所属している児童を除く  
内 ①学校対抗団体戦(男子の部・女子の部)  
②個人戦(男子4年生以下の部・5年生以上の部/  
女子4年生以下の部・5年生以上の部)  
料 ① 1チーム 1,500円 ② 1人 300円  
☑ 11月23日(火)



長与町

がんばる皆さまを応援  
ガンバリスト



### デオグラス長崎フットボールクラブ JFA第44回全日本U-12サッカー大会 長崎県大会出場!

町内で活動しております「デオグラス長崎フットボールクラブ」です。

中断・再開を繰り返し、半年にもおよぶ熱く長い予選を勝ち抜き、11月6日(土)から長崎市で開催される県大会へ出場します。「一生懸命を楽しむ」をモットーに、子どもたちは見違えるような成長を見せてくれました。「県大会で1勝」が今年の目標です。楽しみながら戦ってきます。

当クラブでは随時部員を募集中です。見学・体験はお気軽にお越しください。



## 図書館だより vol. 387

### 新しく入った本

#### 「オーラの発表会」

綿矢 りさ / 著  
集英社

他人の気持ちを読むことが苦手で風変わりな行動が多い海松子(みるこ)。大学進学を機に一人暮らしをすることに。二人の男性に想いを寄せられ・・・。



#### 「推理大戦」

似鳥 鶏 / 著  
講談社

日本で見つかった聖遺物をめぐり、各国から特殊能力をもつ名探偵たちが集結し推理ゲームがはじまる。その矢先に殺人事件が起こり・・・。



### 今月の特集展示

※正面玄関入口近くに設けています。

大人向け

- ①<読書週間>特集
- ②良い夫婦とは?

児童向け

どんな仕事があるのかな

### 図書館カレンダー

11月							12月						
日	月	火	水	木	金	土	日	月	火	水	木	金	土
	1	2	3	4	5	6				1	2	3	4
7	8	9	10	11	12	13	5	6	7	8	9	10	11
14	15	16	17	18	19	20	12	13	14	15	16	17	18
21	22	23	24	25	26	27	19	20	21	22	23	24	25
28	29	30					26	27	28	29	30	31	

■ ほほえみ号巡回予定日(火曜日・土曜日) ■ 休館日  
※大雨などにより、巡回ができない場合があります。お問い合わせください。

### 長与町図書館

☎ 883-1799 FAX 883-7222 開館時間:10時～18時

ホームページ<https://www.nagayolib.jp/>

パソコンや携帯、スマートフォンから資料の検索や予約ができます。  
電話・FAXでの予約もできます。



### お知らせ

◎図書館ホームページがリニューアルして便利になりました!

新しいURLは次のとおりです。ブックマークの再登録をお願いします。【<https://www.nagayolib.jp/>】  
利用者パスワードも初期値(西暦の生年月日8桁)に戻っていますので、再変更をお願いします。  
「利用者のページ」から今借りている資料や予約している資料の確認ができます。また、読みたい資料を登録しておくこともできますので、後日予約するときにも便利です。どうぞ一度図書館ホームページを開いてみてください。

◎利用者カードはお持ちですか?

図書館で本やDVDなどの資料を借りるには、「長与町図書館利用者カード」が必要です。このカードは本人のみが利用でき、ご家族であっても借りることはできませんのでご注意ください。予約資料の受け取りは代理の方でもできますが、予約者本人の利用者カードが必要です。

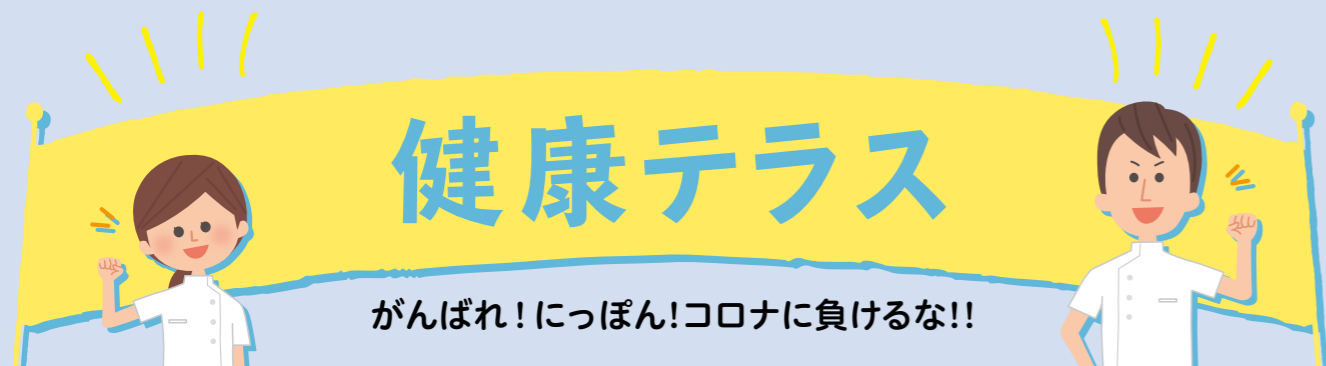
### イベント情報

※中止になる場合もあります

イベント名	日時・場所
おはなし会 (3歳～)	時 毎週土曜日 11時～(20分程度) 所 1階児童書たみみコーナー 甲 不要
びよちゃんおはなし会 (0～2歳)	時 11月10日(火)・24日(火) 12月1日(火)・15日(火) ①11時～②14時～(20分程度) (①②は同じ内容) 所 2階和室 甲 不要
大人のためのおはなし会	時 11月21日(日) 11時～12時 所 3階ホール 甲 不要

### 新着図書

『川のほとりで羽化するぼくら』	彩瀬 まる / 著 KADOKAWA
『みとりねこ』	有川 ひろ / 著 講談社
『地中の星』	門井 慶喜 / 著 新潮社
『星の落ちる島』	小島 環 / 著 二見書房
『アイスクライシス』	笹本 稜平 / 著 徳間書店
『帆神』	玉岡 かおる / 著 新潮社
『アフター・サイレンス』	本多 孝好 / 著 集英社
『わたしのいないテーブルで』	丸山 正樹 / 著 東京創元社
『ゴースト・ボリス・ストーリー』	横関 大 / 著 講談社
『言葉の人生』	片岡 義男 / 著 左右社
『骨を引き上げろ』	ジェスミン・ウォード / 著 作品社
『TOKYO REDUX』	デイヴィッド・ピース / 著 文藝春秋



## もやもや病について

もやもや病は脳血管疾患の一つです。内頸動脈という太い脳血管が頭蓋骨の中に入ったところで狭くなり、その血流を補うように周囲に細い血管がたくさん作られた状態です。血管撮影で湯気がたちこめたように、もやもやと写ることから名づけられました。日本語の病名が世界でも一般的になっています。

原因は不明ですが、一部では遺伝子の変異と言われています。アジア系の人種に多い病気です。子供の時に発症することも、成人後に発症することもあります。やや女性に多くみられます。

発症は脳血流の不足による虚血型と細い血管への負荷による出血型があり、虚血型では脱力発作、片麻痺、けいれん、不随意運動、出血型では突然の強い頭痛、意識障害、片麻痺などがみられます。

治療は臨床症状や、脳や血管の状態をみて決めます。抗凝固剤などの薬剤を処方し、経過観察したり、手術を

検討したりします。手術は血行再建術を行います。これにより不足の血流を補い、弱った血管への負担を減らします。

一過性脳虚血で発症した場合は、適切な治療を受けると、予後は良好ですが、大きな脳梗塞や脳出血が起こると障害が残ります。



森の木脳神経外科  
古賀 久伸 先生



## 舌下免疫療法について

アレルギー性鼻炎には、スギ・ヒノキなど、季節の花粉が原因(アレルゲン)になって起こる季節性アレルギーとダニ・ハウスダストなどが原因となる通年性アレルギー性鼻炎があります。アレルギー性鼻炎の鼻汁、鼻づまりなどの辛い症状は、集中力の低下、思考力の低下を引き起こす一因となり、日常生活で悪影響を及ぼしかねません。治療としては主に内服薬(抗ヒスタミン剤)の内服や点鼻薬などで行いますが、最近新しい治療法として舌下免疫療法が出てきました。

この舌下免疫療法とは、アレルゲンを長期に渡って舌下に少量投与する事で、身体をそのアレルゲンに慣らし、根本的に体質を少しずつ変えていく治療法となります。そのため、内服薬の減薬・中止が出来る可能性があります。現在日本では、舌下療法がスギ・ダニの2種類あります。治療期間としては3～5年続行していくことが推奨されます。またアレルゲンを投与するため、それに対する副反

応(口内の腫れ、痒みなど)や、ごく稀にアナフィラキシーショックを起こすことがあります。

開始する流れとして、①アレルゲンの確定診断のために採血を行う。②スギやダニのアレルゲンがあることを確認した後、舌下療法についての詳しい説明を受ける。③開始初回は院内で行う、となります。

ご興味ある方は、耳鼻咽喉科へご相談されてみてください。



馬場耳鼻咽喉科医院  
馬場 正明 先生



手で切り離せます



切り取り線



手で切り離せます

## カレンダー Calendar 2021 11月~12月

3月・6月・9月・12月は長与町議会定例会が開催されます

イベント 各種相談 保健行事 母子対象 保健行事 一般対象

日 sun	月 mon	火 tue	水 wed	木 thu	金 fri	土 sat
	<b>1</b> ★さくらんぼ[P16]  ♥ART Walking in NAGAYO (アートカレンダーコース) 1日~30日	<b>2</b> ★3~4か月児健診 ●ノルディックウォーク inながよ(役場西側 玄関9:30~) [P25]	<b>3</b> 文化の日 ♥第58回町民文化祭 文化講演会	<b>4</b> ★モグモグ教室 要予約 ★フッ素塗布事業 要予約 ★ぴよぴよくらぶ[P16] ●健康相談 (イオンタウン長与9:30~)	<b>5</b> ★らっこクラブ[P16] ★さくらクラブ[P16]	<b>6</b> ♥第58回町民文化祭 町民芸能会 ♥第58回町民文化祭 文化作品展 ♥ART Walking in NAGAYO (おべんとうコース) ★健康相談 (イオンタウン長与9:30~)
<b>7</b> ♥第58回町民文化祭 町民音楽祭 ♥第58回町民文化祭 文化作品展 ♥第58回町民文化祭 囲碁大会	<b>8</b> ★さくらんぼ[P16] 精神障がい者家族のつどい	<b>9</b> ★3歳児健診	<b>10</b> ★1歳9か月児健診 ★つくしんぼ[P16]	<b>11</b>	<b>12</b> ★らっこクラブ[P16] ●健康相談 (長与町役場9:30~)	<b>13</b> ♥第58回町民文化祭 学校作品展 ♥ART Walking in NAGAYO (おべんとうコース) ★パパママ学級 要予約
<b>14</b> ♥第58回町民文化祭 学校作品展	<b>15</b> ★さくらんぼ[P16]	<b>16</b> ★1~2か月児相談 要予約 ★3~4か月児健診 ●人権相談・行政困りごとなんでも相談 13:00~16:00 [P20]	<b>17</b> ★お誕生日相談 要予約 マイナナンバーカード受取のための時間外延長 要予約[P33]	<b>18</b> ★こっこクラブ[P16] ●ノルディックウォーク inながよ(役場西側 玄関9:30~) [P25]	<b>19</b> ★らっこクラブ[P16]	<b>20</b> ♥ART Walking in NAGAYO (おべんとうコース)
<b>21</b>	<b>22</b> ♥結婚相談会	<b>23</b> 勤労感謝の日	<b>24</b> ★1歳9か月児健診	<b>25</b> ★離乳食教室 要予約 ★育児相談 (長与児童館)	<b>26</b> ★ことばの相談 要予約 ★らっこクラブ[P16]	<b>27</b> ♥婚活セミナー&イベント [P2] ♥ART Walking in NAGAYO (おべんとうコース)
<b>28</b> マイナナンバーカード 臨時窓口開庁 [P33]	<b>29</b>	<b>30</b> ★3歳児健診	<b>12/1</b> マイナナンバーカード受取のための時間外延長 要予約[P33]	<b>2</b> ★モグモグ教室 要予約 ★フッ素塗布事業 要予約 ★ぴよぴよくらぶ[P16] ●健康相談 (イオンタウン長与9:30~)	<b>3</b> ★らっこクラブ[P16] ★さくらクラブ[P16]	<b>4</b> ●人権相談・行政困りごとなんでも相談 9:30~12:30 [P20]
<b>5</b>	<b>6</b> ★育児相談 (北児童館) ★さくらんぼ[P16]	<b>7</b> ★3~4か月児健診 ●ノルディックウォーク inながよ(特別養護老人ホームかがやき 9:30~) [P25]	<b>8</b> ★つくしんぼ[P16]	<b>9</b>	<b>10</b> ★らっこクラブ[P16] ★マタニティキッキング 要予約 ●健康相談 (長与町役場9:30~)	<b>11</b> ♥婚活セミナー&イベント [P2]

※カレンダーに記載している事業は、新型コロナウイルス感染防止のため、中止・延期する場合があります。母子事業について変更がある場合は、Webサイト「大きな一歩」でお知らせします。

緊急連絡先・相談窓口

水道トラブル担当業者

6	㊥	有住吉設備	☎ 844-5364
7	㊤	大瀬良設備	☎ 815-8654
13	㊥	株長与管工設備工業所	☎ 883-2580
14	㊤	小林設備	☎ 801-7831
20	㊥	有長崎住宅設備	☎ 842-7020
21	㊤	大栄設備株	☎ 818-3902
23	㊤	有島田設備工業	☎ 882-4456
27	㊥	三昌商事株	☎ 844-1393
28	㊤	星野管工設備株	☎ 856-1161

11月

4	㊥	有ミズヤ設備	☎ 090-3010-7302
5	㊤	小林設備	☎ 801-7831
11	㊥	有島田設備工業	☎ 882-4456
12	㊤	小林設備	☎ 801-7831

12月

※対応時間は 8 時～17 時です。

町内放送内容確認サービス

問 地域安全課消防防災係 ☎801-5782

●電話での確認  
☎0800-200-3312 (フリーダイヤル)

●メールでの確認【要登録】

①登録用サイトにアクセス  
<http://mobile.nagayo.jp/mail/mobile/>

②空メール送信

③ガイダンスに従って登録  
「広域地域から選ぶ」を選択



心の健康相談

●長崎こども・女性・障害者支援センター  
・精神障害の相談 ..... ☎846-5115  
・こころの電話 ..... ☎847-7867

●西彼保健所 ..... ☎856-5159  
・精神科医師による面接相談 (予約制)  
・保健所職員による電話相談 (随時)

●役場健康保険課健康増進係 ☎801-5820

悩むより かけて安心 #9110

ストーカー事案・夫婦間の暴力・児童虐待少年非行・悪質商法・交通問題などの相談

●警察安全相談電話 ..... ☎823-9110


●時津警察署 ..... ☎881-0110

交通事故相談

長崎県交通事故相談所 ..... ☎824-1111

防犯灯の故障 (球切れなど) は

地域安全課交通防犯係  
..... ☎801-5662



24時間救急体制

長崎百合野病院 ☎857-3366

長崎北徳洲会病院 ☎813-5800

夜間急患センター

長崎市栄町2-22  
長崎市医師会館1階

やかんにはハローきゅうきゅう

☎820-8699

月曜日～金曜日	内科・耳鼻咽喉科	20時～23時30分
	小児科	20時～翌朝6時
土曜・日曜・祝日	内科	20時～23時30分
	小児科	20時～翌朝6時

子ども医療電話相談 #8000へ

毎日18時～翌朝8時(ダイヤル回線☎822-3308)

お子さまの急な病気やケガなどの相談

救急医療在宅当番医

7	㊤	長崎けやき医院 (外・内・呼・小)	☎ 840-5111	長与
		まつなが皮ふ科 (皮)	☎ 885-7711	長与
		黒崎医院 (内・小・外)	☎ 882-2125	時津
14	㊤	長沢医院 (内・小)	☎ 883-5622	長与
		鎌先医院 (内・外)	☎ 882-2622	時津
		三浦産婦人科 (産)	☎ 882-7000	時津
21	㊤	長与病院 (内・外)	☎ 883-6668	長与
		山田眼科医院 (眼)	☎ 887-0263	長与
		とおやま内科 (内)	☎ 881-2662	時津
23	㊤	成田内科医院 (内・小)	☎ 883-2011	長与
		戸田内科 (内・循)	☎ 881-3888	時津
		もとかわ耳鼻咽喉科 (耳・アレルギー)	☎ 886-8133	時津
28	㊤	西田医院 (内・消・小)	☎ 887-0202	長与
		長崎北病院 (内・神内)	☎ 886-8700	時津
		なかむら整形外科 (整・リハビリ)	☎ 813-5515	長与
5	㊤	原田外科胃腸科クリニック (外・内・胃)	☎ 844-9100	長与
		長崎腎クリニック (内・腎)	☎ 813-2777	時津
		安永脳神経外科 (脳)	☎ 813-2001	時津
12	㊤	平井内科医院 (内)	☎ 883-6565	長与
		ひろた小児科 (小)	☎ 855-1113	長与
		おがわ眼科クリニック (眼)	☎ 886-8757	時津
19	㊤	女の都病院 (内・小)	☎ 847-8383	長与
		宮崎耳鼻咽喉科医院 (耳・小・呼)	☎ 887-2841	長与
		藤本クリニック (消・内・外)	☎ 801-8862	時津

(注) 専門外に関しては診療ができない場合があります。当番医は変更することがありますので、当日の新聞や直接医療機関で確認してください。

長崎市救急医療機関電話案内(長崎市消防局) ☎825-8199

新型コロナウイルス感染症の症状・体調に関わる相談窓口

まずはかかりつけ医に電話でご相談ください。  
かかりつけ医がない、夜間・休日の場合は、長崎県受診・相談センターにご相談ください。  
長崎県受診・相談センター(土日祝日含む24時間) ☎0120-071-126

手で切り離せます

切り取り線

手で切り離せます

マイナンバーカードの  
申請・受取り・更新のための  
臨時窓口開庁について

問 住民環境課 ☎801-5825

時 11月28日㊤  
9時～12時 ※予約不要

因 マイナンバーカード申請、受取り、  
電子証明書更新

※カードの交付申請受付  
やってるよ♪  
申請して、限定ファイル・  
カード専用ケースゲット  
しよう!! 詳しくはP8を  
ご覧ください。



※新型コロナウイルス感染症などの状況により中止となる場合があります。中止となる場合はホームページなどでお知らせします。


長与の“ART”フォトコンテスト in ART Walking  
応募期間: 11月1日㊤～30日㊤


問 秘書広報課 ☎801-5780

Instagram 開設記念として、秋のウォーキングイベント「ART Walking in NAGAYO」の参加者を対象に、フォトコンテストを開催します!  
最優秀賞・優秀賞には豪華賞品をプレゼント! 入選されなくても、応募者の中から抽選で賞品があたるラッキーチャンス賞もあります。ぜひ皆さん参加してくださいね!  
また、1月には応募された作品を使った写真展を開催予定です。詳しくはホームページをご覧ください。



▲フォトコンテストについて

参加方法	Step.1 秋のウォーキングイベント 「ART Walking in NAGAYO」 (裏表紙参照) に参加	Step.2 Instagramをインストールして、アカウントを作成  ※非公開アカウントの場合、参加できませんのでご注意ください。	Step.3 長与町公式Instagramアカウントをフォロー  	Step.4 キャプションに ・応募用ハッシュタグ「#長与のARTフォト」 ・撮影場所 ・コメント を入力して写真を投稿
------	--	---	---	---



人口のうごき

令和3年10月1日現在 (前年同月比)		
人口	40,944人	( - 384人 )
世帯	17,210世帯	( 84世帯 )
男	19,514人	( - 209人 )
女	21,430人	( - 175人 )

9月中のうごき			
出生	24人	転入	84人
死亡	22人	転出	147人

編集後記

秋の行楽シーズンになりました。紅葉狩りに行くのも楽しみです、食欲の秋で、果物、秋刀魚、さつまいも、きのこなどの秋の味覚を味わうのも楽しみです。この時期は、長与のみかんも直売所などにたくさん並びます。みかんを食べながら紅葉狩りなんて最高ですね♪  
皆さまが撮影した長与の秋を感じる写真の投稿も楽しみにしています!

「#ながよいふ」をつけて  
長与町の写真を投稿してね♪





「ひと」を通した、まちの魅力探検

# Area Research Walk Kind in NAGAYO

アートウォーキングインながよ

参加費  
無料

ARTカレンダーコース

2021 11.1 (MON) → 11.30 (TUE)

いつでもどこからでもスタート!

参加無料 申込不要

スタート地点  
は自由!  
好きなところ  
から参加  
しよう!



ARTカレンダーを  
12カ所Get!

or

スマホでスタンプを  
あつめてGOALで  
カレンダーをGet!



スマホでスタンプラリー!

1 オリジナル  
カレンダースタンド  
プレゼント

2 特別賞への  
エントリー資格Get!

3 土日祝日のみ開催  
ユニバーサル縁日  
チャレンジチケット  
Get!

12/5(日)までにGetしたARTカレン  
ダーを使って、あなただけの「ART」  
を完成させてインスタ「#アート  
ウォーキング」に投稿すると、特別  
賞がもらえるかも!?当選者にはDM  
でお知らせします。



ART Walking  
公式Instagram

フォトコンテスト  
を同時開催!  
詳しくはこちら



- |                                   |                                       |  |   |   |  |
|-----------------------------------|---------------------------------------|--|---|---|--|
| ① 麴屋<br>麴屋kinomama<br>住所 斉藤郷181-2 | ② インテリアパーツ<br>ki:iro<br>住所 吉無田郷2058-3 | ③ 女性服<br>プレタポルテ ロワール<br>住所 嬉里郷456-4      | ④ 就労継続支援B型事業所<br>アトリエらぼ<br>住所 高田郷3737-3 | ⑤ 韓国子供服&レディース服<br>DEER'S LIFE<br>住所 嬉里郷149-14 | ⑥ 花屋<br>bota flowers&plants<br>住所 吉無田郷2035-5 |
| ⑦ 特産品直売所<br>まんてん<br>住所 岡郷614-12   | ⑧ 食品<br>岩崎本舗 本社工場店<br>住所 斉藤郷1006-13   | ⑨ ジム<br>Ru!Ru! 長与店<br>住所 嬉里郷1096 アスクビル2F | ⑩ タルト屋<br>タルトヤヒュッケリ<br>住所 嬉里郷534-3-2F   | ⑪ 駄菓子屋<br>山村商店<br>住所 吉無田郷2032-3-101           | ⑫ コミュニティ GOAL<br>みんなのまなびば み館<br>住所 嬉里郷592-1  |

上記のお店をまわってカレンダーを完成させよう! お店の詳細は「スマホでスタンプラリー」のQRからご覧ください。

おべんとうコース

《定員に達したため受付終了しました》