

教育

令和4年成人式

問 生涯学習課 ☎801-5682
✉n-shogai659-1@nagayo.jp

令和4年成人式は、新型コロナウイルス感染症拡大防止のため、2部制で開催いたします。出身中学により、受付時間帯が異なりますので、ご注意ください。

時 令和4年1月10日(月)

午前の部:受付 10時 開式 11時

対 長与中・高田中出身の方

午後の部:受付 13時 開式 14時

対 長与第二中出身・その他の方

所 町民文化ホール

対 平成13年4月2日～

平成14年4月1日生まれの人

<今後の成人式について>

民法の一部改正により、令和4年4月1日から、成年年齢が20歳から18歳に引き下げられます。

長与町では、民法改正後の令和5年(令和5年1月)以降の式典については、18歳を対象として成人式を開催するのではなく、その年度に20歳を迎える方を対象に「二十歳のつどい」を開催します。

詳しくは町ホームページをご覧ください。

令和5年度以降の成人式について



11月は「子供・若者育成支援強調月間」です

『ほっとできる「居場所」がどこにもない』そんな子供・若者が増えています。

未来を担う子供・若者たちのために、何ができるか考え、行動に移してみませんか？

「どこにも居場所がない」とする子供・若者の割合



問 問い合わせ **時** とき **所** ところ

長与町講座教室 講師リストへ登録しませんか？

申・問 生涯学習課社会教育班
☎801-5682 FAX883-7151
✉oubo.kyoiku@nagayo.jp

町内の各公民館・施設で開催している講座・教室をより一層充実させるため、講師・指導者の人材リストを作成しています。

指導分野、過去の活動状況だけでなく、情報の公開範囲などに関するご意向も収集し、役場内や自治会(地域公民館)にも広く周知していきたいと考えています。「指導の幅を広げたい」「町民の学びに協力したい」という方はぜひ登録をご検討ください。

申 「講師登録カード」を窓口またはメールで生涯学習課へ提出。

「講師登録カード」は町ホームページからダウンロード可。【町政>申請書ダウンロード>申請書ダウンロード(生涯学習課)】

健康・福祉・介護

12月1日㊦「世界エイズデー」 HIV抗体検査を受けてみませんか？

申・問 西彼保健所健康対策班
☎856-5059

エイズとは、HIVに感染することにより、免疫力が低下して起こる様々な病気の総称です。日本国内では、2020年に新規HIV感染者および新規エイズ患者数が1095件、その中の8割が性的接触により感染しています。

早期発見・早期治療、また感染を広げないためにも、まずは自分の感染を知ることが大切です。大切な人とHIV抗体検査を受けてみませんか？

時 12月1日㊦9時30分～19時

所 西彼保健所(長崎市滑石1-9-5)

内 問診・採血 **結果** 当日中に連絡

料 無料

申 電話で予約

☑ 11月30日㊦17時

他 匿名での受診可能。中止の場合は西彼保健所ホームページでお知らせ。

令和3年度から「長与町骨髄等移植ドナー支援事業」を実施しています

問 健康保険課健康増進係
☎801-5820

骨髄・末梢血幹細胞移植とドナー登録

対 対象 **内** 内容 **定** 定員 **料** 料金

の推進を図るため、骨髄・末梢血幹細胞の提供者(ドナー)となった町民を対象に助成金を交付しています。

対 (公財)日本骨髄バンクが実施する骨髄バンク事業で、骨髄などの提供を完了し、これを証明する書類の交付を受けた人(ただし、ドナーに対する休暇制度が整備され、休業補償がある企業、団体に所属する人などは除く。)

内 助成金額 骨髄などの提供のための通院、入院などに要した日数に対して、1日2万円(上限14万円)

申 次の書類を健康保険課へ提出

・交付申請書

・骨髄などの提供が完了したことを証する書類

・所得税などの滞納がないことを証する書類資料

☑ 骨髄提供が完了した日から90日以内

他 詳しくは町ホームページでご確認ください。



知的障害「ピアサポート相談会」

問 町手をつなぐ育成会事務局
山口 ☎090-8831-0706
池下 ☎080-5259-6449

時 11月16日㊦10時～12時

所 老人福祉センター2階休憩室

対 年齢・会員不問

内 1人で抱え込まず、知的障害児(者)に関わる皆さままで悩みを話し合いませんか？ピア(当事者・家族)だからこそ分かること、話せることがきっとあると思います。久しぶりの開催になりますので、ぜひご参加ください。

他 新型コロナウイルス感染防止のため、中止になる場合があります。参加される際は事前にお問い合わせください。

長与町認知症カフェ 「ながよみかんカフェ」

問 町社会福祉協議会
☎883-7588
介護保険課包括支援係
☎801-5822

●11月のテーマ 絵本を読もう

時 11月26日㊦13時30分～15時30分

所 老人福祉センター大ホール

料 100円

申 申込み 締切 他 その他

家族介護支援事業を行っています

問 町社会福祉協議会地域福祉課
☎883-7760

申 初めて参加される方は事前に連絡をお願いします。

●なるほど介護学習会

適切な介護知識・技術の習得を目的としています。

時 11月12日 金 13時30分～15時30分

所 町老人福祉センター

対 町内在住で介護に関心がある方

内 町の介護保険のしくみについて

●認知症介護者リフレッシュの集い

認知症介護者同士の相談、情報交換、学習、交流などを通じた身体的・精神的負担の軽減を目的としています。

時 11月18日 金 13時30分～15時

所 町老人福祉センター2階休憩室

対 町内在住で、在宅で認知症者を介護している方、していた方。また、家族介護について学習を希望する方。

支えあい「ながよ」推進協議体 便り ～認知症サポーターをご存じですか?～

問 介護保険課包括支援係
☎801-5822

☆協議体は、地域の支えあいを考え実現させることを目的として発足しました。認知症サポーターとは、認知症について正しい理解をし、認知症の人や家族を温かく見守る「応援者」です。サポーターは、写真のようなオレンジリングやカードを持っています。

2025年には、65歳以上の認知症有病率が約5人に1人になると予想されており、誰もが認知症に、またはその人を支える家族になる可能性があります。そんな今だからこそ、住み慣れた場所で暮らし続けられる、支え合う地域づくりを私たちと一緒に進めてみませんか?



環境

一般家庭からのもやせるゴミ 排出量・資源化量の比較

もやせるゴミ排出量(同月比較)

月	令和3年度	前年度比
9月	561,500kg	▲66,120kg
累計	3,611,730kg	▲119,780kg

紙類の資源化量(同月比較)

分類	9月	前年度比
段ボール	17,890kg	+1,710kg
新聞紙	11,500kg	+1,010kg
雑誌・ざつがみ	23,270kg	+2,550kg
紙パック	1,060kg	+210kg
合計	53,720kg	+5,480kg

今後ともごみの分別や資源化物の拠点回収などにご協力をお願いいたします。

くらし

長与駅コミュニティホール イベント案内

問 契約管財課 ☎801-5784

●絵手紙の展示

時 11月18日 金～21日 日

他 主催 絵手紙講座

●絵画展示

時 11月30日 金～12月5日 日

他 主催 絵画教室「あらたま」

※新型コロナウイルスの感染状況により中止になる場合があります。

11月25日 木～12月1日 水 「犯罪被害者週間」

問 時津警察署
☎881-0110

警察では、犯罪被害者やその家族などに対する被害の回復・軽減、再被害防止などのため、関係機関と緊密に連携し、被害者の視点に立った、きめ細かな支援活動を行っています。

●犯罪被害給付制度

対 殺人などや故意の犯罪行為により不慮の死を遂げた犯罪被害者の遺族・重傷病・障害などの重大な被害を受けた犯罪被害者の方

他 詳しくはお問い合わせください。

ご存じですか?

高齢者運転免許証返納奨励事業

問 地域安全課交通防犯係
☎801-5662

近年、高齢運転者が絡む交通事故の割合が増加傾向にあります。運転に自信があっても身体能力の衰えから、とっさの判断ができず、事故につながる可能性があります。

運転に違和感や不安を感じた場合は、免許証返納を検討しましょう。

対 町内在住で、運転免許証返納時に満65歳以上の方

内 運転免許証を自主返納された方に、長崎バスなどで使える「エヌスタカード(3,000円分)」を交付。

申 警察署で自主返納時に交付される運転免許の取消通知書を地域安全課へ持参。

11月9日 火～15日 月 秋の火災予防運動

問 北消防署浜田出張所
☎882-3345

「おうち時間 家族で点検 火の始末」
—住宅火災 命を守る10のポイント—

●4つの習慣

1. 寝たばこは、絶対にしない、させない。
2. ストープの周りに燃えやすいものを置かない。
3. コンロを使うときは火のそばを離れない。
4. コンセントはほこりを清掃し、不必要なプラグは抜く。

●6つの対策

1. 安全装置の付いたストーブやコンロなどを使う。
2. 住宅用火災警報器を定期的に点検し、10年を目安に交換する。
3. 部屋を整理整頓し、寝具・カーテンなどは防災品を使用する。
4. 消火器などを設置し、使い方を確認しておく。
5. お年寄りや身体の不自由な人は、避難経路と避難方法を常に確保し、備えておく。
6. 防火訓練への参加、戸別訪問などにより、地域ぐるみの防火対策を行う。



性暴力について 誤解していませんか？

●性暴力に言い訳は通りません！

望まない性的な行為は性暴力です。

【誤解1】

被害にあうのは、その人自身に問題があるからだ

⇒被害者に隙があるからではありません。

×挑発的な服装だから

×日ごろの行いが悪いから

【誤解2】

抵抗すれば、逃げられたはずだ

⇒恐怖で全く抵抗できない、自分の身を守るためにあえて抵抗しない被害者も多くいます。

●性犯罪・性暴力で悩んでいる方へ 一人で悩まず、相談してください。

【電話で相談】

(内閣府)性犯罪・性暴力被害者のための
ワンストップ支援センター

☎8891 (はやくワンストップ)

(警視庁)性犯罪被害相談電話

☎8103 (ハートさん)

【SNSで相談】

(内閣府)性暴力に関するSNS相談
「Cure time(キュアタイム)」

相談はこちらのQR
コードから



11月12日(金)～25日(木)

女性に対する暴力をなくす運動



《パープルリボン》

女性に対する暴力根絶の
シンボルマーク

11月12日(金)～18日(木) 全国一斉
「女性の人権ホットライン」強化週間

問 長崎地方法務局人権擁護課
☎820-5982

夫・パートナーからの暴力、ストーカー行為、職場におけるセクシュアル・ハラスメントなど、女性が被害者となることが多い様々な人権問題のための専用電話相談窓口が設置されます。ひとりで悩まず、電話してください。

女性の人権ホットライン ☎0570-070-810

時 11月12日(金)～18日(木)

平日：8時30分～19時

土日：10時～17時

人権相談・行政困りごと なんでも相談

問 総務課行政係 ☎801-5781

合同相談所を開設しています。事前予約は必要ありませんので、お気軽にお越しください。相談は無料で、秘密は堅く守られます。

【人権相談特設相談・行政困りごとなんでも相談】

● 時 11月16日(火)13時～16時

所 北部地区多目的研修集会施設

● 時 12月4日(土)9時30分～12時30分

所 長与町公民館

● 時 12月14日(火)13時～16時

所 上長与公民館 内 人権相談のみ



法務大臣から委嘱された人権擁護委員が、いじめ、隣近所とのトラブルなど、人権に関する様々な相談を受け付けます。

【常設人権相談所(長崎地方法務局)】

時 月曜日～金曜日8時30分～17時15分
(祝日を除く)

所 長崎地方法務局 ☎0570-003-110



行政困りごとなんでも相談

総務大臣から委嘱された行政相談委員が、国の仕事など、行政に関する苦情や要望を受け付け、解決や改善を図ります。

長崎行政監視行政相談センター

☎849-1100

11月11日(木)～17日(水)
「税を考える週間」

問 長崎税務署
☎822-4231

国税庁ホームページ内に「くらしを支える税」をテーマとした特設ページを設け、①「年調ソフト」アプリを利用した年末調整、②スマートフォンで作成・提出する確定申告、③キャッシュレスでの納付手続、④チャットボットを利用した税務相談などICTを利用した申告・納税手続への国税庁の取組などについてご紹介しています。

また、消費税のインボイス制度(適格請求書等保存方式)の概要、適格請求書発行事業者の登録申請の受付開始など

の各種情報も掲載されています。詳しくは国税庁ホームページをご覧ください。



国税庁

www.nta.go.jp

令和4年度給与支払報告書の
提出は令和4年1月31日(月)まで

問 税務課住民税係
☎801-5785

給与支払報告書は、給与所得者の1月1日現在における住所所在地の市町村に提出することが義務付けられています。(地方税法第317条の6)

給与所得者にとって町・県民税の申告に代わる重要な書類です。正しく記入し、期限内に必ず提出してください。会計事務所などに依頼している場合は、確実に提出されているか確認をお願いします。

対 提出義務者 令和3年中に従業員に給与等の支払いをした事業所(法人・個人)

提出対象者 令和3年中に給与等の支払いをしたすべての従業員等(従業員等にはパート、アルバイト、法人役員などを含む)

※退職者や給与が少額な方、確定申告をする方の分も要提出。

内 提出部数

・給与支払報告書(個人別明細書)

従業員等1人につき1枚

・給与支払報告書(総括表)

1事業所につき1枚

・普通徴収理由書

1事業所につき1枚(特別徴収対象者のみの事業所は不要)

☑ 令和4年1月31日(月)

他 給与支払報告書(総括表)などの様式は、11月中旬に町ホームページからダウンロード可。

長与町 給与支払報告書

検索



農業者年金制度をご存知ですか？

問 農業委員会農政農地係
☎801-5837

対 60歳未満の国民年金第1号被保険者で、年間60日以上農業に従事される方。(国民年金の付加年金(月額400円)への加入が必要)
また、農地を持っていない農業者、配偶者や後継者などの家族従事者も加入可。

内 年金は、保険料の納付者が原則65歳になると支給を受ける権利が発生し、生涯支給されます。受給者が80歳到達月前に亡くなった場合、80歳到達月までに受け取れるはずであった額が、一定要件を満たす遺族に支給されます。

保険料額 (いつでも見直し可能)
月額20,000円～67,000円の間で1,000円単位で選択可
※支払った保険料は全額社会保険料の控除対象

●保険料の国庫補助があります

対 以下の要件をすべて満たす方

①60歳までに保険料納付期間が20年以上見込まれること

②必要経費などを控除した後の農業所得が900万円以下であること

③次のいずれかに該当する方

ア. 認定農業者で青色申告者
イ. 認定就農者で青色申告者
ウ. アまたはイの者と家族経営協定を締結し経営に参画している配偶者または後継者

エ. 認定農業者または青色申告者のいずれか一方を満たし3年以内に両方を満たすことを約束した方

オ. 35歳まで(25歳未満の場合は10年以内)にアの者となることを約束した後継者

内 保険料(月額20,000円)の2割、3割、5割の補助(最大20年間)

他 農業委員、農地利用最適化推進委員、農業委員会事務局による戸別訪問説明も行います。令和4年から一部制度が変わります。(35歳未満の一定要件を満たす方の保険料の下限額が1万円に引き下げられるなど)詳しくはお尋ねください。

令和3年度狩猟免許試験

問 県央振興局農業企画課
☎0957-22-0389

イノシシなどの野生鳥獣の捕獲には原則狩猟免許が必要です。

時 一次試験および「網・わな」二次試験
令和4年1月15日⑤

所 長崎県庁3階

二次試験「銃猟」

令和4年1月26日⑥

所 長崎県庁3階

対 わな猟:18歳以上の方
第1種銃猟:20歳以上の方

内 試験科目

・わな猟免許(わなを使用できる免許)
・第1種銃猟免許(装薬銃、空気銃)

料 新規受験者:5,200円

他の狩猟免許所持者:3,900円

☑ 受付期間 11月22日(月)～12月17日(金)

他 農業者に限り、町から半額補助を予定しています。事前に補助申請が必要です。産業振興課(☎801-5836)へお問い合わせください。

●狩猟免許試験の事前講習会

受講希望者は長崎県猟友会事務局(☎822-7213)へお問い合わせください。

ポリテクセンター長崎 1月受講生募集

問 ポリテクセンター長崎訓練課
☎0957-22-2324
または最寄りのハローワーク窓口

時 施設見学会 11月17日⑥(訓練体験可)、12月1日⑥

選考日 12月8日⑥

合格発表 12月17日⑥

訓練期間 1月5日⑥～6月29日⑥

内 機械CAD科、板金・溶接科、電気設備技術科、設備管理科、住宅リフォーム技術科

料 無料(テキスト代など自己負担)

☑ 12月1日⑥

ポリテクセンター
長崎



求人

陸上自衛隊高等工科学校生募集

申・問 自衛隊琴海地域事務所
☎884-2809

対 中卒(見込含む)～高校1年生

内 学生手当などの恵まれた環境下、3年の教育を受け、将来陸上自衛隊のハイクラス装備を駆使・運用し、国際社会に自信をもって対応できる自衛官となる者を養成します。

☑ 推薦:～12月3日(金)

一般:～令和4年1月14日(金)

他 生徒手当:103,700円

期末手当:2回

詳しくはお問い合わせください。

臨時職員(給食調理員)募集

申・問 町公共施設等管理公社事務局
(役場公用車庫2階)
☎883-1106

対 雇用時の年齢が18歳以上の方(学生除く)

内 時給 960円(令和3年度)

勤務時間 8時15分～16時15分(休憩含む)

勤務場所 町内小学校、長与南小学校給食共同調理場

勤務内容 学校給食調理

任用期間 原則として半年更新

勤務日数 月10日～14日

休日 土日祝日、給食が無い期間

※勤務成績により職員登用有

申 登録申込書(公社事務局にあり)を郵送または直接持参して提出

受付 9時～17時(土日祝日除く)

※随時面接



健康・福祉・介護

地域密着型サービスをご紹介します

問 介護保険課介護総務係 ☎801-5823

地域密着型サービスとは、介護が必要な高齢者の方が、住み慣れた自宅や地域で、生活を継続しながら利用できる介護サービスです。町内施設は町民のみ(利用開始時点で町内に継続して1年以上在住していること)が利用できます。原則、他市町村の地域密着型サービスは利用できません。町では以下のサービスを受けることができます。

定員や条件がありますので、各施設・担当ケアマネジャーにご相談ください。

小規模多機能型居宅介護

対 要支援1・2、要介護1～5の方
通所(デイサービス)を中心に、必要に応じて訪問や泊まり(ショートステイ)のサービスを組み合わせ利用できます。

かがやき(本川内郷) ☎894-5555
ぴーぶる長崎(岡郷) ☎885-7117

地域密着型介護老人福祉施設入居者介護(特別老人ホーム)

対 要介護3～5の方
小規模な介護老人福祉施設です。日常生活上の世話や機能訓練などのサービスを受けることができます。

かがやき(本川内郷) ☎894-5555

看護小規模多機能型居宅介護【複合型サービス】

対 要介護1～5の方
小規模な住居型の施設への「通い」を中心に、自宅に来てもらう「訪問」、施設に泊まる「宿泊」のサービスに看護を加えたサービスを受けられます。

とこはの家(吉無田郷) ☎865-9672

認知症対応型共同生活介護(グループホーム)

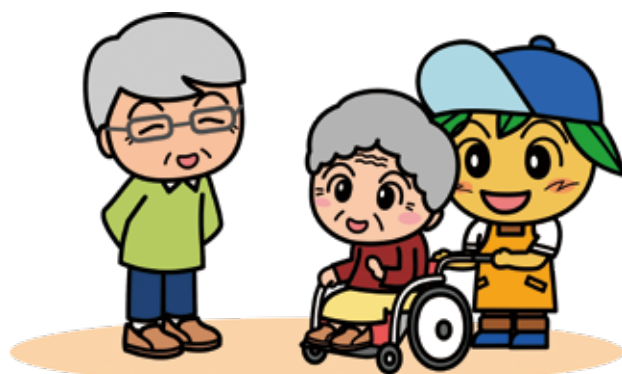
対 要支援2、要介護1～5の方
認知症高齢者が共同生活をする住宅です。介護スタッフによる食事・入浴などのサービスを受けることができます。

サポートピア葉山(高田郷) ☎855-2871
どりーむ荘(平木場郷) ☎883-4100
ながよ(嬉里郷) ☎887-5810
のぞみの杜(吉無田郷) ☎887-3333
みどりの岡(岡郷) ☎813-4445
夕陽の丘(岡郷) ☎813-4385

地域密着型通所介護

対 要介護1～5の方
定員18人以下の小規模な通所介護施設で、食事・入浴・排せつなど日常生活上の支援や、機能訓練などを日帰りで行います。

ぴーぶる長崎(岡郷) ☎885-7117
クローバー・ガーデン長与(高田郷) ☎887-0003
のぞみの杜 スヨさん家(吉無田郷) ☎883-7138
おかもと(吉無田郷) ☎883-1532
アーネスト(岡郷) ☎883-8080
エフステージイオンタウン長与daydream(北陽台) ☎894-1104



「地域歳末たすけあい運動募金見舞金・祝金」申請について

申・問 町社会福祉協議会総務課 ☎883-7760

12月1日(※)から始まる「地域歳末たすけあい運動募金」で皆さまからお寄せいただいた募金を、下記の対象者へ「見舞金または祝い金」としてお届けします。対象者の方は、次の要領により申請をしてください。

※申請後、必ずしも決定されるとは限りません。配分の決定は配分委員会で行います。

【時】受付時間 平日9時～17時（祝日除く）

【申】申請書および必要書類を提出（郵送可）

- ・申請書は町社会福祉協議会窓口およびホームページで入手可
- ・民生委員の意見書が必要であるため、申請後、地区の民生委員へ電話でご連絡ください。連絡先が分からない場合は町社会福祉協議会へお問い合わせください。

【※】11月22日(月)、★のみ12月17日(金)

【他】ご家庭にご寄付いただけるお米や缶詰・麺類などがございましたら、ご連絡ください。お見舞い品として活用させていただきます。

対 象 者	必要書類・注意事項など
低所得者世帯の方 (生活保護費受給世帯除く)	世帯全員の収入および家屋の所有状況について町に照会を行うので、委任状の提出が必要です。
在宅寝たきりの方 (介護者含む)	・在宅の要介護度4または5 ・障害支援区分5または6 ※どちらもその状態が令和3年9月1日時点において1年以上継続している方 ※3か月以上入院、入所されている方は対象外
在宅認知症の方 (介護者含む)	在宅の要介護度4または5で、日常生活において常時介護が必要な方 ※その状態が令和3年9月1日時点において1年以上継続している方 ※3か月以上入院、入所されている方は対象外
在宅重症心身障害児の方 (介護者含む)	特別児童扶養手当証書（写し）
★ひとり親家庭、 父母のいない家庭の児童・生徒	・令和4年1月1日時点において児童扶養手当受給見込の家庭で、令和4年4月に小学校・中学校入学予定の方 ・対象者確認書類（保険証、マイナンバーカードなど）



12月3日(金)～9日(木)は「障害者週間」です

【問】福祉課障害者福祉係 ☎801-5827

国民の間に広く障害者の福祉についての関心と理解を深めるとともに、障害者が社会、経済、文化その他あらゆる分野の活動に積極的に参加する意欲を高めることを目的としています。

障害者週間の行事として、昨年新型コロナウイルスの影響で1年延期となった「第21回長崎県障害者芸術祭」が平戸市で開催されます。

【問】県障害者社会参加推進センター ☎842-8178

【時】12月12日(日) 13時～16時（開場12時）

【所】平戸文化センター

【内】ステージでの演目、合唱（障害のある人・ない人の共演）、作品展

【料】無料

【他】事前予約にご協力をお願いします。

申込〆切は12月9日(木)です。

申込方法は、県障害者社会参加推進センターのホームページまたは電話でご確認ください。



申込フォーム



ホームページ



年金 だより

社会保険料(国民年金保険料)控除証明書が発行されます ～年末調整・確定申告まで大切に保管を～

問 ねんきん加入者ダイヤル ☎0570-003-004 (ナビダイヤル)

●今年の1月1日～12月31日までに納付した国民年金保険料は、所得税および住民税の申告において、全額が社会保険料控除の対象です。

●日本年金機構から「社会保険料(国民年金保険料)控除証明書」が送付されます。年末調整や確定申告の際には、この控除証明書(または領収証書)を必ず添付してください。

《控除証明書送付時期の目安》

国民年金保険料を

9月30日までに納付した方…11月上旬

10月1日以降に今年初めて納付した方…来年2月上旬

●「社会保険料(国民年金保険料)控除証明書」の再発行(1週間程度で送付)については、基礎年金番号のわかる物をご準備のうえ、ご連絡ください。なお、再発行は長崎北年金事務所でも行っています。詳しくはお尋ねください。

問 再発行について

長崎北年金事務所 ☎861-1354

健康保険課年金係 ☎883-1111 (内線148)

《11月30日(いいみらい)は「年金の日」です》

厚生労働省では、「国民お一人お一人、「ねんきんネット」などを活用しながら、高齢期の生活設計に思いを巡らしていただく日」としています。この機会に、「ねんきんネット」でご自身の年金記録や年金見込額を確認し、将来の生活設計について考えてみませんか。

「ねんきんネット」をご利用いただくと、パソコンやスマートフォンからいつでもご自身の年金記録を確認できるほか、ご自身の年金記録からさまざまな条件を設定した上で、年金見込額の試算をすることもできます。

詳しくは
「日本年金機構ホームページ」
をご覧ください。

ねんきんネット

検索



消費者注意報



排水管の点検・洗浄の勧誘に注意!



問 県消費生活センター ☎824-0999 長与町消費生活相談窓口 ☎883-1111

「無料で点検する」という事業者の突然の訪問や「料金3,000円」など低価格を強調したチラシをきっかけとした排水管や排水ますなどの洗浄サービスに関するトラブルが起きています。

事 例 1

突然、訪問してきた業者が「配水管を無料で点検する」と言って、家の周辺を勝手に見回った。その後、業者から「このままでは大変なことになる」と言われ、排水管を高圧洗浄され、代金23,000円を支払った。冷静になると自分で排水管を確認しておらず、不要な契約だったと思う。

事 例 2

「通常3～5万円の高圧洗浄が3,000円」というチラシを見て、事業者を呼んで洗浄を依頼した。排水管の洗浄後、5万円を請求された。高額な請求に納得できない。

消費者へのアドバイス

- 「無料で点検する」などと勧誘してくる事業者に安易に応じないようにしましょう。
- チラシに表示されている料金の条件や内容は慎重に確認しましょう。
- 事業者の説明を鵜呑みにせず、自分でも排水管などの状況を確認したり、事業者に十分な説明を求めたりすることが重要です。不用な場合はきっぱり断りましょう。
- 突然の訪問で契約した場合や来訪を依頼した内容と違う契約をした場合など、クーリング・オフができる場合があります。

困ったときは町役場相談窓口または県消費生活センターへご相談ください。