

2022

広報

# ながよ

6

No.795

NAGAYO TOWN  
PUBLIC RELATIONS  
MAGAZINE 2022

## 長与川源流を 目指して大冒険！

つながるながよ

詳しくは 16P へ



# 防災特集

～今すぐにはできる  
災害への備え～

広報

ながよ

6

June

No.795

## CONTENTS

特集

2 防災特集

6 ながよを知らう  
ウォーキングと  
歩いて一句!気軽に五・七・五!  
を開催しました!

10 Nagayoの情報通

18 長与よかとこめぐり

19 子育てガイド

23 暮らしの情報

29 インフォメーション  
(各種イベント・講座情報)

33 スポーツ広場

35 図書館だより

36 健康テラス  
介GOの部屋

37 カレンダー

38 緊急連絡先  
相談窓口

広報ながよは、  
以下のコンテンツから  
ご覧いただけます

マチイロ



nagasaki  
e-books



マイ広報紙



## 1 長与町消防団からのお知らせ

今年に入り、町内で火災が多発しています!

過去10年間で、長与町では年間平均して8件の火災が発生していますが、本年は5月12日時点で、すでに9件の火災が発生し、うち7件に消防団が出動しています。町民の皆さま、今一度「火の用心」にご協力をお願いします。



## 2 在宅避難について

今年も6月を迎え、集中豪雨や台風による災害が心配される時期になりました。ご自身の災害への備えは十分か、もう一度確認してみましょう。

「避難」とは、「難」を「避」けることです。安全な場所にいる人まで避難場所に行く必要はありません。自宅や親戚・知人宅で安全を確保する「在宅避難」も考え、準備しておきましょう。

### (1) 避難先における環境の違い

	大地震時の 避難場所 (小・中学校体育館など)	風水害時の 避難場所 (公民館施設など)	在宅避難 (自宅や親戚・知人宅)
目的	長期的な避難生活	一時的に身を寄せる	短期～長期の生活
1人あたりのスペース	せまい(2㎡程度)	せまい(2㎡程度)	状況に応じたスペースの確保が可能
プライバシーの確保	難しい	難しい	確保しやすい
水・食料	最低限の備蓄 自分で確保	自分で確保	自分で確保
断水時のトイレ	仮設トイレ 携帯用トイレ	携帯用トイレ	自分で確保
ペット	屋外の同行避難	屋外の同行避難	いつもどおり

### (2) 在宅避難に備え、準備しておこう

- ☑ **飲料水** 1人1日3L、3日分で1人9Lが目安
- ☑ **食料品** クラッカーや缶詰など調理せずに食べられるもの、食べ慣れているもの
- ☑ **携帯用トイレ** 1人1日5個、3日分で1人15個が目安  
ホームセンターなどで購入できます
- ☑ **家族に合わせた準備品**  
常備薬、メガネ、着替え、おむつ、補助器具、  
ミルク、哺乳瓶、離乳食、生理用品、スプーン、  
サランラップ、ウェットティッシュ、ごみ袋 など



## 3 長与町からの防災情報の確認方法

①

フリー  
ダイヤル

TEL: **0800-200-3312** (無料)  
上記番号にお電話いただきますと、最新の町内放送の内容が確認できます。  
フリーダイヤルとなりますので、電話料金は発生いたしません。



②

登録制  
メール

町内放送(防災行政無線)の内容がメールで配信されます。  
次のURLもしくは、右にあるQRコードにアクセスし、  
ご登録をお願いします。

<http://mobile.nagayo.jp/mail/mobile/>



登録  
方法

- ①迷惑メール防止機能をご利用の場合は、「mobile@mobile.nagayo.jp」からのメールを受信できるように設定しておいてください。
- ②「サービスを始めてみる」を押し、空メールを送信。
- ③メールが届いたら、記載されているURLにアクセス。
- ④配信希望情報を選択後、「広域地域から選ぶ」を選択。
- ⑤登録完了!

③

SNS



LINE 公式アカウント  
ナガヨ ミックン



Twitter 公式アカウント  
ナガヨ ミックン



Yahoo!  
防災速報 アプリ



④

ホーム  
ページ



「長与町 防災」で検索すると、長与町防災サイトにアクセスできます。  
避難所や防災に関することなど、様々な情報を掲載しています。  
ハザードマップなども、このサイトから現在地点を表示させながら確認することができます。



長与町公式  
スマホ用アプリ



⑤

テレビ

大雨や台風が近づいてきたら、テレビを付けてみましょう。  
リモコンの「dボタン」を押すと、最新の気象情報や避難情報、  
他市町の状況など、リアルタイムで情報を得ることができます。





4 インターネットを利用した情報取得方法

大雨警報や暴風警報が発表されているとき、インターネットを利用して、河川の水位や雨雲レーダー、台風の進路などの情報を得ることができます。

役場の消防防災係も、災害時には以下のようなサイトを常にチェックしています。

HP名	URL	どんなサイト？
気象庁HP	<a href="https://www.jma.go.jp/jma/index.html">https://www.jma.go.jp/jma/index.html</a>	気象情報と言えば気象庁HP。雨雲レーダーや警報級が発表される可能性など、ありとあらゆる情報が掲載されています。「あなたの街の防災」では、自分好みに画面表示をカスタマイズすることもできます。
川の防災情報	<a href="https://www.river.go.jp/index">https://www.river.go.jp/index</a>	国土交通省が提供している河川情報サイト。地点登録をしておく、いつでも長与川の水位や長与ダムの貯水位がわかります。河川のライブカメラで実際の川の様子を確認することもできます。
長崎県河川砂防情報システム (通称:NAKSS)	<a href="http://www.kasen-sabo.pref.nagasaki.jp/nagasaki/main/index.php">www.kasen-sabo.pref.nagasaki.jp/nagasaki/main/index.php</a>	長崎県が提供している河川情報サイト。上記「川の防災情報」と提供情報は重なるところが多いですが、県が各地に設置している水位計からの河川情報や監視カメラ画像、土砂災害危険度情報を確認することができます。
長崎県総合防災ポータル	<a href="https://www.pref.nagasaki.jp/sb/">https://www.pref.nagasaki.jp/sb/</a>	長崎県が提供している総合防災サイト。県内で発表されている緊急情報や、長崎県に関係のある各地の被害情報を確認できます。その他、防災に関わる様々な情報を掲載しています。

※URLを入力しなくても、お使いのブラウザでHP名を検索することで、サイトにアクセスできます。

5 時津警察署からのお知らせ

昨年は、九州北部地方の梅雨入りが5月11日、梅雨明けが7月13日でしたが、幸いにも、この期間での大きな災害の発生はありませんでした。

ところが、8月に入ると停滞する前線の影響により県内は大雨に見舞われ、8月14日には、長崎市、佐世保市、西海市、東彼杵町、川棚町、波佐見町に「大雨特別警報」が発表されました。雲仙市では崖崩れにより、3人が亡くなられたほか、西海市では、大雨により増水した用水路で2人が亡くなられるなど、大雨がもたらした災害により5人の尊い命が失われました。

近年は災害が激甚化しており、川の氾濫や土砂災害、山崖崩れなど人々の生命を脅かす事態が頻繁に発生しています。災害から身を守るためには、1人1人の「命を守る行動」が最も大切です。日頃から防災意識を高め、災害に対する備えをしましょう。



**避難について**

各市町発行のハザードマップを確認して、身の回りにどんな災害リスクがあるのか、どこへ避難すればよいのかを事前に把握しておきましょう。

災害が発生した際には、下記のとおり、各市町等から避難情報が発表されますので、避難の参考としましょう。不安や危険を感じたら、早めに避難することがもっとも大切です。



6 知らないより知っていた方がいい防災豆知識

災害に備えることの大切さは、頭ではわかっているけど、なかなか実践できないものです。

今回は、備蓄品に関する豆知識をいくつかご紹介します。

身の回りのもので簡単に、楽しく防災について学んでみましょう！

**1 サランラップはとっても便利**

サランラップは色々な使い方ができ、これまでの災害でもとても役に立ったそうです。他にも、丸めてスポンジの代わり、ねじってヒモの代わり、カベにはって伝言板にしたりもできます。

**2 ゴミ袋も何にでも使える**

ゴミ袋はゴミを入れるためのものとしても使えますが、その他にも、水を入れておいたり、レインコートとして使ったり、ひざかけとして使うこともできます。

**3 ウェットティッシュはありがたい**

実際に災害にあわれた方のお話では、手に入って一番嬉しかったのはウェットティッシュだったそうです。水が止まってしまうと、手も洗えず、体もふけず、歯もみがけず、ケガをした傷口をふくこともできません。

◀色んな商品があります。ふだん使いしながらストックしましょう

**4 カセットコンロが大活躍！**

◀最近はカセットコンロを使うのがこわいという家庭も多いとか

電気やガスが止まってしまっても、カセットコンロがあればお湯をわかすことができ、料理もできます。温かい食べ物は、災害時のピリピリした心にも安心感を与えます。東日本大震災や熊本震災の時も、多くの家庭で活躍しました。

**5 モバイルバッテリーを買っておこう**

スマホやケータイは、私たちにとって今やなくてはならないものです。電話の他にも、カメラ、ライト、インターネットなど、スマホ1台で何役もこなすことができます。いい時代になりましたね。コンビニや電気屋でいつも見かけるモバイルバッテリーは、災害時には姿を消してしまいます。日頃から備えておきましょう。

**6 ホイッスルは持っておこう**

万が一、崩れた家の下敷きになった時、いち早く自分の居場所を知らせるには、ホイッスルがとても役に立ちます。日頃から防犯用として持ち歩くのもいいですね。大災害時、消防隊が声かけをして反応がなければ、あとにまわして、次に行ってしまう。だから私たちは、声や音を出して、「私はここにいるよ！」と知らせなければいけないのです。

**7 携帯トイレ、使い方わかる？**

災害が起こって6時間以内に、約70%の人がトイレに行きたくなるそうです。家にも、避難所にも、水が止まっていたらトイレの水は流せません。日頃から訓練しておきましょう。ちなみに携帯トイレがなくても、ゴミ袋と新聞紙、ネコ砂などがあれば、非常用トイレが作れます。

**8 非常食ってどんな味？**

非常食と聞くと、味が濃くてあまりおいしくないイメージですが、最近の非常食は、実はおいしいんです！とは言え、作り方や味になれておくためにも、たまに訓練としてご家族などで食べてみてはいかがでしょうか。



# 「ながよを知ろうウォーキング」と 「歩いて一句! 気軽に五・七・五」を 開催しました!

問 健康保険課 ☎801-5820



【3月1日～31日開催】

## ながよを知ろうウォーキング

特別賞を獲得された方々です♪

ウォーキング中のエピソードをお聞きました!

### 任天堂 switch

シーボルト大学から天満神社までの坂道がきつかったけど、家族と一緒にいろいろなことをしゃべりながら歩いたので楽しかったです♪



### 文明堂総本店 特撰カステラと三笠山10個

白髭神社から堂崎の往復で18,000歩歩いた時は、左足指に血まめができ、両足太ももが痛くて整骨院通いになってしまった。



### お肉のカーニバル 高級焼肉セット

1人で歩いたり、妻と一緒に歩いたり一週間かけて全か所まわってきました。天満神社の階段が意外ときつかった。



### お肉のカーニバル 高級焼肉セット

それまでの長くきついぼり坂も馬頭観音を過ぎると一転して長与ダムを望む景色のいい下り坂となった。菜の花の優しい黄色に癒されながら幸せな気分を味わえました。



### 喜道庵 温泉入浴券11枚綴り

初めていく立ち寄りポイントが何か所かありたどり着くのに迷いました。戸隠神社を目指していましたが間違ってお寺に行っていました。やっとたどり着いて(戸隠神社なので)「お隠れになっていらしたね」と友達が言いました(笑)



### お肉のカーニバル 高級焼肉セット

息子たちと参加しました。桜の花もとてもきれいで、楽しく歩くことができました。時間があるので、道中いろんな話をしながら過ごせたのでよかったです。



### お肉のカーニバル 高級焼肉セット

ひとつのエリアを1日で歩き、毎回サンドイッチを作って歩く途中で食べました。北部エリアを歩いた際、同級生の実家を通りがかり、たまたまお母さんに会ってみかんを大量にもらえました。最終日に途中で大雨にうたれました(笑)。



### お肉のカーニバル 高級焼肉セット

全か所集めるために、妻と4日間かけて歩きました。堂崎まで初めて歩いたが、思ったより遠くにつきました。



### お肉のカーニバル 高級焼肉セット

ベビーカーを押していけるところまで歩きました。場所によっては坂がきつかったり階段がある所があったので、行けない所は夫に娘を抱っこして連れて行ってもらいました。今まで行ったことのない所も行くきっかけになり、広く長与を知ることができて楽しかったです。



### お肉のカーニバル 高級焼肉セット

お友達5～6人と2日間で歩きました。堂崎コースは距離がありきつかったです。歩いた後はへとへとでした。友達の中でただ一人当選したので…



### 防災用バッグ 防災用品20点セット

友達や家族と一緒に歩きました。中尾城公園で友達と手分けして文字を探しているとき、集合時間を20分すぎているのに友達が集合場所に来ていなくて、探し回っていたら別の場所に友達がいて、なぜか私が怒られました。(笑)



### 喜道庵 温泉入浴券11枚綴り

神社が町内にいくつかあったことを初めて知りました。岡郷の公園は海がすぐ近くだったのでびっくりしました。中尾城公園の坂道(上り下り)がかなりきつかった。5歳の妹が途中、「きついきつい」と言い、励ましながらおんぶしたりみんなで楽しくウォーキングしました。



858名の方が参加されました。特別賞は、全21か所歩かれた方のみが応募でき、673名の方に応募いただきました。

## 歩いて一句! 気軽に五・七・五

応募総数301句 優秀賞作品 各部門5作品

①長与町の魅力で一句! 応募対象: イベント参加者全員



最優秀賞

各部門の  
最優秀賞

全部門での  
最優秀賞

春の  
見上げ  
中尾城  
桜と  
なつくん

応募者コメント  
夜桜を見に中尾城まで行ったとき。

あかい橋  
さきいろいみかん  
青いろいみかん  
なめこ

応募者コメント  
長与町で思い浮かぶ3色を思い出して詠みました。

コンパクト  
自然と史跡の  
ロマン都市  
さっちゃん

応募者コメント  
長与町はコンパクトのわりに自然や史跡が凝縮されていて、歴史に思いを馳せながら風景を楽しむことができました。

新命転  
祝育地  
祝いみ桜  
吉田

応募者コメント  
結婚を機に新生活をスタート。お腹には新しい命が宿り、満開の桜、あたたかい街並みが祝福してくれているような気持ちになりました。

俺一途  
みかんも妻も  
長与産  
石尾 徹

応募者コメント  
長与のミカンは多種多様なうまい!! あちこちにミカン畑がある!! 私も妻も長与産!! で一句!



② イベントに参加した感想で一句！ 応募対象：小学生以下

わきあいあい  
ことばをさがして  
ウォーキング  
はるちゃん

足はばる  
ゴールを見つけ  
走り出す  
もちもちうさぎ

あつちだよ  
優しいおじさん  
ありがとう  
りんりん

きたエリヤ  
どろざきいせき  
とおかつた  
かめんライダー

地図通り  
歩いてみると  
ちがう場所  
ななか

応募者コメント  
家族で遠足をしながら「ことば」を探しました。わいわい楽しみながら、わたしが15こ、見つけました。またウォーキングしたいです。

応募者コメント  
たくさん歩いてつかれたけれど、ゴールを見つけたらうれしくなって走れる元気ができました。

応募者コメント  
道に迷ってしまい勇気を出して近くのお店のおじさんに尋ねました。優しく道を教えてくれてうれしかったです。

応募者コメント  
最後の目的地は潮井崎公園からなかなか遠くてくたくたになりながら歩きました。

応募者コメント  
山の中でまよって馬頭観音公園が見つけたかった。

③ ミックンポイントに参加してよかった事で一句！

応募対象：ミックンポイント参加者(卒業生も可)

今老後  
ころばぬ先の  
万歩計  
古賀 昌代

増えたかな？  
去来データ  
にらめっこ  
けいママ

脂肪減  
ポイントため  
肉食べる！  
KIKI

まいにちの  
すうけが  
やけおたび  
山口 榮子

ミックンの  
ポイント貯まり  
孫笑顔  
青葉台のきなこの父

応募者コメント  
ウォーキングが脳トレにも良い事を知りました。月一の測定は自分を見直す良い機会です。歩数が増えたと励みになります。

応募者コメント  
測定会が近づくと歩数は増えたかな？体重は増えていないかな？とソワソワします。

応募者コメント  
ミックン券(ながよ共通商品券)でおいしいものを食べる為に頑張るゾ！

応募者コメント  
毎日歩数計を見るたび満足感と達成感とで今日一日健康で歩かれた事が体をよぎり又明日も頑張られた事です。

応募者コメント  
商品券をもらったら、何か買ってくれるのかなあと孫たちも楽しみにしています。

④ 長与の写真で一句 「長与のよかところ」をお題に町内で撮影した写真と一緒に応募

行きたいな  
見どころいっぱい  
長与町  
Shantian4227

マस्कさえ  
取れば負けぬぞ  
たんぼ

トラックの  
荷台に一枚(ひとひら)  
春運ぶ  
ちはる

山登り  
絶景たばか  
先になに！  
capcap.k

精いっぱい  
咲きはこる桜(はな)  
あざやかに  
ボンジュール・ボンジュール



応募者コメント  
ちょうど息子がここに行きたいと中尾城公園を指差しています😊



応募者コメント  
高田駅近くの桜のトンネルで八分咲きの桜の下。コロナの収束と友の健康を願う。



応募者コメント  
通りかかった空地にとめてある数台のトラックとそこに腕を広げるように咲く桜。花びらをくっつけて走るトラックが春の運び屋のように思えました。



応募者コメント  
中尾城公園から撮影しました。



応募者コメント  
空を見上げたら桜がいっぱい咲いていました。その桜が命を燃やして精いっぱい咲いているように感じて感動しました。





# 新型コロナウイルスワクチン接種についてのお知らせ

問 長与町新型コロナワクチン予防接種コールセンター 平日9時～17時 (土日祝除く) (5月25日現在)  
☎050-3733-0956 FAX 050-3819-8153

## 1・2・3 回目接種について

個別医療機関での接種が可能です。接種可能な医療機関については、コールセンターにお電話いただくか、町ホームページの町内医療機関予約受付状況からご確認ください。(※接種には予約が必要です。)

## 4 回目接種について (対象者: 60 歳以上の方、18 歳以上で基礎疾患をお持ちの方など)

3 回目接種後の有効性の持続期間や 4 回目接種の有効性・安全性に関する知見等を踏まえ、重症化予防を目的として 4 回目接種を行います。長与町では、3 回目接種と同じ会場での 4 回目接種を原則としますが、状況を確認しながら柔軟に対応します。4 回目接種の予約は、接種券が届くまでお待ちください。

### 対象者および接種券の発送

対象者	接種券の発送
(1) 60 歳以上の方	4 回目の接種時期が到来した 60 歳以上の方へ、順次接種券を発送します。
(2) 18 歳以上 60 歳未満で基礎疾患をお持ちの方、その他重症化リスクが高いと医師が認める方	初回接種時に接種券優先送付申請を行った方には、順次接種券を発送します。申請をしていない方は、接種券発行申請が必要です。申請方法は下記の 3 通りがあります。 ①厚生労働省ホームページ「コロナワクチンナビ」から申請 ②長与町役場 2 階コロナワクチン窓口にて申請 ③コールセンター (☎ 050-3733-0956) へ電話にて申請

### 接種間隔 3 回目接種から、5 か月以上空けること

### 接種方法 集団接種または個別医療機関での接種 接種には予約が必要です。接種券同封のチラシをご確認いただくか、コールセンターへお問い合わせください。

※3回目接種を令和4年2月・3月に町の集団接種(健康センター・町民体育館会場)で受けた60歳以上の方  
4 回目接種の日時と会場を町で割り振り、集団接種決定通知書 (ハガキ) を接種券に先行して送付します。  
接種を希望されない方 (キャンセル) や、日時の変更の場合は、お手数ですが、ハガキに記載のコールセンターへお電話ください。

### 使用ワクチン ファイザー社製ワクチンおよびモデルナ社製ワクチン 会場および医療機関ごとに使用するワクチンが異なります。決定し次第、ホームページなどで公表します。

《集団接種スケジュール》 ※ワクチンの供給状況などにより変更の可能性があります。

使用予定ワクチン: モデルナ社製ワクチン (予定)

集団接種日	時間	会場
7月16日①	14:00～17:15	健康センター (高田郷)
7月17日②	8:45～17:15	健康センター (高田郷)
7月18日③	8:45～17:15	健康センター (高田郷)
7月23日④	14:00～17:15	健康センター (高田郷)
7月24日⑤	8:45～17:15	健康センター (高田郷)
7月30日⑥	14:00～17:15	町民体育館 (岡郷)
7月31日⑦	8:45～17:15	町民体育館 (岡郷)
8月7日⑧	8:45～17:15	町民体育館 (岡郷)
8月21日⑨	8:45～17:15	健康センター (高田郷)
8月28日⑩	8:45～17:15	健康センター (高田郷)

●1・2・3・4 回目接種すべての受け入れが可能です。1・2 回目は接種用量が異なりますので、間違い接種防止のため、受入可能な時間帯を限定させていただきます。  
●15 分毎に予約枠が設定されています。  
●60 歳以上の方を割り振り後、キャンセルの枠に、60～64 歳の方や基礎疾患の方などの予約が可能になります。集団接種をご希望の方は、集団接種予約システムからのご予約、またはコールセンターへお電話ください。

ワクチン接種について

町内医療機関予約受付状況

集団接種予約システム

最新の情報は町ホームページで  
ご確認ください。



# 新型コロナウイルス感染症の影響による 国民健康保険税・後期高齢者医療保険料の減免について

問 健康保険課保険係 ☎ 801-5821

次の要件を満たす方は、申請により減免が受けられます。減免を受けるためには、申請が必要です。詳しくは町ホームページをご覧ください。

### 【対象となる要件および減免内容】

要 件	内 容
新型コロナウイルス感染症により、主たる生計維持者が死亡または重篤な傷病を負った場合	保険税 (料) の全額を免除
新型コロナウイルス感染症の影響により、主たる生計維持者の給与収入、事業収入、不動産収入、山林収入 (以下「事業収入等」) の減少が見込まれ、主たる生計維持者について次の①～③の要件すべてに該当する場合	保険税 (料) の全部または一部を免除
①事業収入等のいずれかの減少額 (保険金、損害賠償等により補填されるべき金額を控除した額) の見込みが、前年の当該事業収入等の額の 10 分の 3 以上であること ②前年の所得の合計額が 1000 万円以下であること ③減少することが見込まれる事業収入等に係る所得以外の前年の所得の合計額が 400 万円以下であること	

### 【減免対象となる保険税 (料)】

令和 3 年および 4 年度保険税 (料)

(令和 4 年 4 月 1 日から令和 5 年 3 月 31 日までの納期限となっている保険税 (料))

※納期限が令和 4 年 3 月 31 日以前の令和 2 年および 3 年度の減免申請の受付は終了しています。

～国民健康保険・後期高齢者医療保険に加入中の被用者の方へ～

## 新型コロナウイルスに感染または感染が疑われる方が、療養のために 仕事を休んだときは傷病手当金が支給されます。(※事業主は対象外)

問 (国保加入者) 健康保険課 保険係 ☎ 801-5821

(後期高齢者) 長崎県後期高齢者医療広域連合 事業課 ☎ 816-3930

### ●対象者

次の条件のすべてに該当する場合が対象です。

- ・新型コロナウイルス感染症に感染し (または感染疑いにより) 療養するために仕事ができないこと
- ・仕事を 4 日以上休んだこと
- ・休んだ期間について給与などをもらえないこと

### ●支給金額

次の計算により支給金額を決定します。

$$\text{直近 3 か月間の給与収入の合計額} \div \text{就労日数} \times \text{3 分の 2} \times \text{支給対象日数}$$

### ●対象期間

令和 2 年 1 月 1 日から令和 4 年 6 月 30 日までの間で、療養のため仕事をする事ができない期間。

ただし、入院が継続する場合などは最長 1 年 6 か月までを支給対象とします。

※対象期間の終期が令和 4 年 3 月 31 日から令和 4 年 6 月 30 日に延長されました。

今後の感染拡大の状況によっては、期間が再度延長される場合もあります。

### ●申請方法

4 種類 (後期高齢の場合は 3 種類) の申請書に記入して、窓口もしくは郵送で提出します。

- ・世帯主記入用 (後期高齢の場合は不要です。)
- ・被保険者記入用
- ・事業主記入用
- ・医療機関記入用



## おめでとうございます 春の叙勲

春の叙勲の受章者が決まり、長与町からは3人の方が受章されました。誠におめでとうございます。  
それぞれの分野における、永年のご功労に対し、心から敬意を表しますとともに、今後なお一層のご活躍とご健勝をお祈りいたします。

### 受章にあたって ～これまでの歩み～

このたびの受章に際し、同僚や教え子たちからお祝いの品やメッセージを多数いただき、お世話になった方々や家族の援助のたまものと感謝しています。

私は教育学部での教員養成が仕事でしたので、学生一人一人が自分の個性を生かして教え子を大切に育てる先生になるよう指導してきました。専門実技はバレーボールでしたが、バレーボールの実技だけではなく、人間教育者として張り合える先生、生徒に信頼される先生の養成を目指し、模範となるよう務めてきたつもりです。

昭和44年長崎国体では、バレーボール教員チームの選手および長崎西高男子バレーボール部の指導者として長崎県の天皇杯獲得に貢献できたことは大きな喜びでした。大学教員時代は、30年の間に、ゼミ生が筑波大学や長崎大学の修士課程に進学するなど教え子の研究心高揚に寄与できたと思っております。

今後は健康第一に、皆さまに迷惑をかけず、自分の趣味を生かし、地域の方々と交流しながら楽しく生活できれば幸いです。

### 瑞宝中綬章



松永 淳一さん(上斎藤) 81歳  
長崎大学名誉教授

### 瑞宝双光章



川田 洋さん(南陽台) 71歳  
元佐世保市副市長

### 受章にあたって ～これまでの歩み～

県庁で34年間、佐世保市役所では副市長として12年間地方自治の仕事に携わりました。いつも素晴らしい上司や同僚に恵まれたおかげで、自分なりに充実した仕事ができたとと思うので、一緒に仕事をした皆さまに本当に感謝しています。

「朝の来ない夜はない」をモットーに、常に先を信じて、大変な時でも明るく、元気に仕事を進めるように努めてきました。佐世保市では、北松旧6町との合併と中核市移行、西九州自動車道の延伸と拡張、市街地再開発、工業団地の造成と企業誘致など、市の未来への基盤づくりに尽力しました。また世界遺産や日本遺産の認定、国際クルーズ船の誘致推進など観光振興にも努めました。

長与町に戻ってからは、ふれあい農園、長与の地理と歴史を学ぶ会、ノルディックウォーキングに入会させていただいています。今後は町民の皆さまとともに仲良く楽しく暮らしていけたらと思っていますのでよろしくお願いします。

### 受章にあたって ～これまでの歩み～

受章にあたり、本当に私がいただいているのだろうかかと正直驚いています。消防関係者皆さま方の暖かいご指導ご支援ご協力のたまものと心から感謝申し上げます。

これまで「自分の町は、自分で守る」をコンセプトに頑張ってきました。地元である第八分団での班長、分団長としての活動実績を認めていただき、平成11年7月に本町消防団副団長を拝命し、団長の補佐役として組織の指導育成に力を注ぎました。平成18年4月には本町消防団団長を拝命し、平成29年3月に退団するまで、火災・災害などの消防活動時に陣頭に立ち、指揮命令を担ってきました。団長まで務めることができたのも団員の皆さまのご協力のおかげです。今後は地域の防火防災のために微力ですが、恩返しが出来ればと思っています。

結びに長与町の今後のご発展、そして長与町消防団の更なるご隆盛と住民の皆さま方の益々のご健勝、ご多幸を祈念申し上げ、お礼のことばといたします。

### 瑞宝双光章



吉川 廣美さん(皆前) 70歳  
元長与町消防団長

## 粗大ごみの処分は町の「戸別有料収集」をご利用ください!

☎ 801-5824 住環境課環境係

### 粗大ごみの戸別有料収集の利用方法

**1**

**粗大ごみの収集を申し込む**  
収集を希望する日の**1週間前**までに住環境課に電話でお申し込みください。受付時に下記の確認事項をお尋ねします。  
☎ 住環境課環境係 801-5824  
**受付日時**  
平日 8時45分から17時30分まで(祝日・年末年始を除く)  
**確認事項**  
品目・個数、長さ・重さ、住所、氏名、電話番号、収集日、出す場所  
※一度につき2つまで申し込み可  
**〈サービス対象外のもの〉**  
●長さ2m以上、または重さ60kg以上のもの  
●テレビなどの町では収集しないもの

**2**

**粗大ごみ処理券を購入する**  
受付時に決定した収集日までに下記の販売窓口で、粗大ごみ処理券を購入してください。購入後に**受付番号**(受付時にお伝えします。)**・氏名・収集日**を記入してください。  
**料金(消費税込み)**  
●粗大ごみ処理券(大) 1,100円  
☑ 長さ: 1m超から2m未満まで、または重さ: 30kg超から60kg未満まで  
●粗大ごみ処理券(小) 550円  
☑ 長さ: 1m以下までかつ重さ: 30kg以下まで  
**販売窓口**  
住環境課環境係、ふれあいセンター、北部地区多目的研修集会施設、長与南交流センター、高田地区公民館、上長与地区公民館、長与町公民館、働く婦人の家

**3**

**粗大ごみを玄関先に出す**  
必要事項を記入した粗大ごみ処理券を粗大ごみに貼り付け、**収集日の朝8時**までに玄関先などの決められた場所に出してください。粗大ごみ収集時に家の中まで入ることはできませんので、ご注意ください。なお、収集日が雨天であっても通常どおり収集します。

## 地域経済の活性化および町内事業者の経営改善を目的として、町内の店舗リフォーム工事費用の一部を助成します。

☎ 801-5836 産業振興課

対象者	町内にリフォームを行う店舗を所有しており、町内に居住している人。 ※店舗を借りている場合は所有者の承諾が必要です。 ※町内業者への発注に限ります。
補助金額	対象工事の50%(上限30万円) ※助成は同一の方、同一店舗につき1回
申請期間	6月1日☎～ ※予算がなくなり次第終了
申請方法	申請書を役場産業振興課窓口へ提出(郵送、電子メールなどでの提出不可)
必要書類	①補助金交付申請書(産業振興課窓口または町ホームページで入手可) ②工事見積書の写し(内訳明細の明記が必要) ③建物全体およびリフォームする箇所の写真 ④町税の滞納がない証明書 ⑤そのほか必要な書類
注意事項	町外の事業者が施工した場合や助成金の交付が決定する前に着工した場合には、助成金は交付されません。また令和5年3月末までに工事完了する必要があります。 本年度はコロナウイルス感染症予防のための設置工事費を伴う備品も補助対象に含まれます。 (例) 空気清浄機能付きエアコン、非接触型トイレ設置工事を伴うパーテーションなど



↑リフォーム費用助成の対象など詳しくはこちら



## 第26回参議院議員通常選挙のお知らせ (7月執行予定)

☎ 長与町選挙管理委員会 ☎883-1111

- **投票できる方** 投票日に満18歳以上で長与町の選挙人名簿に登録されている方
- **投票時間** 投票日の7時～20時まで
- **投票場所** 投票所入場券に記載されている投票所  
(投票日当日は、ご自分の投票区内の投票所でしか投票ができませんので、ご注意ください。)
- **期日前投票ができます**  
投票日当日、仕事や旅行などで投票所に行けない場合や新型コロナウイルス感染予防対策を理由とする場合などには、期日前投票ができます。積極的なご利用をお願いします。
  - **期日前投票期間** 公示日の翌日から投票日前日の8時30分～20時 ※土・日も投票できます。
  - **期日前投票場所** 長与町役場1階市民ホール
  - **必要なもの**  
投票所入場券が届いていれば持参してください。入場券がなくても本人であることが確認できれば投票できます。  
※投票所入場券は、公示日までに発送の予定です。(配送完了まで3日程度かかります)  
※あらかじめ投票所入場券裏面の「期日前投票宣誓書」へのご記入をお願いします。

【選挙公報】公示日以降に、長与町選挙管理委員会ホームページへの掲載や新聞折り込みにより配布します。  
また、町役場・公民館などの町公共施設にも備え置きますのでご利用ください。

### ○投票所一覧

**第1投票所**  
長与町役場 市民ホール

**第2投票所**  
上長与体育館

**第3投票所**  
長与町健康センター (ふれあいセンター3階)

**第4投票所**  
長与北小学校 玄関ホール

**第5投票所**  
長与南小学校 玄関ホール

**第6投票所**  
ニュータウン自主防災センター

**第7投票所**  
長与駅コミュニティホール

**第8投票所**  
長崎県立大学シーボルト校 本部棟

**第9投票所**  
長与町民体育館

### 第8投票所が「長崎県立大学シーボルト校 本部棟」に変わります。

同じ敷地内(長崎県立大学シーボルト校)の「東棟 E-110」から「本部棟 2階ホール」に変更となります。

変更前 長崎県立大学シーボルト校 東棟 E-110 → 変更後 長崎県立大学シーボルト校 本部棟 2階ホール

## 令和5年度、 長崎北陽台高校に文理探究科が設置されます！

「深い学び」による進路目標の実現！

～ふるさと長崎や世界の未来を拓く人材を育成します～

☎ 長崎県立長崎北陽台高等学校 ☎883-6844

URL: <http://www2.news.ed.jp/hokuyoudai-h/>

文理探究科では、通常の授業に加えて、自ら設定した課題に仲間と協力して取り組む「探究型学習」を行うことで、各教科の基礎的な知識・技能だけでなく、思考力・判断力・表現力などを身につけ、自ら学び未来を創造する人材を育成します。

### 【学びの体系】

《現行》 普通科 6学級 (240名) 理数科 1学級 (40名)

《令和5年度以降》

普通科 5学級 (200名) → 文理探究科 2学級 (80名) 大学進学重点学科

共通の教育課程

〈1年次〉

〈2年次・3年次〉

○文理探究科全体で2クラスを編制し、クラス内に国際探究と理数探究の生徒が混在していることを想定しています。

文系	国際探究	○国際社会や歴史・地理などの人文社会科学分野で自ら発見した課題について、グローバルな視点から探究的に学習します。 ○専門科目「英語」等の科目や学校設定科目を中心に、より深く学習します。
理系	理数探究	○数学や理科などの自然科学分野で自ら発見した課題について、実験や観察などを行い、科学的な視点から探究的に学習します。 ○専門科目「理数」の科目を中心に、より深く学習します。

### 【文理探究科の特色ある活動】

- 大学・国の機関などと連携・協働した探究型学習を充実させることで大学進学に必要な総合力を育成します。
- 難関大学の入試に対応した教育課程(専門科目「英語」「理数」など)の実施により高い学力を育成します。
- 独自プログラム(研修旅行・課題研究発表会等)の実施による体験的な学びや発表機会を充実させることで、思考力・表現力・協働能力・コミュニケーション能力などを育成します。

〔研修旅行〕

〔大学などと連携した研修〕

〔課題研究発表会〕

〔宿泊研修(フィールドワーク・探究活動)〕

〔海外修学旅行(異文化交流)〕

14

2022年6月号 No.795 広報ながよ

広報ながよ 2022年6月号 No.795

15



## 6月1日(水)～7日(火)は 水道週間です

料金・設備に関すること 上下水道課 ☎ 801-5831  
水質に関すること 第1浄水場 ☎ 883-1012

### スローガン『大切な 水と一緒に 暮らす日々』

6月1日～7日は、水道週間です。水道局では、安全でおいしい水をお届けするための様々な取り組みを行っています。

#### ●『令和4年度水質検査計画』の策定

水質検査結果は全て基準値に適合していますので、安心して飲料水としてご利用ください。計画の概要や検査結果は、水道局窓口や第1浄水場、長与町水道局ホームページで公開しています。

#### ●インターネット受付

上下水道のお申込み(使用開始・使用終了)について、インターネットで受付を行っています。コロナ禍でも自宅にいながらお手続きいただけます。長与町水道局ホームページからお申込みください。

#### ●水道施設の更新

水道本管など水道施設については、計画的に更新を行うとともに、耐震化を進めています。工事などでご迷惑をお掛けすることもあります。ご理解とご協力をお願いいたします。

#### ●水道管の漏水調査

日中は各家庭の量水器(メーター)までの水道管、夜間は道路下の水道管について、漏水している音を頼りに、漏水箇所を調査しています。宅地内に入って作業することもありますので、ご理解とご協力をよろしくお願いします。漏水が発見されたお宅には、修理をご案内しています。(宅内の漏水修理費はお客様の負担となります)

#### 漏水している状態で放置すると…

宅内の水の出の悪化、浸水、地盤沈下などのおそれがありますのでご注意ください。給水管から蛇口まではお客様の財産です。定期的に点検を行い、大切に管理しましょう!



### 自然を体感する冒険イベント

### 「長与川の源流をめざそう!」

### が開催されました!



▲デミー博士  
(出水亭さん)

5月5日、小中学生9名と長崎大学職員のデミー博士こと出水亭さん、土木や防災、生物、環境などに詳しい専門家4人が参加し、長与川で自然と触れ合う冒険に挑戦しました。9時に長与駅に集合した参加者は長与川沿いに上流を目指し、川の中を濡れながら歩き、エビやカニなど水辺の生き物に触れながら10キロメートルのコースをめぐる。長与ダムでは、管理事務所で模型を使ってダムが洪水から街を守る仕組みや利水の役割などについて学び、途中扇塚公園から琴ノ尾岳に登る遊歩道を進み、15時過ぎに長与川の源流に到着。

出水亭さんは、「土木だけでなく生物や環境の専門家も交えることで、新しい切り口でのイベントにつながる今回のようなイベントを今後も企画できれば」と話されていました。



長与町に立地する長崎県立大学シーボルト校。すぐ近くの大学でどのような研究が行われているかをシリーズで紹介していきます。

シーボルト校  
研究紹介

Vol.17



## 音や音楽が人間の心理・行動に与える影響

情報システム学部情報システム学科  
藤沢望 講師

私達の身の周りには無数の音が溢れています。朝なんとなく付けたテレビの音、街の様々な場所で流れる音楽、コロナ禍になって増えた防災無線の音、子供たちの遊ぶ元気な声…、心を癒やす音もあれば、不快に感じる音もあります。これらの音や音楽は、私達の心理や行動に様々な影響を与えます。周囲の音を遮断して作業に集中したいときもあれば、落ち込んだときには心に響く音楽を聞いて元気を取り戻すこともあるでしょう。このような「音と人間の心理・行動の関係」を明らかにしていくのが音響心理学です。

テスト勉強や受験勉強の際に「音楽を聞きながら勉強していた」という人はいるでしょうか?いわゆる「ながら学習」です。学生に聞いてみると、ながら学習はしないという人もいれば、自宅で勉強するときは必ず音楽を聞くとする人もいます。しかし、先生や親からは「ながら学習は駄目!勉強に集中できなくなる。」と言われます。本当のところはどうなのでしょう?このことを明らかにするために、様々な音楽を聞きながら文章を覚えて後に解答するという実験を行いました。

図1は、日本語歌詞の邦楽2曲・英語歌詞の洋楽2曲・音なしの5条件での暗記成績で、音なし条件よりも洋楽2曲の正答数のほうが高いという結果でした。図2は、同じ5条件での暗記作業時の印象で、音なし条件は「落ち着いてできた・つまらなかった」、洋楽2の条件では「覚えやすかった・楽しかった・集中してできた」という印象で、ながら学習が必ずしも悪いとは言えない結果になりました。しかし、ながら学習における音楽の影響には個人差があることもわかっており、その個人差につながる要因を明らかにする研究も引き続き進めていくところです。

この研究は一例ですが、私の研究室では多方面から音と人の関わりについて研究を行っています。人間にとっての音の意味、音の役割をこれからも解明していきたいと考えています。

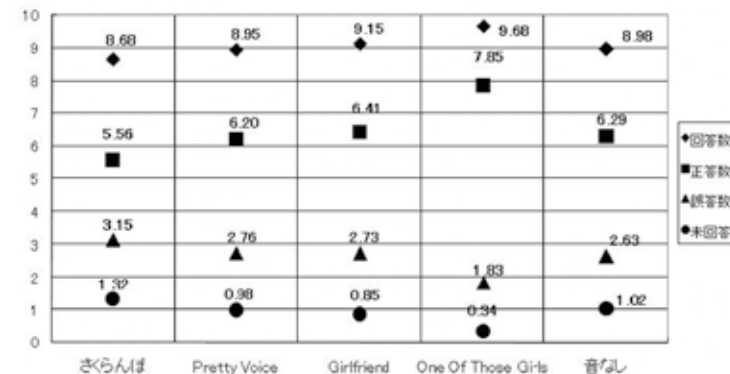


図1 ながら学習時の暗記成績

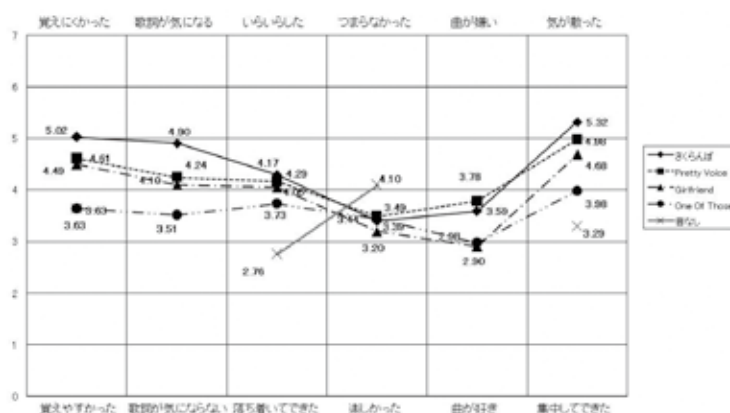
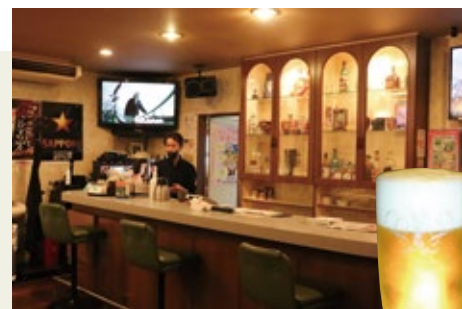


図2 ながら学習時の印象





落ち着いた店内で  
一杯飲まれませんか？

代表 坂本賢一さん



ながさきコロナ対策  
飲食店認証店舗です！

## ご縁のある方々の

## 「楽しみ」を作り出していく



MILD特製 日替わり弁当

今月のお店

## 弁当配達・カラオケ・スナック MILD



丸田郷4-4 ☎894-9833

### 営業日:

- ・カラオケ 水・土曜日(他は貸切可)
- ・スナック 月・火・水・金・土曜日
- ・弁当配達 平日のみ

### 営業時間:

- ・カラオケ 13時～16時
- ・スナック 20時～24時
- ・弁当配達 注文 8時30分～10時  
配達 11時～12時

代表 坂本さん ▶ 生まれ育った町でお仕事をさせて  
いただき感謝しております。自分にできることでご縁の  
ある方の楽しみに繋がることをこれからもコロナに負け  
ないで続けて参ります。この活動が微力ながらも長与の  
活気に繋がれば幸いです。

「カラオケ」「スナック」「弁当配達」サービスを提供して  
いる「MILD」。もともとは別のオーナーさんが20年以  
上続けていた老舗のスナックでした。前オーナーさんが  
大事に育てたお店を残したいとの思いで、坂本さんが引  
継ぎ、屋号を変えることなく今に至っています。  
水曜と土曜の午後はカラオケ屋として、主に町内の年  
配の方が利用されるそうで、他の曜日は貸切のカラオケ  
練習場やパーティールームとしても利用できます。アン  
プ、スピーカー、マイク、録音機材(CD)などの機材も充  
実しています。弁当配達には、コロナの影響で始めたそう  
で、自分自身がお昼に食べたいと思うものを作って、お  
客さまにおいしいと言ってもらうことが喜びだそうです。  
メニューは日替わり弁当のみで、できるだけ献立がか  
ぶらないよう工夫しています。お客さんからの「おいしか  
ったよ」「また来るね」「コロナに負けるな」などの言葉  
や気持ちは一生忘れないと思うと話されていました。

# 子育てガイド

子育てに役立つ  
情報を提供  
しています

長与の結婚・子育て応援サイト

大きな一歩  
プラス



掲載しているイベントなどについて、新型コロナウイルス感染防止のため中止する可能性  
があります。変更する場合はウェブサイト「大きな一歩、プラス」でお知らせします。



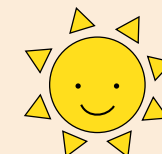
## 親子で自由に集えるあそびの広場 子育て支援センター

おひさまひろば (ほほえみの家内) ☎855-8551

時 月曜日～金曜日10時～12時・13時～16時(土日祝日、お盆、年末年始休み)

対 町内在住のおむね生後2か月～就学前の子ども、保護者、妊婦の方 料 無料

他 コロナウイルス感染拡大防止のため、内容が変更になっている場合があります。また気象庁の  
発表で警報や避難指示(レベル4)が出ている場合は、穏やかな天気でも休館になります。いずれの場合も、来館  
の際は、おひさまひろばに必ずお電話にてご確認のうえお越しください。



▼講座はすべて予約が必要です。

講座名	日 時	内容など
にこにこ相談	7月6日⑩10時～・11時10分～・ 13時30分～	臨床心理士による1時間個別相談・託児あり
日曜日あいてマース♪	7月10日⑩10時～11時30分	⑩6月15日⑩～ ⑩15名程度(先着順)
絵本の日	6月27日⑩11時30分～	手遊び・絵本の読み語り
わらべうたの日	7月11日⑩11時30分～	親子わらべうた
マタニティカフェ (妊娠中の母親の交流会・ 助産師さんからのアドバイス)	6月15日⑩・7月20日⑩ 12時15分～13時45分	※7月20日は、マタニティフィットネス ⑩5組(先着順) 兄弟のお子様も一緒に参加できます
HOTホットタイム ～心と身体の深呼吸ヨガ～	7月12日⑩ 14時30分～15時30分	心も身体もゆったりゆるめてリフレッシュしましょう♪ ⑩6月15日⑩～ ⑩5組(先着順)
赤ちゃんの日	6月22日⑩13時30分～	⑩ハイハイ期までの赤ちゃん和妈妈。ベビーマ 助産師さんと一緒におしゃべりしませんか？ ⑩5組(先着順)
Birthday Photo booth (バースデー フォトブース)	7月7日⑩10時00分～	⑩7月お誕生日、ハーフバースデーの未就学児と その保護者 ⑩6月15日⑩ ⑩5枠(先着順・1組撮影時間20分)

## INTERNATIONAL MARRIAGE & CHILD-RAISING MEETING ～国際結婚子育て交流～

時 6月26日⑩10時00分～11時30分

所 長与町子育て支援センター おひさまひろば

対 町内在住、外国人のパパママや国際結婚をした  
パパママとのお子さま

内 みんなで一緒に楽しい時間を過ごしましょう♪

定 6組程度(お申し込みはお電話で受付ます)

☑ 6月20日⑩12時  
(応募多数の場合抽選。当落電話連絡)

## はじめのはじめのいっぽち

時 7月1日・8日・15日⑩

10時30分～12時30分 3週連続講座

所 健康センター 4F

対 町内在住、第1子2か月～おむね5ヶ月の赤ちゃん  
とその母親

内 わらべうた、ベビーマッサージ、おしゃべり会

定 6組程度 ☑ 6月21日⑩12時  
(応募多数の場合抽選、当落電話連絡)





☎ 各児童館  
※新型コロナウイルス感染予防  
のため予約制となっています。



▲じどうかん  
について

**ふわりひろば**(長与北児童館) ☎887-3319

**にじいろひろば**(長与南児童館) ☎883-3996

月曜日～金曜日10時～12時・13時30分～14時30分、  
土曜日10時～12時

**すまいるひろば**(長与児童館) ☎883-6399

**ひだまりひろば**(上長与児童館) ☎887-2616

月曜日～金曜日10時～12時・13時30分～15時、  
土曜日10時～12時



## みかんちゃん

☎ 10時30分～11時30分 対 町内在住の乳幼児、保護者

☎ 以下の行事はすべて事前予約(1週間前から受付可)が必要です。電話で各児童館にご連絡ください。  
※みかんちゃんて撮影した写真は、町の広報誌・ホームページなどに掲載することがあります。ご了承ください。

日にち	内容	場所	電話
6月7日☎	お花のリースを作ろう	ひだまりひろば(上長与児童館)	☎887-2616
6月9日☎	シャボン玉で遊ぼう※	すまいるひろば(長与児童館)	☎883-6399
6月10日☎	音楽遊び	にじいろひろば(長与南児童館)	☎883-3996
6月13日☎	好きな遊具で遊ぼう(育児相談)	ふわりひろば(長与北児童館)	☎887-3319
6月21日☎	お魚つり遊び	ひだまりひろば(上長与児童館)	☎887-2616
6月23日☎	七夕かざりを作ろう	すまいるひろば(長与児童館)	☎883-6399
6月24日☎	七夕かざりを作ろう	にじいろひろば(長与南児童館)	☎883-3996
6月27日☎	七夕かざりを作ろう	ふわりひろば(長与北児童館)	☎887-3319
7月5日☎	風船で遊ぼう	ひだまりひろば(上長与児童館)	☎887-2616
7月7日☎	ハッピータイム(6月・7月誕生児のお祝い会)	すまいるひろば(長与児童館)	☎883-6399
7月8日☎	お魚つり遊び	にじいろひろば(長与南児童館)	☎883-3996
7月11日☎	音楽遊び	ふわりひろば(長与北児童館)	☎887-3319

※「シャボン玉で遊ぼう」は雨天時は「好きな遊具で遊ぼう」になります

## つばさひろば(高田児童館)

☎857-4500 火曜日・木曜日10時～12時30分、土曜日10時～12時

## エンジェルプログラム

みんなどうしてる?これでいいかな?  
…とみんなでゆったりとお話ししましょ  
う。子育て相談専門員や栄養士、児童  
厚生員が笑顔の子育てを応援します!

☎ 6月30日☎、7月7日☎、14日☎

各日10時30分～11時30分  
(3回連続プログラム)

対 町内在住で、講座開始時におおむ  
ね6か月から12か月の乳児とお母さ  
ん。3回とも参加できる方。

☎ 5組程度(参加の可否は後日ご連絡  
いたします)

☎ 電話またはフォームから申し込み

☎ 申込期間

5月30日☎～6月8日☎

エンジェルプログラム  
申込みフォーム▶



## つばさデー

同じくらいの年齢のお友だちと一緒に遊びましょ!年齢  
に合った遊具で遊んだり簡単な工作をしたりして、親子でお  
友だちを増やしませんか?

☎ 10時～12時30分 ☎ 各日5組程度

☎ 電話で申込み ☎ 申込期間 開催日の8日前～

日にち	内容	対象
6月7日☎	1歳児あつまれ!	13か月ごろ～2歳未満の親子
6月14日☎	0歳児あつまれ!	12か月ごろまでの親子
6月21日☎	2歳以上あつまれ! ひばりスタッフも参加	2歳以上～就園前の親子
7月5日☎	1歳児あつまれ!	13か月ごろ～2歳未満の親子
7月12日☎	0歳児あつまれ! (育児相談)	12か月ごろまでの親子



## 子育て支援自主サークル

☎ こども政策課母子保健係 ☎ 801-5881

※祝日は原則休み。

	日 時	場 所	対 象
さくらんぼ	第1～3月曜日 10時30分～12時	嬉里中央自主防災センター	0歳～就園前の子ども、保護者
つくしんぼ	第2水曜日 10時～11時30分	サニータウン南公民館	1歳～就園前の子ども、保護者
ぴよぴよくらぶ	第1木曜日 10時～11時30分	井手本自主防災センター	0歳児、保護者
さくらクラブ	第1金曜日 10時～11時30分	長与町公民館2階和室	
こっこくらぶ	第3木曜日 10時～11時30分	北陽台公民館	

## お父さん!一緒に遊びましょ

働く婦人の家 ☎883-1583 FAX 883-2005

お父さん、お子さんと一緒にいろんな遊びを体験し  
て楽しい時間を過ごしてみませんか?

☎ 7月18日☎10時～10時50分

所 働く婦人の家2階 軽運動室

対 平成29年7月～令和2年7月生のお子さまとお父さま

☎ 10組 ☎ 無料

☎ ①または②の方法で申込み

①「往復はがき」に「お父さん!一緒に遊びましょ  
受講希望」および、

・住所

・お父さまの氏名・年齢

・お子さまの氏名(ふりがな)・年齢・性別・生年月日

・電話番号

を記入のうえ、働く婦人の家へ郵送。(返信部  
分には「住所」「氏名」のみ記入)

② 働く婦人の家窓口で受講申込書に記入(返信用  
官製はがきをご持参ください。)

☎ 7月8日☎

☎ 父子とも運動しやすい服装。後日はがきで当落通知。

## パパ・ママ学級

☎ 町・☎ こども政策課母子保健係 ☎801-5881

☎ 7月9日☎10時～12時

※新型コロナウイルス感染防止のため、  
内容を変更もしくは中止する場合が  
あります。

所 ふれあいセンター1階 調理室・和室

☎ 「育児編」沐浴体験・沐浴人形の抱っこ体験

☎ 先着12組程度 ☎ 6月29日☎

☎ 次回は、9月10日☎予定



## 令和4年6月から児童手当の制度が一部変更になります。

①所得が上限額以上の場合、特例給付が支給  
されません。(10月分の支給がされない方  
につきましては、所得の審査後、9月までに  
通知を発送予定です。)

②毎年6月の現況届の提出が不要になります。  
(一部の受給者※1を除く)(自治体によっ  
ては、今までどおり提出が必要です。)

※1【提出が必要な方】

- 1.配偶からの暴力等により、住民票の住所地が長与町と異なる方
  - 2.支給要件児童の戸籍や住民票がない方
  - 3.離婚協議中で配偶者と別居されている方
  - 4.法人である未成年後見人、施設等の受給者の方
  - 5.その他、長与町から提出の案内があった方
- (対象の方には6月上旬に  
現況届をお送りいたします。) 詳しくはこちら▶





**ファミリーサポートセンター  
事業利用料を助成します！**  
**長与町・社会福祉協議会委託  
×イオンタウン協働事業  
「cocosukiながよ」いよいよ  
令和4年6月開始です！**

イオンタウンでスタンプをもらおうと、ファミサポの利用料が1時間無料になります！  
たまには、ちょっとゆっくりお買い物を楽しませんか？（子育て支援センター開館時間内の受入れになります。）

利用を希望される方は、下記ホームページで詳細をご確認ください！



↑ファミリー  
サポートセンター

**寄付金を活用させて  
いただきました！**

昨年度、株式会社長与管工設備工業所様よりいただいた寄付金を活用し、子育て支援の充実や、施設整備のために、活用させていただきました。

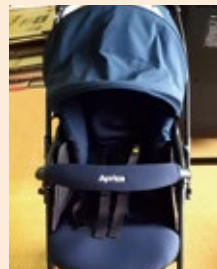
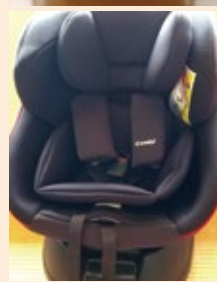
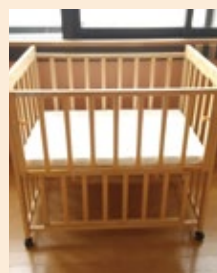
#### 【主な活用報告】

★子育てレンタル物品（ベビーカー・ベビーベッド・ベビーカー・チャイルドシート）の購入

→レンタル物品の台数を増やすことにより、所得制限を撤廃することができました！

★ひばり学級のおもちゃ物品殺菌庫の購入・長与児童館水栓取替工事（自動水栓）  
→コロナ禍でも、より利用者が安心して来館することができる環境になりました！

これからも本町の子育て支援の更なる発展を図ります。本当にありがとうございます。



## 子育てランド

No.350

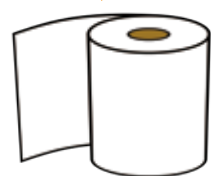
## 食品、日用品、遊具に よる窒息に注意！！

(1) 食べる力に合わせて注意しましょう！

- 丸くてツルっとしたもの（ブドウ、ミニトマトなど）は4つに切って
- 繊維質の多いもの、固いもの（リンゴ、肉類など）、弾力のあるもの（きのこ、グミなど）は小さく切って
- 遊びながら、泣きながら、歩きながら食べずに、よく噛んで

(2) 日用品、遊具をトイレットペーパーの芯を使ってチェックしてみましょう！  
直径39mm以下のものは、誤飲による窒息の可能性があります。

トイレットペーパーの芯  
内径38mm（JIS規格）



<参考> 日本小児科学会  
「食品の窒息予防へのアプローチ」山中龍宏

文責 長与町立高田保育所

## くらしの情報 Information Board

### 教育

#### 青少年研修補助金を 活用してみませんか？

問 生涯学習課 社会教育班 ☎801-5682

対 町内在住の小学生以上29歳以下の方で、国・県および関係機関（青少年教育施設など）が主催、共催する体験活動に参加された方。

内 参加要項に記載の参加費の50%に相当する経費を補助します。

申 以下の書類を生涯学習課へ提出  
①申請書（町ホームページや生涯学習課窓口で配布）  
②実施要項（参加費の記載があるもの）  
③領収書（コピー可）  
④参加報告書（任意様式で200字程度）

期 前期 9月30日迄

他 委員会を開催し審査を行い、結果を個別に通知します。詳しくは長与町ホームページの「21世紀ふれあい基金」のページをご覧ください。

#### 令和5年 二十歳のつどい （旧成人式）

問 生涯学習課 ☎801-5682

時 令和5年1月8日⑧

【午前の部：長与中・高田中を卒業された方】

開場・受付 10時30分～

式典 11時～

【午後の部：長与第二中・その他を卒業された方】

開場・受付 13時30分～

式典 14時～

所 長与町民文化ホール（吉無田郷73番地1）

対 長与町に住民登録をされている方で、平成14年（2002年）4月2日から平成15年（2003年）4月1日に生まれた人  
※ご都合により町外に転出されている方もご参加いただけます。

他 新型コロナウイルス感染拡大の状況によっては、式典の中止や日程などの変更をさせていただく場合があります。

#### 令和4年度 長与町奨学生募集

問 教育総務課 ☎801-5680

対 ①町内に住所を有する者の子で、高等学校以上の学校に在学していること。  
②優れた学生でありながら経済的理由で就学困難なこと。（学力は評定の平均が3.0以上、世帯全員の所得を参考）  
※他の奨学金制度との併願・併給可能（ただし、独立行政法人 日本学生支援機構との併給は不可）

内 奨学金月額

大学・短大

国・公立：25,000円

私立：35,000円

高等学校・高等専門学校・専修学校（専門）

国・公立：15,000円

私立：25,000円

●償還方法：貸与期間満了の翌月から6か月を経過後、10年以内で返還

定 若干名

期 募集期間 6月1日⑧～6月30日⑧（消印有効）

他 出願のしおり、願書などは教育総務課で配布

#### 令和4年度 長崎県銃砲刀剣類 登録審査会

問 長崎県教育庁学芸文化課 ☎894-3384

時 6月6日⑧、9月5日⑧、12月5日⑧、令和5年3月6日⑧ 13時～16時

所 長崎県庁 行政棟3階 307会議室（12月5日のみ県北振興局）

内 当日持参するもの

- ①銃砲刀剣類の現物
- ②発見届出済証（新規登録者のみ）
- ③手数料（下記参照）

料 手数料（1件あたり）

新規登録：6,300円

登録証再交付：3,500円

他 ※新規登録の場合、専門家の審査の結果、美術的な価値が損なわれているなどのため登録できない場合でも、審査手数料として1振（丁）につき6,300円が必要です。

※登録証の再交付を申請される方は、長崎県教育庁学芸文化課に必ずお電話ください。銃砲刀剣類登録審査会の案内文書を郵送させていただきます。案内文書の持参がない現物確認審査には応じることができません。

#### 「ながよ教師塾」塾生募集

申・問 「ながよ教師塾」事務局（町教育委員会内）☎801-5681

本県小・中・支援学校教員を志望する方を対象に、「情熱、指導力、人間力」の向上をめざす講義・演習などを実施し、学校教育を支える優秀な人材を育成します。

時 講座

8月6日⑧・20日⑧・  
9月3日⑧・17日⑧・  
10月1日⑧・15日⑧・29日⑧・  
11月12日⑧・26日⑧・12月10日⑧（全10回）14時～16時

対 大学3年生以上、大学院生、社会人、常勤・非常勤講師などで次の①～④のすべてに該当する人

- ①長崎県の小・中・支援学校教員を強く志望する人
- ②生年月日が昭和52年4月2日以降（45歳まで）の人
- ③教員免許状を所有、または令和5年3月末までに取得見込みの人
- ④地方公務員法第16条および学校教育法第9条に該当しないこと

定 20人程度（最低催行人数5人）

料 無料

申 申込方法など詳しくはホームページをご確認ください▶

期 7月5日⑧（消印有効）

他 選考方法 入塾願書および自己PRシートによる書類選考

#### 放送大学 10月入学生募集

問 放送大学長崎学習センター ☎813-1317

心理学・福祉・経済・歴史・文学・情報・自然科学など、約300の幅広い授業科目があり、1科目から学ぶことができます。

10代～90代の幅広い世代、約9万人の学生が、大学を卒業したい、学びを楽しみたいなど、様々な目的で学んでいます。

期 出願期間 第1回：8月31日⑧まで  
第2回：9月13日⑧まで

他 資料請求は無料。お気軽にお問合せください。



## 健康・福祉・介護

### 障害者福祉医療費助成制度

- 申・問** 福祉課障害者福祉係  
☎801-5827
- 支給対象者が医療機関で支払われた保険診療金額の一部を助成する制度です。助成を受けるためには、認定手続きが必要です。(所得制限有)
- 対** ①身体障害者手帳1級～3級、療育手帳A1・A2・B1、精神障害者保健福祉手帳1級をお持ちの方  
②特定医療費(指定難病)医療受給者証をお持ちの方

### 知的障害 「ピアサポート相談会」

- 問** 長与町手をつなぐ育成会事務局  
山口 ☎090-8831-0706  
池下 ☎080-5259-6449
- 時** 7月12日㊄ 10時～12時
- 所** 老人福祉センター2階和室
- 対** 年齢・会員不問
- 内** 1人で抱え込まず、知的障害児(者)に関わる皆さまで悩みを話し合いませんか?ピア(当事者・家族)だからこそ分かること、話せることがきっとあると思います。
- 他** 新型コロナウイルス感染防止のため中止になる場合があります。参加される際は事前にお問合せください。

### ひきこもり当事者のつどい 「フリースペースゆう」 のご案内

- 問** 長崎県ひきこもり地域支援センター(長崎こども・女性・障害者支援センター内)  
☎846-5115
- 時** 毎週木曜日 13時30分～16時(第5木曜日、祝日、年末年始は休み)
- 所** 長崎こども・女性・障害者支援センター(長崎市橋口町10-22)2階デイルーム
- 対** 県内在住の社会的ひきこもり状態にある(にあった)、概ね18歳以上のご本人
- 内** 社会的ひきこもりの状態にある方を中心に、ゆったりと自由に過ごすことのできるスペースです。
- 料** 無料 **申** 電話で申込み。
- 他** 新型コロナウイルス感染症の発生状況により、変更する場合があります。開催日程は、当センターホームページなどで案内予定です。

### 老人クラブ連合会催し

- 問** 長与町老人クラブ連合会事務局(町社会福祉協議会内) ☎883-7760
- 町老連 第5回老人クラブ大会
- 時** 7月6日㊄
- 所** 老人福祉センター大ホール
- 他** 詳しくはお問合せください。

### ヘルプマーク・ヘルプカード を配布しています

- 申・問** 福祉課障害者福祉係  
☎801-5827  
県障害福祉課 ☎895-2453
- 対** 義足や人工関節を使用している方、内部障害、発達障害、難病の方など
- ヘルプマーク  
周囲の方に配慮を必要としていることを知らせ、援助が得やすくなることを目的としたもの
- ヘルプカード  
障害のある方が災害時や緊急時など、周囲の人に提示し、手助けを求めることを目的としたもの



### 精神保健福祉相談のご案内

- 問** 長崎県西彼保健所  
地域保健課保健福祉班  
(長崎市滑石1丁目9番地5号)  
電話 ☎856-5159  
FAX ☎857-6663
- 眠れない、意味もなくイライラする、気分がゆううつ、なにもやる気がおきない。  
○家族のこころの健康について悩んでいる。(不登校・ひきこもり・アルコール依存症など)
- 精神疾患(疑い)のある人の治療や精神科医療機関について知りたいなど
- 時** ○精神科医師による相談 ＊要予約  
・毎月第2火曜日 14時～16時  
・奇数月第4木曜日 14時～16時  
○保健所職員(保健師、作業療法士、社会福祉士)による相談(随時)  
・月曜日～金曜日 9時～17時30分(土日・祝祭日・年末年始を除く)
- 所** 長崎県西彼保健所
- 料** 無料

### 支えあい「ながよ」 推進協議体 便り ☆協議体は、地域の支えあいを 考え実現させることを 目的として発足しました。

- 問** 介護保険課 包括支援係  
☎801-5822



おとし開催されたサロンインストラクター養成講座に参加したことがきっかけとなり、今年の4月に「ほのぼのサロン」が誕生しました。

誕生の背景には、「老人クラブがなくなり、集える場がなくなった」という自治会長の思いと、みんなが笑顔で元気になる居場所を作りたいという代表者の気持ちがあり、サロンの立ち上げに繋がりました。代表者の思いに共感した仲間たちと一緒に、楽しみながら、居心地の良い居場所づくりに取り組んでいます。



### 長与町認知症カフェ 「ながよみかんカフェ」

- 問** 町社会福祉協議会 ☎883-7588  
介護保険課包括支援係 ☎801-5822
- 6月のテーマ  
ながよ成年後見センターの紹介
- 時** 6月24日金 13時30分～15時30分
- 所** 老人福祉センター大ホール
- 料** 100円
- 他** コロナ感染状況によっては、中止となる場合があります。

### 「マダニ」に注意しましょう！

- 問** 健康保険課 ☎801-5820  
住民環境課 ☎801-5824  
西彼保健所地域保険課健康対策班  
☎856-5059

**マダニ** 草むらや藪などに生息するダニ  
**症状** 高熱、発疹、下痢など  
※重症化すると死亡する場合あり



**農作業や庭仕事、野外で活動する際は、咬まれないよう注意しましょう！**

①皮ふの露出を少なくし、防虫スプレーを使用する  
②身体や服をはたき、ダニに咬まれていないか確認する

**もし咬まれたら・・・**  
痛みやかゆみは少なく、気づかないことが多いようです。  
●無理に引き抜こうとせず皮膚科などの医療機関で処置する。  
●数日～2週間程度経ち、発熱や発疹などの症状が出た場合は、早めに病院を受診する。

## 環 境

### 一般家庭・公共施設からの もやせるごみ排出量と 紙類の資源化量の比較

- 問** 住民環境課環境係 ☎801-5824

#### もやせるごみ

月	令和4年度	前年度比
4月	573,760kg	▲47,200kg
累計	573,760kg	▲47,200kg

#### 紙類

分類	令和4年4月分	前年度比
段ボール	18,490kg	+1,980kg
新聞紙	12,750kg	+1,690kg
雑誌・ざつがみ	34,820kg	+1,500kg
紙パック	630kg	▲160kg
合計	66,690kg	+5,010kg

令和4年4月より、紙類をごみステーション収集に変更しました。(紙パックを除く)  
これからも紙類をはじめとした資源化物のリサイクルにご協力いただき、ごみの減量化をすすめましょう。

## くらし

### 令和4年度 西そのぎ商工会創業塾 「開業セミナー」開催

- 問・所** 西そのぎ商工会本所  
(時津町浦郷428-14)  
☎882-2240 FAX 882-0521
- 時** 7月23日㊄ 13時～17時  
7月24日㊄ 13時～17時  
7月30日㊄ 13時～17時  
7月31日㊄ 13時～18時
- 対** 独立開業を目指すサラリーマン・OL・主婦・学生の方々、新規開業されて日が浅い方(3年以内)、開業に関心がある方
- 内** 中小企業診断士などの専門家を招き、開業前に利用できる制度や、融資、ビジネスプランの策定方法などについて学びます。新型コロナウイルスの感染拡大状況によっては、オンラインで開催します。
- 定** 先着16人
- 料** 受講料 5,000円(税込)  
(カリキュラム4日分)
- 申** 下記専用ホームページまたは西そのぎ商工会本所・長与支所でお申込みください。
- 7月18日㊄
- 専用開業セミナー  
ホームページ▶



### 長崎県で農業ははじめませんか オンライン就農相談会を 開催します

- 問** 長崎県新規就農相談センター  
☎0957-25-0031
- 時** ●第1回：6月20日㊄～24日金  
●第2回：7月11日㊄～15日金  
各日10時～12時、13時～17時  
1組30分程度
- 対** インターネットが整備された環境をお持ちの方
- 申** サイトより申込。  
詳しくはこちらをご覧ください▶
- 第1回：6月13日㊄  
●第2回：7月4日㊄



### 人権相談・行政困りごと なんでも相談

- 問** 総務課行政係 ☎801-5781
- 合同相談所を開設しています。事前予約は必要ありませんので、お気軽にお越しください。相談は無料で、秘密は堅く守られます。
- 【人権相談特設相談・行政困りごと  
なんでも相談】
- 時** 6月21日㊄ 13時～16時  
**所** 長与町公民館
- 時** 7月19日㊄ 13時～16時  
**所** 北部地区多目的研修集会施設

#### 人権相談

法務大臣から委嘱された人権擁護委員が、いじめ、隣近所とのトラブルなど、人権に関する様々な相談を受け付けます。

#### 【常設人権相談所(長崎地方法務局)】

- 時** 月曜日～金曜日  
8時30分～17時15分(祝日を除く)
- 所** 長崎地方法務局 ☎0570-003-110

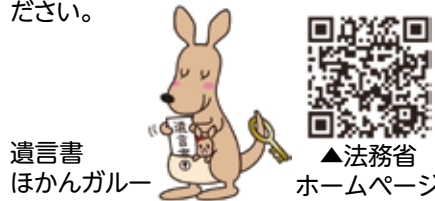
#### 行政困りごとなんでも相談

総務大臣から委嘱された行政相談委員が、国の仕事など、行政に関する苦情や要望を受け付け、解決や改善を図ります。

長崎行政監視行政相談センター  
☎849-1100

### 自筆証書遺言書保管制度を ご存知ですか？

- 問** 地方法務局 ☎826-8127
- 法務局で自筆証書遺言書を保管することで、紛失や改ざんを防止することができます。また、遺言者が亡くなった後、遺言書を保管していることをご親族など(どなたか一人)にお知らせすることもできます。詳しくは法務省ホームページをご覧ください。



遺言書  
ほかんガルー

▲法務省  
ホームページ



6月30日(木)は  
町県民税第1期の  
納期限です

問 税務課住民税係 ☎801-5785

納期限までにお近くの金融機関またはコンビニエンスストアで納めましょう。スマートフォンによるモバイル決済もできます。口座振替の方は残高不足にご注意ください。

令和4年度課税証明など(令和3年1月～令和3年12月までの所得の証明)の発行は、6月10日(金)からの予定です。

家に眠っている鯉のぼりを  
寄付していただける方を  
募集しています

問 土木管理課 ☎801-5835  
中尾城公園 ☎887-1144

家に眠っている鯉のぼりはありますか? 寄付していただける方はご連絡ください。



6月23日(木)から29日(水)は  
男女共同参画週間です

●令和4年度キャッチフレーズ  
「あなたらしい」を築く、

「あなたらしい」社会へ

誰もが個性と能力を発揮する社会を実現するためには、『男だから』、『女だから』といった性別役割意識にとらわれないことが必要です。誰もが、無意識に思い込んでいないか、この機会に考えてみませんか?

花のまちづくり推進事業

問 土木管理課管理係 ☎801-5835

花と緑あふれる町づくりを行うために、美しく潤いのある生活環境づくりを推進する団体などに対して、花の苗などの配布を行います。

対 年間を通して景観形成に取り組んでおり、植付後の維持管理をできる団体など

対象場所

道路(国・県・市町道)、および里道や公園沿いなど、多くの方の目に留まる公共性の高い場所

内 配布内容

花の苗・種、苗木、土、肥料(植付面積1㎡あたり2,000円、最大40,000円分の引換券を交付。)

配布方法

申請後に町より引換券を交付し、協力店から直接配送。

植付期間 令和5年3月まで

申 土木管理課窓口で受付。

(ホームページから申請書ダウンロード可)

※予算がなくなり次第受付終了

他 事業完了後、実績報告書と必要書類を土木管理課へ提出

報告期限

完了後30日以内、または令和5年3月24日(金)のいずれか早い日

令和4年度  
第1回消防設備士試験

問 (一財)消防試験研究センター  
長崎県支部 ☎822-5999

時 8月21日(土)10時～

所 試験地 長崎市 他

内 試験の種類 甲種、乙種

申 書面申請または電子申請

書面申請用書類の配布場所

(一財)消防試験研究センター長崎県支部、県内各消防署、長崎県消防保安室、県内各振興局など

㊟ 書面申請 6月13日(月)～6月24日(金)

電子申請 6月10日(金)～6月21日(水)

他 詳しくはホームページ  
をご覧ください。



求 人

税務職員を募集します

問 インターネット申込みについて

人事院人材局試験課

☎(03)3581-5311(内線2333)

その他試験に関して

福岡国税局人事第二課試験研修係

☎(092)411-0031(内線2432)

時 1次試験 9月4日(土)

2次試験 10月12日(水)～21日(金)

のうち指定する日

対 受験資格

①令和4年4月1日において高等学校または中等教育学校を卒業した日の翌日から起算して3年を経過していない者および令和5年3月までに高等学校または中等教育学校を卒業する見込みの者

②人事院が①に掲げる者に準ずると認める者

内 試験の程度 高等学校卒業程度

申 インターネット申込み

㊟ 受付期間 6月20日(月)9時～  
6月29日(水)(受信有効)

他 詳しくは国税庁ホームページ  
をご覧ください。

自衛隊の紹介  
～航空自衛隊の職種について～

問 自衛隊琴海地域事務所 ☎884-2809

大空を舞台に外部からの侵略を防ぎ、日本の防衛を担うのが航空自衛隊です。操縦・航法・警戒管制・高射など直接戦闘にかかわる職種から、航空機やレーダーの整備、施設・補給などの後方支援まで職種はさまざまです。またPKO空輸支援や政府専用機による海外運航など、国外での活躍の場も広がっています。気になる方・興味のある方はお問合せください。



臨時職員(給食調理員)募集

申・問 町公共施設等管理公社事務局 (役場公用車庫2階)  
☎883-1106

対 雇用時の年齢が18歳以上の方(学生除く)

内 時 給 960円(令和4年度)

勤務時間 8時15分～16時15分  
(休憩含む)

勤務場所 町内小学校、長与南小学校  
給食共同調理場

勤務内容 学校給食調理

任用期間 原則として半年更新  
※勤務成績により職員登用有

勤務日数 月10日～14日

休 日 土日祝日、給食が無い期間

申 登録申込書(公社事務局にあり)を郵送または直接持参して提出

受 付 9時～17時(土日祝日除く)※随時面接



医師の子育て応援「保育サポーター」養成研修

問 長崎大学病院メディカル・ワークライフバランスセンター ☎819-7979

県内の医師の育児支援を行う「保育サポーター」養成のため、DVD研修を開催します。資格は問いません。

料 無料

申 電話かメールで申込み詳しくはお問合せください。



健康・福祉・介護

令和4年度第1回原爆被爆者健康診断を実施します 問 福祉課高齢者福祉係 ☎801-5826

対象の方は受診してください。指定日に受診できない場合は、日程表内であればいつでも受診できます。なお、被爆二世の健診もできますが、受診票が必要です。ご希望の方は福祉課へ申請してください。

※第二種健康診断受診者証をお持ちの方は受診できません。

※多発性骨髄腫検査を実施します。

※各公民館などの開館時間は、9時からです。皆さまのご協力をお願いします。

月	日にち	健診場所	受付時間	対象地区名
7月	6日(水)	ふれあいセンター (2階)	9時40分～11時	百合野、百合野第2
			13時～14時	百合野第1、西高田
	7日(木)	老人福祉センター (1階)	9時40分～11時	池山、皆前、日当野、まなび野東・西
			13時～14時	南田川内、定林、井手本、サニータウン北・南・東
	11日(月)	北部地区多目的 研修集会施設	9時40分～11時	佐敷川内、舟津、上斉藤、川頭
			13時～14時	岡中央、馬込一本松、岡岬、前田川内・浜崎、毛屋白津、塩床
	13日(水)	老人福祉センター (1階)	9時40分～11時	嬉里中央、三彩
			13時～14時	ニュータウン東・中央・西、嬉里谷
	14日(木)	上長与公民館	9時40分～11時	上平、下平、三根、緑ヶ丘、木場、大越、横平
		ふれあいセンター(2階)	13時～14時	高田越、悠久荘、東高田、道ノ尾
	15日(金)	老人福祉センター (1階)	9時40分～11時	青葉台、フォーレツインキャッスル、北陽台、下高田
			13時～14時	南陽台、丸田谷、辻後、内園



## 「救急医療情報キット」を配付しています ～緊急時の備え～

問 福祉課地域福祉係 ☎801-5826

### ○救急医療情報キットとは？

緊急時（救急隊員が自宅に駆け付けた時など）に、迅速かつ適切な救急医療活動ができるよう、病名・血液型・かかりつけ医・服薬内容・緊急連絡先などを記した用紙を透明なプラスチックなどの入れ物に入れ、冷蔵庫に備えておくものです。



冷蔵庫に保管  
しましょう  
高さ22.5cm



冷蔵庫に  
シールを  
貼りましょう

下記対象者に対し、救急医療情報キットを配付しています。ご希望の方は、申請書をご提出ください。また、救急医療情報シートなど（様式のみ）は、希望する方全員に配付します。町ホームページからも入手できますので、どうぞご利用ください。

対 下記①～④のうち、健康上不安のある方

◇活用イメージ（緊急の病気の場合）

- ①身体障害者等の手帳を所持している人
- ②70歳以上の高齢者のみの世帯に属している人
- ③避難行動要支援者名簿掲載者
- ④その他町長が必要と認めた人

- ①本人（もしくは異変に気付いた近所の人など）が、119番！
- ②かけつけた救急隊員などが、冷蔵庫から救急医療情報キットを取り出します。（冷蔵庫に、ミクンシールを貼って目印にしましょう。）
- ③救急隊員や搬送先での病院などが、救急医療情報キットの医療情報を参考に、適切な救急医療活動を実施します。また、記載された緊急連絡先に連絡します。

年金  
だより

## 障害基礎年金について

申・問

日本年金機構長崎北年金事務所 ☎861-1354

日本年金機構長崎南年金事務所 ☎825-8701

健康保険課年金係 ☎801-5821

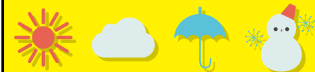
国民年金加入中に、病気やケガ、心の病などのために重い障害が残り、国民年金法により定められた障害等級表1級・2級の状態にある時に支給される年金です。

<障害基礎年金額（令和4年度）>

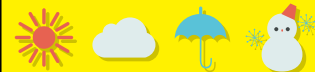
●1級障害・・・年額972,250円 ●2級障害・・・年額777,800円

<障害基礎年金を受けるための要件> 次の1～3のすべての要件を満たした場合に支給されます。

- 1.初診日（障害の原因となった病気やケガで初めて医師の診療を受けた日）において、国民年金の被保険者であること。または、60歳以上65歳未満の方（年金制度に加入していない期間で、老齢基礎年金を繰り上げて受給している方を除く）で、日本国内に住所を有していること。
- 2.保険料の納付要件を満たしていること。
- 3.障害認定日において、法令で定められた障害等級表による1級、または2級の障害であること。  
※障害認定日とは、病気やケガにより初めて医師の診療を受けた日（初診日）から原則として1年6か月を経過した日。または、1年6か月前に症状が固定した日。  
※20歳前に初診日があるときは、20歳に達した時（障害認定日が20歳以後の場合は、その障害認定日）に障害基礎年金を請求し、障害等級表の1級・2級のいずれかに該当する場合、支給されます。（納付要件不要）



## 消費者注意報



### お試しのつもりが、定期購入に！

SNSや動画サイト、検索サイトに表示されるスマホで「お試し価格〇〇円」「初回限定」という広告を見て、サプリメントや化粧品などを気軽に申し込んだところ、「2回目以降が高額な定期購入だった」、「業者と連絡がつかない」という相談が寄せられています。

#### 消費者へのアドバイス

☆インターネットショッピングは通信販売です。通信販売にクーリング・オフ制度はありません。

☆「格安」、「初回限定」の宣伝文句に目を奪われがちですが、「定期購入」「定期コース」などの文字がないかよく確認してください。広告画面をスクロールし最後に小文字で「特定商取引法に基づく表記について」があればクリックし、解約・返品の方法と条件を確認してください。

☆トラブル回避のため、広告画面、申込画面、確認画面をスクリーンショットで保存しておきましょう。

☆業者に連絡をした証拠として、業者の連絡指定時間内に電話、ファックス、メールなどをした記録を残しておきましょう。

☆事業者はサイト上の「特定商取引法に基づく表記」にサイト名、所在地や連絡先などを明記しています。商品についてだけでなく、相手の事もよく調べたうえで注文するようにしましょう。

※テレビショッピングも通信販売になります。注文時に定期購入にならないか確認することが必要です。

困ったときは長与町役場相談窓口又は長崎県消費生活センターへご相談ください。

長与町消費生活相談窓口（☎883-1111）長崎県消費生活センター（☎824-0999）

## インフォメーション information



### はじめてのスマートフォン講座

問 生涯学習課 〒851-2185 長与町嬉里郷 659 番地1 ☎801-5682 FAX883-7151

✉oubo.kyoiku@nagayo.jp

開催月	コース	日時	講座内容	場所	締切
7月	A	27日☎10:00～12:00	スマホを使ってみよう	高田地区公民館 1階談話室	7月8日☎ 必着
	B	27日☎13:00～15:00	スマホカメラを楽しもう		
	C	28日☎10:00～12:00	LINEの基礎知識		
	D	28日☎13:00～15:00	キャッシュレス決済をしてみよう		
8月	A	24日☎10:00～12:00	スマホカメラを楽しもう	勤労青少年ホーム 4階音楽室	8月5日☎ 必着
	B	24日☎13:00～15:00	アプリを使ってみよう		
	C	25日☎10:00～12:00	地図で探してみよう		
	D	25日☎13:00～15:00	LINEの基礎知識		

※5月～令和5年3月までの全44回（毎月広報で2月分ずつ募集）

対 ・町内在住の18歳以上の方  
・スマートフォンを体験してみたい方、または、いまいち使いこなせていない方

定 原則10人（応募者多数の場合、抽選。応募者全員に結果を通知。）

料 無料

申 講座開催月、希望コース（A～D）、氏名、年齢、住所、電話番号、受講経験の有無を記入のうえ、生涯学習課へ提出してください。（生涯学習課窓口、郵送、FAX、メール可）※複数のコースへの申込み可

他 スマートフォンはこちらで準備（スマートフォンの持込可）  
「LINEの基礎知識」については、ご自身のスマートフォンにLINEアプリをインストールし、初期設定を完了したうえでご参加いただきます。



第 45 回長与町文化協会発表大会

問 町文化協会（町民文化ホール内）Tel883-8731  
所 町民文化ホール  
他 主催（出演・出品）  
長与町文化協会（加盟団体・個人）

●芸能部門 舞台発表  
時 6月18日㊥  
開場 10時30分  
開演 11時～12時  
13時～14時30分予定

●音楽部門 舞台発表  
時 6月19日㊤  
開場 13時  
開演 13時30分～14時30分予定

●展示部門  
時 6月18日㊥9時30分～16時  
6月19日㊤9時30分～16時

●囲碁大会  
時 6月19日㊤10時～15時30分予定  
所 老人福祉センター  
他 ご来場の際は、必ずマスクの着用をお願いします。また、検温と健康チェックを行いますので、係員の指示に従いご提示ください。  
コロナ感染状況によっては、中止となる可能性がありますので、予めご了承ください

【お詫びと訂正】  
広報ながよ5月号23ページ 第45回長与町文化協会発表大会の「芸能部門 舞台発表」と「音楽部門 舞台発表」の開演時間の表記に誤りがございました。正しくは、左記（赤字記載）の時間となります。お詫びして訂正いたします。

子どもわくわく体験講座

対 小学生  
申 ①または②の方法で申込みください。  
①「往復はがき」に講座名、氏名、学校、学年、住所、電話番号、保護者氏名、当落統一希望がある場合はその方の氏名を記入のうえ、各施設へ郵送（返信部分には「住所」「氏名」のみ記入）  
②各施設窓口で受講申込書に記入（返信用官製はがきをご持参ください。）  
他 後日はがきで当落を通知します。

長与町公民館 ☎883-2854 FAX883-8414 〒851-2128 嬉里郷636

講座名	開催日時	内 容	定員	料金	締切
水圧・大気圧と表面張力	7月9日㊥ 10時～12時	水を入れたコップの上に紙を置き、逆さにしてもこぼれない。いろいろなもので浮沈子を作る。水が入った容器の中で1円玉やクリップを浮かすとどうなるか。楽しく体験しましょう。 対 小学4～6年生 他 講師 岩永 浩	20人	無料	6月24日㊤

高田地区公民館 ☎856-2779 FAX855-0050 〒851-2127 高田郷2594-1

講座名	開催日時	内 容	定員	料金	締切
楽しい電波教室 （電波ICラジオ制作）	8月6日㊥ 10時～12時	小型ラジオをつくり、電波の勉強をしよう 対 小学4～6年生 他 講師 高木 栄次	10人	無料	7月20日㊤

夏休み短期体験講座

対 申 他 「子どもわくわく体験講座」と同じ。開催日時に㊥、㊤とある場合は、どちらかに申し込みください。

長与町公民館 ☎883-2854 FAX883-8414 〒851-2128 嬉里郷636

講座名	開催日時	内 容	定員	料金	締切
子ども小物づくり教室	㊥7月28日㊥ 10時～12時 ㊤7月29日㊤ 10時～12時	本革を使って小物づくりに挑戦しましょう 対 小学3～6年生 他 講師 吉田 麻子	各15人	800円程度	7月14日㊥
子ども図工教室	㊥8月1日㊥ 10時～12時 ㊤8月2日㊤ 10時～12時	専門講師の指導の下、図画工作に挑戦しましょう 対 小学生 他 講師 石司 絵里、林田 亮	各15人	400円	7月14日㊥
子ども料理教室	㊥8月3日㊥ 10時～12時 ㊤8月4日㊥ 10時～12時	子どもにもできる料理を楽しく作りましょう 対 小学生 他 講師 古山 優子	各16人	500円	7月14日㊥

高田地区公民館 ☎856-2779 FAX855-0050 〒851-2127 高田郷2594-1

講座名	開催日時	内 容	定員	料金	締切
子ども料理教室	㊥7月25日㊥ 10時～12時 ㊤7月26日㊤ 10時～12時	子どもにもできる料理を楽しく作りましょう 対 小学生 他 講師 江藤 美也子	各8人	300円	7月13日㊥
子ども工芸教室 （エコバッグ型友禅体験）	㊥7月28日㊥ 10時～12時 ㊤7月29日㊤ 10時～12時	絵が描けなくても、絵心がなくても、型をつかって染めるので安心です。 対 小学生 他 講師 松尾 直美	各10人	1,000円	7月13日㊥

上長与地区公民館 ☎883-7711 FAX883-0575 〒851-2123 平木場郷41

講座名	開催日時	内 容	定員	料金	締切
おいしいピザ作りに挑戦しよう	7月25日㊥ 10時～12時	生地から作る本格派！おいしいピザ作りに挑戦しましょう 対 小学生 他 講師 池口 久美子	12人	650円	7月12日㊤
子どもおもしろサイエンス	8月1日㊥～3日㊥ 10時～12時 ※3日間とおしの講座になります	ゴムのふしぎ 対 小学生 他 講師 長大附属小 松本 拓 鈴木 滉大	12人	800円	7月19日㊤
子ども美術教室	8月4日㊥ 10時～12時	楽しい思い出を作品にしましょう 対 小学生 他 講師 辻本 健輝	10人	500円	7月21日㊥
マカロニと貝がらで夏のリースを作ろう	8月5日㊤ 10時～12時	マカロニと貝がらを使って楽しい夏のリースを作りましょう 対 小学生 他 講師 岩永 睦子	15人	400円	7月21日㊥



## インフォメーション information



勤労青少年ホーム ☎883-6224 FAX883-5015 〒851-2128 嬉里郷431-1

講座名	開催日時	内 容	定員	料金	締切
夏休み親子 クワガタ虫講座	7月26日㊥ ㊤9時30分～11時 ㊦11時30分～13時	クワガタ虫(ノコギリ、ヒラタなど)の 飼育方法・産卵方法を実践しながら 学びましょう 対 小学生 他 講師 山之内 豪樹 受講については保護者の参加が 必要です。	各12組	1,500円	7月8日㊤
夏休み親子 絵てがみ講座	7月28日㊤ ㊤10時～11時30分 ㊦13時～14時30分	描きたいもの、身近な画材をテーマに、 楽しく描いて好きな人に送りたい 対 小学生 他 講師 辻田 滋子 受講については保護者の参加が 必要です。	各8組	300円	7月8日㊤

働く婦人の家 ☎883-1583 FAX883-2005 〒851-2124 丸田郷351-2

講座名	開催日時	内 容	定員	料金	締切
夏休み 親子パン作り	8月1日㊥ 9時30分～ 12時30分	家庭でできる簡単な手作りパンを親子 で一緒に楽しく作ってみませんか? 対 小学1～3年生 他 講師 中尾 京子 高屋 ひろ子 受講については、保護者の参加 が必要です。	8組 16人	1,000円	7月8日㊤
夏休み 子どもパン作り	8月2日㊥ 9時30分～ 12時30分	とっても可愛いいろんな形のホッカ ホッカのパンと一緒に作りましょう 対 小学4～6年生 他 講師 中尾 京子 高屋 ひろ子	12人	800円	7月8日㊤
夏休み ミニ四駆作り	㊤8月20日㊥ 10時～12時 ㊦8月21日㊥ 10時～12時	ミニ四駆を作りながら動力が伝わる 仕組みを学び、作ったマシンを走 らせましょう 対 小学4～6年生 他 講師 臼井 隆博	各16人	1,200円	7月8日㊤

### ノルディックウォーク in ながよ

☎ 特別養護老人ホームかがやき ☎ 894-5555

時 9時45分～12時 (9時30分～受付)  
対 初心者対象: ウォーキング教室&ショートコース  
経 経験者対象: ロングコース  
定 20人 料 無料  
他 希望者にはボールを無料で貸出します。雨天時の開  
催については、お問合せください。

開催日時	対象者・集合場所
6月7日㊥	初 特別養護老人ホームかがやき
6月16日㊥	経 特別養護老人ホームかがやき
7月5日㊥	初 長与町ふれあいセンター駐車場
7月21日㊥	経 長与町ふれあいセンター駐車場



## スポーツ広場

Let's enjoy sports

### V・ファーレン長崎「長与町サンクスマッチ」開催が決定しました!

特別ブースやハーフタイム抽選会を通して長与町をPRするほか、ナガヨミッくんも会場へお邪魔し、ヴィヴィくんと一緒に試合を盛り上げます!

さらに、親子50組100名様の無料招待も企画! 詳細は後日ホームページやSNSで発信します。当日はぜひご来場いただき、V・ファーレン長崎を応援しましょう!

- 日時 令和4年7月10日㊥ 18時キックオフ
- 対戦チーム いわてグルージャ盛岡
- 会場 トランスコスモススタジアム長崎 (諫早市宇都町27-1)



### 7月15日㊤「町営プール」がオープン!

問 生涯学習課スポーツ振興班 ☎801-5683  
対 みんなで楽しい夏の思い出をつくりましょう。ご家族やお友だちと一緒に、ぜひご利用ください。  
時 7月15日㊤～8月31日㊥※7月23日㊥は休園  
9時～17時 (最終日は午前中まで)  
料 一般: 550円 (回数券11回分5,500円)  
高校生: 440円 (回数券11回分4,400円)  
小・中学生: 220円 (回数券11回分2,200円)  
幼児(4歳以上): 110円 (回数券11回分1,100円)  
※回数券は町営プールで購入可  
他 ・小学4年生以下の遊泳は、危険防止のため、保護者  
同伴でなければ入場できません。  
・新型コロナウイルスの感染拡大状況によって、変更  
の可能性あります。

### 長与町ソフトテニス夏季大会

問・問 町ソフトテニス協会  
(井上) ☎090-1137-4968  
(中村) ☎090-5294-4435  
時 6月26日㊥ 9時～開会 (予備日7月10日㊥)  
所 町テニス広場  
対 以下の3点を満たす方 (1人でも参加可)  
・町内在住者 ・町内勤務の社会人  
・長与町ソフトテニス協会会員  
内 Aクラス (上級)、Bクラス (中級)、  
Cクラス (初心者)  
料 1,000円  
申 電話で申込み  
☑ 6月24日㊤  
他 主催 町ソフトテニス協会

### 結果長与町春季ターゲット・バードゴルフ大会

時 4月22日  
所 長与シーサイドパーク多目的広場  
他 参加者数 20人  
①三井 朝松  
②谷口 富美子  
③面崎 照義





# ガンバリスト

## 第2回長崎リトルペロン選手権大会を開催しました!



若葉きらめき風薫る5月1日、『第2回長崎リトルペロン選手権大会』(全日本リトルペロン協会主催)が長与港で行われました。

リトルペロンとは、長崎、長与町の伝統行事であるペロンを、より多くの人に気軽に楽しんでもほしいという思いから自主製作した小型のペロン船(漕ぎ手6人、

太鼓1人、舵取り1人、計8人乗り)で競漕する長与発の新しいローカルスポーツです。

今大会では、町内から2チーム町外から14チーム、計16チームが熱戦を繰り広げました。長与町のレジャー、マリンスポーツとして盛り上げていきたいです。

文責 全日本リトルペロン協会 前田

## 「広報ながよ」にあなたの写真を載せよう!

### 長与再発見(200字程度)

題材は自由です。ジャンルを問わずご紹介ください。

- ・わたしの地域でこんな行事がありました!
- ・長与町でこんなものを発見しました!
- ・長与町の季節を感じる風景 など

### ガンバリスト(200字程度)

町内にお住まいの方で結成されたグループや団体をご紹介ください。

【申・問】秘書広報課 ☎801-5780

✉hisho@nagayo.jp

〒851-2185 長与町嬉里郷 659-1

【申】掲載申込書に必要事項を記入のうえ、写真を添えて、秘書広報課に持参、郵送、メールのいずれかで申込み。

【他】詳しくは町ホームページをご覧ください。

「こんなまち長与よ」>広報ながよ  
>広報ながよ掲載記事募集



# 図書館だより

vol.394

New Books

## 新しくいった本



### 「図書室のはこぶね」

名取 佐和子/著 実業之日本社

体育会系女子の花音は図書委員の代打を頼まれる。そこで偶然見つけた本に挟まっていたメモから過去の謎を解き明かしていく。



### 「ショートケーキ」

坂木 司/著 文藝春秋

女子大生や洋菓子店の店員などを主人公にした「ショートケーキ」にまつわる甘くてほろ苦い連作短編集。

## お知らせ

### ◎長与の子ども俳句 募集中!

今年も町内の小・中学生の俳句を募集します。用紙は図書館にあります。入選作は、図書館まつりのときに展示します。入選者には賞状と賞品がありますので、ふるってご応募ください。

対象学年 : 小学3年生~中学3年生

募集期間 : 8月31日(水)まで

詳しくは図書館にお問い合わせください。

### ◎<夏の子ども読書クラブ>を行います

本の紹介・絵本の読みかたり・ゲーム・工作を一緒に楽しみましょう♪

時①7月29日(金) ②8月5日(金)

10時~11時40分

(1回のみ参加可)

☑7月8日(金)

定町内の小学1・2年生(各回とも先着15名)

詳しくは図書館にお問い合わせください。

## 今月の特集展示 ※正面玄関入口近くに設けています。



大人向け

食べる喜び



児童向け

①雨の日って楽しい♪  
②<長与の子の心を見つめる教育週間>特集

## 図書館カレンダー

6月

日	月	火	水	木	金	土
				1	2	3
4	5	6	7	8	9	10
11	12	13	14	15	16	17
18	19	20	21	22	23	24
25	26	27	28	29	30	

7月

日	月	火	水	木	金	土
					1	2
3	4	5	6	7	8	9
10	11	12	13	14	15	16
17	18	19	20	21	22	23
24	25	26	27	28	29	30
31						

■ほほえみ号巡回予定日(火曜日・土曜日) ●休館日

※大雨などにより、巡回ができない場合があります。お問い合わせください。

## 長与町図書館

☎883-1799 FAX883-7222

開館時間:10時~18時

ホームページ <https://www.nagayolib.jp/>



パソコンや携帯、スマートフォンから資料の検索や予約ができます。電話・FAX での予約もできます。

## 新着図書

『幸村を討て』 今村 翔吾/著 中央公論新社

『母子草の記憶』 小杉 健治/著 双葉社

『パラレル・フィクション』 西澤 保彦/著 祥伝社

『古本食堂』 原田 ひ香/著 角川春樹事務所

『シェア』 真梨 幸子/著 光文社

『風の港』 村山 早紀/著 徳間書店

『花屋さんが言うことには』 山本 幸久/著 ポプラ社

『戦をせんとや生まれけむ』 若木 未生/著 祥伝社

『月曜日は水玉の犬』 恩田 陸/著 筑摩書房

『センス・オブ・何だ?』 三宮 麻由子/著 福音館書店

『元女子、現男子。』 木本 奏太/著 KADOKAWA

『編集者とタブレット』 ポール・フルネル/著 東京創元社



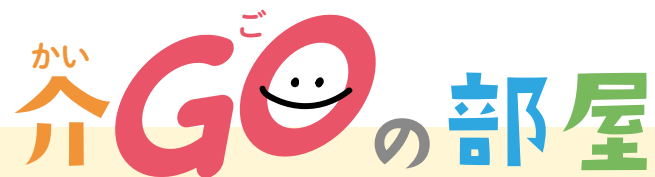


A diagram of a person's torso showing a heart and a pacemaker device connected by a lead.

この治療の適応と判断された場合は、入院して手術を受けることになります。ただ、局所麻酔で



上記のように心臓ペースメーカーは非常に有効で安全な治療です。症状のある方は、ぜひ循環器内科にご相談ください。



医療

住まい

介護

医療サービス等  
提供

介護サービス等  
提供

通院・入院

通所・入所介護

活動の場の紹介

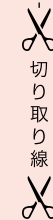
活動への参加

生活支援  
介護予防

地域包括支援センター  
ケアマネジャー

それでは、一番下の『生活支援と介護予防』についてで

今回、具体的な町の取組みの紹介まではたどり着けませんでした。次回はいよいよ身近なお話に入っていきたいと思います。お楽しみに！



日	月	火	水	木	金	土
			1 マイナンバーカード 時間外延長～19時まで 要予約 [p39]	2 ■ 健康相談(イオン タウン長与 9:30～) ♥ ぴよぴよくらぶ [p21]	3 ♥ さくらクラブ [p21]	4
5	6 ♥ さくらんぼ [p21]	7 ♥ 3～4 か月児 健診 ● ノルディックウ ォークinながよ (特別養護老人 ホームかがやき 9:30)[p32]	8 ♥ つくしんぼ [p21]	9 ♥ モグモグ教室 要予約 ♥ フッ素塗布事業 要予約	10 ■ なるほど介護学習 会(13:30～15: 30)場所:老人福祉 センター大ホール ■ 健康相談(長与町 役場 9:30～) ♥ マタニティクッキング 要予約	11
12	13 ♥ 育児相談 (北児童館) ♥ さくらんぼ [p21]	14 ♥ 3歳児健診	15 ♥ 1歳9か月児健診 マイナンバーカード 時間外延長～19時まで 要予約 [p39]	16 ♥ こっこクラブ [p21] ● ノルディックウ ォークinながよ (特別養護老人 ホームかがやき 9:30)[p32]	17	18
19	20 ♥ さくらんぼ [p21]	21 ■ 人権相談特設相談・ 行政困りごとなん でも相談[p25] ♥ 1～2か月児相談 要予約 ♥ 3～4か月児健診	22 ♥ お誕生相談 要予約	23 ♥ 離乳食教室 要予約	24	25
26 マイナンバーカード 臨時開庁[p39]	27	28 ♥ 3歳児健診	29 ♥ 1歳9か月児健診	30	7/1 ♥ さくらクラブ [p21]	2
3	4 ♥ さくらんぼ [p21]	5 ♥ 3～4 か月児 健診 ● ノルディックウ ォークinながよ (ふれあいセン ター駐車場 9:30)[p32]	6 マイナンバーカード 時間外延長～19時まで 要予約 [p39]	7 ♥ モグモグ教室 要予約 ♥ フッ素塗布事業 要予約 ♥ ぴよぴよくらぶ [p21] ■ 健康相談 (イオンタウン長与 9:30～)	8 ■ 健康相談(長与 町役場 9:30～)	9 ♥ パパママ学級 要予約

37



緊急連絡先・相談窓口

水道トラブル担当業者

6月	4	㊥	(有)ミズヤ設備	☎ 850-6895
	5	㊥	大栄設備(株)	☎ 818-3902
	11	㊥	(有)住吉設備	☎ 844-5364
	12	㊥	(有)眞生設備工業	☎ 849-1585
	18	㊥	星野管工設備(株)	☎ 856-1161
	19	㊥	小林設備	☎ 801-7831
7月	25	㊥	(株)イワナガ	☎ 883-3392
	26	㊥	(株)ユートピア	☎ 861-0840
	2	㊥	滑石設備(株)	☎ 856-2512
	3	㊥	(株)リドーム	☎ 850-8850
	9	㊥	(有)島田設備工業	☎ 882-4456
	10	㊥	大栄設備(株)	☎ 818-3902
7月	16	㊥	(株)長与管工設備工業所	☎ 883-2580
	17	㊥	松添設備工事	☎ 849-0032
	18	㊥	(有)マルケン	☎ 884-2541

※対応時間は 8 時～17 時です。

町内放送内容確認サービス  
問 地域安全課消防防災係 ☎801-5782

- 電話での確認  
☎0800-200-3312 (フリーダイヤル)
- メールでの確認【要登録】  
①登録用サイトにアクセス  
http://mobile.nagayo.jp/mail/mobile/  
②空メール送信  
③ガイダンスに従って登録  
「広域地域から選ぶ」を選択

心の健康相談

- 長崎こども・女性・障害者支援センター  
・精神障害の相談 ..... ☎846-5115  
・こころの電話 ..... ☎847-7867
- 西彼保健所 ..... ☎856-5159  
・精神科医師による面接相談 (予約制)  
・保健所職員による電話相談 (随時)
- 役場健康保険課健康増進係 ☎801-5820

悩むより かけて安心 #9110

- ストーカー事案・夫婦間の暴力・児童虐待少年非行・悪質商法・交通問題などの相談
- 警察安全相談電話 ..... ☎823-9110
  - 時津警察署 ..... ☎881-0110

交通事故相談

長崎県交通事故相談所 ..... ☎824-1111  
防犯灯の故障 (球切れなど) は  
地域安全課交通防犯係  
..... ☎801-5662



24時間救急体制 長崎百合野病院 ☎857-3366  
長崎北徳洲会病院 ☎813-5800

夜間急患センター 長崎市栄町2-22 長崎市医師会館1階 ☎820-8699

月曜日～金曜日	内科・耳鼻咽喉科	20時～23時30分
	小児科	20時～翌朝6時
土曜・日曜・祝日	内 科	20時～23時30分
	小児科	20時～翌朝6時

子ども医療電話相談 #8000へ

毎日18時～翌朝 8 時 (ダイヤル回線 ☎822-3308)  
お子さまの急な病気やケガなどの相談

救急医療在宅当番医

6月	5	㊥	森川内科クリニック (内)	☎813-4650	長与
			ひなみこどもクリニック (小)	☎881-2121	時津
	12	㊥	モロキ内科 (内・循・小)	☎883-1105	長与
			えのもと整形外科 (整)	☎881-0012	時津
	19	㊥	てつ耳鼻咽喉科 (耳・アレルギー)	☎801-3005	長与
			山中内科消化器科医院 (内)	☎860-8811	時津
7月	26	㊥	井川内科医院 (内・小)	☎883-1661	長与
			サザンこころのクリニック (心・精)	☎881-7339	時津
	3	㊥	おおふくじ医院 (内・胃・外)	☎883-3532	長与
			やまもと内科 (内・呼)	☎882-8828	時津
	10	㊥	小川クリニック (胃・外・肛)	☎813-5588	長与
			三浦産婦人科 (産)	☎882-7000	時津
7月	17	㊥	きのした眼科 (眼)	☎856-7770	長与
			黒崎医院 (内・小・外)	☎882-2125	時津
	18	㊥	おひさまこどもクリニック (小)	☎800-2187	長与
			近藤医院 (内・外・胃・呼・リハビリ)	☎882-7060	時津

(注) 専門外に関しては診療ができない場合があります。当番医は変更することがありますので、当日の新聞や直接医療機関で確認してください。

長崎市救急医療機関電話案内 (長崎市消防局) ☎825-8199

新型コロナウイルス感染症の症状・体調に関わる相談窓口

まずはかかりつけ医に電話でご相談ください。  
かかりつけ医がない、夜間・休日の場合は、長崎県受診・相談センターにご相談ください。  
長崎県受診・相談センター (土日祝日含む24時間) ☎0120-071-126

マイナンバーカードの  
申請・受取り・更新のための  
臨時窓口開庁について

問 住民環境課 ☎801-5825

時 6月26日㊥ 9時～12時  
※予約不要

内 マイナンバーカード申請、受取り、  
電子証明書更新など

カードの受取り・  
更新だけでなく  
申請も受け付け  
てるよ!



※新型コロナウイルス感染症などの状況により中止となる場合があります。中止となる場合はホームページなどでお知らせします。

広報ながよに関する  
アンケートへご協力ください!

問 秘書広報課 ☎801-5780

広報ながよを皆さまにより親しまれ、魅力ある  
広報誌にするため、アンケートを実施します。  
ぜひ皆さまの率直なご意見をお聞かせください!

【広報ながよに関するアンケート】  
町ホームページ【お問い合わせ・申  
込みフォーム】内【広報ながよに関  
するアンケート】のアンケート  
フォーム (WEB) または秘書広報課  
窓口のアンケート用紙  
で回答してください。

回答は  
こちらから▶



編集後記

先日、V・ファーレン長崎の岩下社長と村松選手、ヴィヴィ君  
や関係者の皆さんが表敬訪問されました。当日は吉田町長とと  
もにミクンもお出迎え♪今後の展望などをお聞かせいただき  
ました。7月10日㊥のホーム戦は「長与町サクスマッチ」とし  
て開催される予定  
です。みんなで応  
援に行きましょ  
う! 目指せJ1! が  
んばれV・ファ  
レン長崎!!



マイナンバーカードの受取りのための  
時間外延長の実施について

問 住民環境課 ☎801-5825

マイナンバーカードは平日時間内 (8時45分～17時30分)  
以外にも下記の日程で受取りが可能です。

時 第1・第3水曜日 (祝日除く) 17時30分～19時  
※事前予約制

所 住民環境課住民係窓口

内 マイナンバーカード受取りのみ

申 17時までに住民環境課へ電話または窓口で予約  
※予約なしの受取り不可。19時までに来庁されない  
場合はキャンセルとなります。予約をキャンセルす  
る場合は必ずご連絡ください

他 交付通知書に記載の必要書類を持参ください。

第4次長与町男女共同参画計画  
策定に伴うアンケートのお願い

問 政策企画課 ☎801-5661

町では、平成30年に「長与町第3次男女共同  
参画計画」を策定し、その推進に取り組んでいま  
す。今年度は、計画期間の終了年度となっており、  
次期計画の策定に当たり、町民の皆さまの意識  
やニーズを把握し、町の現状を踏まえた計画とす  
るためのアンケート調査を行います。

アンケートを6月下旬に郵送させていただきます  
ので、率直なご意見をお知らせくださいますよう  
よろしくお願いいたします。

対 6月1日現在で町内にお住まいの18歳以上  
の男女合わせて2,000人 (無作為抽出)

人口のうごき

	令和4年5月1日現在	(前年同月比)
人口	40,624人	-474人
世帯	17,209世帯	2世帯
男	19,366人	-255人
女	21,258人	-219人

4月中のうごき			
出生	31人	転入	185人
死亡	28人	転出	178人



## 長与町国際交流協会主催国際理解セミナー

世界がもし  
100人の村だったら

～100人の村 あなたもここに生きています～

『世界には 63 億人の人がいますが、もしそれを  
100 人の村に縮めると、どうなるのでしょうか』

世界を駆け巡ったメール『世界がもし 100 人の村だったら』を再話した著者、池田香代子さんをお呼びし、今なお  
解決されない世界の問題について、グローバルな視点から  
分かりやすくお話していただきます！

今こそ、国際理解を通し平和について考えるきっかけを  
持ってみませんか。



## 講師 池田香代子氏

東京生まれ。ドイツ文学翻訳家。

2001 年 9 月のアメリカ同時多発テロを受け  
社会に目を向けるようになり、同年「世界がもし  
100 人の村だったら」を C・ダグラス・ラミス氏と  
再話し、出版。その印税で「100 人村基金」を立  
ち上げ、アフガン難民などの支援を行う。

開場 13:00

開演 13:30 (約 90 分)

定員 **50名 (先着順) 無料**

申込方法 電話、メール、協会HPから事前申込

会場

長与町公民館 大ホール

(西彼杵郡長与町嬉里郷 636)

※役場駐車場も利用可能です。

## 【申込みおよび問合せ先】

長与町国際交流協会 長与町嬉里郷 659-1 長与町役場政策企画課内

電話: 801-5661 メール: [kikaku@nagayo.jp](mailto:kikaku@nagayo.jp)

協会 HP: <http://www.nagayo-kokusai.com/index.html>

後援: 長与町、長与町教育委員会