

2023

1

No.802

広報

# ながよ

謹  
賀  
新  
年



## CONTENTS

- 特集  
2 新年のごあいさつ
- 4 Nagayoの情報通
- 16 地域POWER
- 18 長与よかとこめぐり
- 19 子育てガイド
- 23 くらしの情報
- 27 インフォメーション  
(各種イベント・講座情報)
- 29 スポーツ広場
- 30 ガンバリスト
- 31 健康テラス  
介GOの部屋
- 32 ふくし通信
- 33 図書館だより
- 34 お正月お年玉クイズ
- 36 掲示板
- 37 カレンダー
- 38 緊急連絡先  
相談窓口
- 39 自治会ベビー  
長与町から自治会が  
なくなっちゃったら

広報ながよは、  
以下のコンテンツから  
ご覧いただけます

マチイロ



nagasaki  
e-books



マイ広報紙



長与町長  
吉田 慎一

あけまして  
おめでとう

新年あけましておめでとうございます。

皆さまにおかれましては、輝かしい新年をお迎えのことと心からお慶び申し上げます。平素から町政推進につきまして、ご支援やご協力を賜り厚く御礼申し上げます。

昨年を振り返りますと、新型コロナウイルス感染症の広がりが収束することなく、年明け早々第6波、夏場には第7波と言う大きな波が全国を襲いました。しかしながら、ワクチン接種の普及や基本的な感染症予防対策の定着などのおかげで、これまでの厳しい制限が緩和され、徐々にではありますが、各種イベントや経済活動が再開され始めました。

本町におきましても、ワクチン接種の推進や家計急変世帯への給付金の支給をはじめ、「ながよミッコン商品券」の発行による地域経済対策などを実施してまいりました。その他にも、ありのままの自然を生かした農業体験・漁業体験などを通して、交流人口の拡大と農山漁村地域の活性化を目的とした、「ながよグリーン・ツーリズム」など、新たな取り組みもスタートいたしました。

また、平和事業の取り組みとして、長与駅に続いて道ノ尾駅に原爆救援列車モニュメントを設置しました。このモニュメントには、原爆救援列車の活躍とその基点となった道ノ尾駅を後世に伝え、平和への祈念と被爆体験を継承する役割があります。これからも本町は、かけがえのない平和への想いを町内外に発信し続けてまいります。

さて、これから新しい年を迎える訳でございますが、本年は、いよいよ複合施設(図書館と健康センター)の基本設計が始まる年となります。これまでさまざまな議論を重ね、ようやく一つの形が見えてくることとなりますが、令和9年の開館に向けて、一歩ずつ歩みを進めてまいりたいと思います。その他にも、高田南土地区画整理事業や都市計画道路西高田線などの大型事業につきましても、完成に向けて着実に進めていくとともに、昨年民間企業が町内に開設したサテライトオフィス、コワーキングスペースをはじめ、令和5年度から県立大学シーボルト校にて供用開始を予定している「産学共同研究センター」が地域活性化の拠点として動き出すなど、長与町から新たなチャレンジがスタートする年になるものと期待しております。

今後も、町政の推進にあたっては、職員一丸となって邁進してまいりますので、町民の皆さま方にはご指導・ご鞭撻のほど、何卒よろしくお願い申し上げます。

新年の門出にあたり、町民皆さまにとって素晴らしい1年になりますよう、ご健康とご多幸をご祈念申し上げ年頭の挨拶といたします。



長与町議会議長  
山口 憲一郎

あけましておめでとうございます。

町民の皆さま方におかれましては、新しい年の幕開けを健やかにお迎えのことと存じます。長与町議会を代表し、謹んでお慶びを申し上げます。

日頃より、長与町議会への深いご理解と議会活動に対する温かいご支援・ご協力を賜り、厚く御礼申し上げます。

昨年、長崎県は西九州新幹線の開業などにより大きな変革期を迎え、本町におきましても新図書館等複合施設の建設に向けて、大きく前に進んだ一年でありました。

一方で、未だに収束をみない新型コロナウイルスについては、町民の皆さまの生活に多大な影響を及ぼしております。また、ロシアによるウクライナ侵攻などにより、原油価格や原材料費が高騰し、物価も上昇傾向にあります。町議会ではロシアに対し、「ロシアによるウクライナ侵攻に対し厳重に抗議する決議」を全会一致で可決いたしました。

そのほかの課題に対しても、町と連携を図りながら円滑に対応してまいります。

本年は統一地方選挙の年となります。残りの任期を議員一丸となって、皆さまの負託に応えることができますよう、努力いたします。

結びになりますが、新年が町民の皆さまにとりまして素晴らしいものになるよう、心より祈念申し上げ、新年の挨拶とさせていただきます。

## 新型コロナワクチン接種についてのお知らせ (12月14日現在)

問 長与町新型コロナワクチン予防接種コールセンター 平日9時～17時 (土日祝除く)  
☎050-3733-0956 FAX 050-3819-8153

### オミクロン株対応2価ワクチンの接種について

対象:初回(1・2回目)接種が完了した12歳以上のすべての方(1人1回まで)  
追加接種の間隔:3か月以上 接種方法:集団接種または個別医療機関での接種

#### 「集団接種を実施します」

使用ワクチン:オミクロン株(BA.4-5) 対応 2 価ファイザー社ワクチン  
対 初回接種が完了した **12 歳以上**で、前回接種から 3 か月以上経過した方  
問 集団接種予約システムからのご予約 (下記二次元コード)、またはコールセンターへお電話ください。  
他 小学生の方は保護者同伴必須。16 歳未満の方は予診票への保護者の署名・連絡先の記載必須。

集団接種日	受付時間	会場
1月21日①	14時30分～17時30分	健康センター(高田郷)

### 小児(5-11歳)の接種について～集団接種を実施します(1回のみ)～

使用ワクチン:小児(5-11 歳)用ファイザー社ワクチン

集団接種日	受付時間	会場
1月21日①	13時45分～14時30分	健康センター(高田郷)

対 集団接種予約システムからのご予約 (下記二次元コード)、またはコールセンターへお電話ください。  
他 ・保護者同伴及び予診票への保護者の署名・連絡先の記載必須。  
・個別接種をご希望の場合、町内で実施をしているのは下記医療機関です。

医療機関名	住所	接種曜日	電話
長崎北徳洲会病院	北陽台 1-5-1	毎週月曜日 15 時	813-5800 ※予約受付は平日 10-12 時のみ
女の都病院	高田郷 849-18	毎週木曜日 15 時半～16 時	847-8383
もり小児科	嬉里郷 448	毎週火曜日 15 時半～17 時	887-3458

### 県接種センター(県庁1階)での接種もご検討ください(金・土・日曜日)

使用ワクチン:オミクロン株(BA.4-5) 対応 2 価モデルナ社ワクチン  
対 初回接種が完了した **18 歳以上**で、前回接種から 3 か月以上経過した方  
問 令和 5 年 2 月 5 日①までの金・土・日曜日のみ開設 (12 月 30 日～1 月 1 日を除く)  
問 予約システムからのご予約 (右記二次元コード)、またはコールセンターで予約  
長崎県新型コロナワクチン接種コールセンター ☎0120-502-439 (フリーダイヤル)



▲県接種センター  
予約はこちら

最新の情報は  
町ホームページで  
ご確認ください。



ワクチン接種に  
ついて



町内医療機関  
予約受付状況



集団接種  
予約システム

### ●年末年始期間中に帰省される方は

- ・帰省前及び帰省先から戻った際に検査を受けましょう。  
特に、オミクロン株対応ワクチン未接種の方は、オミクロン株対応ワクチンを接種していただくとともに、積極的に検査を受けてください。
- ・無料検査については右の二次元コードを参照

▶新型コロナウイルス  
関連情報



令和4年度九州地区  
子ども会育成連絡協議会表彰受賞  
—長与町子ども会育成会連絡協議会 副会長 堀川政則様—

堀川様は、平成4年度から長与町子ども会育成会連絡協議会の役員として活動され、長年に渡って長与町の子ども会活動の指導や育成にご尽力されたとして受賞されました。おめでとうございます。今後なお一層のご活躍とご健勝をお祈りいたします。



令和4年度 長崎県社会教育委員  
連絡協議会顕彰受賞  
—長与町社会教育委員 山下彦幸様—

山下様は、平成28年度から長与町社会教育委員として、町の社会教育の推進にご尽力されたとして受賞されました。おめでとうございます。今後なお一層のご活躍とご健勝をお祈りいたします。



百歳の長寿を祝って  
—大正11年 11月16日生まれ 川西ツルエ様—

町より、お誕生日に訪問し、お祝いの言葉と記念品をお贈りしました。  
徳島でお生まれになって結婚を機に長崎に来られた川西さん。若い頃から活動的で、いろんな仕事をされ、長崎くんちの時にはとうもろこしを焼いて実演販売、76才の時には、四国八十八カ所めぐりや高野山参りをされたそうです。  
編み物や歌うことが好きで、何でもよく食べることが長寿の秘訣とのこと。どうぞこれからも生き生きと元気で過ごしてください。



花園出場!  
がんばれ北陽台高等学校ラグビー部!

第102回全国高校ラグビー大会に、長崎県代表として長崎北陽台高等学校が、5年連続21度目の出場を決めました。12月12日には吉田町長への花園出場報告と健闘を誓いました。  
白丸智之祐主将ら選手3人は「今まで練習してきた成果を発揮して、目標のベスト4に向けて頑張りたい。」と力強く抱負を述べました。大会は12月27日から開催され、Bシードに選ばれた北陽台高校は、12月30日の2回戦から出場します。みんなで応援しましょう!

## 民生委員・児童委員の退任について

令和4年11月末をもちまして、以下の方々が任期満了に伴い退任されました。  
長い間、様々なまちの福祉に関する活動にご尽力いただきました。誠にありがとうございました。



中村 豊美さん（ニュータウン西Ⅰ）	林田 わかえさん（ニュータウン西Ⅱ）	鶴田 輝男さん（池山東部）
井川 剛一さん（まなび野東）	上 嶋 カヲルさん（日当野）	岩永 紀久臣さん（内園）
田中 章喜さん（南陽台南部）	堤 繼治さん（百合野第2団地北部）	内山 裕司さん（東高田）
松田 尚子さん（下高田）	山川 洋一さん（嬉里谷）	平野 義久さん（三彩東部）
帯田 直康さん（上斉藤・毛屋白津）	辻 初義さん（岡中央）	古川 美千代さん
		主任児童委員（高田中学校）

## 長与町まち・ひと・しごと創生推進会議が開催されました！



11月8日、長与町水道局で開催し、「本町の人口減少対策に対応するための取組」について、各委員の皆さまより、様々なご意見を頂きました。「幸福度日本一のみち」を創るため、今後さらに取組を進めていきます。

## 支えあい「ながよ」推進協議体 便り

ー協議体は、地域の支えあいを考え実現させることを目的として発足しましたー

11月22日、地域の支えあいに関する学習会を開催しました。公益財団法人さわやか福祉財団より鶴山芳子理事を講師としてお招きし、37名の参加がありました。なぜ今地域住民同士の支えあいが必要なのか、長与町はどのような状況なのか、他の市町ではどのようなことが行われているのかということについて理解を深めました。

参加者からは、「地域住民の助け合いは必要だと思うが、なかなか助け合うことができていない。必要性を感じた。」「自分たちが行っている活動からどうやって広げていこうか考えたい。」といった声がありました。また「まずは自治会などの地域団体にきちんと理解してもらう必要があるのでは?」といったご意見もありました。地域団体の方々にも少しずつ説明を行ってまいりましたが、まだまだ周知活動を強化しなければならぬという課題も見えてきました。これからも地域住民のみなさんとより良い地域づくりを進めていきたいと思ひます。



## 住民税非課税世帯などに対する電力・ガス・食料品等価格高騰緊急支援給付金（1世帯当たり5万円）の受給には手続きが必要です。

申請期限 1月31日（火）

☎ 福祉課 ☎ 801-5771（直通）☎ 883-1111（代表）

### 住民税非課税世帯

令和4年9月30日時点で長与町に住民登録があり、世帯全員の令和4年度住民税均等割が非課税の世帯です。ただし、世帯全員が、住民税が課税されている他の親族などの扶養を受けている場合は対象外となります。

**対象と思われる世帯に対して町から「確認書」を郵送しています。**

世帯状況により、支給対象とならない場合がありますので、確認書の内容を確認してください。

○世帯の中に、令和4年1月2日以降に転入した方がいる場合 ⇒ **申請が必要です。**

申請書に必要事項を記入して、その他の必要書類と一緒に役場に郵送してください。

※その他の必要書類 ・申請者（世帯主）の本人確認書類  
・申請者（世帯主）の給付金受取口座が確認できる書類

### 家計急変世帯

予期せず令和4年1月から令和4年12月までの家計が急変し、世帯員全員が令和4年度分の住民税が非課税である世帯と同様の事情にあると認められる世帯。⇒ **申請が必要です。**

ただし、世帯全員が、住民税が課税されている他の親族等の扶養を受けている場合は対象外となります。

申請書と申立書に必要事項を記入して、その他の必要書類と一緒に役場に郵送してください。

※その他の必要書類 ・申請者（世帯主）の本人確認書類  
・申請者（世帯主）の給付金受取口座が確認できる書類  
・「令和4年度中の任意の1か月の収入」の状況が確認できる書類（給与明細など）

**お願い** コロナウイルス感染症対策のため、郵送での提出にご協力ください。

★「申請書」「申立書」は福祉課または町ホームページから入手可

## 『子育て世帯生活支援特別給付金（ひとり親以外の低所得の子育て世帯分）』の申請はお済みですか？

申請期限 2月28日（火）

☎ 福祉課 ☎ 801-5886 ☎ 851-2185 長与町嬉里郷659番地1

低所得者の子育て世帯（ひとり親世帯を除く）に対し、生活支援を行う観点から支給します。

※配偶者からの暴力を理由に避難をされている方は、避難先で給付金を受け取れる場合がありますのでご相談ください。

### ■対象児童

平成16年4月2日～令和5年2月28日生まれの児童（障害児は平成14年4月2日生まれ以降）

### ■支給対象者

次のいずれかを満たす者

①令和4年度（令和3年分）住民税（市町村民税均等割）が非課税の方※1

②令和4年1月以降に、新型コロナウイルス感染症の影響で家計が急変し、収入が住民税非課税と同等の水準※2になった方

※1・児童の生計を維持する程度の高い者。児童手当、特別児童扶養手当を受給している場合は、その受給者。

※2・児童の生計を維持する程度の高い者。

### ■支給金額

児童1人あたり5万円

### ■手続きなど

【①に該当する方】

児童手当、特別児童扶養手当受給者には6月末に振込済みです。

ただし、未申告の方は所得申告が必要です。高校生以上の子どものみ養育している世帯は、申請書を7月上旬に送付しています。要件に該当しており、案内の通知がきていない場合はご連絡ください。

【②に該当する方】

申請が必要です。申請書（町ホームページまたは窓口で入手可）を記入のうえ、必要書類を添付し子ども政策課へ提出してください。詳細は町ホームページをご確認ください。



▲詳しくはこちら

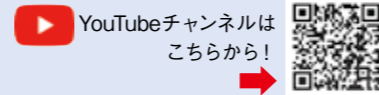
# 長崎税務署 からのお知らせ

連 載  
最終号

令和5年を迎え、いよいよ令和4年分の確定申告の時期が近づきました。  
今年の確定申告は、スマホ申告などを活用して、ご自宅での申告にチャレンジしてみませんか？  
以下でご紹介するように、国税庁のホームページなどで、確定申告に関する情報を掲載しておりますので、ぜひご利用ください。  
併せて、確定申告会場のご案内も掲載しております。申告会場が変わっておりますので、来場される方は、ご確認の上、お越しください。

## STEP 01 国税庁の動画チャンネルをチェック！

YouTubeの国税庁動画チャンネルでは、e-Taxで申告する方法などをご紹介します。  
申告書作成前に、ぜひチェックしてみてください。



## STEP 02 e-Taxにチャレンジ！

申告方法を確認したら、「確定申告書等作成コーナー」で実際に申告書の作成にトライしてみましょう！  
前月ご紹介した、①マイナンバーカード方式、②IDパスワード方式による申告書の作成・提出のほか、作成した申告書を印刷し郵送する方法によることも可能です。

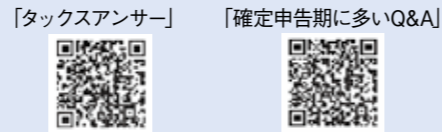


## STEP 03 各種問合せ窓口を用意しております！

不明な点がありましたら、以下の問合せ窓口をご利用ください。  
お電話による問合せのほか、チャットボット「ふたばちゃん」へのオンライン質問も可能です。



- ◆e-Taxの操作方法に関するお問合せ  
国税庁ヘルプデスク TEL:0570-01-5901 月曜日～金曜日（休祝日を除く）8:30～17:00
- ◆税に関するご質問  
国税庁HPに掲載しております「タックスアンサー」や「確定申告期に多いQ&A」をご覧ください。
- ◆電話によるお問合せ  
長崎税務署 TEL:095-822-4231 月曜日～金曜日（休祝日を除く）8:30～17:00  
自動音声案内にしたがって、一般的な税のご質問は「1」を、税務署へ個別のお問合せは「2」を選択してください。



## 確定申告会場のご案内

<b>場 所</b>	長崎新聞文化ホール『アストピア』 (受付時間:9時～16時)	<b>アクセス</b>	電車:茂里町電停から徒歩2分 J R:浦上駅から徒歩3分 バス:ココウォーク茂里町バス停から徒歩2分
<b>住 所</b>	長崎市茂里町3-1		

～ご来場される方へお願い～

- 申告会場では、原則、ご自身のスマートフォンにより申告していただきますので、お持ちの方はご持参ください。
- 専用駐車場・駐輪場はございませんので、お越しの際は、公共交通機関をご利用くださいますよう、お願いいたします。
- 申告会場への入場には、入場整理券が必要となります。以下の方法により、入場整理券の取得をお願いいたします。

### 入場整理券の取得

① LINE アプリによる  
事前発行

国税庁の公式LINEから  
予約することができます！

※令和5年2月6日①から  
申込可能です

②会場当日配付

入場整理券	
会場名	●●●●
発行日	2023/●/●
入場時間	9:00～10:00

入場整理券の当日  
配付は、配付の状  
況により早めに終  
了する場合がありますので、ご了承ください。

## スマートフォンによる確定申告説明会

長崎税務署職員による「スマートフォンを使った確定申告説明会」が開催されます。  
必要書類とスマホをお持ちいただければ、自らの操作で令和4年分確定申告書の作成から提出(送信)までが可能です。初めての申告の方でも簡単な操作で実際の申告書が作成できます。

翌年以降、自宅からスマホで申告ができるようになる為にも、ぜひこの機会をご利用ください。

時 令和5年1月31日①

① 10時～11時30分 ② 13時～14時30分 ③ 15時～16時30分

所 長与町公民館会議室(長与町図書館裏)  
申 長崎税務署個人課税第一部門にて事前予約  
☎ 822-4231(自動音声「2」で案内します)

問 内容に対するお問合せは、長崎税務署個人課税第一部門  
☎ 822-4231(自動音声「2」で案内します)

☑ 1月20日①

他 定員になり次第締め切り。お早めにお申し込みください。

当日は、お持ちのスマホ、マイナンバーカード(お持ちでない方は運転免許証・健康保険証等本人確認書類)、申告に必要な書類(令和4年分の源泉徴収票・控除証明等)が必要です。



## 税理士会が行う 無料申告相談センター (九州北部税理士会による税務支援事業)

時 2月7日①～2月9日①

9時～15時(9日は13時まで)

所 サンプリエール5階(長崎市元船町2-4)

問 九州北部税理士会(092-473-8761)

他 必要なもの

前年の申告書の控え

次に該当する場合は、受け付けていません。

- 当会場での相談が今年で3回目以上の方
- 前年分の所得金額が600万円を超える方(事業所得、不動産所得がある方は、前年分の所得金額300万円超)
- 消費税の還付申告を行う方、また前々年分の消費税の課税売上高3,000万円超
- 給与収入800万円・年金収入600万円超または高額な配当収入がある方
- 土地・建物等および株式等の譲渡所得や仮想通貨・FXの取引がある方
- 相続税・贈与税の申告または相談を行う方

※以上のほかにも、高額な所得と判断された方は相談をお断りすることがございます。

## 源泉徴収義務者の皆さまに送付していた年末調整関係手引等(「年末調整のしかた」、「源泉徴収税額表」及び「給与所得の源泉徴収票等の法定調書の作成と提出の手引」)について

問 長崎税務署 法人課税第5部門  
☎ 822-4231(内線8254)

行政のデジタル化を踏まえ、見直しを行うこととなり、今後は、年末調整関係手引などに代えて、改正事項(昨年からの変更点)や国税庁ホームページなどを案内したリーフレットの送付となりますので、ご理解いただきますようお願い申し上げます。

国税庁ホームページはこちら▶  
(年末調整がよくわかるページ)



【お問合せ】 長崎税務署 個人課税第1部門 TEL:095-822-4231 自動音声案内にしたがって「2」を選択してください。

## 2月7日(火)から町県民税申告が始まります

問 税務課住民税係 ☎801-5785

令和5年1月1日(日)時点で長与町に住所を有する方のうち、以下に該当する方は町県民税申告が必要です。ただし、所得税の確定申告予定の方は、同内容の町県民税申告をする必要はありません(長与町役場会場で確定申告の受付は、2月16日(金)からとなります)。また、新型コロナウイルス感染症対策のため、郵送による提出にご協力ください。

- 困 ●事業所得、配当所得、雑所得(公的年金に係る所得を除く)、一時所得、譲渡所得などがある方
- 給与または公的年金等の所得がある方のうち、その他の所得がある方
  - 医療費控除などの各種控除を受けたい方(※確定申告の必要はないが、町県民税申告に各種控除を受けたい方も含む)
  - 昨年1年間収入がなかった方で、公営住宅に入居している方や国民健康保険に加入している方
- 必要なもの
- 町県民税申告書(お持ちの方のみ)
  - マイナンバーがわかる書類
  - 源泉徴収票・控除証明など
- ※医療費控除明細書・収支内訳書は、事前に指定の様式に作成ください。用紙がない方は、申告会場で速やかに作成できるよう、あらかじめ準備してお越しください。

所 水道局3階

※税務課窓口では受付を行いません

時 2月7日(火)～3月15日(金)9時～11時、13時～16時  
※確定申告期間と重なると毎年大変混み合いますので、可能な限り2月15日(金)までにお越しください。

入場整理券について

申告を行う方は、「入場整理券」が必要となります。午前9時までは水道局1階に、午前9時以降は水道局3階に置いてありますので、必要分を当日にお取りください(お1人で複数名分申告される方は、人数分の整理券が必要です)。「入場整理券」は、午前午後それぞれ70枚と数に制限があります。また、事前の予約や、翌日以降分の配布は行いませんのでご注意ください。

会場内の新型コロナウイルス感染症対策について  
入場人数の制限や検温、マスク着用の徹底、定期的な換気の実施、消毒・飛まつ対策などを行います。来庁される方におかれましては、必ずマスクを着用いただき、長与町役場会場入口での検温にご協力ください。また、できる限り付き添いのご遠慮いただきますとともに、体調がすぐれないときはご来場を控えていただきますようお願いいたします。

## ご家族やご友人でUターン・Iターンをご検討の方は いらっしゃいませんか

今、地方への移住が人気を集めています!特にこのコロナ禍でさらに地方移住の需要が高まっています。

スーパーやドラッグストアなど商業施設が充実していて日常の買い物も便利!バスやJRを使って長崎市などへもアクセスしやすい場所にあります。また、町内に医療機関が多く、安心して暮らすことができます。大村湾をはじめとした自然に囲まれた「適度に都会、適度に田舎」そんな長与町で暮らしてみませんか?子育て・学校教育・婚活サポート・健康イベントなど町でもさまざまな取組を行い、遊び心のあるイベントが盛りだくさんです!

### 移住相談会のご案内

#### ①オンラインながさき 移住相談会 ※事前申込制

詳しくは  
こちら→



ながさき移住ナビ

日時:2月4日(土)  
11時～16時

内容  
オンライン上にバーチャル会場をオープン。時間内であれば好きな時間で自由に入出することが可能です!  
個別相談ブースでは、市町担当者と相談でき、待合・資料ゾーンでは、各市町の紹介動画やパンフレットを見ることができます。

予約  
ながさき移住ナビの専用申込ページからご予約ください。  
※申込は「ながさき移住ナビ」HPで、事前にながさき移住クラブの会員登録を行ってください。

#### ②長崎エリア 移住&転職相談会 ※事前申込制



町移住サポートサイト  
ながよ暮らし

日時:2月11日(土)  
12時～17時

場所:福岡市博多区博多駅中央街1-1  
(JR博多シティ10階会議室I+J)

内容:仕事や暮らし、支援のこと  
1枠45分で長与町のほか、長崎市や時津町の話も聞けます。

予約:QRコードから専用ページにてご予約ください。

移住支援金について ※予算に限りがあります。詳しくはHPをご覧ください。

#### ①東京圏からの移住支援金【世帯:100万円/単身:60万円】

※子育て加算(18歳未満1人につき30万円の加算)

#### ②子育て世帯 移住支援補助金【世帯:35万円】



移住HP「ながよ暮らし」

### お仕事探しは「ジョブナビ」へ

「ジョブナビ」は長崎県が運営する県内就職応援サイトです。企業情報や求人、イベント・セミナーの情報などをメールでお知らせします。



ジョブナビ

QRコードから  
検索してみよう!



### 相談窓口

#### 移住サポートセンター

窓口:長崎本部(長崎県庁内)  
時間:月～金 9時～17時  
(祝祭日、12/29～1/3を除く)  
場所:長崎市尾上町3-1  
電話:095-894-3581

#### 長与町

窓口:政策企画課(役場3階)  
時間:月～金 9時～17時  
(祝祭日、12/29～1/3を除く)  
電話:095-801-5661  
メール:kikaku@nagayo.jp

## 税に関する作文 – 優秀作品 –

税について正しい理解と関心を深めることを目的として募集した作文の中から、次の方々が優秀作品に選ばれました。

### 中学生の部

- 九州北部税務関連団体連絡協議会会長賞  
池田 脩真(長与第二中3年)  
「税が与えてくれたこと」
- 長崎税務署管内納税貯蓄組合連合会会長賞  
小川 百花(長与中3年)  
「学校に行けることへの感謝」  
谷川 恵菜(高田中3年)  
「めぐりめぐる税金」
- 長与町長賞  
本川 美結(長与中3年)  
「心のこもった納税を」  
神津 扶季(長与第二中3年)  
「税金の大切さと使い道」  
松尾 葵(高田中3年)  
「私が税金を納めることで」
- 長与町教育長賞  
江崎 星奈(長与中3年)  
「私たちを守り、支える税」  
深井 ひばり(長与第二中3年)  
「身近にある税」  
小田 花楓(高田中3年)  
「義務教育のありがたさ」

## 長崎県議会議員一般選挙および長与町議会議員一般選挙の投票立会人を募集します

選挙に対する関心を高めるとともに、投票が公正に行われることを目的として、下記の要領で投票立会人を募集します。（両方の選挙の期日前投票・投票日の立会人にご応募されても結構です。）

### ◇日時

	長崎県議会議員一般選挙	長与町議会議員一般選挙
期日前投票	4月1日①～4月8日① 8時30分～20時	4月19日②～22日① 8時30分～20時
投票日	4月9日② 7時～20時	4月23日② 7時～20時

### ◇応募資格

町内在住の有権者の方  
（選挙時に選挙人名簿に登録されている方）

### ◇投票立会人の主な仕事

- ・投票所の開閉に立ち会うこと。
- ・最初の投票をする際に、投票箱が空であることの確認に立ち会うこと。
- ・投票が公正かつ適正に行われているか立ち会うこと。
- ・投票時間終了後、投票箱の封鎖に立ち会うこと。

### ◇募集人数

【期日前投票】 各日2人  
【投票日当日】 各投票所3人

### ◇立会場所

【期日前投票】 役場1階町民ホール  
【投票日当日】 自分が所属する投票区の投票所

### ◇応募方法

- はがき、FAX、Eメールで申込む場合  
①住所②氏名③生年月日④電話番号⑤所属する政党（所属する政党がなければ無所属と記入）⑥立会希望日（複数日希望可）を記入のうえご応募ください。※次ページの希望調査票もご利用できます。
- ホームページの申込フォームで申込む場合  
右のQRコードからお申込みください。  
※応募者多数の場合は抽選のうえ、結果を通知します。

### ◇報酬

【期日前投票】 9,600円  
【投票日当日】 10,900円  
※所得税を差し引いた額を支給します。  
※昼食は選挙管理委員会で準備します。  
※マイナンバーカードまたは個人番号通知カードの写しを提出していただきます。該当する方には後日お知らせします。

### ◇注意事項

投票立会人は、ひとたび承諾して立会人になった以上は、その公益代表としての責務上、病気その他やむを得ない事故等正当な理由がある場合を除き、辞職することはできないことになっており、また、正当な理由がなく職務を怠ったときは罰則の適用があります。

### ◇応募締切

2月17日③必着

### ◇応募・問い合わせ

〒851-2185 長与町嬉里郷659番地1  
長与町選挙管理委員会  
☎883-1111 FAX883-1464  
Eメール somu@nagayo.jp

申込みフォームはこちら▶  
若い世代の方の応募も  
お待ちしております。



## 期日前投票および投票日投票における投票立会人日程調査票

① 長崎県議会議員一般選挙

② 長与町議会議員一般選挙

【申込期限：2月17日③】

### ① 長崎県議会議員一般選挙

#### 【期日前投票】

期間：4月1日から4月8日まで 8時30分～20時  
場所：長与町役場 1階町民ホール

#### 【投票日当日】

日時：4月9日③ 7時～20時  
場所：ご自分の投票区の投票所

期日前投票								投票日
4/1	4/2	4/3	4/4	4/5	4/6	4/7	4/8	4/9
土	日	月	火	水	木	金	土	日

※ご都合の良い日に○を付けてください。（複数日に記入可）

### ② 長与町議会議員一般選挙

#### 【期日前投票】

期間：4月19日から4月22日まで 8時30分～20時  
場所：長与町役場 1階町民ホール

#### 【投票日当日】

日時：4月23日③ 7時～20時  
場所：ご自分の投票区の投票所

期日前投票				投票日
4/19	4/20	4/21	4/22	4/23
水	木	金	土	日

※ご都合の良い日に○を付けてください。（複数日に記入可）

## 長与町議会議員一般選挙立候補予定者説明会を開催します

4月23日執行予定の長与町議会議員一般選挙の「立候補予定者説明会」を開催します。立候補を予定されている方は、必ずご出席ください。

なお、会場の都合により、出席者は立候補予定者1人につき3人以内とします。

◇日時 2月14日④ 14時～

◇場所 南交流センター

◇内容 立候補届出書類・選挙運動・選挙運動に関する収支報告・選挙公営に関することなど

◇問い合わせ 〒851-2185 長与町嬉里郷659番地1 長与町選挙管理委員会  
☎883-1111 FAX883-1464 Eメール somu@nagayo.jp

住 所	長与町
氏 名	
生年月日	
電話番号	- -
所属政党	※所属政党がなければ「無所属」と記入。

※ 応募者多数の場合は、選挙管理委員会で抽選のうえ決定します。

## (農業者の皆さまへ) 肥料価格高騰対策事業のご案内

肥料価格の高騰による農業経営への影響緩和のため、化学肥料の低減に向けて取り組む農業者の皆さまの肥料費を支援します。

○支援の対象となる肥料：令和4年6月から令和5年5月に購入した肥料

【秋肥】令和4年6月1日～10月31日までに注文したもの

【春肥】令和4年11月1日～令和5年5月31日までに注文したもの

※肥料法に基づき、農林水産大臣や都道府県への登録や届出があるもの

○支援の内容：化学肥料低減の取組を行ったうえで前年度から増加した肥料費について、その7割を国の支援金として交付します。

さらに国の支援金に加えて、県・町より支援金の上乗せ(+25%)を行います。

$$\text{上乗せ後の支援金額} = \{ \text{当年の肥料費} - \text{当年の肥料費} \div \text{価格上昇率 (秋肥1.4)} \div \text{使用量低減率 (0.9)} \} \times 0.95 \text{ (国0.7+県0.15+町0.1)}$$

○申請方法：申請を希望される方は、農協または肥料販売店にお問合せください。

※農協または肥料販売店などが、農業者の申請をとりまとめるうえ、長与町地域農業再生協議会(事務局:長与町産業振興課)に申請を行います。

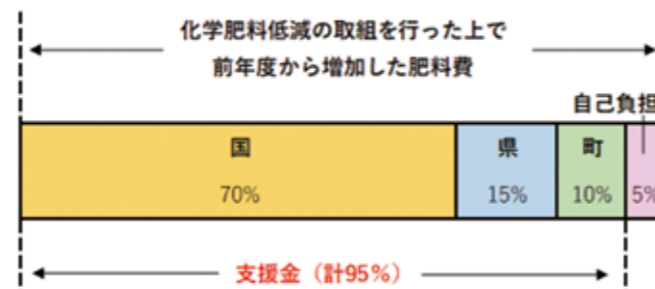
○申請期限(農協・肥料販売店→長与町地域農業再生協議会)

【秋肥】令和5年1月31日◎

【春肥】令和5年7月～8月頃(予定)

※農業者から農協や肥料販売店などへの申請期限は前倒しになりますのでご注意ください。

※詳細は町ホームページをご覧ください。



## 「第40回国民文化祭、第25回全国障害者芸術・文化祭」 統一名称(愛称)・キャッチフレーズ大募集!

☎長崎県実行委員会事務局(県文化振興・世界遺産課内) ☎895-2765

令和7年度に長崎県で開催される「第40回国民文化祭、第25回全国障害者芸術・文化祭」の気運を高めるため、広く県民に愛され、本県の魅力を県内外に発信できるような親しみやすい「統一名称(愛称)」と「キャッチフレーズ」を募集します。皆さまのご応募をお待ちしております。

詳しくは県ホームページをご覧ください。

●募集期間 令和4年12月5日◎～令和5年1月31日◎

▼詳細はこちら



国民文化祭ページ

国民文化祭 長崎 検索



長崎県立大学  
UNIVERSITY OF NAGASAKI

長与町に立地する長崎県立大学シーボルト校。すぐ近くの大学でどのような研究が行われているかをシリーズで紹介していきます。

シーボルト校  
研究紹介

Vol.24



## 人々の食生活支援に繋がる 栄養教育に関する研究

看護栄養学部栄養健康学科

植村 百江 講師

人々の食生活は様々な要因によって変化し続けています。栄養教育は、人々の健康状態や生活環境に合わせてQOLを高めるために、相手の立場に立ったよりよい食・栄養の支援とは何か、どのように評価してフィードバックするのかを追究する学問で、健康教育の一部に位置付けられます。栄養教育の内容は時代や社会と共に変化し続けています。多様化する社会の中で暮らす人々がどのようにすれば「食」に目を向けてくださるかについて、行動科学理論などを活用して検討していきます。対象となる個人や特定の集団の客観的データや生理・生化学的指標や治療方針を的確にとらえることだけでなく、人とのコミュニケーションを大切にします。対象となる人々から学ぶことが多くあります。以下のようなテーマで調査・研究をしています。

- ①子どもの食育: 幼児や学童、その保護者を対象に、保育所や幼稚園、子ども園、学童保育で研究をしています。食生活の実態や体力・咀嚼に関するデータを含めて収集し、分析・フィードバックします。
- ②スポーツ栄養: これまでに柔道・野球・アメリカンフットボール・陸上長距離の選手やチームに対する食支援について研究をすすめてきました。チームの指導者やご家族、ご本人の同意を得て実施します。長崎では、地元でスポーツ栄養の活動をする管理栄養士の先生と一緒に栄養調査や栄養教育の影響について研究をしています。
- ③長崎県内地域住民の食課題に関する研究: 住民を対象とした食生活実態から課題を明らかにし、人々の食行動変容につながるアプローチ方法について大学院生と一緒に研究をすすめています。地域の人々の健康と人々の暮らす社会や食生活文化や大切な資源について多くのことを学んでいます。

上記は一例ですが、これからも人々の健康につながる食支援について研究を続けたいと考えています。



学童保育で食教育を実践している様子



地域で食生活調査をしている様子



長与町のパワーあふれる活動をご紹介します!!

## 11/1<sup>※</sup>~30<sup>※</sup> ウォーキングイベント 「まちのさんぽみち」

11月の1か月間、マップやLINEを活用して、長与の各スポットを巡りながら、新しいまちの魅力を発見しつつ、健康なからだを目指してもらおうと、ウォーキングイベントを開催しました。昨年大好評だった「おべんとうウォーキング」も、今回受入人数を拡大して再登場。813名の方が参加され、マップのイラストを探しながら、それぞれのコースを楽しんでいただきました。

### 【さんぽみちコース】

その日の気分や体力に応じて、好きなスタート地点からポイントを探しながら、さんぽみちをめぐるコース。歩いたことがない場所や道に出会えたでしょうか。

### 【温泉ウォーキングコース】

長与シーサイドストリートの基本とした大村湾絶景コース。ウォーキング後は長崎温泉喜道庵で、大村湾を眺めながら、ゆっくりリラックスできる長与満喫コースとなりました。

### 【おべんとうコース】

町内4か所のお店の自慢の一品をお弁当箱に詰めてもらいながら、完成を楽しみに歩きました♪  
参加協力店舗：お肉のカーニバル(肉だんご)、ふくろう庵(チキン南蛮)、麺也オールウェイズ長与店(煮卵)、ファンタスマーケット(キャロットラペとブロッコリー)



## 12/14<sup>※</sup>~23<sup>※</sup> 年末の交通安全県民運動



### 「あぶないよ 青でもきちんと みぎひだり」

期間中には、交通安全パレードが実施され、パトカーや公用車などの車両が、交通安全を呼び掛けながら町内を巡回しました。

歩行者も運転者も交通ルールを守り、交通事故を防ぎましょう。

## 11/22<sup>※</sup> 漬物作り体験教室



町社会教育推進指導員会主催で、「まんてん」に漬物を出品されている崎山光子さんを講師としてお招きし開催しました。25人が参加し、大根のゆず漬、玉ねぎの甘酢漬、きゅうりのビール漬、白菜漬の4種類の漬物作りを体験しました。

参加者からは、「自宅で季節の野菜を用いて挑戦してみます」「火を通して漬物を作ることに驚きました」「定期的に開催してほしい」などの感想をいただきました。

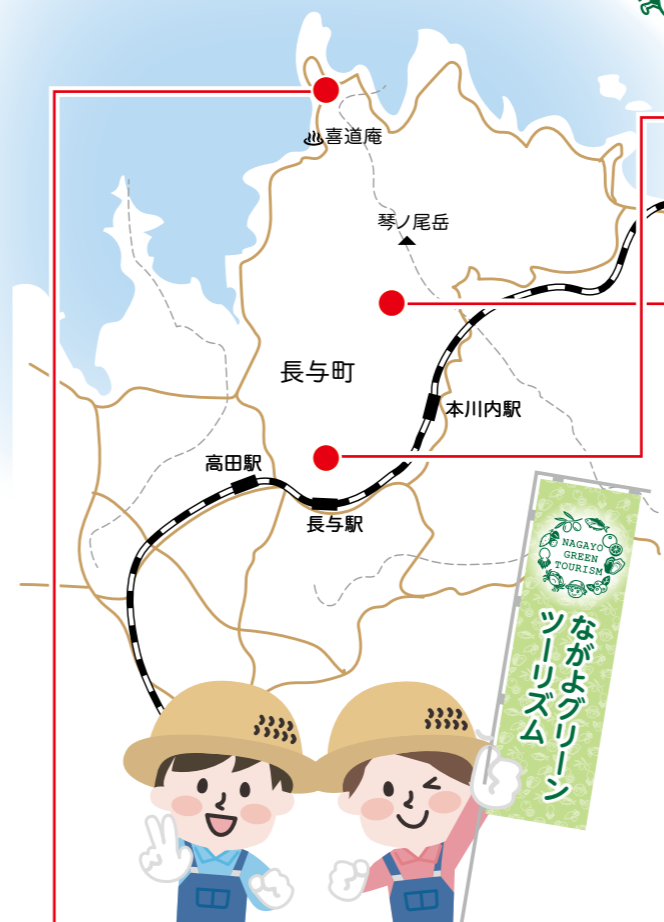
講師が作り出す楽しい雰囲気の中、とても充実した講座となりました。

## ながよグリーン・ツーリズム

ながよグリーン・ツーリズムの一環として、町内各地でみかん狩りを実施しました。



詳しくはこちら▶



## 10/29<sup>±</sup> 極早生みかん狩り (長与・時津シルバー人材センター)



長与・時津シルバー人材センター(藤原幸司理事長)が三根郷の長与町民文化ホール横にある農園で実施し、長崎市の山王保育園から園児22人が参加しました。同センター会員が園児の補助をしながら一緒にみかんの収穫を行い、収穫後にシルバー野菜農園で収穫したさつまいもを披露すると歓声が上がりました。最大78才の年齢差を超えて、人と人がふれあい感動の1時間となりました。

## 11/19<sup>±</sup> 早生みかん狩り (AKO果樹園)



AKO果樹園(小濱綾子代表)が岡郷の塩床地区にある農園で実施し、町内外から4家族13人が参加しました。

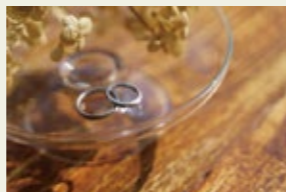
園内では長与みかん音頭などの音楽が流れ、みかんの成長過程を写真パネルで展示したり、工夫を凝らして体験を行っていました。収穫後は、ジューサーで果汁100%のみかんジュースを提供し、参加者は大喜びでおかわりしていました。

## 11/26<sup>±</sup> 早生みかん狩り (長与の自然を楽しむ会)



長与の自然を楽しむ会(柿本香代代表)が本川内郷の木場地区にある農園で実施し、町内外から6家族18人が参加しました。

子どもたちは、最初は慎重にみかんを収穫していましたが、途中から慣れた手つきでたくさん収穫していました。園内は食べ放題で、採りたての新鮮なみかんを初めて口にした参加者は「おいしいね」「甘いね」と喜んでいました。



今月のお店

## Restaurant・Café・Wedding TOU



三根郷935-1 ☎883-7600

営業時間:

ランチ12時～14時30分  
[事前予約をおすすめします]  
ディナー金・土18時～21時  
[完全予約制]

定休日:毎週日曜・月曜日

その他のお休みはInstagramで  
お知らせします



ホームページ



Instagram

代表 中山博登さん 年に2・3回ウェディング  
フェアを行っています。相談も随時受け付けていま  
す。ホームページの問合せフォームをご利用くださ  
い。結婚が決まればぜひ当店利用をご検討ください。  
ご相談お待ちしております。

ウエディング以外にもレストランを貸し切ったご親  
族様だけの食事会をはじめ、二次会、歓送迎会、各  
種パーティーなどにも柔軟に対応しています。

スや装花の手配も可能です。

「一生に一度のウェディングだから人生最高の一日  
になるように。」型にはまった式ではなく、自分たち  
らしいウェディングを求めている方々と何度でも一緒  
に打ち合わせをしながら、理想のレストランウェディ  
ングをプロデュースしていきます。

木々に囲まれた庭のある風通りが良い開放的な空間  
でアットホームな雰囲気の中、本格フレンチでゲスト  
をおもてなします。季節によって変わる魚や野菜、  
1・2週間しかない地元の旬の野菜、フルーツを使い  
メニューを作っています。またご家族が育てた野菜な  
どの持込食材を使ってほしいという要望にも対応し  
ています。人数の場合は、2部制プランをご用意し  
ています。写真撮影やヘアメイク、司会・音響、ドレ  
スや装花の手配も可能です。

# 子育てガイド

子育てに役立つ  
情報を提供  
しています

長与の結婚・子育て応援サイト

きくなーれ  
プラス



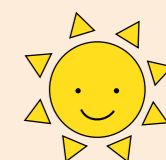
支援センターの利用時間や利用方法などについて新型コロナウイルス感染防止のため変更する  
可能性があります。変更する場合はウェブサイト「きくなーれ、プラス」でお知らせします。



## 親子で自由に集えるあそびの広場 子育て支援センター

おひさまひろば (ほほえみの家内) ☎855-8551

時 月曜日～金曜日10時～12時・13時～16時(土日祝日、お盆、年末年始休み)  
対 町内在住のおおむね生後2か月～就学前の子ども、保護者、妊婦の方 料 無料  
他 来館の際は、おひさまひろばに必ずお電話にてご確認のうえお越しください。



▼講座はすべて予約が必要です。(講座申込受付時間:月曜日～金曜日9時～17時(土日祝日、お盆、年末年始休み))

講座名	日時	内容など
にこにこ相談	2月1日⑩10時～・ 11時10分～・13時30分～	臨床心理士による1時間個別相談・託児あり
日曜日あいてマース♪	2月12日⑩ 10時～11時30分	⑩1月16日⑩～ ⑩15人程度(先着順)
絵本の日	1月23日⑩11時30分～	手遊び・絵本の読み語り
わらべうたの日	2月13日⑩11時30分～	親子わらべうた
おひさまの日	1月27日⑩15時～	ふれあい遊びとママトークなど
妊娠期のママたちへ☆ マタニティカフェ	1月18日⑩・2月15日⑩ 12時15分～13時45分	妊娠中の母親の交流会・助産師さんからのアドバイス ※1月18日は、マタニティフィットネス ⑩5組(先着順)兄弟のお子様も一緒に参加できます 今月のテーマ「病気について」。Zoomでの子育てについて のおしゃべり会。カメラオフなので、聞くだけでもOK!みんな で、悩みや不安をシェアしましょう。 助産師さんや先輩ママのアドバイスも聞けますよ! ZoomID:994 157 4595 パスコード:ohisama
妊娠期～赤ちゃんの ママパパへ☆ 声だけZOOM ～オンラインで聞ける 赤ちゃんのおはなし～	1月18日⑩ 11時20分～12時 (自由参加)	双子・三つ子ちゃん親子の交流会 (駐車場お迎え有)
ツインズパーク	1月25日⑩10時～12時	ひばり学級とおひさまひろばでの自由遊び ⑩①②各5組程度 ⑩1月27日⑩12時 (応募多数の場合抽選・当落電話連絡) ※申込み・受付:おひさまひろば
げんきっこひろば	2月3日⑩ ①13時30分～14時25分 ②14時35分～15時25分	⑩2月お誕生日、ハーフバースデーの未就学児とその保護者 ⑩2月2日⑩12時(応募多数の場合抽選・当落電話連絡) ⑩5枠(1組撮影時間20分)
Birthday Photo booth (バースデー フォトブース)	2月9日⑩10時～12時00分	心も身体もゆったりゆるめてリフレッシュしましょう♪ ⑩2月7日⑩12時(応募多数の場合抽選・当落電話連絡) ⑩4組程度
HOTほっとタイム ～心と身体の深呼吸ヨガ～	2月14日⑩ 12時15分～13時15分	

## PAPA'S DAY ～パパと一緒に楽しもう♪～

時 1月29日⑩10時00分～12時00分  
所 おひさまひろば  
対 町内在住、未就学児とその父親  
※参加は、父親およびご夫婦での参加に  
限らせていただきます。  
内 パパサークル育Men's倶楽部ながさきのみなさんと一緒に、パパと楽しく遊びましょう♪パパトーク  
もありますよ。ぜひ、ご参加ください。  
定 6組程度(応募多数の場合抽選・当落電話連絡)  
⑩1月18日⑩12時

## 初めての子育てを楽しく♪ はじめのはじめのいっぽち

時 2月10日⑩・17日⑩・24日⑩  
3週連続講座 10時30分～12時30分  
所 健康センター 4F  
対 町内在住、第1子2か月～おおむね5か月の赤  
ちゃんとその母親  
内 わらべうた、ベビーマッサージ、おしゃべり会  
定 6組程度  
⑩1月24日⑩12時  
(応募者多数の場合抽選・当落電話連絡)



☎ 各児童館  
※混雑を避けるため、来館前のご連絡をお願いしています。



▲じどうかん

ふわりひろば(長与北児童館) ☎887-3319

にじいろひろば(長与南児童館) ☎883-3996

月曜日～金曜日10時～12時・13時30分～14時30分  
土曜日10時～12時

すまいるひろば(長与児童館) ☎883-6399

ひだまりひろば(上長与児童館) ☎887-2616

月曜日～金曜日10時～12時・13時30分～15時  
土曜日10時～12時

## みかんちゃん



時 10時30分～11時30分 対 町内在住の乳幼児、保護者  
申 以下の行事はすべて事前予約(1週間前から受付可)が必要です。  
(1月16日㊥むかし遊びをやってみようは7日㊥から受付)。  
電話で各児童館にご連絡ください。  
※みかんちゃんて撮影した写真は、町の広報誌・ホームページなどに掲載することがあります。ご了承ください。



▲すまいるひろば「親子deリトミック」

日にち	内容	場所	電話
1月12日㊥	風船遊び+ハッピータイム(12・1月生まれさんお祝い)	すまいるひろば(長与児童館)	☎883-6399
1月13日㊥	スタンプで遊ぼう	にじいろひろば(長与南児童館)	☎883-3996
1月16日㊥	むかし遊びをやってみよう	ふわりひろば(長与北児童館)	☎887-3319
1月17日㊥	お話し会(かたり音さん)	ひだまりひろば(上長与児童館)	☎887-2616
1月26日㊥	節分遊び	すまいるひろば(長与児童館)	☎883-6399
1月27日㊥	大型遊具で遊ぼう	にじいろひろば(長与南児童館)	☎883-3996
1月30日㊥	節分遊び	ふわりひろば(長与北児童館)	☎887-3319
1月31日㊥	節分を楽しもう	ひだまりひろば(上長与児童館)	☎887-2616
2月3日㊥	親子からだセルフケア(井上圭子先生)	にじいろひろば(長与南児童館)	☎883-3996
2月9日㊥	親子からだメンテナンス(石井涼香先生)	すまいるひろば(長与児童館)	☎883-6399
2月13日㊥	パステルアートを楽しもう(近藤美智子先生)	ふわりひろば(長与北児童館)	☎887-3319
2月14日㊥	親子アロマフットマッサージ(山口圭子先生)	ひだまりひろば(上長与児童館)	☎887-2616

つばさひろば(高田児童館) ☎857-4500

火曜日・木曜日10時～12時30分、土曜日10時～12時



▲つばさひろば



## エンジェルプログラム

赤ちゃん和妈妈のための3回連続の講座です。子育て相談専門員や栄養士、児童厚生員が笑顔の子育てを応援します。

時 2月9日㊥、16日㊥、3月2日㊥  
各日10時30分～11時30分  
(3回連続プログラム)

対 町内在住で、講座開始時におむね6か月から12か月の乳児とお母さん。3回とも参加できる方。

定 5組程度(参加の可否は後日ご連絡いたします)

申 電話またはフォームから申し込み

☑ 申込期間 1月10日㊥～1月18日㊥

## つばさデー

同じ年齢の親子が集まる場です。親子でお友だちを増やしませんか?

時 10時～12時30分 申 電話で申込み

☑ 申込期間 開催日の8日前～

日にち	内容	対象
1月10日㊥	1歳児あつまれ!+育児相談	13か月ごろ～2歳未満の親子
1月17日㊥	2歳以上あつまれ!「からだを動かして遊ぼう」～ひばり学級の発達支援スタッフと一緒に～	2歳以上～就園するまでの親子
1月24日㊥	0歳児あつまれ!	12か月ごろまでの親子
1月31日㊥	気ママにあつまれ! ※次ページ左上欄参照	おひとりでも子連れでも可
2月7日㊥	1歳児あつまれ!「産後ピラティス」(HARUKA先生)	13か月ごろ～2歳未満の親子
2月14日㊥	0歳児あつまれ!「親子でふれあい遊び」(高村みな美先生)	12か月ごろまでの親子

## つばさデー「気ママにあつまれ!～ロゼット作り～」

時 1月31日㊥ 10時30分～11時30分

所 高田地区公民館 1階和室

内 ロゼット(名前キーホルダー)を作ります。針も糸も使わないので、簡単で子ども同伴でも安全です。

講 梁井舞先生

定 10組程度

申 電話で申込み

☑ 申込期間 1月18日㊥～1月24日㊥

他 材料費200円



## マタニティクッキング

※新型コロナウイルス感染防止のため、内容を変更もしくは中止する場合があります。

申・問 こども政策課母子保健係 ☎801-5881

時 2月10日㊥10時～12時

所 ふれあいセンター1階 和室・調理室

内 栄養士による妊娠中の食事に関する講話  
保健師による産後サポートに関する講話  
ミニキッチン(ごはん、簡単に豆腐、南瓜の和風サラダ、離乳食づくり)

定 先着6人程度 料 200円

☑ 2月2日㊥

他 次回は、4月予定



## 子育て支援自主サークル

問 こども政策課母子保健係 ☎801-5881



※祝日は原則休み。新型コロナウイルス感染防止のため、中止する場合があります。

	日 時	場 所	対 象
さくらんぼ	第1～3月曜日 10時30分～12時 ※2日と9日はお休み	嬉里中央自主防災センター	0歳～就園前の子ども、保護者
つくしんぼ	第2水曜日 10時～11時30分	サニータウン南公民館	1歳～就園前の子ども、保護者
ぴよぴよくらぶ	第1木曜日 10時～11時30分	井手本自主防災センター	0歳児、保護者
さくらクラブ	第1金曜日 10時～11時30分 ※1月はお休み	長与町公民館2階和室	
こっこくらぶ	第3木曜日 10時～11時30分	北陽台公民館	

## 乳幼児講座「ちびっこマルシェ」

申・問 生涯学習課 ☎801-5682

時 2月25日㊥10時～11時30分

所 働く婦人の家 2階軽運動室

対 平成30年4月2日～平成31年4月1日生のお子さまと保護者

内 お店屋さんをしたり、お買い物をしたりして楽しみましょう。みんなでお店の商品も作ります。

定 20組

料 無料

持 のり、はさみ、マジック、セロハンテープ、飲み物

申 ①または②の方法で生涯学習課へ申込み。

①メール本文に講座名(ちびっこマルシェ)、保護者・お子さまのお名前(よみがな)、お子さまの生年月日、お子さまの性別、住所、電話番号を記入のうえ、oubo.kyoiku@nagayo.jpに送信。  
②生涯学習課窓口で受講申込書を記入し、提出。  
(必ず返信用の官製はがきを持参)

☑ 1月31日㊥

他 後日、当落通知します。メールで応募される方は、応募先のメールアドレスからの受信設定をお願いします。



## 令和4年度長与町児童虐待防止研修会が開催されました！



11月28日、町水道局を会場にオンライン参加と合わせて約100人の子育て関係者が参加しました。長崎県スクールカウンセラーで臨床心理士の長野真基子様を講師としてお招きし、「児童虐待について～その影響と我々ができること～」と題してお話していただきました。医療・保健・福祉分野における経験を交えた講演に、皆さん熱心に聴き入っておられました。

児童虐待に対しては、正しい知識を持ち、虐待に陥った原因を解決出来るよう、また、虐待を受けた子供の心身の発達を支えることができるよう、子どもだけでなく家庭全体に対するサポートが必要です。そのためには、行政だけでなく、地域の皆さんの力が必要です。長与町が子育てしやすい町、子どもにとって安心して成長していける町となるよう、今後ともご協力をお願いします。

### 講演の一部をご紹介します。

- 被虐待児へのケア  
安心感を与える。自分が大事にされていると思える日常の体験（挨拶や声掛け、ささいなほめ言葉）  
個別のケア（感情の共有共感、感情のコントロール・対処行動がとれることを教え支える）  
自尊心の回復に向けての勇気づけ（「悪いのは君ではない」）
- 支援者として我々に出来ること  
あるがまま、長所も短所もそのままに受け止める（加害行動も受容・気持ちを理解する）  
「共感」する。感情や心的状態を、内面から理解する（「わからないことが当然ある」ことも含めて）
- 保護者の支援ニーズの把握（傾聴、共感から）
- ネットワークの重要性。関わる大人が支え合う → 大人が顔見知りになる

## 子育てランド No.357

### 「こどものつぶやき」子どもたちのかわいい「つぶやき」で少し和んでみませんか？

#### 外遊びの時間

夏に外で遊んでいた子どもが、「先生もはだかんぼになって」と言われ、「えっ…」と思った保育士。はだしのことでした…（2歳児）



#### 変身した!?

コオロギの赤ちゃんを手に捕まえていた子ども。いつの間にかいなくなり「あれ、コウモリがいなくなっちゃった…」と。（2歳児）

#### 英語の読み聞かせにて…

先生「馬は英語で何て言うか分かる？」子ども「u—ma!!」  
先生「蛙は英語で何て言うか分かる？」子ども「ke—ro!!」  
素晴らしい!!（5歳児）

文責 高田保育所

## くらしの情報 Information Board

### 教育

#### 令和5年二十歳のつどい (旧成人式)

- 問** 生涯学習課 ☎801-5682
- 時** 1月8日㊥  
【午前の部】  
長与中・高田中・  
その他の卒業生対象  
受付 10時30分 開式 11時  
【午後の部】  
長与第二中・その他の卒業生対象  
受付 13時30分 開式 14時
- 所** 町民文化ホール
- 対** 平成14年4月2日～  
平成15年4月1日生まれの方  
町外に転出している方も参加することができます。
- 他** **駐車場利用時間**  
午前の部：12時30分まで  
午後の部：12時30分から  
ご利用にご協力をお願いします。  
※新型コロナウイルス感染状況により変更、中止となることがあります。  
詳しくは町ホームページでご確認ください▶



#### 令和5年度岡田甲子男 記念奨学財団奨学生募集

- 問** (財)岡田甲子男記念奨学財団  
☎0956-24-0011
- 対** ・大学生(大学院)、短大生(高専)、  
専修生への新入学生  
・奨学生として相応しい人  
・保護者が県内に住居を有する人
- 内** **貸与奨学金月額(無利子、他と併用可)**  
大学、短大、専修：50,000円  
高専：30,000円～50,000円  
**給付奨学金月額(返還不要)**  
引き続き大学院へ進学する人：  
70,000円  
●貸与奨学金償還方法  
卒業後、10年間(一部の人は5年)で返還
- 募集期間**  
2月22日㊥～  
4月24日㊥(必着)  
詳しくはホームページ  
をご覧ください▶



#### 小学生～高校生のための 春休み海外研修交流事業 参加者募集

- 問** 国際青少年研修協会  
☎03-6825-3130  
海外生活を通して、国際感覚を養うことを目的に実施します。初めて海外へ行かれる方も安心して参加できるように事前説明会や研修会も実施し、準備からサポートします。
- 時** 3月26日㊥～4月6日㊥の内  
7～12日間
- 所** イギリス・オーストラリア・カナダ・サ  
イパン・ハワイ・カンボジア・ネパール
- 対** 小3～高3の方まで
- 内** ホームステイ・野外活動など。オンラ  
イン式の事前説明会があります。
- 定** 各10名
- 料** 348,000円～788,000円
- 申** 電話で申込み
- 対** 1月12日㊥、1月25日㊥  
(コースにより異なる)
- 他** 日程や料金などはコースにより異なります。  
詳しくは国際青少年研  
修協会のホームページ  
をご覧ください▶



### 健康・福祉・介護

#### 集団健診(2月)の お知らせ

- 申・問** 長崎県健康事業団予約センター  
受付時間：8時30分～17時15分  
(土日祝日除く)  
☎0120-611-711
- 時** 2月11日㊥午前中
- 所** 長与町公民館
- 対・内**  
受診券(令和4年5月発送済)が必要です。  
**国民健康保険加入者**  
・40～74歳の男女→【特定健診】  
**後期高齢者医療制度加入者**  
・75歳以上の男女→【後期高齢者健診】
- 対** **申込期間**  
1月16日㊥～26日㊥
- 他** 医療機関での受診も可能です。  
詳しくは令和4年4月、各世帯配布  
の「令和4年度長与町健康診査のお  
知らせ」をご覧ください。

集団健診について▶  
(町ホームページ)



#### 知的障害 「ピアサポート相談会」

- 問** 長与町手をつなぐ育成会事務局  
山口 ☎090-8831-0706  
池下 ☎080-5259-6449
- 時** 2月14日㊥10時～12時
- 所** 老人福祉センター2階和室
- 対** 年齢・会員不問
- 内** 1人で抱え込まず、知的障害児(者)  
に関わる皆さまで悩みを話し合いま  
せんか？ピア(当事者・家族)だから  
こそ分かること、話せることがきっと  
あると思います。
- 他** 新型コロナウイルス感染防止のため  
中止する可能性がありますので、事  
前にお問合せください。

#### 長与町認知症カフェ 「ながよみかんカフェ」

- 問** 町社会福祉協議会 ☎883-7588  
介護保険課包括支援係☎801-5822
- 1月のテーマ 事業所・施設の紹介
- 時** 1月27日㊥13時30分～15時30分
- 所** 老人福祉センター大ホール **料** 100円
- 他** コロナ感染状況によっては、中止と  
なる場合があります。

### 環境

#### 所有者のいない猫に対する 不妊・去勢手術への補助を 行っています

- 問** 住民環境課環境係 ☎801-5824
- 対** 以下の条件を満たす猫  
・町内に生息する猫  
・所有者がいない猫  
・生後5か月未満でない。体重2kg  
未満でない。削瘦が著しくない。
- 料** **自己負担額** 1頭につき2,000円
- 申** ①町へ申請  
②申請に対する  
決定・不決定  
③(決定の場合)  
・手術の依頼  
・手術料の支払い  
・猫の持ち込み、  
引き取り  
④手術の実施
- 対** 3月17日㊥  
※予算が無くなり  
次第終了  
詳しくはホームページ  
をご覧ください▶



一般家庭・公共施設からの  
もやせるごみ排出量・  
紙類の資源化量の比較

問 住民環境課環境係 ☎801-5824

もやせるごみ

月	令和4年度	前年度比
11月分	523,880kg	▲61,710kg
累計	4,530,340kg	▲211,760kg

リサイクルできる紙類

分類	令和4年11月分	前年度比
段ボール	12,680kg	▲2,310kg
新聞紙・チラシ	8,850kg	▲3,350kg
雑誌・ざつがみ	18,010kg	▲4,270kg
紙パック	870kg	▲410kg
合計	40,410kg	▲10,340kg

これからも紙類をはじめとした資源化物の  
リサイクルにご協力いただき、ごみの減量  
化をすすめましょう。

生ごみ処理機器の  
購入補助金を交付しています

問 住民環境課環境係 ☎801-5824

家庭から出る生ごみの減量化を図る  
ため、生ごみ処理機を購入を検討してま  
せんか？

内 補助額 購入費(税抜価格)の1/2  
※100円未満切り捨て

限度額(1基あたり)

- ・生ごみ処理容器:5,000円  
(1世帯につき1年間2基まで)
  - ・電動式・非電動式生ごみ処理機  
:25,000円  
(1世帯につき5年間1基まで)
- 交付方法 口座振り込み

定 予算がなくなり次第終了

11 月末時点でまだ予算あります  
ので、申請希望の方はお早めに！

申 必要書類を窓口へ提出

申請に必要なもの

- ・申請書(申請者名は世帯主)
- ・印鑑(認印でも可)
- ・領収書(購入者(世帯主)の氏名、機  
器の品名が分かるもの)
- ・補助金の振込先口座が確認できる  
もの(口座名義が世帯主以外の場合  
は別途委任状が必要)
- ・生ごみ処理機の場合は、設置後の  
写真

詳しくはホームページを  
ご確認ください▶



くらし

町県民税第4期の納期限は  
1月31日㊄です

問 税務課住民税係 ☎801-5785

納期限までに、お近くの金融機関ま  
たはコンビニエンスストアで納めましょ  
う。スマートフォンによるモバイル決済  
もできます。口座振替の方は残高不足  
にご注意ください。

町営住宅の入居者を  
募集します

申・問 土木管理課住宅係☎801-5835

時 抽選予定日時

1月30日㊄14時～

※仮当選者および4月28日㊄までに  
空家が生じた場合の補欠仮当選  
者を抽選

所 抽選予定場所 役場2階第1会議室

※公共交通機関でお越しください

対 住宅に困窮しており、原則、次の条件

をすべて満たしている方

- ①町内在住もしくは在勤の方
- ②同居しようとする親族(3か月以内  
に結婚予定の婚約者含む)がいる方
- ③国税・地方税を滞納していない方
- ④暴力団員でない方

定 岡 岬 3戸

(3DK・2階、3階、4階各1戸)

東高田 1戸(3LDK・2階)

※1世帯につき1台駐車場の空きあり

料 家賃 入居者の収入により算定

敷金 家賃の3か月分

収入基準

所得税法により過去1年間の収入に  
準じて算出した所得から同居親族1  
人につき38万円を控除した後の金  
額を12で除した額が15.8万円以下  
であること。その他控除(寡婦(夫)・  
老人扶養・障害者など)がある場合  
は異なります。  
・60歳以上の方・身体障害者などに  
ついては、入居資格および収入基準に  
緩和措置あり  
・小学校就学前の子供が居る世帯に  
ついては、収入基準に緩和措置あり  
(15.8万円/月→21.4万円/月)

申 下記書類を土木管理課へ提出  
(受付：平日のみ)

提出書類 (土木管理課で配布)

- ・町営住宅入居者申込書
- ・住宅困窮の現状及び住宅状況申告書

㊄ 1月25日㊄

人権相談・行政  
困りごとなんでも相談

問 総務課行政係 ☎801-5781

合同相談所を開設しています。事前  
予約は必要ありませんので、お気軽に  
お越しください。相談は無料で、秘密  
は堅く守られます。

【人権相談特設相談・  
行政困りごとなんでも相談】

● 時 1月17日㊄ 13時～16時

所 上長与地区公民館

● 時 2月21日㊄ 13時～16時

所 ふれあいセンター

人権相談

法務大臣から委嘱された人権擁護  
委員が、いじめ、隣近所とのトラブル  
など、人権に関する様々な相談を受け  
付けます。

【常設人権相談所(長崎地方法務局)】

時 月曜日～金曜日

8時30分～17時15分(祝日を除く)

所 長崎地方法務局 ☎0570-003-110

行政困りごとなんでも相談

総務大臣から委嘱された行政相談  
委員が、国の仕事など、行政に関する苦  
情や要望を受け付け、解決や改善を図  
ります。

長崎行政監視行政相談センター  
☎849-1100

テレビの「受信障害」対策を  
実施しています

問 700MHz テレビ受信障害対策  
コールセンター

☎0120-700-012 (フリーダイヤル)

受付時間 9時～22時(年中無休)

●携帯電話などで利用する電波帯の拡  
大に伴い、町内の一部地域において、  
テレビの映像が乱れる可能性があります。  
(※ケーブルテレビや光ケーブル  
で地デジをご覧の場合は影響ありま  
せん。)

受信障害が起きそうなお宅や、そう  
なる可能性が高いお宅には、対策員が  
訪問・確認のうえ、**対策作業を無料**  
で実施します。

※対象となる地区には、あらかじめお知  
らせをお届けしています。

**費用は一切かかりません。また物品の  
販売をすることもありません。**

●対策員は身分証明書(テレビ受信障  
害対策員証)を所持しています。  
不審に感じられた際は、コールセン  
ターへお問合せください。

1月10日㊄は「110番の日」

問 時津警察署 ☎881-0110  
警察相談専用電話 #9110

**110番は事件・事故の際の緊急電話です**  
緊急でない要件(運転免許証の更新、  
落とし物の届出など)は「時津警察署」へ。  
相談は「警察相談専用電話」または「時  
津警察署」へご連絡ください。

**携帯電話で110番通報を行う場合の注意事項**  
・発生場所の地番、目標物を確認してくだ  
さい  
(例) コンビニ、バス停、ガソリンスタンド、  
九州電力の電柱に取り付けられている  
数字(下から2mくらいの高さにある  
縦長の白色プレートに記載)など

・通話中は可能な限り移動しないでください

令和4年度第3回  
危険物取扱者試験  
準備講習会

申・問 (一社)長崎県危険物安全協会  
☎825-8479 FAX825-8481

時 1月24日㊄～25日㊄9時～17時

所 長崎県労働福祉会館3階大会議室

内 試験の種類 乙種第4類  
講習科目

①危険物に関する法令、②危険物施  
設の技術上の基準、③基礎的な物理  
学および基礎的な化学、④危険物の  
性質ならびにその火災予防および消  
火の方法

料 会員・学生 12,100円  
非会員 15,000円

申 詳しくはお問合せください

㊄ 1月13日㊄

求 人

自衛隊「ソレ、できます！」  
動画のご紹介

問 琴海地域事務所 ☎884-2809

自衛隊職域が広く様々な局面で活躍  
できる自衛官の仕事とその「やりがい」  
をより多くの人に知ってもらうことを目  
的とした動画です。

現役自衛官たちが自ら撮影し、職場の  
「リアルな雰囲気」と「生の声」を届けて  
います。

ソレ、できます！ 検索

保健指導員募集

申・問 健康保険課 ☎801-5820

時 試験日 2月上旬予定(面接)

内 職種 保健師または管理栄養士

業務内容

特定保健指導・重症化予防指導およ  
び業務にかかる事務(要普通自動車  
免許)

給与 211,700円

勤務時間 月曜日～金曜日

8時45分～17時

(土日祝日休み、勤務時間応相談)

任用開始

令和5年4月～令和6年3月

(令和5年3月に引継ぎのため  
勤務する可能性あり)

定 若干名

申 下記書類を健康保険課へ提出。郵送可。  
・令和4年度会計年度任用職員名簿  
登録申込書(窓口・町ホームページ  
で入手可)  
・保健師または管理栄養士免許の写し

㊄ 1月31日㊄

住民環境課  
会計年度任用職員  
(一般事務)募集

申・問 住民環境課住民係 ☎801-5825

内 職務内容 一般事務員  
(パソコン操作・窓口業務など)

時給 926円

勤務時間 月曜日～金曜日 9時～17時

勤務場所 住民環境課住民係(役場1階)

通勤手当 有(通勤距離2km以上)

期末手当 有

その他 有給休暇、雇用保険、社会保険 有

定 1人

申 令和4年度会計年度任用職員名簿  
登録申込書(住民環境課窓口・町  
ホームページで入手可)を郵送また  
は窓口へ提出

㊄ 1月19日㊄必着

他 面接後、採用を決定

長与町立児童館  
児童厚生員募集

問 こども政策課子育て支援係  
☎801-5886

対 令和5年4月から勤務  
していた方

㊄ 1月31日㊄

詳しくはこちら▶



母子保健推進員募集

申・問 こども政策課母子保健係

☎801-5881

対 子育て支援に興味のある方(資格不問)

内 活動内容

- ①担当地区の乳幼児への家庭訪問
- ②乳幼児健診、相談事業のお手伝い
- ③会議、研修会への参加
- ④担当地区を中心とした子育て支  
援に関すること

活動開始 4月～

任期 2年(再任あり) 報酬 謝礼あり

定 7人

申 応募用紙(こども政策課窓口・町ホー  
ムページで入手可)を郵送または窓  
口へ提出

㊄ 2月3日㊄

他 面接後、採用を決定。



令和5年度長与・時津環境施設組合  
パートタイム会計年度  
任用職員 募集

申・問 長与・時津環境施設組合管理課  
☎865-9386

時 試験 3月初旬ごろ予定

(受付確認後、後日通知)

対 1.長与町または時津町に在住の者  
2.ワープロまたは表計算などの入力  
作業ができる者  
3.高等学校卒業程度の知識を有する者

内 勤務内容 一般事務補助

給料 月額123,019～139,548円

(時間外手当は除く)

勤務時間 平日9時～17時

(休憩1時間、時間外勤務あり)

休日 土曜日・日曜日・祝日

勤務地 長与・時津環境施設組合事務局

雇用期間 令和5年4月1日～

令和6年3月31日

手当 通勤手当:片道2km以上からあり

期末手当:あり

勤勉手当:なし

その他 有給休暇、雇用保険、社会保険あり

定 1人

申 以下の書類を提出  
・所定の申込書 ・面接カード  
・資格などの写し

㊄ 1月5日㊄～2月20日㊄

受付時間 平日9時～17時

(土・日祝日除く)

年金  
だより

## 20歳になったら国民年金

問 日本年金機構長崎北年金事務所 ☎861-1354  
日本年金機構長崎南年金事務所 ☎825-8701  
役場健康保険課年金係 ☎801-5821

公的年金制度は、みんなで暮らしを支え合うという考えで作られた「世代と世代の支え合い」の制度です。国内に居住する20歳以上60歳未満の人は、国民年金・厚生年金のどちらかの制度に加入し、保険料を納めることになります。加入すると「基礎年金番号通知書」が交付され、あなただけの「基礎年金番号」が記されています。年金に関する問い合わせや手続き、就職する時にも必要ですので、大切に保管してください。

国民年金に加入している人で保険料の支払いが困難な場合は「学生納付特例制度」(学生のみ)、「保険料免除制度」や「納付猶予制度」(50歳未満)があります。(※審査は前年所得を基とするので必ずしも承認される訳ではありません。)

### ●国民年金(基礎年金)3つのメリット

1. 老後を支えます(=老齢基礎年金)
2. 病気やけがで障害の状態になったときに支えます(=障害基礎年金)
3. 加入者が亡くなったとき、子のある配偶者、子(18歳到達年度末日までにある子、または障害のある20歳未満の子)を支えます(=遺族基礎年金)



消費者  
注意報

## 賃貸住宅の原状回復トラブルにご注意ください!

～賃貸住宅の契約トラブルの未然防止には契約内容の十分な確認と理解が必要です～

賃貸住宅を退去した後、家主が敷金や保証金の精算に応じない、敷金や保証金を超える高額な原状回復費用を請求されたなどのトラブルが発生していますので、契約時には注意が必要です。

### ⚠️トラブル回避のためのポイント

#### 1 入居時の物件確認の徹底

入居時に、貸主側立会いのもと、室内の現況、損耗などを写真に撮るなどして記録に残し、借主、貸主双方で確認しておきましょう。

#### 2 契約内容の確認の徹底

契約時には契約書をよく確認しその内容を理解したうえで契約しましょう。特約(「原状回復をしなければならぬ」とした条文)があった場合、特に注意が必要です。通常の原状回復義務を超えた負担を借主に課す特約は、トラブルの原因となることが多いので、納得できない場合には契約を保留するなどの対応も必要です。

#### 3 退去時の物件確認

退去時にも、貸主側の立ち会いのもと室内をチェックし、室内の汚れや損傷状況など修理箇所を確認しておきましょう。

#### 4 契約書面などの保管

締結した契約書は、敷金の精算など退去手続きの際に必要な事項が記載されている重要な書類です。契約書、重要事項説明書などは退去手続きが完了するまで大切に保管しましょう。

☆困ったときは長与町役場相談窓口または長崎県消費生活センターへご相談ください。  
長崎県消費生活センター(☎824-0999)長与町消費生活相談窓口(☎883-1111)

## インフォメーション information



### 長与町消防出初式

問 地域安全課消防防災係 ☎801-5782

時 1月9日(月)

市中行進 11時30分～

分列行進 11時45分

放水演習 12時～

所 町民文化ホール～長与町役場

所 図書館前

所 皆前橋付近



### 料理の苦手な男性向け料理教室の体験者募集!

問 健康保険課健康増進係 ☎801-5820

時 2月6日(日)10時～13時

所 ふれあいセンター1階調理室・和室

対 町内在住の男性

内 調理実習(ちゃんぽん)および長与町健康づくり推進員協議会※活動の体験

※男性のみで活動している町のボランティア団体

定 5人(先着順)

料 500円

申 電話で申込み

☑ 1月31日(日)

他 持参品 エプロン、三角巾、手拭など

主催 長与町健康づくり推進員協議会

### 美味しいコーヒーの淹れ方教室

問 生涯学習課社会教育班 〒851-2185 嬉里郷659-1

☎801-5682 FAX883-7151

☒ oubo.kyoiku@nagayo.jp

時 2月18日(土) 10時～12時

所 長与町公民館1階調理室 対 町内在住の方

内 「カリオモンズコーヒー」の伊藤寛之さんを講師として、コーヒーについて知識を深め、美味しいコーヒーの淹れ方について学びます。コーヒー豆のお土産付きです。

定 12名(申込多数の場合、抽選) 料 1,000円

申 A、BまたはCのいずれかの方法でお申し込みください。

A:メール本文に講座名、氏名、住所、電話番号を記入のうえ、問合せメールアドレスに送信。

B:「往復はがき」に講座名、氏名、住所、電話番号を記入のうえ、生涯学習課に送付。ただし、返信部分には住所、氏名をご記入ください。

C:生涯学習課窓口にて、受付用紙に必要な事項を記入し、返信用の官製はがきを添えて申込み。

☑ 2月1日(日)

他 持参品 マグカップ 主催 長与町社会教育推進指導員会

### IHクッキング体験会・手作りナンとカレーを作ろう!

申・問・所 長与北部地区多目的研修集会施設 ☎887-0392

時 2月28日(日) 10時～13時 定 8人 料 無料

持 エプロン・マスク 内 ナン、バターチキンカレー、サモサ

申 電話で申込み(応募者多数の場合抽選)

☑ 2月13日(日) 講 九州電力ホームアドバイザー

注 IHの良さを広く体験していただくために、お申込みは初めての方に限ります。

### 第20回長崎県ねりんピック参加者募集

問 (公財)長崎県すこやか長寿財団

☎847-5212

対 県内在住の60歳以上の方(昭和39年4月1日以前に生まれた方)

料 競技により異なる

申 各競技団体へ申込用紙(福祉課にも有り)を提出

☑ 2月28日(日)

(※生きがい作品展:4月28日(金))



▲ホームページ

#### ●スポーツ交流大会

時 5月13日(土) 他

対 長崎市、諫早市、大村市、長与町(種目によって異なる)

内 種目 卓球、テニス、ソフトテニス、ソフトボール、ゲートボール、ペタンク、ゴルフ、マラソン、弓道、剣道、グラウンド・ゴルフ、太極拳、ソフトバレーボール、サッカー、水泳、ボウリング、ターゲットバードゴルフ、バウンドテニス、パークゴルフ

#### ●文化交流大会

【囲碁交流大会】

時 5月13日(土) 所 長崎県勤労福祉会館

対 アマチュア愛好者(15歳以下も可)

【ふれあい三世代交流将棋大会】

時 5月14日(日) 所 長崎県勤労福祉会館

対 アマチュア愛好者(年齢制限なし)

【健康マージャン交流大会】

時 5月14日(日) 所 マージャンハウスいでがみ

対 アマチュア愛好者

#### ●生きがい作品展

時 6月1日(金)～6月4日(日)

所 長崎県美術館県民ギャラリー

対 アマチュアの方

内 部門 絵画、写真、書、工芸、彫刻

※出品は1部門につき1点



## 長与町婚活情報

【申・問】長崎県婚活サポートセンター  
☎893-8860  
✉konkatsu@think-nagasaki.or.jp ▲申込フォーム

**婚活イベント**  
【内】第一部 メイクアップ（女性）& ファッションセミナー（男性）  
第二部 自己紹介・トークタイム  
【時】2月18日④10時～12時  
【所】喜道庵 コワーキングスペース「Mukava Ranta」（岡郷2761-1）  
【定】各6人（合計12人）  
【対】27歳～44歳の独身男女（県内在住）  
【料】2,000円（フリードリンク）  
【期】2月6日④  
【他】持参品 身分証（運転免許証など）、筆記具  
主催 長崎県婚活サポートセンター・長与町・時津町  
申込多数の場合、長与町・時津町在住の方を優先する場合があります。

いつでも使える  
入浴券  
プレゼント

## 長崎県国際交流協会主催 日本語ボランティア養成講座

参加費  
無料

【問】（公財）長崎県国際交流協会  
☎823-3931  
Email: nia@nia.or.jp



▲ホームページ

地域の外国人と交流するにあたり大切にしたい視点や、外国人住民を取り巻く現状、「やさしい日本語」等について多様な角度から学んでいきます。日本語を学びたい外国人のための、やさしい日本語コーディネーターを目指しましょう。

【対】全5回の講座を受講できる方  
【申】右記2次元コードからお申し込みください  
【定】20名  
【期】令和5年1月6日（金）  
※詳しくは長崎県国際交流協会のホームページをご覧ください。



▲申込フォーム

	日時	実施方法	内容
第1回	1月14日④ 13時～16時	オンライン	文化や多文化共生とは～長崎での取組を考える～
第2回	1月22日④ 13時～16時	オンライン	身近な地域の外国人を知る
第3回	1月29日④ 13時～16時	オンライン	コミュニケーションの工夫 やさしい日本語で話すこと
第4回	2月11日④ 13時30分～15時30分	対面（長与町公民館）	日本語で外国人住民と話す交流会①
第5回	3月4日④ 13時30分～15時30分	対面（長与町公民館）	日本語で外国人住民と話す交流会②

## 令和4年度長崎県サロンリーダー養成研修

地域で介護予防活動（サロン活動）を行うリーダーの養成講座を行います。活動の方法やポイントを身に付けて、一緒に介護予防活動を広めていきましょう。

【申・問】社会福祉法人のぞみ会 のぞみの杜  
☎887-3333  
【時】2月18日④、3月4日④13時30分～16時30分  
両日参加必須  
【所】社会福祉法人のぞみ会 元気の湧のぞみの杜（吉無田郷1578）  
【対】町在住の方で高齢者の介護予防活動に関心があり、実際に介護予防活動（サロン活動）を行いたいと考えている方  
【内】介護予防活動の実施方法、留意点などについて講話および実技  
【定】40人（定員になり次第締切）  
【申】電話で申込み  
【期】2月15日④

## ノルディックウォーク in ながよ

【問】特別養護老人ホームかがやき ☎894-5555  
【時】9時45分～12時（9時30分～受付）  
【対】初 初心者対象：ウォーキング教室&ショートコース  
経 経験者対象：ロングコース  
【定】20人 【料】無料  
【他】希望者にはポールを無料で貸出します。雨天時の開催については、お問合せください。

開催日時	対象者・集合場所
1月10日④	経 特別養護老人ホームかがやき
1月19日④	経 特別養護老人ホームかがやき
2月7日④	初 特別養護老人ホームかがやき

## 野菜栽培講習会

【問】産業振興課 ☎801-5836  
JAと町の共催で開催しています。農家の方に限らず、家庭菜園やふれあい農園を利用されている方、野菜作りに興味のある方はお気軽にお越しください。  
【時】1月18日④ 13時30分～（2時間程度）  
【所】老人福祉センター大ホール  
（玄関前の駐車場は駐車不可）  
【料】無料  
【他】感染予防のためマスクの着用をお願いします。



## はじめてのスマートフォン講座

【問】生涯学習課 〒851-2185 嬉里郷 659 番地1 ☎801-5682 FAX883-7151 ✉oubo.kyoiku@nagayo.jp

開催月	コース	日時	講座内容	場所	締切
2月	A	21日④10時～12時	アプリを使ってみよう	勤労青少年ホーム 4階音楽室	2月3日④ 必着
	B	21日④13時～15時	スマホを使ってみよう		
	C	22日④10時～12時	LINEの基礎知識		
	D	22日④13時～15時	地図で探してみよう		
3月	A	23日④10時～12時	キャッシュレス決済をしてみよう	上長与地区公民館 1階コミュニティルーム2	3月3日④ 必着
	B	23日④13時～15時	地図で探してみよう		
	C	24日④10時～12時	スマホカメラを楽しもう		
	D	24日④13時～15時	LINEの基礎知識		

※5月～令和5年3月までの全44回（毎月の広報で2月分ずつ募集）

【対】・町内在住の18歳以上の方  
・スマートフォンを体験してみたい方、または、いまいち使いこなせていない方  
【定】原則10人（応募者多数の場合、抽選。応募者全員に結果を通知。）  
【料】無料  
【申】講座開催月、希望コース（A～D）、氏名、年齢、住所、電話番号、受講経験の有無を記入のうえ、生涯学習課へ提出してください。（生涯学習課窓口、郵送、FAX、メール可）  
※複数のコースへの申込み可  
【他】スマートフォンはこちらで準備（スマートフォンの持込可）  
「LINEの基礎知識」については、ご自身のスマートフォンにLINEアプリをインストールし、初期設定を完了したうえで、ご参加いただきます。



## 『スポーツ講習会』を開催しました！

11月19日、町教育委員会と町スポーツ協会の共催で開催しました。講師として長崎県エアロビク連盟の理事長で公認インストラクターの楠本博美先生をお招きし、『運動意欲を高めるための脳フィットネスと軽運動』と題して講習をしていただきました。

「脳フィットネス」とは、軽い運動によって脳を刺激するというものです。リラックス効果があり、脳の活力がよみがえると言われています。

町内スポーツ団体の方々を中心に約80人が受講し、楠本先生から脳フィットネスや軽運動の効果について説明を受けた後、「胸を開く」「体側を伸ばす」「体をひねる」動きを取り入れたスローエアロビクを、音楽に合わせ、楽しく実践しました。継続することで日常を元気に、前向きに過ごすことができ、認知症予防や健康寿命の延伸が期待されます。





## 雪の浦手造りハムさん IFFA コンテストソーセージ部門日本2位の快挙達成!

高田郷にお店を構える雪の浦手造りハムさんが、8月から9月にかけて開催されたIFFAコンテストでソーセージ部門で成績が日本2位となりました!

IFFAは3年に一度、フランクフルトで開催される食肉加工の国際見本市で約150年もの歴史があります。2019年に広まった豚熱の影響で、日本から海外への豚肉持込ができなくなったため、ドイツのマイスターが来日し、4日間にわたって、一品ずつ約120項目をチェックされ、満点を獲得したもののみ金賞が授与されます。大会では、出品した10品のうち、8品が金賞、2品が銀賞を受賞され、今回の成績に繋がりました。快挙達成おめでとうございます!



### 【金賞受賞商品】

- ・ベルシェドブルゴーニュ
- ・レバーペースト
- ・ピアシンケン
- ・リオナ
- ・粗挽きスモークウィンナー
- ・チーズスモークウィンナー
- ・ペッパーズスモークウィンナー
- ・ガーリックスモークウィンナー

### 【銀賞受賞商品】

- ・ヴァイスブルスト
- ・長与みかんソーセージ



代表 岩永 龍介さん  
約90社の参加の中で成績が2位になれたのは、嬉しい限りです。大きいトロフィーもいただくことができました。市販のハムやソーセージも良いけれど、是非地域で頑張っているハム屋さんへ食べてみてください。その店独自の素敵なハム・ソーセージがあるはずです。そしてちょっと思い出したら、『雪の浦手造りハム』もどうぞよろしくお願いします。

〜代表 岩永 龍介さん  
約90社の参加の中で成績が2位になれたのは、嬉しい限りです。大きいトロフィーもいただくことができました。市販のハムやソーセージも良いけれど、是非地域で頑張っているハム屋さんへ食べてみてください。その店独自の素敵なハム・ソーセージがあるはずです。そしてちょっと思い出したら、『雪の浦手造りハム』もどうぞよろしくお願いします。

## 長与ヤングラガーズ 九州大会準優勝!全国へ!

ミニラグビーの九州大会「第11回トライドリームカップ」が11月26日、27日に諫早市の森山ふれあい公園で行われ、長与ヤングラガーズが準優勝し、全国大会への出場権を獲得しました。

課題だったスタミナ不足を克服しようとランニングメニューを増やして臨んだ今大会。決勝リーグで福岡の強豪、鞘ケ谷RSとの接戦の末14-12でノーサイドの笛が響くと、選手たちの間に歓喜の輪が広がりました。主将の古賀さんは、

「自分たちの強みはアタック。マイボールの時間を継続してトライを取り続けること。九州の仲間の思いを背負って全国優勝を目指したい」と躍進を誓っていました。

全国大会ヒーローズカップは1月28日、29日に横浜市で開催されます。全国制覇を目指して頑張る長与ヤングラガーズへ、皆さまの応援をよろしくお願いします!



## 二次性高血圧症



ほとんどの高血圧症は原因不明で、遺伝や体質、環境のためなどと説明されています。分かったような分からないような説明です。正確には本態性高血圧症と呼びます。これに対して二次性高血圧症とは、血圧の上がる原因がはっきりしているもので、全高血圧症の約10%を占めます。主として腎臓、副腎に原因のある場合が多く副腎の場合は小さな腫瘍を作りそこから血圧を上げるホルモンを出すことで高血圧になります。そのためその腫瘍を手術で取り除いたら血圧は下がるのできちんと診断することが大切です(原発性アルドステロン症、クッシング症候群、褐色細胞腫など)。腎臓の場合は何ら

かの理由で腎臓の血管が細くなることでレニンと言う強い昇圧作用を持つ物質を多量に分泌して血圧を上げたり(腎血管性高血圧症)、腎臓自体が硬くなって血圧が上がる腎実質性高血圧症があります。最近注目されるのは睡眠時無呼吸症候群に見られる高血圧症です。夜間の低酸素血症や脳の間欠的な覚醒のため交感神経の興奮が起きることで血圧が上昇すると考えられています。交感神経を電氣的に焼却すると血圧が上がらないことが証明されています。なかなか下がらない血圧の場合、二次性高血圧症を疑いきちんと精査することが大切です。それが治療につながります。

モロキ内科医院  
萬木 信人 先生



## ～介護予防の大切さについて～

社会全体として高齢化が進むなかで「いつまでも元気にいきいきと自分らしく毎日を過ごしたい」ということは、誰もが望むことではないでしょうか。

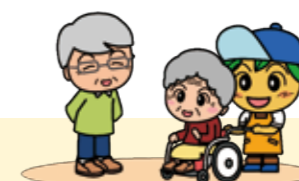
『介護予防』とは、健康な生活を長く続け、介護を受ける状態にならないようにすることです。また介護が必要になった場合にも、それ以上、度合いが増さないように改善していくことも介護予防です。

介護を必要とする原因は、脳血管疾患や心疾患などの生活習慣病のほか、骨折や転倒、関節疾患や認知症などがあり、からだや頭を使うことが減って、不活発な生活になることで起こりやすく、歳を重ねるごとに増える傾向にあります。

介護予防は「生活習慣病の予防」と「心身機能の低下(フレイル)の予防」、どちらも重要です。

生活習慣病の予防のためには、毎日の生活習慣に気を付けることに加えて、定期的に健康診断を受けて、ご自身の身体のことを知ることや病気を早期発見することが大切です。

フレイルとは、病気ではないけれど、年齢を重ねるにつれて全身の筋力や心身の活力が低下している状態をいいます。また近年は新型コロナウイルス感染症流行の影響で、外出や交流を控えたり、マスク生活で口を動かす機会が減ったりするなど、フレイルを引き起こす可能性が高くなっています。フレイルはちょっとした工夫で予防・回復することが可能です。フレイル予防のためには、「運動」「栄養」「お口と歯」「交流」が重要といわれています。



今回は、町の介護予防の取り組みの一つである『地域住民グループ活動(いきいきサロン)』をご紹介します。

『いきいきサロン』は地域住民が活動主体となって、地域にある公民館や集会場などを活用して行っています。大きな目的としては、地域に住む高齢者の方の介護予防、閉じこもり予防、交流です。

令和4年度、町で活動されている『いきいきサロン』は17団体あります。10名以上のメンバーで月1回以上の活動を行う場合は、年度始めに補助金申請をすることが可能です。ぜひ参加してみたい、また自分たちもやってみたいという方は、町地域包括支援センターまでご連絡ください。

また、長崎県の「サロンインストラクター養成講座」を、令和5年2月18日、3月4日の二日間で開催します。サロン活動を行う上で参考になる講話やサロンで活用できる運動を学べる内容となっております。一緒に介護予防活動を広げていくために、ぜひ多くの方の受講をお待ちしています。

「自分は元気だから今のところ必要ない」と考えている方も、できるだけ元気なうちから介護予防に取り組んでいきましょう。

次回は、「介護予防の大切さについて②」です。お楽しみに!

## 緊急通報システムについて

☎ 福祉課高齢者福祉係 ☎801-5826

### ●緊急通報システムとは…

高齢者が緊急時や相談したいとき、簡単に緊急通報センターに連絡できる装置です。緊急通報センターには看護師が常駐しており、利用者からの緊急連絡や健康相談などに24時間365日対応しています。また、看護師が毎月2回、利用者に電話で連絡し、健康状況などの確認も行っています。

☑ 下記に該当する方で、病弱などのため日常生活において特に注意を要する方。

- ① おおむね65歳以上のひとり暮らし高齢者
- ② おおむね75歳以上の高齢者のみ世帯
- ③ その他町長が特に必要と認めた方

☑ 原則、申請には緊急時に協力してくれる「協力員」が必要です。（協力員とは、緊急通報時に利用者の応答がない場合、利用者のもとに駆けつけて、安否確認をしてくれる親族の方や近隣の方です。）

詳しくはお問合せください。

●緊急通報装置は下記の2タイプがあり、希望する方にはセンサーの取り付けも行います。



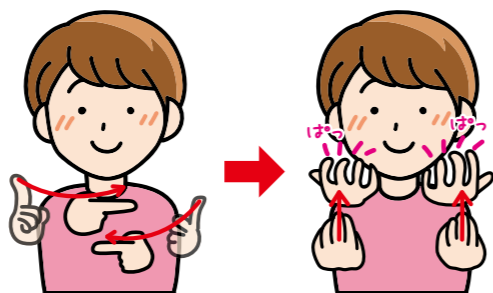
装置のタイプ	固定型	携帯型
固定電話回線	必要	不要
センサー※1	人感センサー 人の動きを検知します。最後に動きを検知してから18時間連続で動きが検知されない場合、装置を介して自動で緊急通報センターへ知らせます。	加速度センサー 扉など毎日動くものに取り付け動きを検知します。最後に動きを感じてから18時間連続で動きが検知されない場合、自動で緊急通報センターへ知らせます。
緊急連絡方法	緊急ボタンを押す	ストラップを引く
健康相談方法	相談ボタンを押す	画面操作が必要
料金※	300 円（月額）	500 円（月額）

※装置の取り付け、取り外しの際に利用者負担金は発生しません。生活保護世帯の方は利用者負担金がかかりません。また、センサー取り付けを行っても利用者負担金は変わりません。

### やってみゅーで手話

「あけましておめでとう」

- ① 両手の人差し指を外側に向けた状態から手首を返して並行に上下に並ぶようにします。（1月1日の手話表現）
- ② ①のあとに握った両手こぶしを上を上げながらぱっ、と開きます。（「おめでとう」の手話表現）



## 図書館だより

vol.401

### 新しくいった本



「まるい三角関係」  
清水 ミチコ／著 中央公論新社

『婦人公論』連載の第3弾。2人のゲストと3人で気ままに話した鼎談集。清水さんと18組の楽しいおしゃべりの本。



「女の敵には向かない職業」  
水生 大海／著 光文社

人気漫画家のスタジオでは原稿の盗難・SNSでの嫌がらせなどトラブルが続出。アシスタントが怪我をする事件も起こり…。

### 新年のごあいさつ

謹んで新年のお慶びを申し上げます。  
旧年中は、多くの方々にご利用いただき誠にありがとうございました。  
また、昨年も新型コロナウイルスの感染拡大の影響で利用制限を設ける時期もあり、ご不便をおかけしました。しかしながら皆様方のご理解とご協力のおかげで、臨時休館することなく運営することができましたこと厚くお礼申し上げます。  
本年も、皆様方により一層親しまれ、たくさんの方にご利用いただけるような図書館を目指して、職員一同尽力してまいりますので、なにとぞよろしくお願いいたします。

館長 今井正志

### お知らせ

#### ◎スマホで「利用者バーコード」を表示できます

貸出しの際は利用者カードが必要ですが、お持ちのスマホやタブレットに「利用者バーコード」を表示することができるため、利用者カードを忘れたときなどに便利です。  
図書館のホームページからログインし、＜利用照会＞の＜利用者ポータル＞をクリックすることで「利用者バーコード」を表示できます。  
ログインには「利用者番号」と「パスワード」の入力が必要ですが、パスワードの登録は＜利用照会＞の＜新規パスワード登録＞で可能です。  
そのほか、貸出や予約など利用状況の確認もできるので、「利用者ポータル」をぜひご利用ください。

### 今月の特集展示 ※正面玄関入口近くに設けています。

- 大人向け  
① <成人の日>特集  
② デジタル革命しちゃう？
- 児童向け  
今年は『ウサギ』

### 図書館カレンダー

1月	2月
日 月 火 水 木 金 土	日 月 火 水 木 金 土
1 2 3 4 5 6 7	1 2 3 4
8 9 10 11 12 13 14	5 6 7 8 9 10 11
15 16 17 18 19 20 21	12 13 14 15 16 17 18
22 23 24 25 26 27 28	19 20 21 22 23 24 25
29 30 31	26 27 28

■ ほほえみ号巡回予定日（火曜日・土曜日） ● 休館日  
※大雨などにより、巡回ができない場合があります。

### イベント情報 ※中止になる場合もありますので、ホームページ等でご確認ください

イベント名	日時・場所
おはなし会 (3歳～) ※予約不要	毎週土曜日11時～(20分程度) 1階児童書たみみコーナー
ぴよちゃん おはなし会 (0～2歳) ※予約不要	1月11日(水)・18日(水) 2月1日(水)・8日(水) ①11時～ ②14時～(20分程度) (①②は同じ内容) 2階和室

### 新着図書

- 『絶筆』 石原 慎太郎／著 文藝春秋
- 『光のどこにいてね』 一穂 ミチ／著 文藝春秋
- 『君のクイズ』 小川 哲／著 朝日新聞出版
- 『清浄島』 河崎 秋子／著 双葉社
- 『憐憫』 島本 理生／著 朝日新聞出版
- 『プリテンド・ファーザー』 白岩 玄／著 集英社
- 『特殊清掃人』 中山 七里／著 朝日新聞出版
- 『ゆるる階』 村松 友視／著 河出書房新社
- 『サブスクの子と呼ばれて』 山田 悠介／著 河出書房新社
- 『葉と嘘の季節』 米澤 穂信／著 集英社
- 『歩きながら考える』 ヤマザキ マリ／著 中央公論新社
- 『フローリングのお手入れ法』 ウィル・ワイルズ／著 東京創元社
- 『野原』 ローベルト・ゼーターラー／著 新潮社

長与町図書館

☎883-1799 FAX883-7222  
開館時間:10時～18時  
ホームページ <https://www.nagayolib.jp/>



パソコンや携帯、スマートフォンから資料の検索や予約ができます。電話・FAXでの予約もできます。

## お正月 お年玉クイズ

Q1

## クロスワードパズル

ヨコのかぎ、タテのかぎを参考に、  
空いた枠の中に文字を入れていきましょう。  
二重枠の中の文字を組み合わせると、ある言葉になります。  
それを答えてください。

1	8		13		18	21	24
2			14				
3		11			19		
	9			16			
4		12				22	
5	10			17			25
6			15			23	
7					20		

## ヒント

2022年もこれで  
活躍しました♪

## お年玉クイズ応募方法

ハガキにQ1、Q2、Q3の答えと、住所・氏名・電話番号・広報ながよ  
を読んでの感想を記入し、1月31日〆(必着)までにお送りください。全  
問正解者の中から抽選で以下のとおり賞品を進呈します。(当選者の  
発表は、賞品の発送をもってかえさせていただきます)

○お年玉賞 30人 ミックングッズ(エコバックほか)

## 《オモテ》

郵便はがき  
63円  
切手  
8512185  
長与町役場 秘書広報課  
「お年玉クイズ」係

## 《ウラ》

Q1 ○○○○○○  
Q2 ○  
Q3 ○○○○  
住 所  
氏 名  
電話番号  
感 想

※応募される際に記入された個人情報は、賞品の発送  
以外の目的では利用しません。



## まちがいさがし

A と B の絵をよ〜く見てみて！  
A と B の絵には  
ちがうところがあるよ。  
さあ、ちがいが  
いくつあるかわかるかな？

- ① 6個  
② 7個  
③ 8個



どこが  
違うかな〜



## 漢字クイズ

真ん中のマスに1字の漢字を入れて、4つの2文字熟語を完成させてください。  
4つのマスに入る漢字を並べ替えて組み合わせると、ある言葉になります。それを答えてください。

奉 賀 盛 照  
官 約 修 月 最 安 文 星  
園 確 吉 日

こたえ

--	--	--	--



## マイナンバーカード 申請・交付等の窓口開庁について

問 住民環境課 ☎801-5825

マイナンバーカードは平日時間内(8時45分～17時30分)以外にも下記の日程で受取りが可能です。

所 住民環境課住民係窓口

内 マイナンバーカード申請、受取りなど

### 時間外延長(事前予約制)

時 毎月第1・第3水曜日(祝日除く)  
17時30分～19時

申 当日17時までに住民環境課へ電話または窓口で予約

- ・予約なしの対応不可
- ・19時までに来庁されない場合はキャンセルとなります。
- ・キャンセルの場合は必ずご連絡下さい。
- ・予約の受付件数は最大30件とさせていただきます。

予約が集中していたらお受けできない場合がございますので予めご了承下さい。

### 臨時開庁(事前予約不要)

時 毎月最終日曜日 9時～12時

## マイナポイント支援窓口の設置について (令和5年2月末まで)

問 マイナポイント支援専用ダイヤル ☎801-6055

マイナンバーカード対応のスマートフォンをお持ちでない方、またはご自身でマイナポイントの申込が困難な方を対象に申込のお手伝いをします。

対 マイナンバーカードを令和4年12月末までに申請した方  
※原則、15歳以上の方は本人の来庁が必要

時 平日 9時～17時

マ マイナポイント申込期限 令和5年2月末まで

所 長与町役場1階ロビー(マイナポイント支援窓口)

申 持参するもの  
・マイナンバーカード  
・利用者証明用電子証明書暗証番号(数字4桁の暗証番号)  
・通帳など口座情報のわかるもの(本人名義)  
※公金受取口座の登録を希望される方のみ  
・キャッシュレス決済サービスIDおよびセキュリティコード  
※事前登録が必要な決済サービスもあります。  
※詳しくは「マイナポイント 決済サービス」で検索

## 「ながよミッコン商品券」 の使用期限は令和5年 2月5日㊤までです。

まだ使用されていない方は、使用期限にご注意ください。なお、購入後の払い戻しや、使用期限後の取り扱いはありませんのでご注意ください。

問 西そのぎ商工会  
ながよミッコン商品券係  
☎801-4304・801-4305

## 長与町公式SNSから町の情報を発信しています！ ぜひ、登録してみてください。

問 秘書広報課 ☎801-578

行政情報を見たい方はこちら



町の魅力・観光情報を見たい方はこちら



## 人口のうごき

	令和4年12月1日現在	(前年同月比)
人口	40,420人	-492人
世帯	17,153世帯	-61世帯
男	19,262人	-248人
女	21,158人	-244人

### 11月中のうごき

出生	27人	転入	104人
死亡	44人	転出	123人

## 編集後記

2022年をスポーツの話題で振り返ると、メジャーリーグの大谷翔平選手のMLB史上初の投打ダブル規定到達、北京五輪でスノーボードの平野歩夢選手が優勝、ワールドカップサッカー男子日本代表の決勝トーナメント進出、ボクシングの井上尚弥選手の日本人初の4団体王者統一など様々な選手が大活躍を見せてくれました！2023年もスポーツでわたしたちを元気にさせてくれるニュースがたくさん見れること、また広報ながよでお伝えできることを期待しています！

## カレンダー2023 Calendar

# 1月～2月

3月・6月・9月・12月は長与町議会定例会が開催されます



イベント



各種相談



保健行事  
母子対象



保健行事  
一般対象

日	月	火	水	木	金	土
1	2	3	4 マイナンバーカード 時間外延長～19時まで 要予約[p36]	5 ♥ ぴよぴよくらぶ [p21] ■ 健康相談 (イオンタウン長与 9:30～) ■ 献血バス (長与町役場 9:00～11:00、 12:30～16:00)	6 ● なるほど介護 学習会 (13:30～15:30) 場所:老人福祉 センター大ホール	7
8 ◆ 令和5年 二十歳のつどい (旧成人式)	9 ◆ 長与町消防 出初式[p27]	10 ♥ 育児相談 (高田児童館) ● ノルディックウ ォークinながよ (特別養護老人 ホームかがやき 9:30)[p28]	11 ♥ つくしんぼ [p21]	12 ♥ モグモグ教室 ♥ フッ素塗布事業	13 ■ 健康相談 (長与町役場)	14 ♥ パパママ学級 要予約
15	16 ♥ さくらんぼ [p21]	17 ♥ 3歳児健診 ■ 人権相談・行政 困りごとなんでも 相談[p24]	18 ♥ 1歳9か月児健診 マイナンバーカード 時間外延長～19時まで 要予約[p36]	19 ♥ こっこクラブ[p21] 認知症介護者リフ レッシュの集い(13:30 ～15:00) 場所:老人福祉セ ンター2階休憩室 ● ノルディックウ ォークinながよ (特別養護老人ホ ームかがやき 9:30) [p28]	20 ♥ ことばの相談 要予約	21 ■ 新型コロナワク チン集団接種 (健康センター 要予約)[p4]
22	23	24 ♥ 1～2か月児相談 ♥ 3～4か月児健診	25 ♥ お誕生相談	26 ♥ 離乳食教室 要予約	27	28
29 マイナンバーカード 臨時開庁[p36]	30	31	2/1 マイナンバーカード 時間外延長～19時まで 要予約[p36]	2 ♥ モグモグ教室 ♥ フッ素塗布事業 ♥ ぴよぴよくらぶ [p21]	3 ♥ さくらクラブ [p21]	4
5	6 ♥ さくらんぼ [p21]	7 ♥ 3歳児健診 ● ノルディックウ ォークinながよ (特別養護老人 ホームかがやき 9:30)[p28]	8 ♥ 1歳9か月児健診 ♥ つくしんぼ [p21]	9	10 ♥ マタニティ フックキング 要予約[p21]	11

※カレンダーに記載している事業は、新型コロナウイルス感染防止のため、中止・延期する場合があります。  
母子事業について変更がある場合は、Webサイト「大きくなーれ、プラス」でお知らせします。

緊急連絡先・相談窓口

水道トラブル担当業者

1月	1	㊥	㈲眞生設備工業	☎ 849-1585
	2	㊤	㈲島田設備工業	☎ 882-4456
	3	㊤	星野管工設備㈱	☎ 856-1161
	7	㊥	三昌商事㈱	☎ 844-1393
	8	㊥	㈱ユートピア	☎ 861-0840
2月	9	㊤	㈲ミズヤ設備	☎ 850-6895
	14	㊥	㈲長崎住宅設備	☎ 842-7020
	15	㊥	松添設備工事	☎ 849-0032
	21	㊥	山口設備	☎ 883-1439
	22	㊥	小林設備	☎ 801-7831
3月	28	㊥	㈲住吉設備	☎ 844-5364
	29	㊥	長冷工業㈲	☎ 887-1270
	4	㊥	㈲ミズヤ設備	☎ 850-6895
	5	㊥	滑石設備㈱	☎ 856-2512
	11	㊥	㈱ユートピア	☎ 861-0840
4月	12	㊥	㈲眞生設備工業	☎ 849-1585

※対応時間は8時～17時です。

町内放送内容確認サービス  
問 地域安全課消防防災係 ☎801-5782

- 電話での確認  
☎0800-200-3312 (フリーダイヤル)
- メールでの確認【要登録】
  - ①登録用サイトにアクセス  
<http://mobile.nagayo.jp/mail/mobile/>
  - ②空メール送信
  - ③ガイダンスに従って登録  
「広域地域から選ぶ」を選択



心の健康相談

- 長崎こども・女性・障害者支援センター
  - ・精神障害の相談 …………… ☎846-5115
  - ・こころの電話 …………… ☎847-7867
- 西彼保健所 …………… ☎856-5159
  - ・精神科医師による面接相談 (予約制)
  - ・保健所職員による電話相談 (随時)
- 役場健康保険課健康増進係 ☎801-5820

悩むより かけて安心 #9110

- ストーカー事案・夫婦間の暴力・児童虐待少年非行・悪質商法・交通問題などの相談
- 警察安全相談電話 …………… ☎823-9110
  - 時津警察署 …………… ☎881-0110

交通事故相談

長崎県交通事故相談所 …………… ☎824-1111

防犯灯の故障 (球切れなど) は  
地域安全課交通防犯係  
…………… ☎801-5662



24時間救急体制 長崎百合野病院 ☎857-3366  
長崎北徳洲会病院 ☎813-5800

夜間急患センター 長崎市栄町2-22 長崎市医師会館1階 ☎820-8699

月曜日～金曜日	内科・耳鼻咽喉科	20時～23時30分
	小児科	20時～翌朝6時
土曜・日曜・祝日	内 科	20時～23時30分
	小児科	20時～翌朝6時

子ども医療電話相談 #8000へ

毎日18時～翌朝8時 (ダイヤル回線☎822-3308)  
お子さまの急な病気やケガなどの相談

救急医療在宅当番医

1月	1 ㊥	きのした眼科(眼)	☎856-7770	長与
		長崎腎クリニック(内・腎)	☎813-2777	時津
	2 ㊥	しもぐち内科(内・呼・小)	☎843-7225	長与
		えのもと整形外科(整)	☎881-0012	時津
	3 ㊥	そのだ内科クリニック(内・呼)	☎814-5101	長与
		藤本クリニック(消・内・外)	☎801-8862	時津
	8 ㊥	小川クリニック(胃・外・肛)	☎813-5588	長与
		もとかわ耳鼻咽喉科(耳・アレルギー)	☎886-8133	時津
	9 ㊥	もとやま心のクリニック(心・精)	☎856-3033	長与
		清水病院(内)	☎882-1225	時津
2月	15 ㊥	おひさまこどもクリニック(小)	☎800-2187	長与
		しらいし胃腸クリニック(胃・内)	☎881-2828	時津
	22 ㊥	かたやまハートケアクリニック(循・内)	☎865-7064	長与
		安永脳神経外科(脳)	☎813-2001	時津
29 ㊥	てつ耳鼻咽喉科(耳・アレルギー)	☎801-3005	長与	
	高木クリニック(外・呼・消)	☎881-3230	時津	
3月	5 ㊥	長崎けやき医院(外・内・呼・小)	☎840-5111	長与
		たなか小児科クリニック(小)	☎865-9550	時津
	11 ㊥	長沢医院(内・小)	☎883-5622	長与
		とおやま内科(内)	☎881-2662	時津
	12 ㊥	道ノ尾みやた整形外科(整・リハビリ)	☎856-0001	長与
		戸田内科(内・循)	☎881-3888	時津
	19 ㊥	長与病院(内・外)	☎883-6668	長与
	おがわ眼科クリニック(眼)	☎886-8757	時津	

(注) 専門外に関しては診療ができない場合があります。当番医は変更することがありますので、当日の新聞や直接医療機関で確認してください。

長崎市救急医療機関電話案内 (長崎市消防局) ☎825-8199

# 長与町から自治会がなくなっちゃったら…？



長与町に住んでいる「なっちゃん」たち家族。  
家に自治会入会の案内チラシが届いたけれど、自治会が何をやっているのか分からず加入していません。  
そんなある日、赤ちゃんの「なっちゃん」が30年後の未来から、大人になってやってきます。  
大人の「なっちゃん」は、自治会がなくなった30年後の未来について語りますが…。



## 関連動画は、YouTube「自治会ベビー」チャンネルから！

### 「自治会ベビー」

YouTubeチャンネル

<https://www.youtube.com/@NacchanBaby>

自治会がなくなったら編

自治会概要編

etc...

## 長与町自治会の加入方法

### 1

長与町ホームページの「自治会加入申込フォーム」に氏名・連絡先・住所などを入力して送信します。

自治会加入申込フォーム▶

### 2

自治会長から折り返し連絡が来ます。そこで入会の意向を伝えてくれれば無事入会です。

自治会についてもっと知りたい方はこちら▶



問 長与町役場地域安全課 ☎883-1111

# じ ち かい 自治会ベビー



12月28日(水)  
公開予定

くわしくは  
39ページを  
みてね!

