

2023

3

No.804

広報

# ながよ

## 体力づくり優秀組織 文部科学大臣賞受賞





広報  
ながよ

3  
March  
No.804

CONTENTS

特集

2・新しい「図書館」と「健康センター」の複合施設整備に向けて準備を進めています！

6・地域防災の要 消防団

7 Nagayoの情報通

18 長与よかとこめぐり

19 子育てガイド

22 暮らしの情報

26 年金だより  
消費者注意報

27 インフォメーション  
(各種イベント・講座情報)

30 スポーツ広場  
健康テラス

31 ふくし通信  
介GOの部屋

32 図書館だより

33 カレンダー

34 緊急連絡先  
相談窓口

35 掲示板

# 新しい「図書館」と「健康センター」の複合施設整備に向けて準備を進めています！

(令和9年4月開館予定)



建設予定地

## ◆複合施設の概要

- 機能  
図書館および健康センターの複合施設
- 建設予定地  
長与町北陽台1丁目4-1～4-4

長与町では、老朽化した図書館と健康センターの2つの施設機能を備えた新たな複合施設を整備することを計画しています。皆さまに利用され、親しまれる施設となるように、開館に向けた準備が進められているところですが、今月号では複合施設を整備することになった経緯や現在の取組状況をお伝えします。

## 長与町図書館

現在の長与町図書館は、昭和33年に建設された旧役場庁舎を活用し、平成元年に図書館として開館しました。開館以来、長与町民の生涯学習の拠点として多くの方に利用されてきましたが、築65年を迎え建物の老朽化などの課題が増えています。

### 長与町図書館の課題

- 建物の老朽化
- 開架スペースや保管スペースが狭い
- 蔵書冊数が少ない
- 駐車場が少ない



長与町では、“新しい図書館”づくりを目指して、これまでにさまざまな議論や準備を行ってきましたが、ほかの事業と実施時期が重なったことや財政事情などから、整備は思うように進展しませんでした。

このようななか、令和3年に「新図書館整備計画検討委員会」が作られ、新しい図書館が目指す基本理念や整備方針などの議論が行われ、昨年9月には「長与町新図書館基本構想・基本計画」が完成しました。

### ▼新しい図書館をめぐるこれまでの経緯

平成24年	長与町立図書館整備計画検討委員会を設置
平成26年	「長与町立図書館整備基本計画書」策定 長与町新図書館基本構想策定委員会を設置
平成27年	「長与町新図書館基本構想」策定
平成28年	新図書館建設用地取得
令和3年	新図書館整備計画検討委員会を設置
令和4年	「長与町新図書館基本構想・基本計画」策定



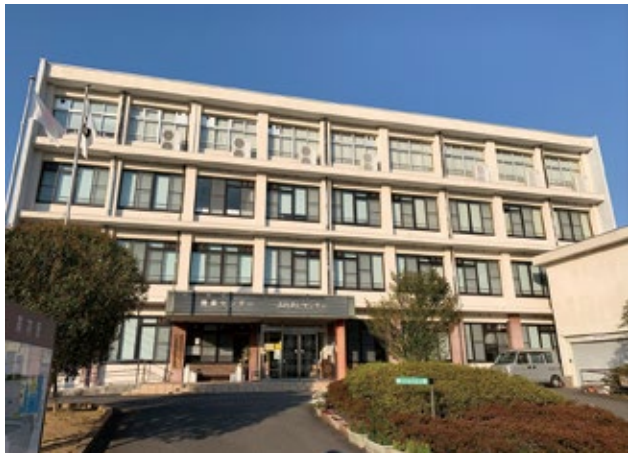
▲新図書館整備計画検討委員会

## 長与町健康センター

長与町健康センターは、町民の健康づくりの活動拠点施設で、母子保健事業や健康増進事業などが行われています。現在の建物は、昭和40年に県立長崎専修職業訓練校（現県立長崎高等技術専門学校）として建築されましたが、同校の移転後、平成16年に1・2階部分を「長与町ふれあいセンター」として、3・4階部分を「長与町健康センター」として開館しました。町内では図書館に次ぐ古い公共施設で、老朽化による課題も増えています。健康センターは、町民の健康づくり拠点として安心して利用できるように、新たな施設の整備が求められています。

### 長与町健康センターの課題

- スペースの使い勝手が良くない
- 建物の老朽化
- 機能の充実・強化 など



▲3～4か月児健診時ブックスタート

▲離乳食教室

### 健康センターでは このような事業を 行っています

集団健診（特定健診・がん検診）、健康づくりボランティア団体学習会、健康相談、健康教室、両親学級（パパママ学級）、乳幼児健診、歯科保健事業（フッ素塗布）、育児学級（2か月児相談、離乳食教室、モグモグ教室、お誕生相談）子育て相談（ことばの相談）

## 2施設の複合化

前述の経緯から、北陽台団地内の土地に、2施設の複合施設を建設することとなりました。複合化して建てることにより、建設や維持管理にかかる費用の縮減が図られるほか、両施設の相互利用による相乗効果のメリットが見込まれます。令和4年4月には、役場政策企画課に「新図書館等建設係」が設置され、施設整備に向けて本格的に動き出しました。

新しい施設には、図書館と健康センターの従来の機能に加えて、小さい子どもの遊び場や軽運動ができる場所、憩いの場などの新たな機能も求められています。子どもから高齢者まで、幅広い世代が利用し、街のにぎわいを創り出すことができる、新たなランドマークとなることを目指します。

### どんな図書館を望む？ 〈町民ワークショップでのご意見〉

- 子どもたちがのびのびと過ごせるスペース
- 小さい子どもからお年寄りの方まで、幅広くみんなが集える場所
- 自宅のようにゆっくり過ごせるくつろげる学べる空間
- 小さい子どもたちが興味を持って一人でも読んだり調べたりできる場所

### 母子保健推進員さんの声



乳幼児健診では、お子さんたちが自分の順番を待っている間、楽しそうに絵本を読んでいます。事業に参加したあと図書館に立ち寄ることができる、小さいころからたくさんの本に触れられる環境があるといいですね。

広報ながよは、  
以下のコンテンツから  
ご覧いただけます

マチイロ



マイ広報紙





## 複合施設整備スケジュール

複合施設は、下記のスケジュールで整備することとしています。現在は、設計プロポーザルの実施により設計業者の選定を行っているところです。

### ◎整備スケジュール

項 目	令和4年度	令和5年度	令和6年度	令和7年度	令和8年度	令和9年度
整備基本計画策定等						
設計プロポーザル						
基本設計・実施設計						
建設工事						
開館準備						

### ◆整備基本計画

2施設を複合化して整備するための基本方針を定めるため、令和4年12月に策定されました。策定にあたって実施したパブリックコメントには、町民の皆さまからたくさんのご意見をいただきました。

### ◆設計プロポーザル

整備基本計画に基づいて施設の設計を行うため、基本設計・実施設計業務の受託業者を「公募型プロポーザル方式」で選ぶこととしています。公募型プロポーザルでは、「審査委員会」により一次審査と二次審査を行い、設計業者を選びます。二次審査は、町民の皆さまも観ることが出来るように、公開の場で行うこととしています。

#### 一次審査

- 書類審査により提案者の中から最大5社を選定します。

#### 二次審査

- 一次審査通過者を対象にプレゼンテーション等による審査を行い、最も優秀な提案者を優先交渉権者（契約候補者）に、2番目に優秀な提案者を次点交渉権者に選びます。

#### プロポーザル方式とは

提案内容を総合的に判断して、発注する業務内容に最も適した受注者を選ぶ方法です。業務に臨む体制や取組実績、技術力、業務に対する姿勢や考え方を審査します。デザインや設計案は、プロポーザルで選ばれた設計業者との協議を行ったり、ワークショップなど町民の皆さまの意見をお聞きする機会を設けたりしながら具体的に決定していきます。

本町では「子育て」「教育」「健康づくり」を柱とした地方創生の取組を推進し、多くの方々が幸福を実感できるような「幸福度日本一のまち」を目指しています。本町の取組にご賛同いただき、企業版ふるさと納税（地方創生応援税制）でご支援いただける企業の皆さまを募集しています！



## 未来の図書館と健康センターが見えてくる！！ 設計業務公募型プロポーザル審査会を傍聴しませんか？

設計プロポーザルの一次審査を通過した提案者による「プレゼンテーションおよび対話審査」を行います。どなたでも傍聴できますので、ご希望の方はお申し込みください。

- ◆日時 3月19日⑩ 10時～16時15分
- ◆場所 長与町民文化ホール（長与町吉無田郷73番地1）
- ◆申込方法 3月16日⑩までにメール、FAX、郵送または窓口持参により、傍聴される方の氏名、メールアドレス（または電話番号）をご報告ください。
- ◆申込先 長与町役場政策企画課新図書館等建設係  
〒851-2185長与町嬉里郷659番地1  
✉kikaku@nagayo.jp  
FAX 883-1464



▲詳細・申込はこちら



#### ◎日程

開 場		9時30分
開 会		10時
プレゼン テーション	1社目	10時10分～10時40分
	2社目	10時50分～11時20分
	3社目	11時30分～12時
休 憩		12時～12時50分
プレゼン テーション	4社目	12時50分～13時20分
	5社目	13時30分～14時
対話審査	全社	14時10分～15時
審査会※傍聴者は休憩		15時～16時
結果発表・講評		16時～16時15分
閉 会		16時15分

※進行状況により時間が前後にずれる場合があります。

#### ◎審査委員会

区 分	氏 名	所属等
委員長	竹内 昌義	東北芸術工科大学教授
委 員	猪谷 千香	文筆家
委 員	大曲 勝久	長崎県立大学副学長
委 員	鈴木 典秀	長与町副町長
委 員	金崎 良一	長与町教育長

#### ◎傍聴に関する注意・遵守事項

- ・「プレゼンテーションおよび対話」の様子は撮影し、後日動画として公開する予定です。会場の傍聴者が動画に映り込む場合がありますが、ご了承ください。
- ・感染症拡大防止のため、入場前に手指の消毒・検温を行ってください。発熱等の症状がある方は、入場をご遠慮いただきます。
- ・提案説明や質問・応答の最中は静かに傍聴してください。
- ・発言、拍手その他の方法により、賛否を表明する行為を行わないでください。
- ・事務局・報道機関を除き、会場内での写真撮影、録画、録音、SNS投稿を行うことは禁止します。プレゼンテーションに使用する資料は、提案する会社の著作権保護のためお配りできません。
- ・傍聴者から発表や審査に関する発言はできません。なお、アンケート用紙をお配りしますので、ご意見・ご感想の記入についてご協力をお願いします。
- ・提案説明や質疑応答の妨げとなるような行為を行った場合は、退出していただく場合があります。
- ・会場内では、携帯電話などの機器は電源を切り、使用しないでください。





# 地域防災の要 消防団 私たちはなれる！もしもの時のヒーローに！

☎ 地域安全課 消防防災係 ☎801-5782

## 消防団とは？

長与町に所属する消防機関で、団員290名で組織されています。

それぞれ自分の仕事を持ちながら、火災や災害発生時に現場へ駆けつけ、消火活動や応急活動を行っています。

「自分たちの町は自分たちで守る」を合言葉に、地域に密着して活動しています。



平井 尚輝さん  
公務員

長与町消防団  
第5分団所属  
入団1年目

## Q 普段のお仕事は何をしていますか？



長与町教育委員会で社会教育に関する業務をしています。

## Q 消防団はどんな雰囲気ですか？



私が所属している第5分団は、三根、ニュータウン地区を管轄しています。

職業も年齢も幅広くいろいろな人が所属しているというのが最初の印象です。消防団に入っていなかったら知り合えていなかった方も多そうです。感染症の影響もあり、なかなか交流の機会を持てていませんが、1年間の活動の中で、すでに心強い隣人を得た気持ちになっています。



▲機械器具の点検をする平井団員

## Q なぜ消防団に入ろうと思ったのですか？



大学卒業後、Uターンで長与へ戻ってきましたが、住んでいるだけでも地域の人とは知り合いにはなれませんが、何か機会があればなと思っていたところに声をかけてもらいました。

これからも住み続ける場所ですから、何かあったときには必ず協力し、お互いに助け合っていければと思っています。



▲教育委員会で業務中です！

## Q 今後の抱負や、消防団に興味がある方へのメッセージをお願いします。



初めての出動で燃えている住宅に向かって放水をしたときは正直戸惑いました。しかし、その経験を通して自分たちの安心・安全な暮らしは自分たちが守っていかなければならないということに改めて気づきました。

地域防災の要として一緒に活動しましょう！



## 令和4年度体力づくり優秀組織として 文部科学大臣賞を受賞しました！



2月10日、静岡県で開催された「生涯スポーツ・体力づくり全国会議2023」にて、長与町が文部科学大臣賞を受賞しました。

受賞に至った経緯は、これまで本町が取り組んできた「健康ポイント事業」や「ヘルシーウォーキング事業」、「エンジョイスports事業」などが評価されたものと考えています。

これからも益々健康・体力づくりに取り組み、健康寿命の延伸を目指していきます。



▲健康ポイント事業



▲ヘルシーウォーキング



▲ふれあい健康クラブ



▲お弁当ウォーキング



▲エンジョイスports ユニカール



▲(左同) グラウンド・ゴルフ

## 5社と「健康づくりの推進における連携協定」 締結しました！

2月15日、藤村薬品株式会社、道之尾温泉株式会社、MEDICAL BODY DESIGN株式会社、長崎エンタープライズ株式会社ゆりの温泉、株式会社ビートスイミングクラブと協定を締結しました。

この協定は、町民の健康寿命の延伸に向けた取組みの一環として締結したもので、今後連携・協力して健康づくりを推進していきます。



▲藤村薬品株式会社



▲道之尾温泉株式会社



▲MEDICAL BODY DESIGN株式会社



▲長崎エンタープライズ株式会社ゆりの温泉



▲株式会社ビートスイミングクラブ

3月の健康づくり強化月間にあわせた各店舗でのイベントや、3月19日㊤の体験型健康づくりイベントも一緒に開催予定です♪





### 令和4年度 長崎県交通安全功労者知事表彰 受賞 長与町交通指導員 西岡 克之 様 藤原 次男 様

交通安全の確保および交通安全思想の普及に貢献し、顕著な功績があったとして受賞されました。

西岡さんと藤原さんは、ともに平成9年から町交通指導員として活動されており、交通事故防止に大きく寄与されています。受賞おめでとうございます。



### 令和4年度 長崎県教育委員会表彰受賞 おめでとうございます

令和4年度長崎県教育委員会表彰が執り行われ、耳鼻科医 宮崎充さん(嬉里郷:写真左)が永年勤続表彰(学校医)を、斉藤竜踊保存会(代表大串伸夫さん:写真右)が特別教育功労賞を受賞されました。宮崎さんは30年にわたり、学校医として町内の子どもたちの健康維持のためご尽力いただき貢献されたことに対して、斉藤竜踊保存会は、多年にわたり、文化の保護・継承に努められた功績に対する受賞となりました。永年のご労苦に対し、心から敬意を表しますとともに、今後なお一層のご活躍とご健勝をお祈りいたします。



### 災害時等における施設利用に 関する協定締結式

2月2日、長崎西彼農業協同組合と協定を締結しました。協定内容は、『町内で災害が発生し、災害対策本部を立ち上げた場合、町からの要請に応じて、長与支店の施設の一部をご提供いただく』というものです。

長与支店は、ゼロエネルギー化を可能とした環境配慮型店舗として新たにリニューアルされた施設で、災害による大規模な停電時などにおいても、様々な用途で活用することが可能となりました。



▲おひさまひろばで遊んでいる様子です♪

### ミッくんポイント事業の寄付ポイントで 購入させていただきました

令和3年度ながよミッくんポイント事業で、参加者の皆さまから「子育て事業」に総額203,008円分のポイントを寄付いただき、子ども用のおもちゃ、プロジェクタ、ラジカセ、絵本を購入させていただきました。児童館やおひさまひろばなどのお遊び場、母子事業などで使わせていただきます。ありがとうございました。

## 姉妹都市ウェザースフィールド町より写真と動画が届きました！

とても美しい街並みのウェザースフィールド町。  
ここに掲載できなかった写真や動画はホームページから確認できます。是非ご覧ください！



他の写真はここから  
アクセス！  
動画でも分かりやすく  
町の様子が紹介されて  
いるよ



姉妹都市紹介ページ

※リンク先は画像が多いた  
め、wi-fiなどのある環境  
でお覧ください



## 支えあい「ながよ」推進協議体 便り

☎介護保険課 包括支援係 ☎801-5822



▲どなたでも参加可！グラウンドゴルフを楽しむ会



▲新年交歓会でのクロリティ大会

－協議体は、地域の支えあいを考え実現させることを目的として発足しました。－

長与ニュータウン中央区自治会の新しい取組みとして、四者懇談会が今年度より始まりました。既存の各団体の強化・連携を図るための協議の場です。自治会役員5名、民生委員2名、老人クラブ3名、子ども会役員2名の構成で、多世代交流の企画、高齢者の健康活動推進、見守り活動に向けた話し合いを行っています。

子ども会会長より、「子ども会だけでは解決できないことも、連携を通じて解決ができ、とても助かっている。」、老人クラブ会長と民生委員からは、「この懇談会をきっかけに、月～木曜日の午前中、自治会未加入者、老人クラブ未加入者も無料で参加できる『グラウンドゴルフを楽しむ会』を今秋より開始した。少しでも高齢者が活動できる場を作っていきたい。」とお話してくれました。自治会長は、「『1人1役、みんなが主役』をスローガンとしており、人と人との繋がりを強化していきたい。この地区は町外から来た方が多いため、皆で協力しあえるスマートな地域づくりを目標としている。」とのこと。全国的にも近所づきあいの希薄化が課題とされる中、その解消に向けて取組まれていることは、まさに「支えあい活動」そのものでした。

今年6回目となる鬼火焚きでは、名称を新年交歓会として開催しました。その理由は、普段、話す機会がない地域住民が出会い、話せる場、知人を増やす場を目指しているためだそうです。鬼火と併せて福引会や老人クラブ主催のクロリティ大会を通じて多世代交流を地域で楽しませていました。

今後も、こうした繋がりがもっと広がっていくために、多くの方々に「支えあい」の大切さを周知していきます。



## 中学生のための男女間の暴力防止授業



2月6日、長与第二中学校の2年生を対象に開催しました。講師にNPO法人DV防止ながさきの小松由美子先生を迎え、生徒たちによる寸劇も交えながら、自分と相手の心と体を大切にすることを学びました。

生徒たちは熱心に講師の先生の話を聞き、男女間の暴力に関する知識を深めていました。

## 「ほほえみ号」がイオンタウン長与に特別運行しました！



ほほえみ号は、図書を約1,500冊積載した自動車文庫で、町内を定期巡回しています。

今回、図書館を普段利用しない方へ図書館を知ってもらうことを目的に、2月1日と15日にイオンタウン長与へ特別運行を行いました。買い物のついでに図書を借りたり、図書館利用者カードを持っていない方が新規利用登録するなど好評でした。ほほえみ号で新規利用登録し、その場で図書を借りることも出来ますので、見かけた際には、ぜひご利用ください。また、イベントや団体で、ほほえみ号の出張を希望する場合は、長与町図書館までお問い合わせください。出張対応できるのは、休館日を除く平日10時30分から16時までになります。

## 第24回西彼杵郡人権教育研究大会が開催されました



2月7日、長与町民文化ホールで開催され、長与町と時津町から約150人が参加しました。

今回は、みんなで暮らす凸凹ひろば共同代表の宮崎聖乃さんに「他人事からおとなりごとへー実は多文化?!の地域を考えるー」と題してご講演いただきました。

講演では、私たちは多様性にあふれる社会の中で様々な文化背景を持つ方と暮らしており、「あたりまえ」を問い直す必要があること、異なる文化に気づき楽しんでほしいことなどのお話があり、多文化共生について考える良い機会となりました。

## 家電4品目の回収について協定を締結しました！

☎ 住民環境課環境係 ☎ 801-5824

家電4品目（テレビ、エアコン、冷蔵庫・冷凍庫、洗濯機・衣類乾燥機）の回収について、令和4年12月にリネットジャパンリサイクル株式会社およびSGムービング株式会社と協定を締結しました。

この回収サービスはインターネットから申込みができ、家の中からの搬出にも対応しています。家電4品目を処分する際は既存の方法に加え、この回収サービスの利用もご検討ください。なお、家電リサイクル法に基づき、回収品目、サイズに応じたりサイクル料金と収集運搬料金が必要です。下記のWEB、TELで手続きする際にご確認ください。

### 回収サービスの流れ



※サービスの詳細についてはホームページをご確認ください。

お問い合わせ ☎ 0570-056-006 (対応可能時間: 10時~17時)

※「町の広報誌を読んだ」とお伝えください。

リネットジャパンリサイクル▶



## 統一地方選挙のお知らせ

### 長崎県議会議員一般選挙

投票日: 4月9日(日) 執行予定 7時~20時

投票場所: 投票所入場券に記載されている投票所

◇期日前投票期間

4月1日(土)~4月8日(土) 予定 8時30分~20時

※土、日曜日にも投票できます。

投票所: 長与町役場1階町民ホール

※投票所入場券は3月31日(金)発送予定です。

### 長与町の投票所で投票できる方

投票日当日満18歳以上(平成17年4月10日以前に出生した方)で長与町の選挙人名簿に登録されている方

・長与町に令和4年12月30日以前に転入し、引き続き住所を有する方

※長与町の選挙人名簿に登録されている方のうち、投票日までに県内に転出された方は、長与町で投票できませんが、①または②の手続きが必要です。

①転出先または最寄りの市町役場から『引き続き住所を有する証明書』(または住民票の写し)の交付を受け持参する。

②投票所において、引き続き県内に住所を有することの確認を受ける。この場合、多少のお時間をいただきます。

### 長与町議会議員一般選挙

投票日: 4月23日(日) 執行予定 7時~20時

投票場所: 投票所入場券に記載されている投票所

◇期日前投票期間

4月19日(土)~22日(土) 予定 8時30分~20時

※土曜日にも投票できます。

投票所: 長与町役場1階町民ホール

※投票所入場券は4月18日(金)発送予定です。

### 長与町の投票所で投票できる方

投票日当日満18歳以上(平成17年4月24日以前に出生した方)で長与町の選挙人名簿に登録されている方

・長与町に令和5年1月17日以前に転入し、引き続き住所を有している方

※町外に転出された方は投票できません。

### 投票に必要なもの

投票所入場券が届いていれば持参してください。

※入場券がなくても本人であることが確認できれば投票できます。





## 事務事業評価・施策評価結果を公表します

☎ 政策企画課 ☎ 801-5661

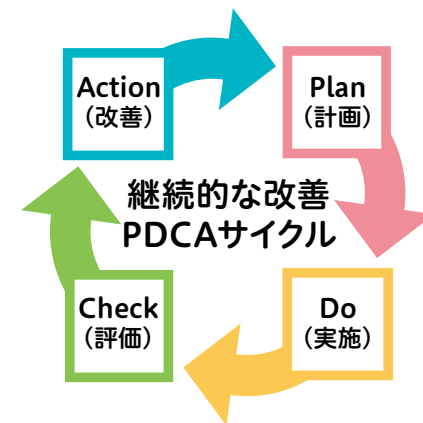
町では、行政運営における透明性の確保、成果重視の行政への転換を目的として、事務事業評価、施策評価を実施しています。それぞれの結果は町ホームページにて公表しています。

### 【事務事業評価結果】

事務事業評価とは、町が行っている各種の事務事業を、妥当性・有効性・効率性の観点から評価し、評価結果を今後の方向性や改善策に活かすものです。下図のようにPDCAサイクルを継続的に循環させ、不断の改善を図っています。

令和3年度は、148事業の評価を行い、その事業実施状況および今後の方向性は下記のとおりです。

令和3年度 事業実施	件数	今後の方向性	件数
拡充	11	拡充	7
改善	37	改善	12
継続実施	100	継続実施	128
縮小	0	縮小	1
合計	148	廃止	0
		終了	0
		合計	148



### ●令和3年度に「拡充」した主な事業

事務事業名	改善状況
学校教材整備事業	環境整備にかかる不備・不具合については、ICT支援員が各学校を回り支援しており、対応が困難な場合は教育総務課が連絡を受け、運用支援委託業者と連携を取りながら対応している。令和3年度には、ICTを利用したドリル学習の有用性について検証するために、試験的に「タブレットドリル」を導入し、学習ツールとしてのiPadの利活用がより一層図られた。
体験農業の推進	ふれあい農園に加えて、町や関係団体と長与町グリーン・ツーリズム推進協議会を設立し、農業体験の推進体制を構築した。
商工業振興事業	新型コロナウイルス感染症にかかる経済対策を行うとともに、民間事業者のサテライトオフィス開設を支援した。
放課後児童クラブ事業	保育士等処遇改善臨時特例交付金を活用し、職員の処遇改善に対する助成を行った。



### 【施策評価結果】

#### ●施策評価における全体および目標ごとの評価

施策評価とは、第10次総合計画（令和3年度～令和7年度）の6つの基本目標を具現化するために定めた42の施策と、130の施策内事業（具体的な取組）の取組状況などを評価し、各施策の進捗状況や課題などを明らかにすることで今後の取組に反映していくものです。

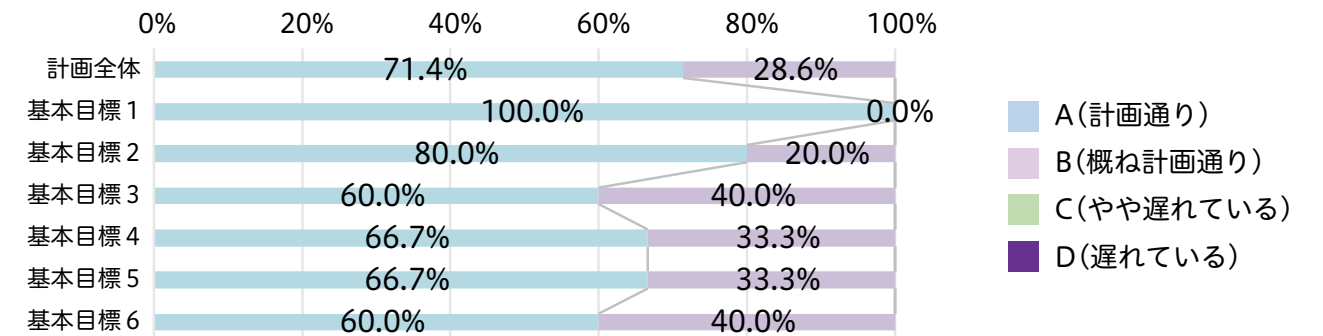
130の施策内事業については、A（計画通り）・B（概ね計画通り）・C（やや遅れている）・D（遅れている）に分類し、これらに数値目標の達成状況などを勘案して、各施策の最終的な評価をA～Dにより4段階評価として決定しました。

各施策の評価結果については、下記のとおりです。

#### 第10次総合計画 基本目標

- ①協働による持続可能な社会
- ②心を育む教育と文化
- ③創造性と活力あふれる産業
- ④魅力あるまちと新しいひとの流れ
- ⑤安全・快適・便利な暮らし
- ⑥ぬくもりのある健康と福祉のまち

#### 令和3年度 施策評価 全体および目標ごとの評価

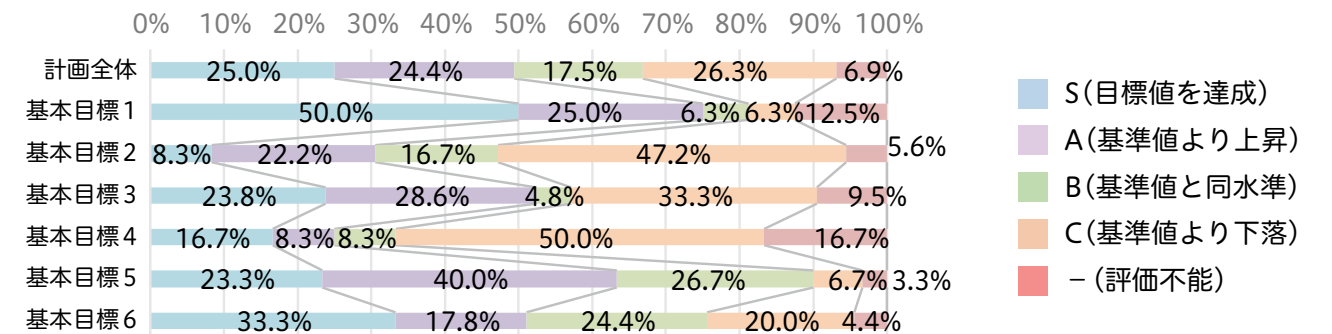


### ●数値目標の評価

総合計画にて設定している数値目標は、全部で160項目あります。令和3年度における進捗状況を、S（令和3年度の現在値が、目標値を達成）、A（令和3年度の現在値が、基準値より上昇）、B（令和3年度の現在値が、基準値と同水準）、C（令和3年度の現在値が、基準値より下落）、「-」（令和3年度の現在値を把握できないなどの理由により、評価不能）の5つに分類しました。

各数値目標の評価結果については、下記のとおりです。

#### 令和3年度 数値目標評価 全体および目標ごとの評価



「基準値」は、第10次総合計画を策定する時点で進捗を管理するために根拠とした数値であり、「目標値」は、総合計画の期間内で達成することを目的に設定した数値です。

なお、令和3年度は新型コロナウイルス感染症の影響による外出自粛や3密回避などの感染対策により、不特定多数の方が集まるイベントがやむを得ず開催中止・縮小となったほか、文化・スポーツ施設の利用者が減少するなど「基準値より下落」または「評価不能」となった数値目標が増加しました。

※割合は小数点以下第2位を四捨五入しているため、合計しても100%とならないことがあります。



## 町職員の給与などを公表します

☎ 総務課総務人事係 ☎ 801-5781

詳細は、4月下旬から長与町ホームページでご覧いただけます。

### 1. 人件費の状況（普通会計決算）

区分	住民基本台帳人口 (令和4年1月1日)	歳出額 A	実質収支	人件費 B	人件費率 B/A	(参考) 2年度の人件費率
令和3年度	40,922人	15,930,911千円	1,157,768 千円	1,816,357千円	11.4 %	9.6 %

### 2. 職員給与費の状況（普通会計決算）

区分	職員数 A	給与費				1人あたり給与費 (B/A)
		給料	職員手当	期末・勤勉手当	計 B	
令和3年度	192人	673,685 千円	126,787 千円	275,351 千円	1,075,823千円	5,603 千円

※職員手当には退職手当は含まれません。※職員数は、令和3年4月1日現在の普通会計に属する人員です。

### 3. 職員の平均給料月額と平均年齢の状況（令和4年4月1日現在）

区分	平均給料月額	平均年齢
一般行政職	302,300 円	39.1 歳

※一般行政職の職員とは、一般事務職、建設や土木の技術職などをいいます。保健師、保育士などは含まれません。

### 4. 職員の初任給の状況（令和4年4月1日現在）

区分	一般行政職	
	初任給	採用後2年後の給料額
大学卒	182,200円	195,500円
高校卒	150,600円	160,100円

### 5. 職員の経験年数別・学歴別平均給料月額の状況（令和4年4月1日現在）

区分		経験年数 10年以上15年未満	経験年数 15年以上20年未満	経験年数 20年以上25年未満
一般行政職	大学卒	274,900円	332,700円	373,600円

### 6. 一般行政職の級別職員数の状況（令和4年4月1日現在）

級	標準的な職務	職員数	構成比
1	主事	19人	11.5%
2	主事	20人	12.0%
3	主査、主任	55人	33.1%
4	係長、上級主査	27人	16.4%
5	参事、課長補佐、副参事	17人	10.2%
6	課長および課長相当職	20人	12.0%
7	部長および部長相当職	8人	4.8%
合 計		166人	100.0%

### 7. 職員手当の状況（令和4年4月1日現在）

#### ①期末・勤勉手当

区 分	期末手当	勤勉手当	計
6月期	1.275月分	0.950月分	2.225月分
12月期	1.275月分	0.950月分	2.225月分
計	2.55月分	1.90月分	4.45月分

※職制上の段階、職務の級などによる加算措置あり。

#### ②退職手当

区分	自己都合退職	勸奨・定年退職
勤続20年	19.6695月分	24.586875月分
勤続25年	28.0395月分	33.27075月分
勤続35年	39.7575月分	47.709月分
最高限度額	47.709月分	47.709月分

※役職に応じた調整額の加算あり。

### ③扶養・住居・通勤手当

区分	内 容
扶養 手当	●配偶者 6,500円
	●扶養親族 ・子 10,000円
	・子以外 6,500円
住居 手当	●満16歳年度初めから満22歳年度末までの間にある子 1人につき 5,000円加算
	●借家、借間 月額16,000円を超える家賃を負担している職員に対し 家賃額に応じて 月額28,000円を限度に支給
通勤 手当	●交通機関等の利用者(2km以上) 長期定期券の価額を一括して支給 1か月あたり最高 55,000円
	●自動車等の利用者(2km以上) 距離に応じて最高 31,600円

### 8. 特別職の報酬の状況（令和4年4月1日現在）

区分	月額	期末手当
給料	町長 857,000円	6月期 1.675月分
	副町長 691,000円	
	教育長 651,000円	
報酬	議長 343,000円	12月期 1.675月分
	副議長 285,000円	
	委員長 271,000円	
	議員 258,000円	
計		3.35月分

### 9. 部門別職員数の状況と主な増減理由（各年4月1日現在）

部門		区分	職員数(再任用常時勤務職員含む)		対前年増減数	再任用短時間勤務職員令和4年	主な増減理由
			令和3年	令和4年			
一般行政部門	議会	4人	4人	0人	0人		
	総務	57人	60人	3人	1人	DX推進、新図書館関連	
	税務	20人	19人	△1人	0人	人員配置の見直し	
	民生	33人	32人	△1人	0人	人員配置の見直し	
	衛生	20人	23人	3人	2人	新型コロナウイルス関連	
	農林水産	10人	9人	△1人	0人	人員配置の見直し	
	商工	2人	3人	1人	0人	人員配置の見直し	
	土木	20人	19人	△1人	2人	人員配置の見直し	
	小計	166人	169人	3人	5人		
特別行政部門	教育	26人	26人	0人	8人		
	小計	26人	26人	0人	8人		
公営企業など計部門	水道	11人	11人	0人	1人		
	下水道	6人	6人	0人	0人		
	その他	24人	22人	△2人	0人	人員配置の見直し	
	小計	41人	39人	△2人	1人		
	合計	233人	234人	1人	14人		

## 引っ越しをしたら住所の異動手続きを忘れずに！

☎ 住民環境課住民係 ☎ 801-5825

入学、就職、転居などで引っ越しをされる方は、住民票の異動の届出（転出届、転入届、転居届など）を忘れずに行いましょう。届出の際は、本人確認書類をお持ちください。本人または同一世帯員以外の方が届け出を行う場合、委任状も必要です。

また、マイナンバーカード（個人番号カード）、住民基本台帳カードの住所変更手続きも必要です。他の手続きが必要な場合は、住民環境課での手続き後に各担当課へご案内します。詳しくは各担当課へお問合せください。

### 【皆さまへお願い】

3月、4月は窓口が大変混雑し、長時間お待たせすることが予想されます。手続きには時間にゆとりを持ってお越しください。またご依頼の内容により順番が前後する場合がございますので、ご了承ください。

### 住民票の住所変更について

#### ■長与町から他の市町に転出される方

##### 長与町役場（引っ越し前）

転出する日の前後14日以内に「転出届」を提出して「転出証明書」を受け取る  
※マイナンバーカードを利用して転出した方は発行されません。  
(郵送やマイナポータルでの手続きも可能です。)

##### 引っ越し後の市町

転入した日から14日以内に「転出証明書」または「マイナンバーカード」を添えて「転入届」を提出  
※引っ越し前に手続きすることはできません

#### ■他の市町から長与町に転入される方

##### 引っ越し前の市町

転出する日の前後14日以内に「転出届」を提出して「転出証明書」を受け取る  
※マイナンバーカードを利用して転出した方は発行されません。

##### 長与町役場（引っ越し後）

転入した日から14日以内に「転出証明書」または「マイナンバーカード」を添えて「転入届」を提出  
※引っ越し前に手続きすることはできません

#### ■長与町内で転居される方

##### 長与町役場

転居した日から14日以内に「転居届」を提出  
※引っ越し前に手続きすることはできません

手続きに必要な書類など、詳しくはホームページをご覧ください。





## 令和5年度「狂犬病予防注射・巡回注射」のお知らせ

☎ 住民環境課環境係 ☎ 801-5824

生後91日以上の子犬は年1回の狂犬病予防注射の接種が義務付けられています。町で犬の登録をされている方には、巡回注射の案内はがきを送付します。接種される方は、**必ず接種会場へはがきを持参**してください。

### 【接種の流れ】

1. はがきを受付へ渡す・問診票欄の確認
2. 料金の支払い  
※おつりのないようご準備をお願いします。  
① 予防注射手数料 …………… 2,800円  
② 注射済票交付手数料 …………… 550円  
③ 登録手数料 …………… 3,000円

登録済みの犬：①+② (3,350円)  
未登録の犬：①+②+③ (6,350円)

3. 注射済票の交付
4. 予防注射の接種

### 【接種時の注意点】

- ・犬にはリード、首輪をつけて、逃げださないようにしてください。また、責任をもって管理できる人が会場まで連れてきてください。
- ・高齢犬や健康状態に不安がある場合は、**事前に獣医師へ相談してください**。また、注射を受ける前に犬の健康状態をチェックし、はがきの問診票欄に記入してください。
- ・犬の汚物は飼い主が処理をして下さい。

動物病院で注射を受けた方は、役場で鑑札・注射済票の交付を受けてください

## ながさきボランぽネットのご紹介

☎ 長崎県県民生活環境課 ☎ 095-895-2314

長崎県のNPO・ボランティアに関する情報が集まるサイトです。簡単なユーザー登録（無料）で自分たちの活動やボランティア募集情報を発信することができ、他のNPOの検索、長崎県からののお知らせや助成金に関する情報も数多く掲載しています。  
※ユーザー登録は団体のみとなります。個人の方は「新着情報受け取りサービス」にご登録ください。



＼役立つ情報が盛りだくさん／

- ボランティア情報
- セミナー・イベント情報
- 助成金・支援情報
- 協働に関する情報
- NPO法人認証手続き
- ボランぽネット登録ユーザー検索
- 長崎県のNPO法人検索
- 県内支援窓口一覧 など

ながさきボランぽネット で検索▶



長崎県立大学  
UNIVERSITY OF NAGASAKI

長与町に立地する長崎県立大学シーボルト校。すぐ近くの大学でどのような研究が行われているかをシリーズで紹介していきます。

シーボルト校  
研究紹介

Vol.26



## 学生個々の特性に合わせた技術教育を目指して

看護栄養学部看護学科  
三重野 愛子 准教授

看護師は保健・医療・福祉の様々な現場で、様々な患者さんの状況をアセスメントし、患者さん個々に対応したオーダーメイドの看護を提供しています。そこには目に見えるもの・見えないもの、大なり小なりの看護技術が存在します。基礎的な看護技術は学生時代に学習しますが、その技術をそのまま患者さんへ提供できるわけではなく、患者さんの状態や状況に合わせた方法で提供しています。また、発展し続ける医療技術に対応していくために、看護師は生涯にわたって必要な技術を学び続ける必要があります。

ところで、人間が新しい運動をすぐに修得するには、それまでに多面的な運動経験をもっていることが大前提であり、すでにマスターした運動経験が豊富であればそれだけ新しい運動は容易に修得できるといわれています<sup>1)</sup>。しかし、現在はIT化・自動化により生活全般が便利になり、生活に必要な技術を試行錯誤して修得するという経験をしなくてもよくなりました。たとえば、湯と水をまぜて適温にするなど、以前は生活の中で身につけていた技術が不要になっています。日常生活ではありがたいことですが、看護に必要なより高度で、より複雑な技術を修得するための準備状態が整っていないということにもつながっています。この準備状態の差が、学生の技術修得にも影響を及ぼしています。そのため、技術教育においても学生個々の特性に合わせた支援が必要です。

私は他の看護学科教員とともに、看護技術修得に関連する要因について研究を行っています。これまでの研究成果より、類似した技術を過去に経験し、かつその技術への自信があるほど、類似した看護技術も修得しやすいことが明らかになっています。そして、視覚的情報を保持・処理する能力であるワーキングメモリも関与している可能性ができました。学生が自分の看護技術に自信をもって看護師になれるよう、これからも研究を続けていきたいと考えています。

【引用文献】 1) クルト・マイネル著、金子明友訳：マイネル・スポーツ運動学、335、東京：大修館書店、1982。



被験者にベッドメイキング技術を実施してもらっている研究の様子

手順書と模範映像のみで技術がどの程度できるようになるかを実験しています。

### 看護技術「採血」の学習プロセス（一例）

【講義】 技術に関する概要の学習

☆その看護技術の目的や留意点、根拠等を学習します。

《自主学习》 技術の演習計画書作成

☆演習までに手順や根拠を記載した演習計画書を作成します。関連動画も視聴します。

【技術演習】 モデル人形に対する技術演習

- ① 教員によるデモンストレーションの確認
- ② グループに分かれて技術演習



《自主学习》 実技テストに向け空き時間に自主練習

【実技テスト】教員による技術チェック



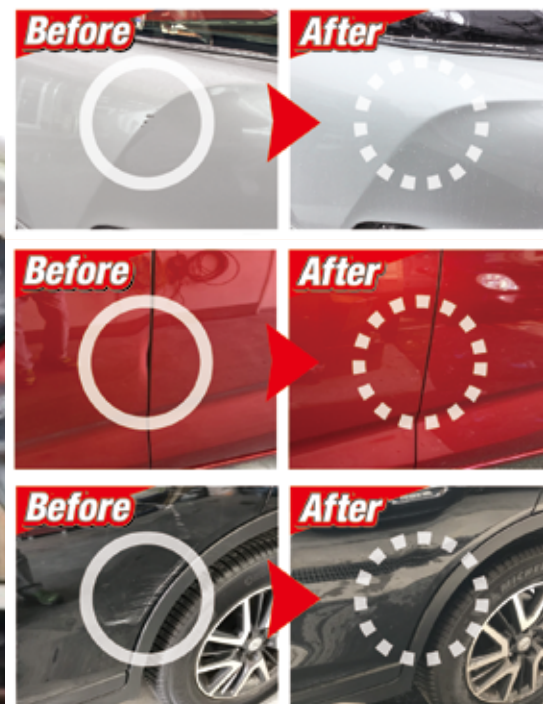


▲国家資格をもった整備士



▲スタッフの皆さま

▼クルマのキズ直し ピッカーズ



今月のお店

## ラッキーモーターサービス

タクシーの整備と皆さまのマイカーの車検・点検・修理・钣金・自動車保険・マイカーリースなどを取り扱っています。

タクシー事業で培った技術と経験を活かし、メンテナンスとして、総勢30名のスタッフで皆さまのカーライフをサポートしています。

なかでも、おススメは60分で車検をする「ラッキー60車検」。これは決して手抜き車検ではなく、国家資格を有する整備士と検査員の計5名で一斉に取り掛かります。また、ラッキー60車検では、立ち合いの際に、車の状態を整備士がわかりやすく説明してくれるため、安心、納得して依頼することができます。

また車のちょっとしたキズ（線キズ・へこみなど）に対応できる軽钣金技術「ピッカーズ」は、安くて早くてキレイな仕上げで人気です。年中無休営業で、見積・修理依頼などにも随時対応していただけます。

総括本部長 中村聡さん

お車の事で困ったらまずはお相談ください。これからは長与町に根付いた皆さんに愛される工場でありたいと思います。どうぞよろしく願います。



高田郷2983-1  
☎0120-84-6060  
営業時間：8時30分～17時  
定休日：年中無休

ホームページ



# 子育てガイド

子育てに役立つ  
情報を提供  
しています

長与の結婚・子育て応援サイト

きくなーれ  
プラス



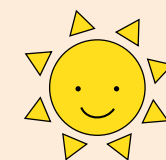
支援センターの利用時間や利用方法などについて新型コロナウイルス感染防止のため変更する可能性があります。変更する場合はウェブサイト「きくなーれ、プラス」でお知らせします。



## 親子で自由に集えるあそびの広場 子育て支援センター

おひさまひろば (ほほえみの家内) ☎855-8551

時 月曜日～金曜日10時～12時・13時～16時(土日祝日、お盆、年末年始休み)  
対 町内在住のおむね生後2か月～就学前の子ども、保護者、妊婦の方 料 無料  
他 来館の際は、おひさまひろばに必ずお電話にてご確認のうえお越しください。



▼講座はすべて予約が必要です。(講座申込受付時間：月曜日～金曜日9時～17時(土日祝日、お盆、年末年始休み))

講座名	日時	内容など
にこにこ相談	4月5日⑩10時～・11時10分～・13時30分～	臨床心理士による1時間個別相談・託児あり
日曜日あいてマース♪	4月16日⑩10時～11時30分	④ 3月15日⑩～ ⑤ 15人程度(先着順)
絵本の日	3月27日⑩11時30分～	手遊び・絵本の読み語り
わらべうたの日	4月13日⑩11時30分～	親子わらべうた
おひさまの日	3月28日⑩15時～	ふれあい遊びとママトークなど
妊娠期のママたちへ☆ マタニティカフェ	3月15日⑩・4月19日⑩ 12時15分～13時45分	(妊娠中の母親の交流会・助産師さんからのアドバイス) ※3月15日は、マタニティフィットネス ⑤ 5組(先着順)兄弟のお子様も一緒に参加できます
妊娠期～赤ちゃんの ママ・パパへ☆ 声だけZOOM ～オンラインで聞ける 赤ちゃんのおはなし～	3月15日⑩ 11時20分～12時 (自由参加)	Zoomでの子育てについてのおしゃべり会。カメラオフなので、聞くだけでもOK!みんなで、悩みや不安をシェアしましょう。 助産師さんや先輩ママのアドバイスも聞けますよ! テーマ：3月「赤ちゃんの睡眠」 ZoomID:994 157 4595 パスコード:ohisama
ツインズパーク	3月22日⑩10時～12時	双子・三つ子ちゃん親子の交流会(駐車場お迎え有)
げんきっこひろば	4月7日⑩ ① 13時30分～14時25分 ② 14時35分～15時25分	ひばり学級とおひさまひろばでの自由遊び ⑤ ①②各5組程度 ⑥ 3月31日⑩12時 (応募多数の場合抽選・当落電話連絡) ※申込み・受付：おひさまひろば
Birthday Photo booth (バースデー フォトブース)	4月4日⑩10時～12時	⑦ 4月お誕生日、ハーフバースデーの未就学児とその保護者 ⑧ 3月28日⑩ 12時 (応募多数の場合抽選・当落電話連絡) ⑨ 5枠(1組撮影時間20分)
HOTほっとタイム ～心と身体の深呼吸ヨガ～	4月11日⑩ 12時15分～13時15分	心も身体もゆったりゆるめてリフレッシュしましょう♪ ⑩ 4月4日⑩12時 (応募多数の場合抽選・当落電話連絡) ⑪ 4組程度





**各児童館**  
※混雑を避けるため、来館前のご連絡をお願いしています。  
※行事の内容・講師は都合により変更されることがあります。  
※行事の写真は、町の広報誌・ホームページなどに掲載することがあります。



▲じどうかん

**ふわりひろば(長与北児童館)** (☎887-3319)

**にじいろひろば(長与南児童館)** (☎883-3996)

月曜日～金曜日10時～12時・13時30分～14時30分  
土曜日10時～12時

**すまいるひろば(長与児童館)** (☎883-6399)

**ひだまりひろば(上長与児童館)** (☎887-2616)

月曜日～金曜日10時～12時・13時30分～15時  
土曜日10時～12時

### みかんちゃん

**時** 10時30分～11時30分 **対** 町内在住の乳幼児、保護者

**申** 以下の行事はすべて事前予約(1週間前から受付)が必要です。電話で各児童館にご連絡ください。

日にち	内容	場所	電話
3月9日⑥	思い出フォトフレーム+ハッピータイム (2・3月生まれさんお祝い)	すまいるひろば (長与児童館)	☎883-6399
3月10日⑤	思い出グッズを作ろう	にじいろひろば (長与南児童館)	☎883-3996
3月13日⑦	思い出工作を作ろう	ふわりひろば (長与北児童館)	☎887-3319
3月14日⑧	思い出のカード作り	ひだまりひろば (上長与児童館)	☎887-2616

**つばさひろば(高田児童館)** ☎857-4500 火曜日・木曜日10時～12時30分、土曜日10時～12時

### エンジェルプログラム

赤ちゃん和妈妈のための3回連続の講座です。子育て相談専門員や栄養士、児童厚生員が笑顔の子育てを応援します。

**時** 4月13日⑥、20日⑥、27日⑥  
各日10時30分～11時30分(3回連続プログラム)

**対** 町内在住で、講座開始時におおむね6か月から12か月の乳児とお母さん。3回とも参加できる方。

**定** 5組程度(参加の可否は後日ご連絡いたします)

**申** 電話またはフォームから申し込み

**☑ 申込期間** 3月27日⑦～4月4日⑧

### つばさデー

同じ年齢の親子が集まる場です。

親子でお友だちを増やしませんか?

**時** 10時～12時30分

**申** 電話で申込み **☑ 申込期間** 開催日の8日前～

日にち	内容	対象
3月7日⑧	1歳児あつまれ!	13か月ごろ～2歳未満の親子
3月9日⑥	0歳児あつまれ!	12か月ごろまでの親子
3月14日⑧	2歳以上あつまれ!「新聞紙で遊ぼう」～ひばり学級の発達支援スタッフと一緒に～	2歳以上～就園するまでの親子
3月16日⑥	気ママにあつまれ! ハンドマッサージ(高村みな美先生)	おひとりでも子連れでも



## 3月のじどうかん 春の特別行事

詳しくは各児童館または「じどうかん」「つばさひろば」ホームページへ。

日時	内容	場所	電話
3月11日⑤ 14時～15時	SHU-Nさんのバルーンアート (※対象=乳幼児・小学生、事前申込が必要です)	にじいろひろば (長与南児童館)	☎883-3996
3月25日⑤ 13時30分～14時30分	たいちろー☆さんとうたおう! (※対象=乳幼児・小学生、事前申込が必要です)	高田地区公民館 2Fホール	☎857-4500 つばさひろば
3月25日⑤ 13時30分～14時30分	SHU-Nさんのバルーンアート (※対象=乳幼児・小学生、事前申込が必要です)	すまいるひろば (長与児童館)	☎883-6399



▲ひだまりひろば  
「かたり音さんのおはなし会」



▲つばさひろば「手あそび」

## 子育て支援自主サークル

**☎** こども政策課母子保健係 ☎801-5881



※祝日は原則休み。新型コロナウイルス感染防止のため、中止する場合があります。

	日 時	場 所	対 象
さくらんぼ	第1～3月曜日 10時30分～12時	嬉里中央自主防災センター	0歳～就園前の子ども、保護者
つくしんぼ	第2水曜日 10時～11時30分	サニータウン南公民館	1歳～就園前の子ども、保護者 ご兄弟であれば0歳のお子さんも参加可
ぴよぴよくらぶ	第1木曜日 10時～11時30分	井手本自主防災センター	0歳児、保護者
さくらクラブ	第1金曜日 10時～11時30分	長与町公民館2階和室	
こっこくらぶ	第3木曜日 10時～11時30分	北陽台公民館	

## マタニティクッキング

※新型コロナウイルス感染防止のため、内容を変更もしくは中止する場合があります。

**申・☎** こども政策課母子保健係 ☎801-5881

**時** 4月14日⑤10時～12時

**所** ふれあいセンター1階 和室・調理室

**内** 栄養士による妊娠中の食事に関する講話  
保健師による産後サポートに関する講話  
ミニキッチン(ごはん、簡単に豆腐、南瓜の和風サラダ、離乳食づくり)

**定** 先着6人程度

**料** 200円

**☑** 4月6日⑥

**他** 次回は、6月9日⑤予定



## 「cocosukiながよ」 知っていますか?

**ファミリーサポートセンター事業利用料を助成します!**

「cocosuki(ココスキ)ながよ」事業とは?

イオンタウン(管理事務所)でスタンプをもらうと、ファミサポの利用料が1時間無料になります! ウインドウショッピングでの利用も可能です!

長与町とイオンタウンが協定を結び、イオンタウンからの寄付金をもとに令和4年6月に開始し、たくさんの方にご利用をいただいています♪

### 【利用の流れ】

ファミサポ利用(※2)予約⇒予約日に託児場所(※3)にお子さんを連れていく(予約時間に、協力会員(託児をする方)が来られます。⇒託児開始!

※1 スタンプは、予約日までの都合がいい日時にイオンタウン管理事務所にてもらってください。

※2 利用には、社会福祉協議会内長と町ファミリーサポートセンターにて会員登録が必要です。

※3 託児場所は長与町内子育て支援センターおよび社会福祉協議会「ファミサポ室」の開館時間内の受け入れになります。



利用を希望する方はこちらで詳細を必ずご確認ください。

◀ファミリーサポートセンターについて

### 【お問い合わせ】

利用に関すること ☎ 長与町社会福祉協議会  
ファミリーサポートセンター ☎883-7588

制度内容に関すること ☎ こども政策課 子育て支援係 ☎801-5886

# 子育てランド No.359

## 就学に向けて

もうすぐ小学校入学の時期を迎えます。お子様も、小学校への期待や緊張でわくわくドキドキしているのではないのでしょうか。就学前は、子ども達がぐんぐん伸びていく時期です。自分で出来ること「自信」が付き、意欲的に取り組むパワーとなります。



### ●小学校生活を意識して

就学に向けて、できる範囲で小学校を意識した生活の流れや声掛けを取り入れていきましょう!



### 学習面

- 自分の名前を書いたり読んだりしてみよう
- 人の話をしっかり聞こう

### 生活面

- 登下校の道を歩いてみよう
- 早寝早起き朝ごはんを心がける
- 挨拶や返事をしっかりしよう
- 自分の気持ちを相手に伝える
- 身の周りの物の管理をしよう
- 時計を意識して生活しよう

初めての小学校入学を迎えられる保護者の方も気持ちは新一年生。周囲の力を借りながらみんなで子どもたちを見守っていきましょう。地域の皆さん、黄色いランドセルの新一年生をよろしくお祈いします。

文責 高田保育所



## 教 育

### 国の教育ローン (日本政策金融公庫)のご案内

- 問** 教育ローンコールセンター  
☎0570-008656 (ナビダイヤル)  
☎03-5321-8656  
高校、大学などへの入学時・在学中にかかる費用を対象とした公的な融資制度です。
- 内** 融資額 1人につき350万円以内  
金利 年1.95% (固定金利)  
在学期間中は利息のみのご返済も可能
- 他** 詳しくはホームページをご覧ください。



「国の教育ローン」  
ホームページ▶

### 令和5年度岡田甲子男記念 奨学財団奨学生募集

- 問** (財) 岡田甲子男記念奨学財団  
☎0956-24-0011
- 対** ・大学生(大学院)、短大生(高専)、  
専修生への新入学生  
・奨学生として相応しい人  
・保護者が県内に住居を有する人
- 内** 貸与奨学金月額(無利子、他と併用可)  
大学、短大、専修: 50,000円  
高専: 30,000円～50,000円  
給付奨学金月額(返還不要)  
引き続き大学院へ進学する人:  
70,000円  
●貸与奨学金償還方法  
卒業後、10年(一部の人は5年)で返還  
●返還免除制度  
県内居住・就労の場合、一定条件  
で最大70%が免除されます。

- ㊄** 募集期間  
2月22日㊄～4月24日㊄(必着)



詳しくはホームページを  
ご覧ください▶

## 健康・福祉・介護

### 老人クラブ連合会催し

- 問** 長与町老人クラブ連合会事務局  
(長与町社会福祉協議会内)  
☎883-7760  
令和5年度長与町老人クラブ定期総会
- 時** 4月12日㊄ **所** 老人福祉センター大ホール
- 他** 詳しくはお問合せください。

**問** 問合せ **時** とき **所** ところ  
**料** 料金 **申** 申込み **㊄** 締切

### 国保の資格を 取得・喪失した方は 手続きをしてください

- 問** 健康保険課保険係 ☎801-5821  
以下の場合、14日以内に手続きをお願いします。  
●資格取得(国保に加入)  
・転入したとき  
・職場の健康保険をやめたとき  
(退職や扶養から外れたとき)  
・子どもが生まれたとき(職場の健康  
保険の扶養に入れる場合は不要)  
・生活保護を受けなくなったとき  
●資格喪失(国保を脱退)  
・転出したとき  
・職場の健康保険に加入したとき  
・死亡したとき  
・生活保護を受けるようになったとき
- 申** 健康保険課窓口か郵送で手続き

### ヘルプマーク・ヘルプカードを 配布しています

- 申・問** 福祉課障害者福祉係 ☎801-5827  
県障害福祉課 ☎895-2453
- 対** 義足や人工関節を使用している方、  
内部障害、発達障害、難病・妊娠・認知症の方など

- ヘルプマーク  
周囲の方に配慮を必要としている  
ことを知らせ、援助が得やすくなる  
ことを目的としたもの
- ヘルプカード  
障害のある方が災害時や  
緊急時など、周囲の人に  
提示し、手助けを求め  
ることを目的としたもの



### 障害者福祉医療費助成制度

- 申・問** 福祉課障害者福祉係☎801-5827  
支給対象者が医療機関で支払われた  
保険診療金額の一部を助成する制度で  
す。助成を受けるためには、福祉課で認  
定手続きが必要です。(所得制限有)
- 対** ①身体障害者手帳1級～3級、療育  
手帳A1・A2・B1、精神障害者保健  
福祉手帳1級をお持ちの方  
②特定医療費(指定難病)医療受給  
者証をお持ちの方

### 令和5年度「お元気クラブ (一般介護予防事業)」 参加者募集!

- 申・問** 介護保険課包括支援係  
☎801-5822
- 時** 9時45分～14時  
(昼食は持参または注文もできます)
- 所** 毎週火曜日 老人福祉センター  
1階大ホール  
毎週水曜日 南交流センター  
毎週金曜日 ふれあいセンター2階
- 対** 65歳以上で会場までご自分で来ら  
れる方、他の介護予防事業(めだか  
85)に参加していない方
- 内** ・健康チェック(血圧測定)  
・体操(主に座ってできる有酸素運  
動、筋力トレーニング、筋力低下予  
防・転倒予防の運動)  
・軽スポーツ、レクリエーション  
(脳トレ、ゲーム、運動会、忘年会など)
- 料** 年間保険料 1,200 円 材料代実費
- 申** 参加希望の方はまずはご相談ください。

### ～65歳以上のみなさんへ～ ながよ『ねこの手ポイント』 (介護予防サポーターポイント) に参加しませんか?

- 申・問** 町社会福祉協議会 ☎883-7760

高齢者の皆さまが積極的に社会参  
加することにより、地域貢献による  
生きがいや自発的な介護予防につ  
ながることを目的とした事業です。

- 対** 65歳以上の介護認定をうけていない  
方で、介護保険料の未納がない方。
- 内** 町内の高齢者施設や個人宅でのボ  
ランティア活動などを行うとポイント  
が付与。年間で最大5,000円の交  
付金や商品券に交換できます。
- 申** 参加希望者は必ず講習会を受講して  
ください。
- 【講習会スケジュール】  
各日程 10 時～ 11 時  
●老人福祉センター1階大ホール  
4月5日㊄、14日㊄、5月11日㊄  
●老人福祉センター2階和室  
5月22日㊄、7月11日㊄、9月14日㊄



### 男性専用の相談窓口

- 問** 長崎県男女共同参画推進センター  
専用番号 ☎825-9622
- 悩みやストレスを抱える男性のための  
専用相談窓口を開設しています。生き  
方、子育て、介護、家族、夫婦関係、職場  
の人間関係など、ひとりで悩まずご相談  
ください。男性相談員がお受けします。ま  
ずは、お電話ください。
- 時** 相談日 毎月第2・4水曜日  
受付時間 18時～21時
- 内** 電話相談および面談  
(面談は電話予約が必要)
- 料** 無料 (通話料は相談者負担)

### 3月は自殺対策 強化月間です

毎年、3月は1年の中で自殺者数が最も  
多くなる傾向があります。新型コロナウ  
イルス感染症の影響で様々な悩みや  
先の見えない不安、生活上の問題が増  
加している状況です。  
「死にたい」「消えてしまいたい」「生き  
る意味がわからない」「友人や家族関係  
について悩んでいる」「お酒を飲む量が  
増えた」「誰も自分のことを理解してく  
れない」などで悩んでいませんか。  
あなたの悩みや不安を、相談できる場  
所があります。あなたが相談しやすい方  
法で話してみませんか。また、あなたのま  
わりにこころや体の不調に気づいたら  
声をかけてみてください。その人が悩み  
を話してくれたら、じっくり話を聴き、相  
談窓口を紹介してください。

### <電話で相談したい>

- 長崎いのちの電話 ☎842-4343  
受付時間: 9時～22時  
第1・3土曜日は24時間対応

- よりそいホットライン  
☎0120-279-338(フリーダイヤル)  
受付時間: 24時間

- こころの電話 ☎847-7867  
受付時間: 月曜日～金曜日  
9時～12時、13時～15時15分

- 西彼保健所地域保健課  
☎856-5159  
受付時間: 月曜日～金曜日  
9時～17時30分(祝日は除く)

- 健康保険課 ☎801-5820  
受付時間: 月曜日～金曜日  
8時45分～17時30分

### <SNSで相談したい>

- 生きづらびっと  
SNSやチャットによ  
る自殺防止の相談  
LINEアカウント名  
「yorisoi-chat」



- NPO法人  
あなたのいばしょ  
年齢や性別を問わ  
ず誰でも無料・匿名  
で利用できるチャッ  
ト相談窓口



- NPO法人  
BONDプロジェクト  
10代20代の女性の  
ためのLINE相談



- NPO法人  
チャイルドライン  
支援センター  
18歳以下の子ども  
のためのチャット相談



### 長与町認知症カフェ 「ながよみかんカフェ」

- 問** 町社会福祉協議会☎883-7588  
介護保険課包括支援係☎801-5822
- 3月のテーマ 事業所・施設の紹介
- 時** 3月24日㊄ 13時30分～15時30分
- 所** 老人福祉センター大ホール
- 料** 100 円
- 他** コロナ感染状況によっては、中止と  
なる場合があります。

## 環 境

### 一般家庭・公共施設からの もやせるごみ排出量・紙類の 資源化量の比較

- 問** 住民環境課環境係 ☎801-5824  
もやせるごみ

	排出量	前年度比
1月分	547,610kg	▲33,820kg
累計	5,638,100kg	▲243,740kg

### リサイクルできる紙類

	排出量	前年度比
1月分	49,960kg	+4,140kg
累計	552,620kg	+28,570kg

※段ボール、新聞紙・チラシ、雑誌・ざつがみ、  
紙パック

これから紙類をはじめとした資源化物の  
リサイクルにご協力いただき、ごみの減量  
化をすすめましょう。

## くらし

### 軽自動車などの名義変更や 廃車の手続きは3月31日㊄ までに行いましょう

- 下記について、4月1日㊄現在の所有  
者に軽自動車税(種別割)が課税されま  
すので、ご注意ください。
- 原動機付自転車・  
ミニカー・小型特殊自動車  
**問** 税務課住民税係 ☎801-5785
- 三、四輪の軽自動車  
**問** 軽自動車検査協会長崎事務所  
(長崎市中里町1600-2)  
☎050-3816-1755
- 二輪の小型自動車、二輪の軽自動車  
**問** 長崎運輸支局(長崎市中里町1368)  
☎050-5540-2083

### 命を守るヘルメットを 着用しましょう!

道路交通法の一部改正により、4月1  
日からすべての自転車利用者に乗車用ヘル  
メットの着用が努力義務化されます。  
交通事故の被害を軽減するためには、頭部  
を守ることが重要になります。  
お気に入りのヘルメットを着用し、大  
切な命を守るように努めましょう。

### 火の用心 ～住宅火災から命を守ろう～

- 問** 長崎市北消防署浜田出張所  
☎882-3345

住宅火災の多くは、たき火、暖房器具  
やコンロからの出火、たばこの不始末な  
どの原因となっています。  
空気が乾燥し、火災が発生しやすい  
時期が続きますので、一人ひとりが火の  
取扱いに注意するなどして火災の予防  
に努めましょう。  
また、「おうち時間」を利用して、次の  
ことについて家族みんなで確認し防火  
意識を高めましょう。

#### 「住宅火災」から命を守る4つの習慣

- 1.寝たばこは絶対にしない、させない。
- 2.ストーブの周りに燃えやすいものを置  
かない。
- 3.コンロを使うときは火のそばを離れ  
ない。
- 4.コンセントはほこりを清掃し、不必要  
なプラグは抜く。



「和三郎憩いの広場」前に  
臨時バス停が設置されます

問 政策企画課 ☎801-5661

時 設置期間 3月15日㊄～4月15日㊄

岡郷の桜の名所「和三郎憩いの広場」前に長崎バスの臨時バス停が設置されます。広場には駐車場がありませんので、花見などにお出かけの際にご利用ください。



土地・家屋価格などの  
縦覧・閲覧を実施します

問 税務課固定資産税係 ☎801-5786

●令和5年度土地価格等縦覧帳簿・家屋価格等縦覧帳簿による価格の縦覧

時 4月3日㊄～5月1日㊄

対 土地・家屋の納税者およびその代理人

内 町内の土地や家屋の評価額の確認

●固定資産課税台帳(名寄帳など)の閲覧

時 4月3日㊄以降

内 所有している土地や家屋、償却資産の内容の確認

対 納税義務者(資産の所有者)およびその代理人、借地・借家人

※他名寄帳(閲覧用)および評価証明書は発行できませんが、名寄帳(原本証明)および公課証明書の発行は納税通知書発送後(4月中旬)となります。

所 税務課固定資産税係窓口  
平日8時45分～17時30分

料 無料

他 持ってくるもの

・納税者および納税義務者:本人確認書類(マイナンバーカード、運転免許証、健康保険証など)

・代理人:委任状または納税通知書および代理人の本人確認書類

・借地・借家人:賃貸借契約書(当該権利を証する書類)および本人確認書類

人権相談・行政困りごと  
なんでも相談

問 総務課行政係 801-5781

合同相談所を開設しています。事前予約は必要ありませんので、お気軽にお越しください。相談は無料で、秘密は堅く守られます。

【人権相談特設相談・行政困りごとなんでも相談】

●時 3月14日㊄ 13時～16時

所 長与町公民館

●時 4月18日㊄ 13時～16時

所 北部地区多目的研修集会施設

人権相談

法務大臣から委嘱された人権擁護委員が、いじめ、隣近所とのトラブルなど、人権に関する様々な相談を受付けます。

【常設人権相談所(長崎地方法務局)】

時 月曜日～金曜日  
8時30分～17時15分(祝日を除く)

所 長崎地方法務局 ☎0570-003-110

行政困りごとなんでも相談

総務大臣から委嘱された行政相談委員が、国の仕事など、行政に関する苦情や要望を受付け、解決や改善を図ります。

長崎行政監視行政相談センター ☎849-1101

もし、イノシシに遭遇したら…

問 産業振興課 ☎801-5836

次のことに気をつけて、身を守りましょう

●子イノシシの近くには親がいる可能性があるので決して近づかない

●エサを与えない

●威嚇したり追い払おうとしたりしない

●たてがみをたてたり、「シュー！」と威嚇音を発していたりしてもあわてて走り出さない

●後ろを向かずゆっくり後退しながらその場を離れる

●イノシシの目を見ないようにする

令和5年度  
第1回危険物取扱者試験

申・問 (一財)消防試験研究センター  
長崎県支部 ☎822-5999

時 6月11日㊄

所 長崎市、佐世保市、島原市、諫早市、大村市、五島市、対馬市

対 試験の種類 甲種、乙種、丙種

申 詳細は、ホームページをご確認ください。願書・資料などは、県内の各消防署、長崎県消防保安室・各振興局などで配布しています。

㊄ 書面申請 4月3日㊄～14日㊄

電子申請 3月31日㊄～4月11日㊄

(一財)消防試験研究センター  
ホームページ▶



求 人

国税専門官募集

問 申込方法について  
人事院人材局試験課 ☎03-3581-5311 (内線 2332)

その他 福岡国税局人事第二課 ☎092-411-0031 (内線 2432)

時 第1次試験 6月4日㊄

第2次試験 6月30日㊄～7月14日㊄のうち  
第1次試験合格通知書で指定する日時

対 ・平成5年4月2日～平成14年4月1日生まれの方

・平成14年4月2日以降生まれの方で次に掲げる方

①大卒の方および令和6年3月までに大学卒業見込みの方

②人事院が「①」と同等の資格があると認める方

内 試験の程度 大学卒業程度

申 インターネット申込み

㊄ 受付期間 3月1日㊄9時～3月20日㊄受信有効

他 詳しくは国税庁ホームページをご覧ください

水道検針員登録者募集

問 上下水道課料金総務係 ☎801-5831

対 応募資格

・満20歳から50歳未満の心身共に健康で体力に自信のある方

・水道料金、下水道使用料に滞納がないこと

・町内在住者で1年間毎月業務に従事できること

・原動機付自転車以上の免許取得者

・複数年働いていただける方

内 毎月(9日～14日)の水道検針業務

申 窓口にて申込書に記入

他 詳しくは町ホームページおよび水道局ホームページをご覧ください。

子ども110番の家

申・問 生涯学習課 ☎801-5682  
FAX 883-7151

子どもが「誘拐や暴力、痴漢」などの被害に遭いそうになったと助けを求めてきた時に、その子どもを保護するとともに、警察、学校、家庭に連絡するなど、子どもたちの安全を守っていくボランティア活動のことです。

現在、町内で355戸の一般住宅や事業所にご協力をいただいています。地域で子どもたちの安全を見守るためのひとつの手段として、登録をお願いします。

町子連  
ボランティア募集

問 町子連事務局(生涯学習課内)  
☎801-5682 FAX883-7151  
✉nagayo.chokoren@nagayo.jp

時 【町子連主催イベント】  
6月:リーダー研修会(キャンプ)  
7月:球技大会  
などなど

対 興味のある方はどなたでも可  
(お子さまの有無は不問)

内 イベントのお手伝いなど

●町子連とは…  
長与町子ども会育成会連絡協議会のことで、各地区の子ども会が相互に協力して活動できるように取りまとめを行い、町全体の子どもの健全育成を図る団体。

令和5年度  
臨時職員(給食調理員)募集

申・問 町公共施設等管理公社事務局  
(役場公用車庫2階)  
☎883-1106

対 雇用時の年齢が18歳以上の方(学生除く)

内 時 給 1,000円

勤務時間 8時15分～16時15分(休憩含む)

勤務場所 町内小学校、  
長与南小学校給食共同調理場

勤務内容 学校給食調理

任用期間 原則として半年更新  
※勤務成績により職員登用有

勤 務 日 数月10日～14日

休 日 土日祝日、給食が無い期間

申 登録申込書(公社事務局にあり)を郵送または直接持参して提出

受付 9時～17時(土日祝日除く)  
※随時面接

自衛官募集

申・問 自衛隊琴海地域事務所  
☎884-2809  
詳しくはお問合せください。

●自衛隊幹部候補生

【一般】【歯科・薬剤科】

●医科・歯科幹部

●技術海上幹部・技術航空幹部

●技術海曹・技術空曹

●予備自衛官補

【一般】【技能】

●自衛官候補生

●一般曹候補生

長与町農業委員および農地利用最適化推進委員を募集します

申・問 農業委員会 ☎801-5837 FAX 883-3337 〒851-2185 嬉里郷 659 番地1

現農業委員、農地利用最適化推進委員の任期満了に伴い、次期の農業委員および農地利用最適化推進委員を募集します。詳細については町ホームページをご覧ください。

	農業委員	農地利用最適化推進委員
職務内容	・農地の権利移動や転用に係る調査および許認可審議(月1回の総会出席) ・農地利用の最適化に向けた活動 ・農地利用最適化推進指針の策定および変更 ・その他農業に関する調査や研修会などへの参加	・農地の権利移動や転用に係る調査および意見具申(月1回の総会出席) ・農地利用の最適化に向けた活動 ・農地利用最適化推進指針の策定および変更への意見具申 ・その他農業に関する調査や研修会などへの参加
応募資格	①原則として町内に在住の方 ②町が設置する他の附属機関の委員である場合は、兼務が禁止されていない方 ③長与町に勤務する地方公務員法第3条第2項に規定する一般職の職員でない方 ④暴力団員でない、または暴力団や暴力団員と密接な関係を有しない方	
任 期	7月20日㊄～令和8年7月19日㊄	農業委員会が委嘱した日 7月中旬予定～令和8年7月19日㊄
報 酬	「特別職の職員で非常勤のものの報酬および費用弁償に関する条例」に基づき支給	
募集定員	12人	8人
募集締切	3月29日㊄※必着 窓口受付 8時45分～17時30分(土日祝除く)	
応募方法	各委員候補者推薦届出書または応募届出書に必要な事項を記載し提出 ※各様式は町ホームページまたは窓口で入手可。	
選考方法	町農業委員会委員候補者評価委員会において書類選考を行い、必要に応じて面接・関係機関からの意見聴取などを行う。	農業委員会総会において書類選考を行い、必要に応じて面接・関係機関からの意見聴取などを行う。
情報公開	●応募状況 中間と最終の2回に分けて町ホームページなどで公開する。 ●農業委員の選考結果 長与町議会6月定例会での承認後、町ホームページなどで公開する。 ●農地利用最適化推進委員の選考結果 農業委員会総会での承認後、町ホームページなどで公開する。	



年金  
だより

## 国民年金保険料の追納を おすすめします!

問 日本年金機構長崎北年金事務所 ☎861-1354 長崎南年金事務所 ☎825-8701  
健康保険課年金係 ☎801-5821

全額免除、一部免除、納付猶予、学生納付特例を受けた期間があると、全額納めた場合と比べ、将来受け取る年金額が少なくなります。特に納付猶予や学生納付特例の期間は年金の受給資格期間として計算されますが、年金額には反映されません。

そこで、10年以内であれば追納制度により、これらの期間の保険料をさかのぼって納めることができます。

### 注意事項

- ・老齢基礎年金を受給している方は、お申込みできません。
- ・一部免除を受けた期間で、残りの納付すべき保険料を納付していない場合は、追納できません。
- ・追納が可能な期間のうち、原則古い分から納めていただきます。なお、過去3年度以前の追納保険料には、当時の保険料額に加算額がつきます。お早目の追納をおすすめします。



消費者  
注意報

## 不用品回収のトラブルに注意! ～事前に業者の比較検討を～

家庭や引っ越しで出た不用品の処分を頼んだ不用品回収業者とのトラブルを紹介します。

特に引っ越しでは思わぬ大量の不用品が出て、自分では処分できないため、インターネットで見つけた格安の処分費用の業者に依頼したところ、現場で高額な料金を請求されたというトラブルが発生しています。

### 事例

アパートの引っ越しで不用品を処分しようとトラックを含めた定額パック料金の業者をインターネットで見つけ、電話で話を聞くと定額パックで処分できると言われた。荷物搬出日に業者に来てもらったが、搬出方法や不用品が増えたとの理由で当初説明された定額パック料金の倍以上の料金になると言われ、引っ越し日程の都合で別業者を頼むことも難しく仕方なく頼んだが、業者のやり方に納得できない。

長与町はより一層、安全・安心な住みよい環境づくりを推進するため、これからも引き続きその一役を担った消費生活相談窓口を維持し、相談の対応や悪質商法被害の防止等、継続した事業の展開を図っていきます。  
令和5年3月1日 長与町長 吉田 慎一

### 消費者へのアドバイス

- 無料または格安の料金で家庭の不用品を回収すると広告している業者に引き取りを依頼したところ、高額な料金の請求を受けたというトラブルが後を絶ちません。
- 広告に記載されている金額で契約できるとは限りませんので、事前に複数の業者から見積書を取り、料金だけでなく作業内容も比較検討しましょう。作業時には家族や周りの人に立ち会ってもらうことも大切です。
- 家庭から出される不用品を業者が有料で収集する場合は、一般廃棄物処理業の許可が必要です。未許可業者に頼むと不法投棄につながるケースがあるので、許可の有無も事前に確認してください。

☆困ったときは長与町役場相談窓口または  
長崎県消費生活センターへご相談ください。  
長与町消費生活相談窓口 ☎883-1111  
長崎県消費生活センター ☎824-0999

## インフォメーション information



### 陶芸の館「はじめての陶芸」受講生募集

- 申・問 生涯学習課 ☎801-5682 FAX883-7151  
✉oubo.kyoiku@nagayo.jp  
〒851-2185 長与町嬉里郷659-1
- 時 4月18日㊤、25日㊤、5月2日㊤、16日㊤  
9時30分～11時30分(全4回)
- 対 4回全てに参加できる初心者の方
- 内 うつわ作りなど
- 定 12人(応募者多数の場合、町内在住者かつ、当館の利用経験の無い方優先。  
残りは抽選。申込者全員に受講可否を通知。)  
※定数の半分に満たない場合は、中止となります。
- 料 2,400円(実費)
- 申 受講申込書を生涯学習課窓口へ提出、または下記の必要事項を記入のうえ、官製はがき・FAX・メールで申込み。
- 必要事項「陶芸教室」「住所」「氏名」「性別」「電話番号(携帯も)」「陶芸の館の利用経験の有無」「自家用車使用の有無」
- ☑ 3月31日金必着

- 他 講師名 柿本 静子(現代美術作家・陶芸の館講師)  
林田 耕三(大瀬戸町『ごん窯(がま)』)
- 準備品 エプロン(汚れても良い服装)  
古タオル1枚(寄付願います)  
マスク(要着用)



### 野菜栽培講習会

- 問 産業振興課 ☎801-5836  
J Aと町の共催で野菜栽培講習会を開催しています。  
対象者は農家の方に限らず、広く開かれた講習会です。  
家庭菜園や市民農園を利用されている方、野菜作りに興味のある方は気軽にお越しください。また、コロナウイルス感染症予防のためにマスクの着用をお願い致します。

- 時 3月22日㊤ 13時30分～ 2時間程度
- 所 J A長崎せいひ長与支店 購買2階
- 料 無料

### ノルディックウォーク in ながよ

- 問 特別養護老人ホームかがやき ☎894-5555
- 時 9時45分～12時(9時30分～受付)
- 対 初 初心者対象:ウォーキング教室&ショートコース  
経 経験者対象:ロングコース
- 定 20人 料 無料
- 他 希望者にはポールを無料で貸出します。雨天時の開催については、お問合せください。

開催日時	対象者・集合場所
3月16日㊤	経 特別養護老人ホームかがやき
4月4日㊤	初 特別養護老人ホームかがやき
4月20日㊤	経 特別養護老人ホームかがやき

### 長崎県立長崎北陽台高等学校 吹奏楽部・合唱部 第35回定期演奏会

- 時 3月26日㊤  
開場 13時 開演 13時30分
- 所 町民文化ホール
- 内 第1部 吹奏楽部オリジナル・ステージ  
第2部 合唱部コーラス・ステージ  
第3部 吹奏楽部アンサンブル・ステージ  
第4部 吹奏楽部企画・ポップス・ステージ
- 料 無料
- 他 後援 長崎県吹奏楽連盟 長崎県合唱連盟長崎支部





# 春のウォーキングイベント



## 参加方法

公共施設に設置しています

スマホで参加 または リーフレットの地図で参加

- 1 スタート地点は自由! まずはスマホのスタンプラリーやリーフレットに掲載されているクイズポイントとキーワードポイントを目指してね!
- 2 クイズの答えやキーワードを集めていくと、マンホールの場所がわかるから行ってみよう!
- 3 1箇所以上&アンケート回答で参加賞と交換できるよ。

## 豪華な特別賞をご用意!

抽選で1名に Nintendo Switch  
Nintendo Sportsセット  
豪華賞品が26名の方に当たります!

上記のほか、  
長与町内  
店舗の

イベントの詳細・参加方法・特別賞  
への応募方法は、リーフレットまたは  
長与町ホームページでご確認ください!



主催 長与町 問い合わせ 長与町役場健康保険課 TEL.095-801-5820

イベント参加のその前に、「ながさき健康づくりアプリ」をインストール!  
歩いた分だけポイントが貯まって、貯めたポイントでサービスが受けられるよ!  
長与町の健康ポイント事業も、4月からはこのアプリで実施予定!



まずはWEBサイトを見てみよう



Appストアからダウンロード



GooglePlayからダウンロード



ながさき  
健康づくり  
アプリ

令和5年  
2月スタート!



3月は健康づくり推進月間として、町全体で健康づくりを進めていきます!  
長与シーサイドマルシェにあわせて開催!

動きやすい服装と体育館  
シューズ持参がオススメ!

## 体験型健康づくりイベント

「**知<sup>し</sup>得<sup>とく</sup>・納<sup>な</sup>得<sup>とく</sup>・測<sup>はか</sup>得<sup>とく</sup>**—自分の身体・家族の身体は大丈夫?—」

自分や家族の健康について、測定しながら知っていこう!

日 3月19日(日) 10時~15時 雨天決行 所 長与町民体育館



▲詳しくはこちら

体験イベント一覧 (体験イベント名・団体名・内容)

### 町民体育館前広場会場

長与温泉湯豆腐食べくらべ試食会	誰でも楽しめるゲーム運動
長崎温泉喜道庵・道の尾温泉・ゆりの温泉	Ru!Ru! 長与店
喜道庵、道の尾温泉、ゆりの温泉、それぞれの温泉水で作った湯豆腐を食べ比べ。 全て当てた方は素敵なプレゼントがもらえますよ~!	運動グッズ(バランスボール、バランスボード、フラフープ、足つぼマット等)を使った、親子、友人、トレーナー、誰とでも参加可能な「選べる」簡単ゲーム運動で勝負! 賞品もありますよ!

### 町民体育館アリーナ内会場

まちの保健室			体力測定&スクエア ステップ体験会
西彼杵医師会	長崎市薬剤師会	藤村薬品株式会社	NPO 法人長崎ウェルネス スポーツ研究センター
DVD 上映会。医療従事者が医療の様々な問題や考えてほしいことを伝えるために立ち上げた「劇団そいでよかさ」が繰り広げる、笑いあり、涙ありの劇をお楽しみください。 10時 アドバンスケアプランニング 11時30分 認知症 13時 緩和ケア	【キッズ薬剤師体験】 対象：年長~小学生 ラムネ梱包、軟膏練り  【禁煙指導】	【骨の健康チェック】  【体組成測定】  【心電図 & 血圧測定】  【健康食品紹介】 10時~14時 毎時40人分限定! 試飲会やサンプル配布を行います。	10時~12時 【体力測定】 対象：20代~ 7種目の体力測定を行い、その種目の同世代と比べた結果をお伝えします。  【スクエアステップ】 ステップの踏み方をお伝えします。年齢問わず誰でも気軽に楽しめる運動です。

水から陸へ	あなたの姿勢は大丈夫!? ~ AI 診断で姿勢をチェック ~	血管年齢測定会	リラックス度チェック・ 握力測定
(株)ビートスイミングクラブ 長与プール	BooST	明治安田生命保険相互 会社長崎支社	第一生命保険株式会社 時津営業オフィス
12時30分~12時50分 ペットボトルトレーニング 13時10分~13時30分 トレーニングプラン 14時~14時30分 エアロビクス ※ビートスイミングまで電話 で事前予約 (☎887-0029) ※当日参加も可	理学療法士が参加者とカルテを二次元コードで共有し、自宅のできる10~15分のトレーニングプランを作成し動画を配信。(所要時間:1組10分程度) ※測定料1名500円 ※現病歴・既往歴・薬歴など簡単な問診表へ記入していただきます。	【血管年齢測定】 約18秒で血管年齢を測定します。  【推定野菜摂取量測定】 手のひらを測定器にあて、20秒前後で測定します。	【リラックス度チェック】 測定器を両手で持ち、30秒の心拍数の「ゆらぎ」を測定し、リラックス度を表示します。  【握力測定】 握力計で左右の握力を測定します。





## 令和5年度 町内スポーツ施設使用団体登録（新規・更新）について

町内のスポーツ施設を使用するためには、事前に団体登録が必要です。すでに登録されている団体も、登録の更新が必要です。なお、今年度の団体登録説明会は開催しません。

☎ 生涯学習課スポーツ振興班 ☎801-5683 〒851-2185長与町嬉里郷659-1 ✉ ts-sisetu@nagayo.jp

### 対象となるスポーツ施設

- 長与総合公園  
(町民体育館・運動公園広場・ふれあい広場・テニス広場)
- 長与シーサイドパーク  
(フットサルコート・イベント広場・ミニイベント広場・多目的広場)
- 海洋スポーツ交流館
- 天満宮公園
- 長与町武道館
- 小・中学校体育施設

☑ 登録申請書(生涯学習課窓口・町ホームページにあり)に必要事項を記入のうえ、生涯学習課へ提出(メール・郵送可 ※更新のみ)

※今年度登録している団体には、登録申請書を送付します。

☑ 3月17日(金)必着

※上記期限までに申請しなかった場合は、5月分の抽選申込ができません。次回の登録は、4月17日(月)から随時受け付けます。



## 危険なほくろ



「ほくろ」は、皮膚の表面に見られる黒褐色の色素斑で、医学的には母斑細胞性母斑や単純黒子を指します。しかし「ほくろ」と思っていたものが実は別の皮膚腫瘍であることも多く、まれに悪性黒色腫(メラノーマ)・基底細胞癌といった皮膚癌である場合もあります。そういった「危険なほくろ」を疑う特徴としては、①形が左右対称ではなくいびつである②境界がはっきりしていない③色調が均一でなく濃淡差がある④直径が6mm以上である⑤少しずつ大きくなっている・盛り上がってきている⑥最近ジクジクしてきた・カサブタができてきた・出血してきたといったも

まつなが皮膚科  
松永 義孝 先生



のがあります。このような特徴のあるほくろを見つけた場合は、早めにお近くの皮膚科に相談されることをお勧めします。

非常に転移しやすく皮膚癌の中で最も危険な悪性黒色腫は、足の裏にできていたのに本人が気付かず発見が遅れてしまったという場合もあるので、普段目につかない場所も時々チェックする習慣を持つと良いでしょう。すぐに診察を受けられない場合やどうかと悩む時は、状態の変化が分かるように定規を当てた状態で写真を撮り記録しておいて下さい。

## ふくし通信

## 耳が聞こえない人・聞こえづらい人を見かけたら ～お互いが気持ちよく暮らしていくために～

☎ 福祉課 障害者福祉係 ☎801-5827

耳が聞こえない人・聞こえづらい人のコミュニケーションの方法として、手話や要約筆記、筆談などがありますが、手話などがわからなくても、普段の生活の中で、お互いのほんのちょっとした心配りでスムーズにコミュニケーションをとることができます。例えば、買い物の際に「エコバックお持ちですか?」「お弁当、温めますか?」「お箸は必要ですか?」といったことを、声だけではなく、身振りや、コミュニケーションボード、イラストなどで伝えるとスムーズですね。また広報ながよ(4、7、10、1月号)では簡単な手話を紹介しています。皆さん、ぜひ日常生活の中で活用してみてください。

あたためますか?



お箸はいりますか?



袋はいりますか?



コミュニケーションボード・イラストの例

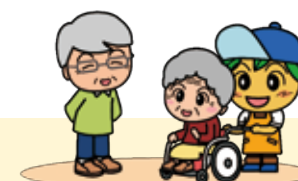
📌 コミュニケーションのポイント

【聴覚障害者の方と接するとき】

- ・背後から声をかけられてもわかりません。互いに相手の顔を見てから話し始めてください。
- ・マスクがあるので難しいですが、外して話せる時には、ゆっくり、はっきり口を動かしましょう。(耳で大きな声を出すことは逆効果の場合もあります)
- ・大事なことは端的にメモに書いて渡すことも有効です。(金額、日時、場所など)

【聴覚障害者の方へ】

- ・耳が聞こえない、聞こえづらいことをまず伝えましょう。
- ・相手に自分が一番分かるコミュニケーション方法を伝えてください。
- ・町の防災メールやミッくん LINE を携帯電話やスマートフォンに登録すると最新の情報を文字で入手できます。



## ～地域包括支援センターについて～

長与町地域包括支援センターは介護保険課内(役場1階5番窓口)に設置されており、地域に暮らす高齢者の介護予防や日々の暮らしに様々な側面からのサポートを行っています。

主な業務内容として「総合相談窓口」があります。ご本人だけでなく、ご家族、近隣住民の皆さんから、介護に関する悩みや、医療や福祉、その他様々な生活上のご相談、成年後見制度など高齢者の権利を守るためのご相談をお受けしています。

地域包括支援センターには、保健師・社会福祉士・主任ケアマネジャー等が在籍しており、それぞれの専門性を発揮しながら、必要なサポートや制度をご提案しています。また、困っている方に早期に気づき・つながる取り組みとして、節目年齢(75歳、80歳、85歳、90歳)

に到達された方で介護サービスを受けていない方への健康調査も行っています。

また、要介護認定における要支援1・2認定、事業対象者判定をお持ちの方が介護保険サービスを利用する際に必要なケアプランをケアマネジャーが作成しています。ケアマネジャーは、正式には介護支援専門員といい、自立支援を基本理念とし、利用される方々の心身の状態に応じて適切な介護サービスが利用できるように、ケアプラン作成や連絡調整をおこないます。

いつまでも自分らしく、住み慣れた「ながよ」で暮らし続けるために、気になることはお気軽にご相談ください。

☎ 地域包括支援センター ☎887-3008



# 図書館だより

vol.403

## 新しく入った本



「鎌倉駅徒歩8分、空室あり」  
越智 月子／著 幻冬舎

鎌倉でカフェを営む香良。ある日離婚した幼馴染がやってきてシェアハウスをはじめることに。入居者は昭和生まれの女性4人で。



「名探偵のままでいて」  
小西 マサテル／著 宝島社

レビー小体型認知症を患っている祖父。孫娘の楓が身の回りの謎について話すと祖父は知性を取り戻し謎を解いていく。『このミス大賞』受賞の連作短編集。

## お知らせ

### ◎<ブックリサイクル>をおこないます

皆さまからお持ちいただいた古本を、他の方に利用していただけるよう、ブックリサイクルをいたします。  
日時：4月22日④午前10時から数回に分けて実施。  
(1回につき20分 各15人程度)

場所：図書館2階 閲覧室

持ち帰りは お一人10冊までです。

申込期間：3月16日⑥～4月9日④

※ご希望の方は、図書館に備え付けの「参加申込書」にご記入のうえ、提出してください。入場時間は抽選により決定し、後日お知らせします。集本は随時行っております。

### ◎郷土資料をご寄贈いただきました

長与に関する郷土の本を 2冊ご寄贈いただきました。貴重な資料をありがとうございました。

尾上 隆三様より自著『ふるさと長与の山と歴史』

久原 巻二様より自著『長与の地名』

なお、『長与の地名』を改題した『小字地名の魅力 長崎県長与町340の小字』はくながよ電子図書館>でどなたでも閲覧することができます。

多くの方々にご利用いただければと思います。

## 今月の特集展示

※正面玄関入口近くに設けています。



大人向け

新生活、スタート！



児童向け

春ですね♪

## 図書館カレンダー

3月

日	月	火	水	木	金	土
				1	2	3
4	5	6	7	8	9	10
11	12	13	14	15	16	17
18	19	20	21	22	23	24
25	26	27	28	29	30	31

4月

日	月	火	水	木	金	土
						1
2	3	4	5	6	7	8
9	10	11	12	13	14	15
16	17	18	19	20	21	22
23	24	25	26	27	28	29
30						

■ほほえみ号巡回予定日(火曜日・土曜日) ●休館日

※大雨などにより、巡回ができない場合があります。

## 長与町図書館

☎883-1799 FAX883-7222

開館時間：10時～18時

ホームページ <https://www.nagayolib.jp/>



パソコンや携帯、スマートフォンから資料の検索や予約ができます。電話・FAXでの予約もできます。

カレンダー2023  
Calendar

3月～4月

3月・6月・9月・12月は長与町議会定例会が開催されます



イベント



各種相談



保健行事  
母子対象



保健行事  
一般対象

日	月	火	水	木	金	土
			1 マイナンバーカード 時間外延長～19時まで 要予約[p35] ◆ 長与町オリジナルデザインマン ホールを歩いて 探そう！(31日 まで)[p28]	2 ♥ モグモグ教室 ♥ フッ素塗布事業 ♥ びよびよくらぶ [p21] ■ 健康相談(イオ ンタウン長与 9:30～)	3 ♥ さくらクラブ [p21]	4
5	6 ♥ さくらんぼ [p21]	7 ♥ 3～4か月児健診 ● ノルディックウ ォークinながよ (特別養護老人 ホームかがやき 9:30)	8 ♥ お誕生相談 ♥ つくしんぼ [p21]	9	10 ■ 健康相談 (長与町役場 9:30～) ● なるほど介護 学習会(13:30 ～15:30)場所: 老人福祉セン ター大ホール	11 ♥ パパママ学級 要予約
12	13 ♥ さくらんぼ [p21]	14 ♥ 3歳児健診 ■ 人権相談・行政 困りごとなんでも 相談[p24]	15 ♥ 1歳9か月児健診 マイナンバーカード 時間外延長～19時まで 要予約[p35]	16 ■ 健康相談(イオン タウン長与) ♥ 離乳食教室 要予約 ♥ 育児相談(おひさま広場) ♥ こっこクラブ[p21] ♥ ノルディックウ ォークinながよ(特別養 護老人ホームかが やき 9:30)[p27] ♥ 認知症介護者リフ レッシュの集い(老人福 祉センター2階和室 13:30～15:00)	17 ♥ ことばの相談 要予約	18
19 ◆ 第10回ながよシ ーサイドマルシェ [裏表紙] ◆ 体験型 健康づく りイベント[p29] 長与町新図書館等複 合施設設計業務公募 型プロポーザル二次 審査(一般傍聴)※要 申込[p5]	20 ♥ さくらんぼ [p21]	21	22	23	24	25
26 マイナンバーカード 臨時開庁[p35]	27	28 ♥ 2か月児相談 要予約	29	30	31	4/1
2	3	4 ● ノルディックウ ォークinながよ (特別養護老人 ホームかがやき 9:30)[p27]	5 マイナンバーカード 時間外延長～19時まで 要予約[p35]	6 ■ 健康相談(イオ ンタウン長与 9:30～)	7	8

※カレンダーに記載している事業は、新型コロナウイルス感染防止のため、中止・延期する場合があります。

母子事業について変更がある場合は、Webサイト「大きくなーれ。プラス」でお知らせします。



緊急連絡先・相談窓口

水道トラブル担当業者

3月	4	⓪	大栄設備㈱	☎ 818-3902
	5	⓪	星野管工設備㈱	☎ 856-1161
	11	⓪	長冷工業㈱	☎ 887-1270
	12	⓪	松添設備工事	☎ 849-0032
	18	⓪	(有)長崎住宅設備	☎ 842-7020
	19	⓪	㈱ユートピア	☎ 861-0840
4月	21	✕	ヒラセ設備	☎ 860-3110
	25	⓪	山口設備	☎ 883-1439
	26	⓪	小林設備	☎ 801-7831
	1	⓪	星野管工設備㈱	☎ 856-1161
	2	⓪	大栄設備㈱	☎ 818-3902
	8	⓪	(有)ミズヤ設備	☎ 850-6895
4月	9	⓪	(有)眞生設備工業	☎ 849-1585
	15	⓪	滑石設備㈱	☎ 856-2512
	16	⓪	小林設備	☎ 801-7831

※対応時間は 8 時～17 時です。

町内放送内容確認サービス

☎ 801-5782

- 電話での確認  
☎0800-200-3312 (フリーダイヤル)
- メールでの確認【要登録】
  - ①登録用サイトにアクセス  
<http://mobile.nagayo.jp/mail/mobile/>
  - ②空メール送信
  - ③ガイドランスに従って登録  
「広域地域から選ぶ」を選択



心の健康相談

- 長崎こども・女性・障害者支援センター
  - ・精神障害の相談 ..... ☎846-5115
  - ・こころの電話 ..... ☎847-7867
- 西彼保健所 ..... ☎856-5159
  - ・精神科医師による面接相談 (予約制)
  - ・保健所職員による電話相談 (随時)
- 役場健康保険課健康増進係 ☎801-5820

悩むより かけて安心 #9110

- ストーカー事案・夫婦間の暴力・児童虐待少年非行・悪質商法・交通問題などの相談
- 警察安全相談電話 ..... ☎823-9110
  - 時津警察署 ..... ☎881-0110

交通事故相談

長崎県交通事故相談所 ..... ☎824-1111

防犯灯の故障 (球切れなど) は  
地域安全課交通防犯係  
..... ☎801-5662



24時間救急体制

長崎百合野病院 ☎857-3366  
長崎北徳洲会病院 ☎813-5800

夜間急患センター

長崎市栄町2-22  
長崎市医師会館1階

やかんにはハローきゅう

☎820-8699

月曜日～金曜日	内科・耳鼻咽喉科	20時～23時30分
	小児科	20時～翌朝6時
土曜・日曜・祝日	内科	20時～23時30分
	小児科	20時～翌朝6時

子ども医療電話相談 #8000へ

毎日18時～翌朝 8 時 (ダイヤル回線☎822-3308)  
お子さまの急な病気やケガなどの相談

救急医療在宅当番医

3月	5	⓪	平井内科医院 (内)	☎883-6565	長与
			松尾りょういちクリニック (泌)	☎894-5025	時津
	12	⓪	女の都病院 (内・小)	☎847-8383	長与
			黒崎医院 (内・小・外)	☎882-2125	時津
	19	⓪	森の木脳神経脊髄外科 (脳)	☎855-3311	長与
			鉾先医院 (内・外)	☎882-2622	時津
4月	21	✕	森内科クリニック (内・消・循・呼・リハビリ)	☎883-3131	長与
			つかざき皮ふ科 (皮)	☎813-2345	時津
	26	⓪	おひさまこどもクリニック (小)	☎800-2187	長与
			近藤医院 (内・外・胃・呼・リハビリ)	☎882-7060	時津
	2	⓪	森川内科クリニック (内)	☎813-4650	長与
			中山整形外科医院 (整)	☎882-5865	時津
4月	9	⓪	まつなが皮ふ科 (皮)	☎885-7711	長与
			清水病院 (内)	☎882-1225	時津
	16	⓪	モロキ内科 (内・循・小)	☎883-1105	長与
			さがら整形外科 (整)	☎814-2736	時津

(注) 専門外に関しては診療ができない場合があります。当番医は変更することがありますので、当日の新聞や直接医療機関で確認してください。

長崎市救急医療機関電話案内 (長崎市消防局) ☎825-8199

切り取り線

マイナンバーカード申請・交付  
などの窓口開庁について

☎ 801-5825

マイナンバーカードは平日時間内 (8 時45分～17時30分) 以外にも下記の日程で受取りが可能です。

☎ 住民環境課住民係窓口

☎ マイナンバーカード申請、受取りなど

時間外延長 (事前予約制)

☎ 毎月第1・第3水曜日 (祝日除く)  
17時30分～19時

☎ 当日17時までに住民環境課へ電話  
または窓口で予約

- ・予約なしの対応不可
- ・19時までに来庁されない場合はキャンセルとなります。
- ・キャンセルの場合は必ずご連絡下さい。
- ・予約の受付件数は最大30件とさせていただきます。
- ・予約が集中していたらお受けできない場合がございます

臨時開庁 (事前予約不要)

☎ 毎月最終日曜日 9時～12時

マイナポイント支援窓口の設置について

☎ マイナポイント支援専用ダイヤル ☎801-6055

マイナンバーカード対応のスマートフォンをお持ちでない方、またはご自身でマイナポイントの申込が困難な方を対象に申込のお手伝いをします。

☎ マイナンバーカードを令和5年2月末までに申請した方  
※原則、15歳以上の方は本人の来庁が必要

☎ 平日 9時～17時

☎ 長与町役場1階ロビー (マイナポイント支援窓口)

- ☎ 持参するもの
- ・マイナンバーカード
  - ・利用者証明用電子証明書暗証番号 (数字4桁の暗証番号)
  - ・通帳など口座情報のわかるもの (本人名義)  
※公金受取口座の登録を希望される方のみ
  - ・キャッシュレス決済サービスID及びセキュリティコード  
※事前登録が必要な決済サービスもあります。  
※詳しくは「マイナポイント 決済サービス」で検索

混雑する場合がございます。  
手続きには時間に余裕をもってお越しください。

移動理由アンケートへのご協力をお願い

長与町から転出する手続きの際に、移動理由アンケートを実施しています。  
ご回答いただいた方から抽選で、3,000円相当の県産品をプレゼントしますので、ご協力をお願いします。

移動理由アンケートとは、転出の理由などをより適切に把握して、より良いまちづくりを行うために、県内の全市町で実施するアンケートです。長崎県の未来のために、転出手続きの際にはぜひご協力ください！



※県内の別の市町に転入する場合も同様のアンケートが配布されますが、転出時に回答していれば、1つの設問だけで終了です。  
※回答は個人が特定されないよう処理し、統計を作成する目的だけに使用します。  
※プレゼントの応募方法はアンケートに記載されています。

長崎県 移動理由アンケート 検索

人口のうごき

	令和5年2月1日現在	(前年同月比)
人口	40,311人	-574人
世帯	17,098世帯	-103世帯
男	19,203人	-295人
女	21,108人	-279人

1月中のうごき			
出生	28人	転入	78人
死亡	58人	転出	122人

編集後記

先月号に引き続き、本号の表紙でも室伏広治スポーツ庁長官が登場です。2月号では、長与町教育講演会での1シーンでした。本号では、本町の体力づくり優良組織文部科学大臣賞受賞に伴い、室伏スポーツ庁長官が文部科学大臣の代理で表彰状を授与されたため、偶然にも2月連続表紙写真への採用となりました。

健康づくりの推進については、本号P7に掲載のとおり、新たに5社との連携協定を締結しました。官民連携により、更に町民の健康増進が図られることが期待されます！





小雨  
決行

DATE

2023年3月19日(日) 10:00 ▶ 15:00

PLACE

長与シーサイドパーク 特産品直売所まんてん横広場 (長崎バス『中和田』バス停そば)

空クジなし/  
お楽しみ抽選会

1店舗500円以上のお買い物で  
スタンプ1個GETできるよ  
お店をめぐって3個集めたら  
抽選会に参加しよう!



直売所まんてん/  
ミクンファミリー  
セット限定販売

ミクンファミリーの今が旬の  
みかんを数量限定販売!



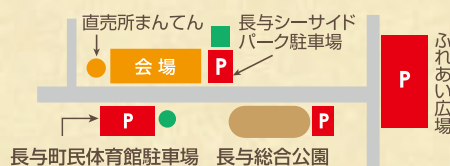
会場にミクンと  
はっさくいいちゃんが  
遊びに来るよ!



ご来場の皆さまへお願い

- 新型コロナウイルス感染防止のため、マスクの着用、手指消毒、入口での検温にご協力ください。37.5度以上の方の入場はできません。
- 入口・出口を限定し、場内の動線を制限させていただきます。
- 会場内ではソーシャルディスタンスにご配慮ください。
- 新型コロナウイルスの感染状況によりイベント内容の変更もしくは中止する場合がございます。

駐車場のご案内



▼詳しくはこちら



長与町ホームページ