

## 2月7日(水)から町県民税申告が始まります

☎ 税務課住民税係 ☎ 801-5785

令和6年1月1日(日)時点で長与町に住所を有する方のうち、以下に該当する方は町県民税申告が必要です。ただし、所得税の確定申告予定の方は、同内容の町県民税申告をする必要はありません(長与町役場会場での確定申告の受付は、2月16日(金)からとなります)。また、窓口混雑緩和のため、郵送による提出にご協力ください。

- ☑ ●事業所得、配当所得、雑所得(公的年金に係る所得を除く)、一時所得、譲渡所得などがある方
- 給与または公的年金等の所得がある方のうち、その他の所得がある方
  - 医療費控除などの各種控除を受けたい方(確定申告の必要はないが、町県民税申告に各種控除を受けたい方も含む)
  - 令和5年中に1年間収入がなかった方で、公営住宅に入居している方や国民健康保険に加入している方

### 必要なもの

- 町県民税申告書(お持ちの方のみ)
  - マイナンバーがわかる書類
  - 源泉徴収票・控除証明など
- ※医療費控除明細書・収支内訳書は、事前に指定の様式に作成ください。用紙がない方は、あらかじめ準備してお越しください。

☑ 水道局3階

※税務課窓口では受付を行いません

☑ 2月7日(水)～3月15日(金)9時～11時、13時～16時

### 町申告会場への入場について

#### ① [町県民税申告のみ] 2月7日(水)～15日(金)

申告を行う方は、「入場整理券(当日券)」が必要です。午前8時45分より水道局3階で配布します。(1人で複数名分申告される方は、人数分の整理券が必要です)。配布数は、1日150枚(午前午後各75人)の予定です。事前の予約や、翌日以降分の配布は行いませんのでご注意ください。

※2月16日(金)以降は毎年大変混み合いますので、町県民税申告の方は可能な限り2月15日(金)までにお越しください。

#### ② [町県民税申告および確定申告]

##### 2月16日(金)～3月15日(金)

申告を行う方は、「入場整理券(当日券)」または「LINEアプリからの来場予約」が必要です。「入場整理券(当日券)」は、午前9時までは水道局1階に、午前9時以降は水道局3階に置いてありますので、必要分を当日にお取りください(1人で複数名分申告される方は、人数分の整理券が必要です)。配布数は、1日110枚(午前午後各55人)です。

LINEアプリからの来場予約については1日40枠(午前午後各20人)の予定となっており、長与町LINE公式アカウント「ナガヨミックン」の友だち追加が必要です。令和6年2月1日(水)より予約受付します。(来場日の前々日営業日までの予約が必要)。詳細は町ホームページおよび広報2月号にてご確認ください。

## 税に関する作文 – 優秀作品 –

税について正しい理解と関心を深めることを目的として募集した作文の中から、次の方々が優秀作品に選ばれました。

### 中学生の部

#### ●長崎県納税貯蓄組合連合会会長賞

竹内 碧彩(高田中3年)

「『税』で支える」

#### ●長崎振興局局長賞

三浦 恵里衣(高田中3年)

「税金の必要性」

#### ●長崎税務署管内納税貯蓄組合連合会会長賞

柴田 紗愛(長与中3年)

「ふるさと納税で町を知る」

#### ●長与町長賞

村田 ゆり(長与中3年)

「税金のある背景」

宮崎 広成(長与第二中3年)

「僕たちの健康と税」

山口 純怜(高田中3年)

「暮らしを支える消費税」

#### ●長与町教育長賞

池田 彩奈(長与中3年)

「税金を支える世界」

朝倉 さくら(長与第二中3年)

「ふるさと納税から考えた税について」

森 圭三(高田中3年)

「国債は?」

# 長与町長選挙および長与町議会議員再選挙 立候補予定者説明会を開催します

令和6年4月21日執行予定の長与町長選挙および長与町議会議員再選挙の「立候補予定者説明会」を開催します。立候補を予定されている方は、必ずご出席ください。

なお、会場の都合により、出席者は立候補予定者1人につき3人以内とします。

- ◇日時 1月30日(火) 14時～
- ◇場所 長与町役場庁舎2階第1・第2会議室
- ◇内容 立候補届出書類・選挙運動・選挙運動に関する収支報告・選挙公営に関する事など
- ◇問合せ 〒851-2185 長与町嬉里郷659番地1 長与町選挙管理委員会  
☎883-1111 FAX883-1464 ✉ somu@nagayo.jp

## 「ながよミックン商品券」の使用期限は **令和6年1月15日(月)**

☎西そのぎ商工会 ながよミックン商品券係 (☎ 080-7838-5580・080-8062-6161)

まだ使用されていない方は、使用期限にご注意ください。なお、購入後の払い戻しや、使用期限後の取り扱いはできませんのでご注意ください。

## ご家族やご友人にUターン・Iターンをご検討の方はいらっしゃいませんか

大村湾など豊かな自然に囲まれた「適度に都会、適度に田舎」そんなちょうどいいまち、長与町。町からのアクセスが良好な長崎市中心部では長崎スタジアムシティなどの大型施設の開業が進み、雇用の場も増えています。このタイミングで、長与町で暮らしてみませんか？

### 《長与町の移住支援》

- ・移住専用ホームページ「ながよ暮らし」の開設
- ・移住支援金【東京圏からの移住促進】 単身**60万円**、世帯**100万円** (18歳未満1人につき100万円加算)
- ・子育て世帯移住支援補助金【県外からの子育て世帯の移住促進】 **35万円**
- ・福岡やオンラインでの移住相談会の実施
- ・住まいの窓口 (住まい探しのお手伝い)
- ・移住おためしツアー (町内のご案内)



長与町移住ホームページ  
「ながよ暮らし」

### 《他にも、ながさき移住サポートセンターが運営する「ながさき移住倶楽部」に登録すると…》

- ・レンタカー料金の割引 (指定された店舗のみ)
- ・宿泊施設での割引 (指定された宿泊施設のみ)
- ・引越料金の割引 (指定された引越会社のみ) など色々なサービスを受けることができます。



長崎県移住ホームページ  
「ながさき移住ナビ」

### 移住相談会のご案内

オンラインながさき移住相談会※事前申込制  
日時：令和6年2月17日(土)  
詳細が決定次第、ながさき移住ナビ、  
ながよ暮らしホームページで公開します。

### お仕事探しは長崎県が運営する県内就職応援サイトで！



●「ジョブナビ長崎」  
(一般向け)



●「Nナビ」  
(学生向け)

### 相談窓口

移住サポートセンター  
窓口：長崎本部 (長崎県庁内)  
時間：月～金 9時～17時  
(祝祭日、12/29～1/3を除く)  
場所：長崎市尾上町3-1  
☎：894-3581

長与町役場  
窓口：政策企画課 (役場3階)  
時間：月～金 9時～17時  
(祝祭日、12/29～1/3を除く)  
☎：801-5661  
✉：kikaku@nagayo.jp



♡ながよ暮らしホームページ  
お問合せフォームからの  
ご相談も大歓迎！



## 耐熱性カビの基礎研究

看護栄養学部 栄養健康学科  
松澤 哲宏 准教授

一般的なカビ、酵母は70℃、10分の加熱処理で死滅すると考えられており、加熱工程がある加工食品では原材料に由来するカビ・酵母は殺菌され、施設内の製造環境からの二次汚染さえ徹底して制御すれば事故は起こらないとされています。その一方で、75℃、30分の加熱で生存する耐熱性カビというカビが存在します(図1)。

耐熱性カビによる食品変敗事故の歴史は古く、1930年代にイギリスで発生した果実の缶詰・瓶詰製品による事故が最初の報告となっています。日本国内でも1980年以降、飲料、ゼリー、ベビーフード、乳製品、ゆでめん、たれ類での変敗事故が報告されています。また、汚染事故の原因となる原料はブドウ果汁、リンゴ果汁、パイナップル果汁、ベリー類、トマトペースト、柑橘濃縮果汁、レモン濃縮果汁、茶葉、穀類などの農作物であることが明らかになっています。

耐熱性カビの耐熱性は「ある一定温度で微生物を加熱したとき、生菌数を1/10に減少させるために必要な時間」であるD値を基準にしています。D値を測定す

るために耐熱性試験を行うのですが、耐熱性カビを何の液体(加熱媒体)で加熱するかによってD値は大きく異なります。また、ブドウ果汁などの果汁も加熱媒体として用いられますが、これらの果汁は作るたびに成分が変わってしまうため、安定した試験ができないという欠点があります。安定した耐熱性試験を行うためには、加熱媒体の組成が分かる人工加熱媒体が必要ですが、現在、主に用いられている酒石酸グルコース溶液はブドウ果汁に比べると活性化率やD値が明らかに低くなってしまい、実際の果汁との差が問題となっています(図2)。

酒石酸とグルコースはブドウ果汁の主成分であり、ブドウ果汁にはリンゴ酸、クエン酸、酢酸といった様々な有機酸が含まれています。私の研究室では、酒石酸グルコース溶液にこれらの有機酸を加え、ブドウ果汁と同等の人工加熱媒体の開発について研究を行っています。

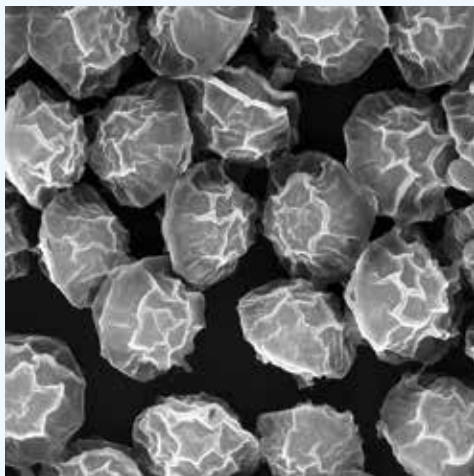


図1 耐熱性カビ *Aspergillus fischeri* の電子顕微鏡写真

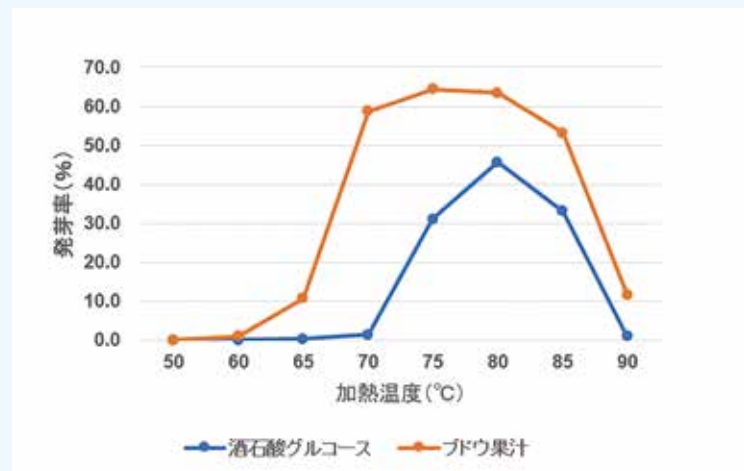


図2 加熱媒体による活性化率の差



# 躍動する 長与 人

長与にゆかりのある、各分野で活躍している人を紹介します

## 〈プロフィール〉

吉村 陸さん

高校生までを長与町で過ごす。小学校4年生のころからダンスを始め、本格的にダンスをするために大学の進学で福岡へ。大学生のときに遊びで撮っていた作品が評価され、映像制作の会社に就職。2年半働いて独立、現在は個人で映像制作を手掛ける。更なる飛躍を求めて長与町でフォトスタジオ「gleam garden」を開業した。

**Q** 開業までの経緯を教えてください。

**A** まず長崎にはまだまだ足りないものが多いと感じていました。逆に考えると、長崎でできることが多い、チャンスがあるのかなと思っていました。フォトスタジオを出店したのは、従来の写真館がかったりしたお堅い写真の印象があったのがきっかけです。例えば、成人式の前撮りだとしたら、もっと自由でカッコイイ写真を撮ってみたいというような思いを持っていました。自分ならもともとダンスをやっていた音楽の編集をしたり、衣装の制作をしていたこと、映像制作の会社で身に付けた技術もあり、カッコイイものが作れる自信がありました。また、兄がダンススタジオを経営しているのですが、フォトスタジオをやるにあたって、お客さんの層が同じということもあるし、地盤があるので長与に出店しました。

**Q** 実際に開業してみても感じているか教えてください。

**A** 良くも悪くも自由というのを実感しています。基準や指針を誰かに指示されるわけではないので、より制作物に対して厳しい視点を持つことを常日頃意識しないといけないです。技術的にも自然と学ぶ場を設けてもらっていたので積極的に撮りに行くという姿勢が重要だなと思っています。

**Q** こだわりを教えてください。

**A** 写真を撮るときには、コミュニケーションを大事にしています。良い表情を引き出すためには雰囲気づくりが大切です。笑ってくださいと言われて

も、実際に笑うのは難しいですよ。ね。夫婦の撮影をするとしたら、お互いの好きなところを言ってもらったり、肩に手をかけてもらったりしながら撮影をします。そうすると照れながらも、自然な良い表情が出てきます。また、ダンススタジオのインスタントラクターにポーシングのアシスタントをしてもらっています。インスタラクターはポーシングもお手の物なので、撮られる方はポーズの不安なく、撮影ができます。

**Q** 今後の展望を教えてください。

**A** 写真や映像を商品として売っていますが、本質的には自分のセンスを商品としていきたいと考えています。SNSの発達によって良さそうなものではなく、本物の良いものを判断する目が養われてきている時代の中で、自分が積み上げてきたセンスで様々な分野のデザイン的な要素を請け負っていきけるようになりたいと考えています。県内においていろいろな物やサービスを売る企業はあると思うのですが、センスを売る会社というのはまだないと思うので写真や映像だけでなく幅広い分野で活動し発信していきたいです。



今までにない、ファッションブルな写真。撮影セットとロケーションも多彩でいろんな写真を撮ることが出来ます。

## 〈町民へメッセージ〉

長与からでもおもしろいことが仕掛けられる。田舎だからとあきらめていない人に、都会よりも田舎だからこそ何でもできるんだ、と感じて欲しい。そのためにどんな活動して情報を発信していくのでチェックしてください。応援よろしくお願いします！

詳しくはこちら／



gleam garden  
長与町岡郷2280

