

2024

1

No.814

広報

ながよ

謹 賀 新 年

～今月の表紙～

日の出。※12月2日琴ノ尾岳展望台で撮影
澄み切った空に望む朝焼けが幻想的で、空が明らむにつれて自分の心も晴れ渡っていくような気がしました。2024年もより良い広報誌を目指してがんばります。

つながるながよ

P2 ～新年のごあいさつ

CONTENTS

特集

- 2 新年のごあいさつ
- 4 協働のまちづくり

10 Nagayoの情報通

17 躍動する長与人

18 子育てガイド

22 暮らしの情報

24 年金だより

25 消費者注意報

27 インフォメーション
(各種イベント・講座情報)

29 スポーツ広場

30 ふくし通信

31 健康テラス
介GOの部屋

32 図書館だより

33 カレンダー

34 緊急連絡先
相談窓口

35 掲示板(ガンバリスト)

36 お年玉クイズ

広報ながよは、
以下のコンテンツから
ご覧いただけます

マイイロ



nagasaki
e-books



マイ広報紙



長与町長
吉田 慎一

あけまして
おめでとう
おめでとうございます

新年あけましておめでとうございます。
 皆さまにおかれましては、輝かしい新年をお迎えのことと心からお慶び申し上げます。平素から町政推進につきまして、ご支援やご協力を賜り厚く御礼申し上げます。

昨年は、これまで猛威を振るってまいりました新型コロナウイルス感染症の感染状況がようやく落ち着きを見せ、法律上の位置づけも「5類感染症」に引き下げられました。町民の皆さまにおかれましては、これまで基本的な感染症予防対策の徹底やワクチン接種などあらゆる面におきましてご協力を賜り心より感謝を申し上げます。この見直しを境に、これまで中止を余儀なくされてきたさまざまな総会やイベントが、町内各地で再開され始め、徐々に以前のにぎわいが戻りはじめてまいりました。一方で経済活動は再開されたものの、世界情勢などの影響により、私たちの暮らしに欠かすことのできない生活必需品をはじめ身の回りのさまざまな物の価格は軒並み上昇を続け、家計への負担は大きいものとなりました。

このような状況を受け、本町におきましては、低所得世帯への給付金の支給をはじめ、町内事業者へのエネルギー価格高騰支援補助金の支給、「ながよミッコン商品券」の発行による地域経済対策などを実施してまいりました。全国的に最低賃金は上昇しているものの、賃上げが物価上昇のスピードに追いつけずまだまだ厳しい状況が続いております。町といたしましても国、県と連携を取りながら引き続ききめ細かな支援に取り組んでまいりたいと思います。

さて、これから新しい年を迎えますが、今年は、いよいよ複合施設(図書館と健康センター)の詳細設計が行われる年となります。これが終わりますと建設工事へと向かう訳ですが、令和9年の開館に向けて、一歩ずつ着実に歩みを進めてまいりたいと思います。また、高田南土地区画整理事業につきましては、令和7年3月完成に向けてラストスパートの年であり節目の1年となります。その他にも、都市計画道路西高田線や国道207号整備事業及び長崎市・長与町新浄水場共同整備事業など、早期完成に向け国、県、市との連携を密にしつつ、これまで取り組んできた子育て支援・教育・健康づくりの更なる充実により、長与町がこれまで以上に魅力のある町へと成長する年になるものと期待しております。

今後も、町政の推進にあたっては、職員一丸となって邁進してまいりますので、町民の皆さま方にはご指導・ご鞭撻のほど、何卒よろしくお願い申し上げます。新年の門出にあたり、町民皆さまにとって素晴らしい1年になりますよう、ご健康とご多幸をご祈念申し上げ年頭の挨拶といたします。



長与町議会議長
安藤 克彦

あけましておめでとうございます。
 皆さま方におかれましては、新しい年の幕開けを健やかに迎えることと存じます。長与町議会を代表し、謹んでお慶びを申し上げます。

日頃より、長与町議会への深いご理解と議会活動に対する温かいご支援・ご協力を賜り、厚く御礼申し上げます。

昨年は、国内でも猛威を振るった新型コロナウイルスが5類感染症に移行されることとなり、町民の皆さまの生活スタイルも少しずつ元の姿を取り戻しつつあるのではないかと拝察いたします。

しかしながら、新型コロナウイルスが及ぼした経済等への影響は残り、円安や社会情勢の影響により原油価格や原材料費が高騰し、物価が上昇する状況が続いております。日本経済は成長の兆しが伺えるものの、住民の皆さまに身近な町内事業者の経営状況はコロナ禍以前の状態には未だ回復しておらず、併せて人口減少や少子高齢化等による様々な問題の解決が急務となっております。

議会といたしましても、これらのことを含め諸問題の解決に向け、町と連携を図りながら対応してまいります。

さて、本年は議員の任期4年のうち、2年目の年にあたります。住民福祉の向上、豊かな生活の実現に向け、皆さまの負託に応えるべく議員一丸となって努めてまいります。

結びになりますが、新しい年が町民の皆さまにとりまして素晴らしいものになるよう、心より祈念申し上げ、新年の挨拶といたします。



協働のまちづくり

まちづくりの主役は皆さんです
できることから始めよう!

協働とは…

「異なる立場の人が、同じ目的に向かって、それぞれの特性を生かして行動すること」

普段の生活の中で困っていることはありませんか? 1人や1つの団体でやるより、いろいろな強みを持った人たちと一緒に考え、一緒に汗をかいて(行動して)課題解決に向けて取り組んでみると、よりよい結果につながるかもしれません。

現在、少子高齢化や人口減少、地域のつながりの希薄化など、地域課題がますます多様化・複雑化している中で、「公平・公正なサービス」を原則とする行政だけでは対応することが難しくなっているのが現状です。一方で、住民にとっても、個人や地域だけでは解決できない状況となっており、行政と住民、地域と企業、学校と地域など、さまざまな主体が”協働”して地域課題を解決することが重要になっています。

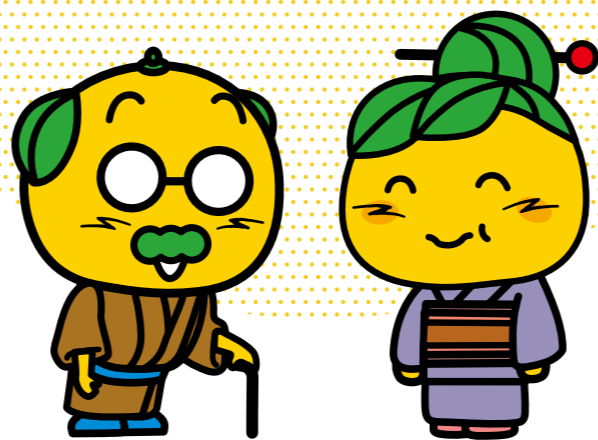
～協働のイメージ～

異なる立場の人が
同じ目的に向かって
それぞれの特性を
生かして行動する

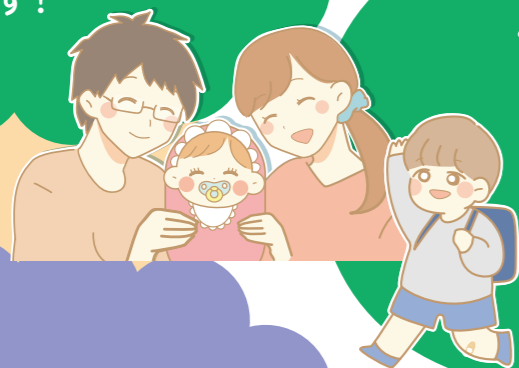
- 住民、地域、宅配業者、行政
- 福祉の向上
- これならできる! 地域で高齢者の見守り

例 目的：福祉の向上

高齢者の見守りをしよう!



普段何気なくしている挨拶が、実は見守り活動に繋がります。すぐに相談できる自治会があるのも強みです!



住民

近所の高齢者の方に挨拶をして、気になった事は自治会に相談します!

普段からお隣さんとのコミュニケーションを取ることでちょっとした異変に気付くことができます。



地域

自治会を例にすると…回覧板を回す時に様子を確認し、異常があれば行政に報告します!

宅配業者

宅配時に様子を
確認し、異常があれば行政に報告
します!



配達のついでに見守りができ、困ったことはすぐに行政に相談できます。

行政

地域の方の協力(報告)で、すぐに支援を行います!



高齢化が進む中で、行政だけでは把握できない問題が増えています。たくさんの方の協力で、必要な方にすぐ支援をすることができます!

協働のポイント それぞれの“これならできる”が集まって、地域みんなで高齢者の見守りを行っています。

次のページから、長与町での“協働”の事例を紹介するよ!

長与町の自治会についての動画をYouTube「自治会ペー」で公開しています! 自治会概要紹介編▶



事例
1

目的：町民の健康増進

長与町体験型健康づくりイベント
「知っ得・納得・測っ得」
—— 自分の身体・家族の身体は大丈夫? ——



<取組団体>

企業・NPO法人

- ・各イベントブースの企画・運営
- ・関係団体への依頼
- ・周知

「健康づくり推進連携協定締結事業」については、町ホームページをご覧ください。



長与町 (健康保険課)

- ・開催場所提供
- ・目的共有
- ・協力団体の取りまとめ
- ・周知



健康づくりのために何かできないかという話から、長与町と健康づくり推進連携協定締結事業所や、日頃から健康づくりに取り組んでいる事業所等と、長与シーサイドマルシェにあわせ、体験型健康づくりイベントを協働で開催しました。イベントでは、「健康への関心を高め、運動習慣の定着及び健康状態の把握を促進し、健康寿命の延伸を図る」という目的を共有し、それぞれの得意分野で各種測定や運動プログラムなどのブースを企画運営しました。



協働の ポイント

行政ができることと、民間が得意なことを1つのイベントで合体させ、民間企業にとっては周知面やイメージアップなど今後の事業にプラスになるような形で実施ができるように取り組みました。他のイベントと複合的に実施することで、大きな効果が生まれ、参加者と運営側双方にとっても、楽しくメリットの大きなイベントとなりました。

事例
2

目的：町内の子育て支援の充実

ファミリーサポートセンター



<取組団体>

町民 (協会員)

- ・送迎や預かりなど
おさまのお世話
- ・交流会の参加

企業 (イオンタウン)

- ・利用無料券の配布
- ・運営に対する寄付

地域 (ながよみかん娘)

- ・支援場所の提供
- ・見守り

長与町 (こども政策課)

- ・窓口
- ・支援場所の提供



ファミリーサポートセンターとは、お手伝いをしていただける方(協会員)と、お手伝いをしてほしい方(利用会員)が、子育ての助け合いを行うシステムです。また、窓口を長与町へ移し、令和4年6月から始まった「cocosukiながよ」では、イオンタウン長与の協力のもと、2時間の利用無料券を貰うことができるようになりました。長与町では登録の受付や協会員への研修などを行ったり、町営施設を支援場所として提供しています。町営施設がお休みの日曜日には、町の地域活性化のために活動している「ながよみかん娘」が、月1回みんなの居場所「きらり」にて支援場所を提供しています。

長与町と企業が協力して、利用者が利用しやすく、地域の協力により、日曜日にも利用できる環境が整いました。「協働」という手段で幅広い方の利用へと繋がる仕組みを作ることができました。

詳しくは、町ホームページをご覧ください。

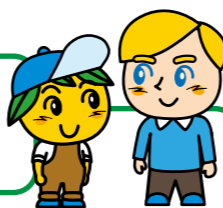


協働の ポイント

1つの組織が行うより、それぞれの個人・団体のできることが集まって協力することで、今までよりサービス向上へと繋がり、みんなで子育て中のパパママを助けています。

目的：子どもたちの異文化交流促進

大学生による「異文化交流会」イベント ～外国人留学生と長与町の魅力について考えよう～



<取組団体>

地域

(長与南地区コミュニティ
運営協議会)

- ・チラシの配布
- ・活動促進
- ・周知

大学生

- ・企画
- ・運営
- ・チラシの作成
- ・申し込み受付

長与町

(地域安全課)

- ・支援
- ・補助



大学生の「子どもたちに異文化を広めたい!」、「地域のために何かできることをやりたい!」という強い思いから始まったこのイベント。企画・運営を大学生自らが、企画に賛同した長与南地区コミュニティ運営協議会が、大学生が作成したチラシを使って参加者の募集支援を行いました。また、長与町では「長与町大学による地域活性化事業補助金」の紹介や、企画・運営に関する相談を受け、大学生の地域活性化活動に対する支援を行いました。

協働の ポイント

地区コミュニティの協力、行政の支援、そして、なにより「地域のために何かできることをやりたい!」という大学生の強い思いが集まり、参加した子どもたちは普段なかなか体験できない外国人留学生との交流を通して、自分たちのまちの魅力について考えました。

「協働」という言葉を初めて聞いた方や、実際に行ったことがない方には少し難しく感じるかもしれませんが、皆さんの普段の生活ですで行っていることが多くあります。”こんなことをやってみたい”、”困っている人の為に何かできることはないかな”など、まずはできることから少しずつ始めてみませんか?

岡地域安全課地域協働係
☎801-5662
詳しくは、町ホームページをご覧ください!



長与町では、地域で活動する(したい)方へ支援を行っています!

長与町ふるさとづくり推進事業補助金

地域住民との交流や地域活性化を目的とするイベント等を実施しようと考えている団体へ、支援および補助を行っています。

<対象団体>

- ・ふるさとづくりグループ名簿に登録されている団体
- ・まちづくりに理解と情熱があると認められる団体

<補助額>

事業経費の2分の1以内
(上限:1事業あたり10万円)

長与町大学による地域活性化事業補助金

地域住民との交流や地域活性化を目的とする活動等を実施しようと考えている大学生団体へ、支援および補助を行っています。

<対象団体>

町内の大学に所属する組織、団体

<対象事業>

以下の3点をすべて満たす事業

- ①地域との交流、地域活性化につながる事業
- ②町の既存事業にない新規の事業
- ③単年度で実施可能な事業

<補助額>

事業経費の2分の1以内
(上限:1事業あたり5万円)

こちらもお活用ください!

ながさきボランぽネット

岡長崎県県民生活環境課

☎095-895-2314



協働サポートデスク

岡長崎県県民生活環境課

☎095-895-2314



やってみゅーでスク

岡やってみゅーでスク

(長崎大学内)

☎095-819-2870



長崎県のNPO・ボランティアに関する情報が集まるサイトです。簡単なユーザー登録(無料)で自分たちの活動やボランティア募集情報を発信することができ、他のNPOの検索、県からのお知らせや助成金情報も掲載しています。※ユーザー登録は団体のみ。個人の方は「新着情報受け取りサービス」に登録可能。

地域におけるさまざまな課題解決に向け、NPO法人やボランティア団体と行政や企業などの各種団体が連携・協働の取組を検討する際に、相談等を受け付け、助言や情報提供、意見交換会の開催や事業化に向けたコーディネートなど、連携・協働のための各種支援を行っています。

長崎大学に事務局を置き、他6大学(U-サポ)と連携して学生のボランティア活動の支援を行っています。地域団体の方から活動を提案いただき、審査を経て学生の皆さんに情報をお届けしています。ボランティアの募集を行う団体(応援団)の登録もお待ちしております。

中学生のための男女間の暴力防止授業



11月2日に長与第二中学校の2年生を対象に、男女間の暴力防止のための授業を開催しました。講師にNPO法人DV防止ながさきの平山由美子先生を迎え、生徒たちによる寸劇も交えながら、対等な関係を築くために必要なことを学びました。生徒たちからは「困ったことがあったら誰かに相談することが大切」「他人の気持ちを考えて発言や行動をすることが大切」などの声が寄せられました。

長与町では、町内の全中学校において男女間の暴力防止授業を開催し、子どもたちが当事者にならないための教育を行っています。

長与町まち・ひと・しごと創生推進会議を開催しました



11月6日に町の人口減少対策に関する施策を取りまとめた「長与町まち・ひと・しごと創生総合戦略」に基づく取組みの進捗状況について、産官学労言などの幅広い分野の委員の皆さまから、評価やご意見をいただきました。

【ご意見等の一部抜粋】

- ・町の移住HPの閲覧件数が増えており、移住に関する関心の高まりを感じられる。移住者が増加するよう、移住者のニーズに合った情報発信に取組んでもらいたい。
- ・子育て支援センターはおもちゃも充実しており、とても素敵な場所となっている。現在、利用者は町民に限られているが、町外の方にも利用の枠を広げることで本町の充実した子育て支援を知っていただく機会となり、人口増にも繋がるのではないか。
- ・取組みの成果を測るための指標が適切に設定されているのか疑問があるものがある。
- ・取組みの数が非常に多い。新たに对应すべき業務が増えていく中で、取組みの集約化などを検討してはどうか。

いただいたご意見等を参考に、今後も引き続き取組みを進めてまいります。

中学生が願いを込めて、パープルリボンツリーを作成しました！



長与第二中学校



長与中学校



高田中学校



内閣府では、11月12日～25日を「女性に対する暴力をなくす運動」期間と定めており、その啓発活動の一環として中学生がパープルリボンで飾られたパープルリボンツリーを作成しました。作成したツリーに、「ひとりで悩まず、まず相談してほしい。」という思いを込め、長与駅コミュニティホールでパープルライトアップしました！



パープルリボンには、あらゆる女性に対する暴力をなくしていこうという思いと、暴力を受けているひとに「あなたはひとりじゃないよ」というメッセージが込められています。

つらいことや不安なことは、ひとりで抱えこまないで!! ためらわず、ご相談ください。

電話で相談
●内閣府 性犯罪・性暴力被害者のためのワンストップ支援センター
#8891
はやくワンストップ

SNSで相談
●内閣府 性暴力に関するSNS相談
「Cure time」
キュアタイム



新しい図書館と健康センターの複合施設に関する町民ワークショップを開催しました



11月23日に開催し、小学生からシニア世代まで様々な年代の34人が参加しました。最初に、施設実寸大に線を描いた建設地において現地体験ツアーを行い、その後グループワークでは、「複合施設でみんなと何が出来るか」を話し合いました。「建設予定地での説明もわかりやすく、ワクワクしています。」や「誰もが気軽に立ち寄れる施設であって欲しい。」などの感想をいただきました。

新しい図書館と健康センターの複合施設に関する広報活動を今後も行いますので、楽しみにお待ちください。

長与ライオンズクラブと西そのぎ商工会青年部の皆さまがカーブミラー清掃をしてくださいました



年末にかけて車が多くなり、子ども達が交通事故にあわないようにという願いを込め、長与ライオンズクラブと西そのぎ商工会青年部合同で、カーブミラー清掃を実施していただき、11月23日に高田小学校周辺30か所、12月2日に長与北小学校周辺43か所のカーブミラーをきれいにしてくださいました。ありがとうございます。

児童1人当たり5万円

子育て世帯生活支援特別給付金の申込みはお済ですか？

☑ 制度に関すること：こども家庭庁コールセンター ☎ 0120-400-903 (受付時間：平日9時～18時)
 申請に関すること：こども政策課子育て支援係 ☎ 801-5886 (受付時間：平日8時45分～17時30分)

ひとり親世帯分 申請締切：令和6年2月22日(木)

支給対象者

- 令和5年3月および4月分の児童扶養手当は受給していないが、食費などの物価高騰の影響を受け、収入が基準額以下となった方
 - 公的年金（遺族年金や障害年金など）の受給により、児童扶養手当を申請していないが、収入が基準額以下の方
- ※基準額は家庭の状況により異なりますので、まずはご相談ください。

申請について

必要書類をこども政策課へ提出。

必要書類

状況により、必要書類は異なりますので、まずはお電話や窓口にてご相談ください。

ひとり親以外の低所得の子育て世帯分 申請締切：令和6年2月29日(木)

支給対象者

次のいずれかを満たす者

- 令和4年度に実施した子育て世帯生活支援特別給付金の支給対象者（すでに長与町から転出された方も含む。）
- 令和5年3月31日時点で18歳未満の児童（障害児の場合、20歳未満）を養育する父母等（※令和6年2月末までに生まれた新生児も対象になります。）であって、令和5年度（令和4年1月～令和5年3月分）の住民税（均等割）が非課税の世帯または食費等の物価高騰の影響をうけて令和5年1月1日以降の収入が急変し、住民税非課税相当の収入になった世帯

申請について

- ①の該当者 ⇒ 令和5年5月末に振込済です。
 - ②の該当者のうち、住民税（均等割）が非課税の世帯 ⇒ 令和6年12月に通知しています。
 - ②の該当者のうち、家計急変者 ⇒ 役場から個別通知は行いません。
- ※家計急変者以外の該当者の場合で、通知が来ていない場合は、ご連絡ください。

必要書類

- 申請・請求者本人確認書類（運転免許証等）の写し（コピー）
- 受取口座を確認できる書類（通帳・キャッシュカード）の写し（コピー）
- ※児童手当・特別児童手当受給者は不要
- 児童が別居している場合は、その児童の住民票謄本
- 給与明細書、年金振込通知書等の収入額が分かる書類
- ※令和5年度住民税非課税の場合は不要
- ※令和5年1月以降の任意の月の収入を（×12）して計算します（申請者の収入額が下記限度額以下であることが必要です。（所得で計算する場合は、限度額が異なります。））
- ※今後1年間に収入の多い時期がある、臨時の収入がある時期があるなどの事情により、今後1年間の所得見込額が非課税所得限度額を上回ることが明らかである場合は、申請できません。



申請書ダウンロード・非課税相当限度額の確認

スマホとマイナンバーカードで確定申告！

☎ 長崎税務署 個人課税第1部門 ☎ 822-4231
 自動音声アナウンスの後「2」を押してください。

step1 「確定申告書等作成コーナー」へアクセス



※左記以外のブラウザでアクセスすると、エラーが表示されて次の画面へ進むことができませんので、ご注意ください



step2 提出方法の選択



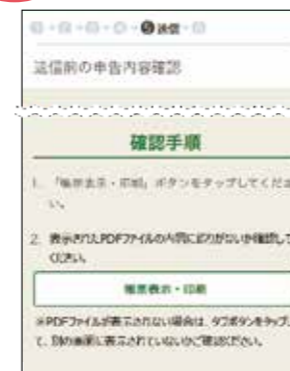
オススメ！

step3 収入・控除等の入力 画面の案内に沿って該当項目に入力します



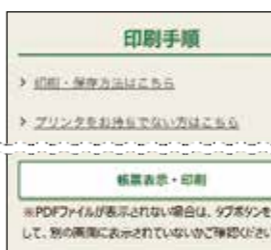
マイナンバーカード、市町村等の窓口で設定したパスワードを用意！

step4 申告内容の事前確認・送信

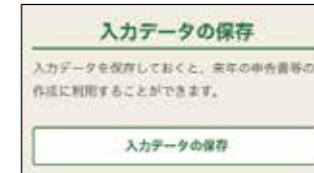


step5 申告書の控（PDF）と入力した申告書データの保存

送信が完了したことを確認！



保存・確認方法の詳細はこちら



申告書データを保存しておくと、来年以降の申告書の作成の際に利用することができます

2月7日(水)から町県民税申告が始まります

☎ 税務課住民税係 ☎ 801-5785

令和6年1月1日(日)時点で長与町に住所を有する方のうち、以下に該当する方は町県民税申告が必要です。ただし、所得税の確定申告予定の方は、同内容の町県民税申告をする必要はありません(長与町役場会場での確定申告の受付は、2月16日(金)からとなります)。また、窓口混雑緩和のため、郵送による提出にご協力ください。

- ☑ ●事業所得、配当所得、雑所得(公的年金に係る所得を除く)、一時所得、譲渡所得などがある方
- 給与または公的年金等の所得がある方のうち、その他の所得がある方
 - 医療費控除などの各種控除を受けたい方(確定申告の必要はないが、町県民税申告に各種控除を受けたい方も含む)
 - 令和5年中に1年間収入がなかった方で、公営住宅に入居している方や国民健康保険に加入している方

必要なもの

- 町県民税申告書(お持ちの方のみ)
- マイナンバーがわかる書類
- 源泉徴収票・控除証明など

※医療費控除明細書・収支内訳書は、事前に指定の様式に作成ください。用紙がない方は、あらかじめ準備してお越しください。

☒ 水道局3階

※税務課窓口では受付を行いません

☒ 2月7日(水)～3月15日(金)9時～11時、13時～16時

町申告会場への入場について

① [町県民税申告のみ] 2月7日(水)～15日(金)

申告を行う方は、「入場整理券(当日券)」が必要です。午前8時45分より水道局3階で配布します。(1人で複数名分申告される方は、人数分の整理券が必要です)。配布数は、1日150枚(午前午後各75人)の予定です。事前の予約や、翌日以降分の配布は行いませんのでご注意ください。

※2月16日(金)以降は毎年大変混み合いますので、町県民税申告の方は可能な限り2月15日(金)までにお越しください。

② [町県民税申告および確定申告]

2月16日(金)～3月15日(金)

申告を行う方は、「入場整理券(当日券)」または「LINEアプリからの来場予約」が必要です。「入場整理券(当日券)」は、午前9時までは水道局1階に、午前9時以降は水道局3階に置いてありますので、必要分を当日にお取りください(1人で複数名分申告される方は、人数分の整理券が必要です)。配布数は、1日110枚(午前午後各55人)です。

LINEアプリからの来場予約については1日40枠(午前午後各20人)の予定となっております。長与町LINE公式アカウント「ナガヨミックン」の友だち追加が必要です。令和6年2月1日(日)より予約受付します。(来場日の前々日営業日までの予約が必要)。詳細は町ホームページおよび広報2月号にてご確認ください。

税に関する作文 – 優秀作品 –

税について正しい理解と関心を深めることを目的として募集した作文の中から、次の方々が優秀作品に選ばれました。

中学生の部

●長崎県納税貯蓄組合連合会会長賞

竹内 碧彩(高田中3年)

「『税』で支える」

●長崎振興局局長賞

三浦 恵里衣(高田中3年)

「税金の必要性」

●長崎税務署管内納税貯蓄組合連合会会長賞

柴田 紗愛(長与中3年)

「ふるさと納税で町を知る」

●長与町長賞

村田 ゆり(長与中3年)

「税金のある背景」

宮崎 広成(長与第二中3年)

「僕たちの健康と税」

山口 純伶(高田中3年)

「暮らしを支える消費税」

●長与町教育長賞

池田 彩奈(長与中3年)

「税金を支える世界」

朝倉 さくら(長与第二中3年)

「ふるさと納税から考えた税について」

森 圭三(高田中3年)

「国債は？」

長与町長選挙および長与町議会議員再選挙 立候補予定者説明会を開催します

令和6年4月21日執行予定の長与町長選挙および長与町議会議員再選挙の「立候補予定者説明会」を開催します。立候補を予定されている方は、必ずご出席ください。

なお、会場の都合により、出席者は立候補予定者1人につき3人以内とします。

◇日時 1月30日(水) 14時～

◇場所 長与町役場庁舎2階第1・第2会議室

◇内容 立候補届出書類・選挙運動・選挙運動に関する収支報告・選挙公営に関する事など

◇問合せ 〒851-2185 長与町嬉里郷659番地1 長与町選挙管理委員会

☎883-1111 FAX883-1464 ✉somu@nagayo.jp

「ながよミックン商品券」の使用期限は 令和6年1月15日(月)

☒ 西そのぎ商工会 ながよミックン商品券係 (☎080-7838-5580・080-8062-6161)

まだ使用されていない方は、使用期限にご注意ください。なお、購入後の払い戻しや、使用期限後の取り扱いはできませんのでご注意ください。

ご家族やご友人にUターン・Iターンをご検討の方はいらっしゃいませんか

大村湾など豊かな自然に囲まれた「適度に都会、適度に田舎」そんなちょうどいいまち、長与町。町からのアクセスが良好な長崎市中心部では長崎スタジアムシティなどの大型施設の開業が進み、雇用の場も増えています。このタイミングで、長与町で暮らしてみませんか？

◀長与町の移住支援▶

- ・移住専用ホームページ「ながよ暮らし」の開設
- ・移住支援金【東京圏からの移住促進】 単身60万円、世帯100万円(18歳未満1人につき100万円加算)
- ・子育て世帯移住支援補助金【県外からの子育て世帯の移住促進】 35万円
- ・福岡やオンラインでの移住相談会の実施
- ・住まいの窓口(住まい探しのお手伝い)
- ・移住おためしツアー(町内のご案内)



長与町移住ホームページ「ながよ暮らし」

◀他にも、ながさき移住サポートセンターが運営する「ながさき移住倶楽部」に登録すると…▶

- ・レンタカー料金の割引(指定された店舗のみ)
- ・宿泊施設での割引(指定された宿泊施設のみ)
- ・引越料金の割引(指定された引越会社のみ) など色々なサービスを受けることができます。



長崎県移住ホームページ「ながさき移住ナビ」

移住相談会のご案内

お仕事探しは長崎県が運営する県内就職応援サイトで!

オンラインながさき移住相談会※事前申込制

日時: 令和6年2月17日(土)

詳細が決定次第、ながさき移住ナビ、ながよ暮らしホームページで公開します。



●「ジョブナビ長崎」(一般向け)



●「Nナビ」(学生向け)

相談窓口

移住サポートセンター

窓口: 長崎本部(長崎県庁内)

時間: 月～金 9時～17時

(祝祭日、12/29～1/3を除く)

場所: 長崎市尾上町3-1

☎: 894-3581

長与町役場

窓口: 政策企画課(役場3階)

時間: 月～金 9時～17時

(祝祭日、12/29～1/3を除く)

☎: 801-5661

✉: kikaku@nagayo.jp



♥ながよ暮らしホームページ
お問合せフォームからのご相談も大歓迎!



長崎県立大学
UNIVERSITY OF NAGASAKI

長与町に立地する長崎県立大学シーボルト校。すぐ近くの大学でどのような研究が行われているかをシリーズで紹介していきます。

シーボルト校
研究紹介
Vol.35



耐熱性カビの基礎研究

看護栄養学部 栄養健康学科
松澤 哲宏 准教授

一般的なカビ、酵母は70℃、10分の加熱処理で死滅すると考えられており、加熱工程がある加工食品では原材料に由来するカビ・酵母は殺菌され、施設内の製造環境からの二次汚染さえ徹底して制御すれば事故は起こらないとされています。その一方で、75℃、30分の加熱で生存する耐熱性カビというカビが存在します(図1)。

耐熱性カビによる食品変敗事故の歴史は古く、1930年代にイギリスで発生した果実の缶詰・瓶詰製品による事故が最初の報告となっています。日本国内でも1980年以降、飲料、ゼリー、ベビーフード、乳製品、ゆでめん、たれ類での変敗事故が報告されています。また、汚染事故の原因となる原料はブドウ果汁、リンゴ果汁、パイナップル果汁、ベリー類、トマトペースト、柑橘濃縮果汁、レモン濃縮果汁、茶葉、穀類などの農作物であることが明らかになっています。

耐熱性カビの耐熱性は「ある一定温度で微生物を加熱したとき、生菌数を1/10に減少させるために必要な時間」であるD値を基準にしています。D値を測定す

るために耐熱性試験を行うのですが、耐熱性カビを何の液体(加熱媒体)で加熱するかによってD値は大きく異なります。また、ブドウ果汁などの果汁も加熱媒体として用いられますが、これらの果汁は作るたびに成分が変わってしまうため、安定した試験ができないという欠点があります。安定した耐熱性試験を行うためには、加熱媒体の組成が分かる人工加熱媒体が必要ですが、現在、主に用いられている酒石酸グルコース溶液はブドウ果汁に比べると活性化率やD値が明らかに低くなってしまい、実際の果汁との差が問題となっています(図2)。

酒石酸とグルコースはブドウ果汁の主成分であり、ブドウ果汁にはリンゴ酸、クエン酸、酢酸といった様々な有機酸が含まれています。私の研究室では、酒石酸グルコース溶液にこれらの有機酸を加え、ブドウ果汁と同等の人工加熱媒体の開発について研究を行っています。

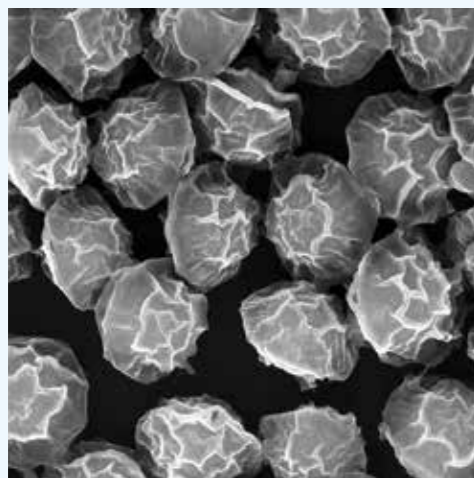


図1 耐熱性カビ *Aspergillus fischeri* の電子顕微鏡写真

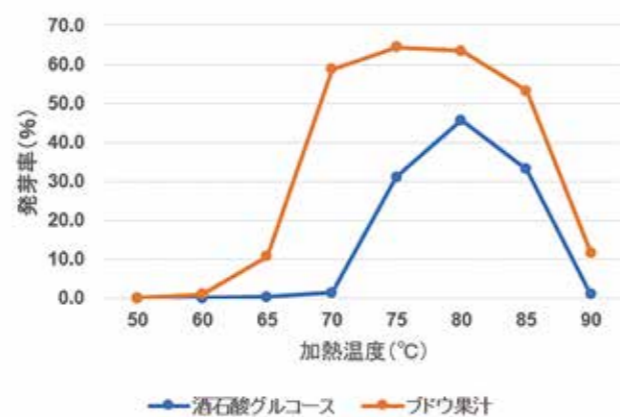


図2 加熱媒体による活性化率の差



躍動する長与人

長与にゆかりのある、各分野で活躍している人を紹介します

〈プロフィール〉

吉村 陸さん

高校生までを長与町で過ごす。小学校4年生のころからダンスを始め、本格的にダンスをするために大学の進学で福岡へ。大学生のときに遊びで撮っていた作品が評価され、映像制作の会社に就職。2年半働いて独立、現在は個人で映像制作を手掛ける。更なる飛躍を求めて長与町でフォトスタジオ「gleam garden」を開業した。

Q 開業までの経緯を教えてください。
A まず長与にはまだまだ足りないものが多いと感じていました。逆に考えると、長与でできることが多い、チャンスがあるのかなと思っていました。フォトスタジオを出店したのは、従来の写真館はかつちりしたお堅い写真の印象があったのがきっかけです。例えば、成人式の前撮りだとしたら、もっと自由にカッコイイ写真を撮ってみたいという思いを持っていました。自分ならもともとダンスをやっている音楽の編集をしたり、衣装の制作をしていたこと、映像制作の会社に身につけた技術もあり、カッコイイものが作れる自信がありました。また、兄がダンススタジオを経営しているのですが、フォトスタジオをやるにあたって、お客さんの層が同じということもあるし、地盤があるので長与に出店しました。

Q 実際に開業してみてどう感じているか教えてください。
A 良くも悪くも自由というのを実感しています。基準や指針を誰かに指示されるわけではないので、より制作物に対して厳しい視点を持つことを常日頃意識しないといけないです。技術的にも自然と学ば場を設けてもらっていたので積極的に撮りに行くという姿勢が重要だと思っています。

Q こだわりを教えてください。
A 写真を撮るときには、コミュニケーションを大事にしています。良い表情を引き出すためには雰囲気づくりが大切です。笑ってくださいと言われて



今までにない、ファッションブルな写真。撮影セットとロケーションも多彩でいろんな写真を撮ることが出来ます。

も、実際に笑うのは難しいですよ。夫婦の撮影をするとしたら、お互いの好きなところを言ってもらったり、肩に手をかけてもらったりしながら撮影をします。そうすると照れながらも、自然な良い表情が出てきます。また、ダンススタジオのインスタラクターにもポーリングのアシスタントをしてもらっています。インスタラクターはポーリングもお手の物なので、撮られる方はポーズの不安なく、撮影ができます。

Q 今後の展望を教えてください。
A 写真や映像を商品として売っていますが、本質的には自分のセンスを商品としていきたいと考えています。SNSの発達によって良さそうなものではなく、本物の良いものを判断する目が養われてきている時代の中で、自分が積み上げてきたセンスで様々な分野のデザイン的な要素を請け負っています。県内においていろいろな物やサービスを提供する企業はあると思うのですが、センスを売る会社というのはまだまだないと思うので写真や映像だけでなく幅広い分野で活動し発信していきたいです。

〈町民へメッセージ〉
長与からでもおもしろいことが仕掛けられる。田舎だからとあきらめている人に、都会よりも田舎だからこそ何でもできるんだ、と感じて欲しい。そのためにどんな活動して情報を発信していくのでチェックしてください。応援よろしくお願ひします！

詳しくはこちら



gleam garden
長与町岡郷2280



子育てガイド



長年の経験・子育て記録サイト
いきなりプラス



親子で自由に集えるあそびの広場 子育て支援センター

おひさまひろば (ほほえみの家内) ☎855-8551

時 月曜日～金曜日10時～12時・13時～16時(土日祝日、お盆、年末年始休み)
 対 町内在住のおおむね生後2か月～就学前の子ども、保護者、妊婦の方 料 無料
 他 気象庁の発表で警報や避難指示(レベル4)が出ている場合は、穏やかな天気でも休館になりますので、来館の際は、おひさまひろばにお電話にてご確認のうえお越しください。
 ▼講座には、予約が必要なおひさまひろばがあります。講座申込受付時間:月曜日～金曜日9時～17時(土日祝日、お盆、年末年始休み)

講座名	日時	内容など
妊娠期のママたちへ☆ マタニティカフェ (妊娠中の母親の交流会・ 助産師さんからのアドバイス)	1月17日⑧・2月21日⑧ 12時15分～13時45分 (要予約・オンライン予約可)	※1月17日、2月21日は、マタニティフィットネス ⑧なし(但し、申し込みが必要です) 兄弟のお子様も一緒に参加できます インストラクター:坂本ゆかさん
妊娠期～赤ちゃんの ママ・パパへ☆ 声だけZOOM ～オンラインで聞ける 赤ちゃんのおはなし～	1月17日⑧ テーマ「赤ちゃんの病気について」 11時20分～12時 (自由参加)	Zoomを利用した子育て座談会。助産師さんのお話や質問ができます。カメラオフでの声だけの参加なので、ノーメイクでも普段着のままでもOK!聞くだけでもOKです! ZoomID:994 157 4595 パスワード:ohisama 助産師:吉原麻由さん
日曜日あいてマース♪	1月21日⑩10時～11時30分 2月4日⑩10時～11時30分 (要予約・オンライン予約可)	⑩1月分:12月15日⑩～ 2月分:1月15日⑩～ ⑩20人程度(先着順)
絵本の日 おひさまの日	1月22日⑩11時30分～(自由参加) 1月25日⑩15時30分～(自由参加)	杉山ひとみさんによる手遊び・絵本の読み語り ふれあい遊びとママトークなど
げんきっこひろば	2月2日⑩ ①13時30分～14時20分 ②14時35分～15時25分 (要予約)	ひばり学級とおひさまひろばでの自由遊び ⑩①②各5組程度 ④1月26日⑩12時 (応募多数の場合抽選・当落電話連絡) ※申込み・受付:おひさまひろば
Birthday Photo booth (パースデー フォトブース) ☆そうちゃんママ(@KAHO 堀夏帆さん)が素敵なフォト ブースを作ってくれます♪	2月6日⑩10時～12時 (要予約)	④2月お誕生日、ハーフパースデーの未就学児とその保護者 ④1月30日⑩12時(応募多数の場合抽選・当落電話連絡) ⑩5枠(1組撮影時間20分程度)
にこにこ相談	2月7日⑩10時～ 11時10分～・13時30分～ (要予約・オンライン予約可)	臨床心理士による1時間個別相談・託児あり
わらべうたの日	2月8日⑩ 11時30分～(自由参加)	高田保育所所長による親子わらべうた
HOTほっとタイム ～心と身体の深呼吸ヨガ～	2月13日⑩ 12時～13時30分 (要予約・オンライン予約可)	心も身体もゆったりゆるめてリフレッシュしましょう♪ ④2月6日⑩12時(応募多数の場合抽選・当落電話連絡) ⑩4組程度 インストラクター:早田あきさん

歌と遊びのファミリーデーwith こそだてパパのわ『ちくわ』

時 2月18日⑩10時～12時
 所 おひさまひろば
 対 町内在住、未就学児とパパママ※未就学児とパパだけ、ママだけの参加もOK!
 内 ゆったり自由遊び、絵本の読み聞かせ、親子ふれあい遊び、パパトーク、ギターでの歌遊び
 講師 こそだてパパのわ『ちくわ』
 定 9組程度
 ④2月9日⑩12時 ※オンライン申込可(応募者多数の場合抽選、当落電話連絡)



じどうかん

各児童館
 開館時間:月～土曜日
 10時～12時・13時～17時



つばさひろば (高田児童館) ☎857-4500 火・木曜日10時～12時30分 土曜日10時～12時
 ※12月23日～1月6日は、月～金曜日10時～12時・13時～14時、土曜日10時～12時
 ふわりひろば (長与北児童館) ☎887-3319 月～金曜日10時～12時・13時～14時 土曜日10時～12時
 にじいろひろば (長与南児童館) ☎883-3996 月～金曜日10時～12時・13時～14時 土曜日10時～12時
 ひだまりひろば (上長与児童館) ☎887-2616 月～金曜日10時～12時・13時～16時 土曜日10時～12時
 すまいるひろば (長与児童館) ☎883-6399 月～金曜日10時～15時 土曜日10時～12時

⑩ 申込みが必要な行事は、各支援センターへお気軽にお電話ください。申込不要の行事の日は、利用時間に自由にご来館ください。行事予定時間は、みんなでいっしょに楽しみましょう♪
 ④ 町内在住の乳幼児、保護者 料 特に記載がないものは無料

日にち	行事	場所	内容など
1月6日④ 10時30分～	わくわくサタデーat婦人の家 「運動あそび」	働く婦人の家	④12月18日⑧～27日⑧すまいるひろばで受付 土曜日開催!就園児も思いっきり遊びましょう!
1月11日⑧ 10時30分～	④いろいろがみであそぼう	すまいるひろば	④12月21日⑧～ きれいないろいろがみを使って、親子で自由に作品をつくってみませんか?
1月12日⑩ 10時30分～	④昔あそびをやってみよう	にじいろひろば	④12月22日⑩～ 紙風船や手作りコマ等で遊んでみよう。
1月15日⑧ 10時30分～	④昔あそびをやってみよう	ふわりひろば	④1月5日⑩～ コマまわしや福笑い、昔懐かしいあそびをやってみましょう
1月16日⑩ 10時～	④1歳～未就園児あつまれ! 「こまであそぼう」	つばさひろば	④1月9日⑩～ ④1歳～就園前の親子 親子でこまを作ったり、回して楽しみましょう
1月16日⑩ 10時30分～	④はじめてであうえいご♪	ひだまりひろば	④12月26日⑩～ よちよち歩きのおともだちあつまれ! 講師は下川絵里香先生です。
1月18日⑧ 11時～	ハッピータイム 「1月生まれさんお祝い会」	すまいるひろば	④不要 かわいいバースデーカードとプレゼントをご用意しています。育児相談併催です。
1月19日⑩ 11時30分～	にじいろおはなしdays	にじいろひろば	④不要 季節に応じた楽しいおはなしです
1月23日⑩ 10時～	④1歳児あつまれ!	つばさひろば	④1月15日⑩～ ④13か月ごろ～2歳未満の親子 育児相談も併催、お気軽にどうぞ♪
1月23日⑩ 10時30分～	すくすく測定会	ひだまりひろば	④不要 お子さまの身長・体重が測れます。記録カードもご用意しています!
1月25日⑧ 11時30分～	ぶっくたいむ	すまいるひろば	④不要 「雪のえほん」を読みます。雪を見たことがある子ども、まだ見たことがない子ども、聞きにきてね。
1月26日⑩ 10時30分～	④大型遊具で遊ぼう	にじいろひろば	④1月12日⑩～ 大型ブロックやトランポリンなどで元気に遊びましょう!
1月27日④ 10時30分～	ふわりおはなしひろば	ふわりひろば	④不要 土曜日開催! 大型絵本やかみしばいをまじえたおはなし会です。
1月29日⑧ 10時30分～	④節分遊び	ふわりひろば	④1月15日⑩～ 節分工作や豆に見立てたカラーボールを投げて遊びましょう。
1月30日⑩ 10時30分～	④0歳児あつまれ! 「親子健康マッサージ」	高田地区公民館	④1月22日⑩～つばさひろばで受付 ④12か月ごろまでの親子 外部講師は石井涼香先生です。
1月30日⑩ 10時30分～	④節分遊び	ひだまりひろば	④1月16日⑩～ みんなで節分を楽しみましょう。おにのおめんも作ります♪
1月31日⑧ 10時30分～	ほっとタイム 「UPアップトーク」	ふわりひろば	④1月17日⑩～ ひばり学級の先生も参加して、ハッピーになるお話やママトークをします(パパの参加もOK)
2月1日⑧ 10時30分～	④親子リトミック	すまいるひろば	④1月18日⑩～1月25日⑩12時 ④10組(応募多数の場合は抽選)外部講師は峰晶子先生です。
2月2日⑩ 10時30分～	親子ふれあい遊び	にじいろひろば	④不要 子どもとのコミュニケーションやスキンシップをとるのにオススメの遊びです。
2月6日⑩ 10時30分～	④気ママにあつまれ! 「いやしのハンドケア」	つばさひろば	④1月29日⑩～ 頑張っているママの手、優しくいたわりませんか。 ④おひとりでも、子連れでも 外部講師は高村みな美先生です。
2月8日⑧ 11時30分～	ぶっくたいむ	すまいるひろば	④不要 パレントインデーが近づいてきました。ということで「おかしなえほん」を読みます。
2月9日⑩ 10時30分～	④新聞紙で遊ぼう	にじいろひろば	④1月26日⑩～ 新聞紙をちぎったり、丸めたりして楽しく遊びましょう! 育児相談併催です。
2月13日⑩ 10時～	④0歳児あつまれ! 「ふれあいあそび」	つばさひろば	④2月5日⑩～ 親子でふれあってあそびましょう。 ④12か月ごろまでの親子
2月13日⑩ 10時30分～	すくすく測定会	ひだまりひろば	④不要 お子さまの身長・体重が測れます。記録カードもご用意しています!
2月15日⑧ 11時～	ハッピータイム 「2月生まれさんお祝い会」	すまいるひろば	④不要 かわいいバースデーカードとプレゼントをご用意しています。育児相談併催です。

④は各回でテーマを決めた行事「みかんちゃん」、④はつばさひろばの年齢別行事「つばさデー」です

ウェルカムどようび

じどうかんの土曜午前は乳幼児優先になります。ふだんは来られない通園児さんも、あそびに来てみませんか？

時 1月6日(土)・13日(土)・20日(土)・27日(土)・2月3日(土)・2月10日(土) 各日10時～12時

所 各じどうかん 対 町内在住の乳幼児、保護者 料 無料 申 不要

エンジェルプログラム

赤ちゃんとママのための3回連続の講座です。子育て相談専門員や栄養士、児童厚生員が笑顔の子育てを応援します。

時 1月18日(土)、25日(土)、2月1日(土) 申込期間12月25日(月)～1月10日(水)

2月22日(土)、29日(土)、3月7日(土) 申込期間2月5日(月)～2月13日(水)

いずれも3回連続プログラム、各日10時30分～11時30分 所 つばさひろば

対 町内在住で、講座開始時におおむね6～12か月の乳児とお母さん。3回とも参加できる方。

定 5組程度(参加の可否は後日ご連絡いたします)

申 電話またはフォームから申し込み



子育て支援自主サークル

問 こども政策課母子保健係 ☎801-5881 ※祝日は原則休み。



	日時	場所	対象
さくらんぼ	第1～3月曜日10時30分～12時 1月1日・8日はお休み	嬉里中央自主防災センター	0歳～就園前の子ども、保護者
つくしんぼ	第2水曜日 10時～11時30分	サニータウン南公民館	1歳～就園前の子ども、保護者 ※対象は1歳からですが、ごきょうだいであれば0歳のお子さんも参加できます
びよびよくらぶ	第1木曜日 10時～11時30分 1月お休み	井手本自主防災センター	0歳児、保護者
さくらクラブ	第1金曜日 10時～11時30分 1月お休み	長与町公民館2階和室	
こっこくらぶ	第3木曜日 10時～11時30分	北陽台公民館	

マタニティクッキング

問・問 こども政策課母子保健係

☎801-5881

時 2月9日(金)10時～12時

所 ふれあいセンター1階

和室・調理室

問 栄養士による妊娠中の食事に関する講話

保健師による産後サポートに関する講話

ミニキッチン(ごはん、簡単に豆腐、南瓜の和風サラダ、離乳食づくり)

定 先着6人程度

料 200円

☑ 2月1日(土)

他 次回は、令和6年4月予定



イオンタウン×長与町 「cocosukiながよ」

月先着10人、イオンタウンに無料券をもらいに行くと、ファミリーサポートセンター託児利用料が月2時間無料！(年間5回まで)子ども連れで外出が難しい時、育児リフレッシュなどにご利用ください！

※その他長与町ファミリーサポートセンターでは、ひとり親・多子世帯(小学生以下の子どもを3人以上養育している世帯)の乳幼児・3歳未満の多胎児・保護者疾病の場合に、年度間最大24時間まで託児料が無料になる補助をしています(予算がなくなり次第終了)。cocosukiながよ事業とあわせて補助をうけることができます。



「cocosukiながよ」
利用イメージ動画



ファミリーサポート
センターについて



令和5年度長与町児童虐待防止研修会が開催されました



11月17日、約80人の子育て関係者が参加しました。長崎県長崎こども・女性・障害者支援センター 松尾 智洋氏を講師としてお招きし、「児童虐待の現状と対応について～児童虐待対応の現場から～」と題してお話していただきました。現場で対応している経験を交えた講演に、皆さん熱心に聴き入られていました。

児童虐待に対しては、正しい知識を持ち、虐待に陥った原因を解決出来るよう、また、虐待を受けた子どもの心身の発達を支えることができるよう、子どもだけでなく家庭全体に対するサポートが必要です。そのためには、行政だけでなく、地域の皆さんの力も必要です。長与町が子育てしやすい町、子どもにとって安心して成長していける町となるよう、今後ともご協力をお願いします。

講演の一部をご紹介します

●児童虐待とは

あくまで子ども側の定義となり、親の意図とは無関係。子どもにとって有害かどうかで判断。

どの家庭でも起こりうることである。虐待者も支援を必要としている。

孤立(社会的、心理的)を防ぐことで、予防や改善が可能である。

●虐待対応は、一人ではできない。チームで対応していくことが必要。

関係機関がそれぞれの強みと弱みを知って、得意な分野を活かしながらサポートすることが重要。

子育て ランド No.369

子どもたちのつぶやき



① 2歳児男の子

お人形積み木を数個ずつ手に持っていた子どもたち。「あか～!」「あお～!」と言いながら色別に集めて見せてくれる子が多い中、「にじいろ～♪」とSくん。Sくんの手には全ての色のお人形が集められていました。きれいな表現ですね^^



② 3歳児男の子

絵本を見ている時に、絵本に出てくる虫や生き物の名前を覚えてくれたAくん。全てのページを見終わって、本を閉じた時に「これはだんごむし!」指さした先には、文字のはしにある記号「●」。たしかに丸まっただんごむしにも見えるね!



③ 5歳児女の子

『アジの解体』の食育の時間、アジの開きを焼いて食べていた時のこと。

Aちゃん「あ～～お酒に合うわ～!」

5歳児にして大人の味覚がわかるとは…(汗)



④ 5歳児男の子

家でサンマをさばいているというKくん。Kくんにみんなの前でサンマをさばいてもらう直前、近くでけんかが勃発!

保育士「たたかれたら、たたき返していいのかな?」

すぐに、けんかを見ていたKくんが答えた。

「おたがいさんま!!」Kくんの頭の中は……



優しい手つきで、魚への敬意が伝わってきました。

文責 高田保育所



くらしの情報

教育

令和6年二十歳のつどい(旧成人式)

- 問** 生涯学習課 ☎801-5682
- 時** 1月7日⑩ 開場 10時～ 開式 11時～
- 所** 町民文化ホール
- 対** 平成15年4月2日から平成16年4月1日に生まれた人
- 他** 式典当日、保護者は観覧可能ですが、席に限りがありますのであらかじめご承知ください

健康・福祉・介護

知的障害「ピアサポート相談会」

- 問** 長与町手をつなぐ育成会事務局 山口 ☎090-8831-0706 池下 ☎080-5259-6449
- 時** 2月14日⑩ 10時～12時
- 所** 老人福祉センター2階和室 **対** 年齢・会員不問
- 内** 1人で抱え込まず、知的障害児(者)に関わる皆さまで悩みを話し合いませんか? ピア(当事者・家族)だからこそ分かること、話せることがきっとあると思います。

知的障害・発達障害理解啓発研修

- 問** 長与町手をつなぐ育成会事務局 山口 ☎090-7985-2632 福祉課 ☎801-5827
- 時** 2月3日⑤ 10時～12時(予定)
- 所** 長与南交流センター **対** 年齢・会員不問
- 内** 「長崎よかよか隊」を講師に迎え研修を行います

環境

一般家庭・公共施設からのもやせるゴミ排出量・紙類の資源化量の比較

- 問** 住民環境課 ☎801-5824
- | もやせるごみ | | |
|--------|-------------|------------|
| 月 | 排出量 | 前年度比 |
| 11月分 | 493,740kg | ▲30,140kg |
| 累計 | 4,307,510kg | ▲222,830kg |

リサイクルできる紙類		
月	排出量	前年度比
11月分	42,730kg	+1,760kg
累計	409,160kg	▲25,230kg

紙類は種類ごとに回収しています。後出しが多くなっていますのでご注意ください。**紙類に限らず、ごみは朝8時までに**出しましょう。

- 問** 問合せ **時** とき
- 料** 料金 **申** 申込み

くらし

町県民税第4期の納期限は1月31日⑩です

- 問** 税務課住民税係 ☎801-5785
- 納期限までに、お近くの金融機関またはコンビニエンスストアで納めましょう。スマートフォンによるモバイル決済や、eLTAX地方税お支払サイトでの納付もできます。口座振替の方は残高不足にご注意ください。



防災行政無線(町内放送)を用いた情報伝達訓練を実施します

- 問** 地域安全課消防防災係 ☎801-5782
- 地震・津波や武力攻撃などの発生時に備え、全国一斉に実施します。この訓練は、全国瞬時警報システム(Jアラート)を用いた訓練で、町外の地域でも、様々な手段を用いて情報伝達訓練を行います。
- Jアラートとは 地震・津波や武力攻撃などの緊急情報を、国から人工衛星などを通じて瞬時に伝えるシステム
- 訓練実施日時** 2月9日⑤11時
※地震や集中豪雨など、当日の気象状況により訓練を中止する場合があります。
- 放送内容**
町内に設置してある防災行政無線から、一斉に、次のように放送されます

上りチャイム音
「これは、Jアラートのテストです」×3
下りチャイム音

- 伝達手段**
町内放送・登録制メール・ケーブルテレビ



- 所** ところ **対** 対象 **内** 内容 **定** 定員
- 締切 **他** その他

人権相談・行政困りごとなんでも相談

- 問** 総務課行政係 ☎801-5781
- 合同相談所を開設しています。事前予約は必要ありませんので、お気軽にお越しください。相談は無料で、秘密は堅く守られます。

【人権相談特設相談・行政困りごとなんでも相談】

- 時** 1月16日⑩ 13時～16時
- 所** 北部地区多目的研修集会施設
- 時** 2月20日⑩ 13時～16時
- 所** 長与町公民館

人権相談

法務大臣から委嘱された人権擁護委員が、いじめ、隣近所とのトラブルなど、人権に関する様々な相談を受付けます。【常設人権相談所(長崎地方務局)】

- 時** 月曜日～金曜日 8時30分～17時15分(祝日を除く)
- 所** 長崎地方務局 ☎0570-003-110

行政困りごとなんでも相談

- 総務大臣から委嘱された行政相談委員が、国の仕事など、行政に関する苦情や要望を受付け、解決や改善を図ります。
- 長崎行政監視行政相談センター** ☎849-1101

事業承継に悩む中小企業・小規模事業者の課題の解決を支援します

- 問** 長崎商工会議所 長崎県事業承継・引継ぎ支援センター ☎895-7080
- あらゆる事業承継についてワンストップで相談できる公的支援機関です。
- ・事業承継支援(親族・従業員・第三者)に関するご相談
 - ・事業承継診断
 - ・事業承継計画作成支援
 - ・M&Aマッチング支援 など
- 時** 平日9時～17時 事前予約制 ※年末年始、祝日除く
 - 料** 無料



全国の事業承継・引継ぎ支援事例はこちら

令和6年度建設工事等競争入札参加資格審査申請書(追加分)の受付について

- 申・問** 契約管財課契約管財係 ☎801-5784 〒851-2185 嬉里郷 659-1
- 時** 受付期間 2月1日⑩～29日⑩ 郵送の場合: 2月29日⑩消印有効 受付時間 平日9時～17時(12時～13時を除く)
- 内** 有効期間 令和6年4月1日⑩～令和7年3月31日⑩の1年間(今回が中間受付のため)
- 申** 窓口または郵送で提出 提出要領および様式は、町ホームページの入札・契約のページに掲載(ダウンロード可)
- 他** ・令和5年に申請済みの場合は、新たに申請する必要はありません。
・経営規模等評価結果通知書・総合評価値通知書につきましては最新のもの(写し)を随時提出してください。

テレビの「受信障害」対策を実施しています

- 問** 700MHz テレビ受信障害対策コールセンター ☎0120-700-012 (フリーダイヤル) 受付時間 9時～22時(年中無休)
- 携帯電話などで利用する電波帯の拡大に伴い、町内の一部地域において、テレビの映像が乱れる可能性があります。(※ケーブルテレビや光ケーブルで地デジをご覧の場合は影響ありません。) 受信障害が起きそうなお宅や、そうなる可能性が高いお宅には、対策員が訪問・確認のうえ、**対策作業を無料**で実施します。
- ※対象となる地区には、あらかじめお知らせをお届けしています。**費用は一切かかりません。また物品の販売をすることもありません。**
- 対策員は身分証明書(テレビ受信障害対策員証)を所持しています。不審に感じられた際は、コールセンターへお問合せください。

令和6・7年度「長与・時津環境施設組合」一般(指名競争)入札参加資格申請書を受け付けます

- 申・問** 長与・時津環境施設組合 ☎865-9386 〒851-2129 長与町斉藤郷1073
- 時** 受付時間 9時～12時、13時～17時(土日祝日を除く) 受付期間 1月9日⑩～3月8日⑤(消印有効)
- 申** 提出書類を直接持参または郵送 提出書類 中央公共工事契約制度運用連絡協議会の統一様式および組合独自の電算処理カード

令和5年度第3回危険物取扱者試験準備講習会

- 申・問** (一社)長崎県危険物安全協会 ☎825-8479 FAX825-8481
 - 時** 1月24日⑩～25日⑩9時～17時
 - 所** 長崎県勤労福祉会館3階大会議室
 - 内** 試験の種類 乙種第4類
- 講習科目**
- ①危険物に関する法令
 - ②危険物施設の技術上の基準
 - ③基礎的な物理学および基礎的な化学
 - ④危険物の性質ならびにその火災予防および消火の方法
- 料** 会員・学生 12,100円 非会員 15,000円
- 申** 詳しくはお問合せください
 - 1月10日⑩

求人

自衛官募集

- 問** 自衛隊琴海地域事務所 ☎884-2809
- イベントや見学などに参加してみませんか?また、募集の制度などをご説明します。将来の就職・進学に向け、早めのご相談お待ちしております。



自衛隊募集ホームページ

X(旧 Twitter)

水道検針員登録者募集

- 問** 上下水道課料金総務係 ☎801-5831
- 対** 応募資格
 - ・満20歳以上の心身共に健康で体力に自信のある方
 - ・水道料金、下水道使用料に滞納がないこと
 - ・町内在住者で1年間毎月業務に従事できること
 - ・原動機付自転車以上の免許取得者・複数年働いていただける方
- 内** 毎月(9日～14日)の水道検針業務
- 申** 窓口にて申込書に記入
- 他** 詳しくは町ホームページまたは水道局ホームページをご覧ください。

母子保健推進員募集

- 申・問** こども政策課母子保健係 ☎801-5881
- 対** 子育て支援に興味のある方(資格不問)
- 内** 活動内容
 - ①担当地区の乳幼児への家庭訪問
 - ②乳幼児健診、相談事業のお手伝い
 - ③会議、研修会への参加
 - ④担当地区を中心とした子育て支援に関すること
- 活動開始 4月～
- 任期 2年(中途募集のため今回採用者の任期は1年。再任あり。)
- 報酬 謝礼あり


- 定** 若干名
- 申** 応募用紙(こども政策課窓口・町ホームページで入手可)を郵送または窓口へ提出
- 2月2日⑤
- 他** 面接後、採用を決定。





問 問合せ 時 とき 所 ところ 対 対象 内 内容 定 定員
 料 料金 申 申込み 締 締切 他 その他

令和6年度 一般事務補助パート(会計年度任用職員)を募集します
 申・問 総務課 総務人事係 ☎801-5781

職種	一般事務補助パート(会計年度任用職員)	
職務内容	書類整理、データ入力、窓口および電話対応などの事務補助業務	
雇用条件	勤務時間	各部署のニーズごとに異なる。詳細は任用前の面接などで明示。
	勤務場所	本庁舎または出先機関(公民館など)
	時給	1,000円
	通勤手当	支給あり(通勤距離2km以上) ※通勤の距離や手段により支給額が異なる。詳細は任用前の面接などで明示。
	賞与	週15時間30分以上の勤務で、6か月以上の任用である場合に支給されます。
社会保険	雇用保険、共済組合などの要件を満たす場合は要加入。	
採用までの流れ	①会計年度任用職員名簿への登録 「令和6年度 会計年度任用職員名簿登録申込書」を総務課に提出し、事前に登録。 【提出方法】 ・電子申請 町ホームページより申請。 ・書面提出 申込書を総務課窓口または町ホームページで取得して提出。 	
留意事項	①採用については、各部署で事務補助が必要となった時となるので、登録された方が必ず採用されるものではありません。 ②会計年度任用職員名簿に登録されると、他の職種(専門職パートなど)の募集の際にも、条件に合致すれば書類選考の対象となる場合があります。	

年金
だより

20歳になったら国民年金

問 長崎北年金事務所 ☎861-1354 長崎南年金事務所 ☎825-8701
 健康保険課年金係 ☎801-5821

公的年金制度は、みんなで暮らしを支え合うという考えで作られた「世代と世代の支え合い」の制度です。国内に居住する20歳以上60歳未満の人は、国民年金・厚生年金のどちらかの制度に加入し、保険料を納めることになります。加入すると「基礎年金番号通知書」が交付され、あなただけの「基礎年金番号」が記されています。年金に関する問い合わせや手続き、就職する時にも必要ですので、大切に保管してください。

国民年金に加入している人で保険料の支払いが困難な場合は「学生納付特例制度」(学生のみ)、「保険料免除制度」や「納付猶予制度」(50歳未満)があります。※審査は前年所得を基とするので必ずしも承認される訳ではありません。

●国民年金(基礎年金)3つのメリット

1. 老後を支えます(=老齢基礎年金)
2. 病気やけがで障害の状態になったときに支えます(=障害基礎年金)
3. 加入者が亡くなったとき、子のある配偶者、子(18歳到達年度末日までにある子、または障害のある20歳未満の子)を支えます(=遺族基礎年金)

消費者注意報

「クーリング・オフ」制度って知っていますか?

クーリング・オフとは、「頭を冷やす」という意味があります。いったん契約の申込みや締結をした場合でも、契約を再考できるように契約書面などを受け取って、一定の期間内であれば無条件で申込みの撤回や契約の解除ができる制度です。支払ったお金は返され受け取った商品は事業者に取り引きを要求できます。対象となる取引形態と期間は下記のとおり特定商取引法などの法令で定められています。

○特定商取引法上の各取引におけるクーリング・オフ期間

取引形態	期間
訪問販売(事業者が自宅を訪問しての販売契約など)	8日間
電話勧誘販売(事業者から電話で勧誘を受けて契約した場合など)	8日間
特定継続的役務提供契約(エステ、学習塾、パソコン教室などの契約)	8日間
連鎖販売取引(いわゆる、マルチ商法)	20日間
業務提供誘因販売取引(いわゆる内職・モニター商法など)	20日間
訪問購入(事業者が自宅を訪問して買取契約など)	8日間

※【注意】通信販売には、クーリング・オフはありません。

○クーリング・オフ通知の記載例

スマホ等での通知

宛先: ×××@××.CO.JP

件名:クーリング・オフ通知書

次の契約を解除します。
 契約年月日 ○年○月○日
 商品名 ○○○○
 契約金額 ○万円
 販売会社 (株)××社 ○営業所
 担当者 ○○氏
 支払った代金○万円を速やかに返金し
 商品を引き取ってください。
 日付 住居
 氏名○○○

ハガキによる通知

契約解除通知書

契約年月日 令和○年○月○日
 商品名 ○○○○
 契約金額 ○○○○円
 販売会社名 ○○株式会社○営業所
 担当者 ○○○○氏
 上記契約については、解除します。

(既払金がある場合)
 既払い金○○○○円については早急に
 返金してください。

令和○年○月○日
 ○○県○○郡○○町○○郷○○番地
 氏名 ○○○○

※クレジット契約をしている場合には、クレジット会社名を入れ、クレジット会社と販売会社へ送付する。
 ※郵送前にハガキの表と裏をコピーして保管し、郵便局窓口で「特定記録郵便」や「簡易書留」で送付する。
 困ったときは消費生活センターまたは長与町役場相談窓口へご相談ください。
 長崎県消費生活センター (☎824-0999) 長与町消費生活相談窓口 (☎883-1111)

長崎県 二セ電話詐欺被害 多発中!!

パソコンに
「ウイルス感染」と
表示されても

警告!
ウイルスに感染しています!
下記の番号
050-▲▲▲▲▲▲へ
ご連絡ください。

電話しちやダメ!
迷わず
再起動

「コンビニで
電子マネーを買って」や
「ATMで振り込んで」
と言われても

買う・振り込むダメ!
迷わず
無視

コンビニ・ATMで
不安げな方を
見かけたら!

迷わず
声かけ

[二セ電話詐欺]

だまされんばい長崎!

 長崎県警察

令和5年度長与町文化講演会「開運!手相占いトークショー」

10万人以上の手相を見てわかったこと!手相占い伝授します。

問 生涯学習課 ☎801-5682

時 3月9日(土)開場 13時30分 開演 14時

所 町民文化ホール

内 講師 島田 秀平 氏 (手相占い・怪談トーク・心理学)

料 無料・全席自由 ※入場には「入場整理券」が必要です。

入場整理券取扱い

2月9日(金)9時から配布開始 (1人2枚まで配布)

生涯学習課 (役場庁舎2階) / 町民文化ホール

他 ・未就学児の入場はご遠慮ください。

・駐車場の収容台数に限りがありますので、できるだけ乗り合わせていただくか、公共交通機関をご利用ください。

中尾城公園モノレールを無料でご利用いただけます。

・手話通訳、要約筆記あり



第21回長崎県ねりんピック参加者募集

問 (公財)長崎県すこやか長寿財団 ☎847-5212

対 県内在住の60歳以上の方であればだれでも参加できます

(昭和40年4月1日以前に生まれた方)

料 個人競技500円 (チーム競技は種目によって異なる)

申 各競技団体へ申込用紙 (福祉課にも有り) を提出

区 2月29日(土)

●スポーツ交流大会

時 5月11日(土) 他

内 種目 卓球、テニス、ソフトテニス、ソフトボール、ゲートボール、ペタンク、ゴルフ、マラソン、弓道、剣道、グラウンド・ゴルフ、太極拳、ソフトバレーボール、サッカー、水泳、ボウリング、ターゲットパードゴルフ、パウンドテニス、パークゴルフ

●文化交流大会

時 5月11日(土)

内 種目 囲碁

時 5月12日(日)

内 種目 将棋、健康マージャン



ホームページ▲

長与町消防出初式

問 地域安全課消防防災係 ☎801-5782

時 1月9日(日)

式典 10時～

市中行進 11時30分～

分列行進 11時45分

放水演習 12時～

所 町民文化ホール

所 町民文化ホール～長与町役場

所 図書館前

所 皆前橋付近



長崎県子ども会伝承芸能大会 (西彼杵大会)

問 町子ども会育成会連絡協議会事務局
(生涯学習課社会教育班)

☎801-5682 FAX883-7151

✉nagayo.chokoren@nagayo.jp

時 2月4日(日) 13時30分～16時

所 町民文化ホール

内 長与町と時津町から地域の伝承芸能に取り組む子ども達が日頃の成果を発表します。


5団体が出演し、長与町からは本川内「琴ノ尾太鼓」と岡「浮立」が出演する予定です。ぜひご覧ください。

料 無料

Nagayo婚2023イベント開催!

1対1トークで自己紹介した後に、自分で焙煎したコーヒーを淹れる体験を。コーヒーの豊かな香りの中でリラックスして会話を楽しみ、素敵な出会いを探してみませんか!?

時 1月27日(土)
所 長与町水道局、みんなのまなびばみ館
対 男性/女性 25歳~40歳
定 男性/女性 各13人
料 1,500円
他 1月19日(金)

申し込みは
KTNラブペアの
ページから▶ 

- 他** **注意事項**
- ・参加者は、現在交際相手のいない独身の方に限ります。
 - ・応募多数の場合は、長与町在住の方を優先します。
 - ・参加者は、Lovepairの会員登録が必要です。登録は無料です。なお、イベント終了後に登録情報は削除しますので、イベントごとに登録が必要になる場合があります。
 - ・取得した個人情報は長与町の婚活事業以外には利用しません。
 - ・「@lovepair.jp」からのメール受信設定をお願いします。

高田まつり

問 高田地区公民館 ☎856-2779
時 1月28日(日) 12時30分~
他 都合により変更することがあります。


- ステージ発表の部 (13時~15時10分)

所 高田地区公民館2階大ホール
合唱、日本舞踊、フラダンス、太極拳、わらべ唄 (高田保育所)、けん玉・長縄 (こうだ児童クラブ)、郷土芸能・獅子舞 (高田小学校)、吹奏楽演奏 (高田中学校)
- 出店の部 (12時~15時)

所 公民館前道路沿車庫内
- 作品展示の部 (1月11日(土)~24日(日))

所 高田地区公民館1階ロビー
11日(土)~17日(日) 俳句入門
18日(日)~24日(日) 山ぼうし会 (パッチワーク)
通年 ととっと(写真) 四季彩(写真)

美味しいコーヒーの淹れ方教室

問 生涯学習課社会教育班
☎801-5682 FAX883-7151
時 2月10日(土) 10時~12時
所 長与町公民館1階調理室
対 町内在住の方
内 「カリオモンズコーヒー」の伊藤寛之さんを講師として、コーヒーについて知識を深め、美味しいコーヒーの淹れ方について学びます。
定 12人 (申込多数の場合、抽選)
料 1,000円
申 こちらからお申し込みください▶ 
他 1月22日(日)
持参品 マグカップ、水筒
主催 長与町社会教育推進指導員会

子どもの身体づくり教室

申・問・時 北部地区多目的研修集会施設 ☎887-0392
時 2月10日(土)、17日(土)、24日(土) 10時~12時
定 15人 (保護者の参加も可) **料** 無料
内 正しい身体の使い方、姿勢を身につけましょう。
講師 福本 圭氏
申 電話で申込み (応募者多数の場合抽選)
他 1月16日(日)

ノルディックウォーク in ながよ

問 特別養護老人ホームかがやき ☎894-5555
時 9時45分~12時 (9時30分~受付)
対 **初** 初心者対象:ウォーキング教室&ショートコース
経 経験者対象:ロングコース
定 20人 **料** 無料
他 希望者にはボールを無料で貸出します。雨天時の開催については、お問合せください。初めて参加される方は、必ずお電話ください。

開催日時	対象者・集合場所
1月9日(日)	初 特別養護老人ホームかがやき
1月18日(土)	経 中尾城公園第2駐車場
2月6日(日)	初 特別養護老人ホームかがやき
2月15日(土)	経 特別養護老人ホームかがやき

はじめてのスマートフォン講座

問 生涯学習課 〒851-2185 嬉里郷 659 番地1 ☎801-5682 FAX883-7151 ✉oubo.kyoiku@nagayo.jp

開催月	コース	日時	講座内容	場所	締切
2月	A	21日(土)10時~12時	アプリを使ってみよう	長与北部地区多目的研修集会施設 1階研修室	2月1日(土) 必着
	B	21日(土)13時~15時	スマホを使ってみよう		
	C	22日(日)10時~12時	LINEの基礎知識		
	D	22日(日)13時~15時	地図で探してみよう		
3月	A	27日(土)10時~12時	キャッシュレス決済を試してみよう	上長与地区公民館 1階コミュニティルーム2	3月1日(金) 必着
	B	27日(土)13時~15時	地図で探してみよう		
	C	28日(日)10時~12時	スマホカメラを楽しもう		
	D	28日(日)13時~15時	LINEの基礎知識		

- ※5月~令和6年3月までの全44回 (毎月の広報で2月分ずつ募集)
- 対** ・町内在住の18歳以上の方
・スマートフォンを体験してみたい方、または、いまいち使いこなせていない方
- 定** 原則10人 (応募者多数の場合、抽選。応募者全員に結果を通知。)
- 料** 無料
- 申** 講座開催月、希望コース(A~D)、氏名、年齢、住所、電話番号、受講経験の有無を記入のうえ、生涯学習課へ提出してください。(生涯学習課窓口、郵送、FAX、メール可) ※電話での申込みはご遠慮ください
- 他** 当日はご自身のスマートフォンをご用意ください




エンジョイスports参加者募集中! (健康ポイント対象事業)

問 生涯学習課スポーツ振興班 ☎801-5683
エンジョイスportsはまだ参加者募集中!
スポーツ推進委員と一緒にユニカールを楽しもう!
参加するとミックンチケットを一枚獲得できます♪



日程	時間	種目	場所
1月	10日(土)、24日(土)	ユニカール	町民体育館 ※暖房を入れます
2月	7日(土)、18日(日)		

- 申** (1)電話または窓口で申込み
(2)長与町公式LINE「ナガヨミックン」から申込み
「ナガヨミックン」とのトーク画面を開き、「エンジョイスports」と入力。 
- 料** 無料
他 室内用シューズを持参し、運動しやすい服装でお越しください。
主催 町スポーツ推進委員会

対 町内在住の方 (小学5年生以上)

結果 第112回長与町グラウンド・ゴルフ大会

時 11月14日 **所** ふれあい広場 **他** **主催** 町グラウンド・ゴルフ協会 **参加者** 114人
①岡村 チサ子 (長与岳洋会) ②森本 幸朋 (二丁間クラブ) ③田尻 広子 (二丁間クラブ)

緊急通報システムについて

☎ 福祉課高齢者福祉係 ☎ 801-5826

●緊急通報システムとは…

高齢者が緊急時や相談したいとき、簡単に緊急通報センターに連絡できる装置です。緊急通報センターには看護師が常駐しており、利用者からの緊急連絡や健康相談などに24時間365日対応しています。また、看護師が毎月2回、利用者に電話で連絡し、健康状況などの確認も行っています。

☑ 下記に該当する方で病弱などのため日常生活において特に注意を要する方。

- ① おおむね65歳以上のひとり暮らし高齢者
- ② おおむね75歳以上の高齢者のみ世帯
- ③ その他町長が特に必要と認めた方

☑ 原則、申請には緊急時に協力してくれる「協力員」が必要です。(協力員とは、緊急通報時に利用者の応答がない場合、利用者のもとに駆けつけて、安否確認をしてくれる親族の方や近隣の方です。) 詳しくはお問合せください。

●緊急通報装置は下記の2タイプがあり、希望する方にはセンサーの取り付けも行います。



装置のタイプ	固定型	携帯型
固定電話回線	必要	不要
センサー	人感センサー 人の動きを検知するセンサー。(カメラではありません。)最後に動きを検知してから18時間連続で動きが検知されない場合、装置を介して自動で緊急通報センターへ知らせます。	加速度センサー 扉など毎日動くものに取り付け動きを検知するセンサー。(カメラではありません。)最後に動きを検知してから18時間連続で動きが検知されない場合、自動で緊急通報センターへ知らせます。
緊急連絡方法	緊急ボタンを押す	ストラップを引く
健康相談方法	相談ボタンを押す	画面操作が必要
料金	300円(月額)	500円(月額)

※装置の取り付け、取り外しの際に利用者負担金は発生しません。
 ※センサー取り付けを行っても利用者負担金は変わりません。
 ※生活保護世帯の方は利用者負担金がかかりません。

やってみゅーで手話

「今年の干支は何ですか？」(今年 / 干支 / 何?)



左右の両手を軽く開いて下向きに置いたら、抑えるように左右同時におろします。(「今」)



左手をグーにして立て、左手の親指側に右手の人差し指をおろして、軽くあてます。左手は木の年輪を表現し、右手の指が年数を表現しています。(「年」)



グーにした左手を立て(年)、折り曲げた右手の三指を軽く当てながら前に出します。右手は「動物」という手話の一部を表現しています。(「干支」)



立てた人差し指を左右に2-3回振ります。尋ねるような表情と共に表現しましょう。

健康テラス

誤えん性肺炎



成田内科医院
成田 裕介 先生

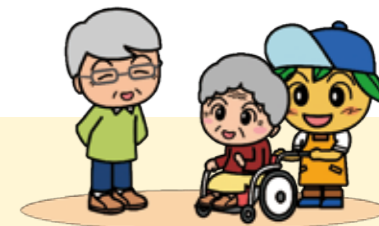
誤えんとは、本来食道・胃に入っていく食べ物や唾液が、空気の通り道である気道(気管)に入ることをいいます。一般的に肺炎とは特殊な場合を除いて細菌やウイルスなどの微生物が本来無菌状態である肺に入って炎症を起こす病気です。

日常生活でも、食べ物や水分でむせることはありますが、これは気管に入りかけた異物を出そうとする反射です。高齢になると、食べ物を飲み込む嚥下機能が低下したり、筋力が低下することで、咳の一連の動作が上手くいかず誤えんすることがあります。高齢者だけでなく、喫煙者や生活習慣病を持っている方も免疫力が落ちているため、誤えん性肺炎になるリスクがあります。

また、食事時の誤えん以外にも、不顕性誤えんと言って、気づかないうちに誤えんしている場合があります。実は、就寝中の唾液誤えんが原因で肺炎になることのほうが頻度的には多いのです。就寝中に自分の咳で目が覚めたり、起床時に痰が絡みやすい、原因がよくわからない微熱が続くなどの症状があればその可能性があるかもしれません。対策としては日頃から口の中を清潔に保つことは勿論ですが、寝るときに姿勢を横向きにするだけでも唾液の誤えんのリスクを減らすことができます。

一度誤えん性肺炎になると、一般的に自然に治ることはなく、抗菌薬の投与が必要となります。気になる方はかかりつけ医に御相談ください。

かいGOの部屋



地域参加デビュー講座 ながよ版「定年後のすすめ」を開催しました!

多様な価値観や働き方があり、「定年」と言われる60歳を迎えてもなお働き続ける方が増加しています。しかし、多くの方が「定年」を境に今後の自分の人生について考えられるのではないのでしょうか。今回は、そんな定年後の過ごし方にお悩みの方に向けた講演会を開催いたしました。

長崎県すこやか長寿大学校シニアいきいきカレッジ講師の鶴田康夫氏をお招きし、「人生の本当の楽しみは60歳から」という演題で、定年後の過ごし方のヒントをお話いただきました。また、町内の地域で活動されている岡嶋道子氏(長与町食生活改善推進員)、三井朝松氏(南陽台ふれあいサロン代表)から、活動を通しての体験談を発表していただきました。参加者からは「楽しく前向きになれた」「セカンドステージに対する不安や戸

惑いが少し減った」との感想が聞かれ、定年後の過ごし方のイメージが変わったようでした。今後も町民の皆さんの「こんなことを聞きたい!」という要望に沿った講演会を企画・開催してきたいと思えます。 [介護保険課]



図書館だより

vol.413

新しくいった本



「エヴァーグリーン・ゲーム」

石井 仁蔵/著 ポプラ社

生きることに絶望していた4人の若者たちが、「チェス」に出会い、日本一のチェスプレイヤーを目指す。ポプラ社小説新人賞受賞作。



「京都東山邸の小鳥遊先生」

望月 麻衣/著 ポプラ社

京都東山の洋館に住む小鳥遊姉妹。かつては人気脚本家だった姉・葉月が、駆け出しの男性俳優と偶然出会い…。

新年のごあいさつ

館長 今井正志

謹んで新年のお慶びを申し上げます。旧年中は、多くの方々にご利用いただき誠にありがとうございました。また、「ブックリサイクル」や「雑誌スポンサー制度」にも多大なるご協力を賜り、重ねてお礼申し上げます。昨年は、学校のご協力により、子どもたちが選ぶブックリスト「ながよはひとつ みんなで読もう！」を6年ぶりに改訂することができました。本年も、皆様方により一層親しまれ、たくさんの方にご利用いただけるような図書館を目指して、職員一同尽力してまいりますので、なにとぞよろしくお願いたします。

お知らせ

◎スマホで「利用者バーコード」を表示できます
貸出しの際は利用者カードが必要ですが、お持ちのスマホやタブレットに「利用者バーコード」を表示することができるため、利用者カードを忘れたときなどに便利です。図書館ホームページからログインし、<利用照会>の<利用者ポータル>をクリックすることで「利用者バーコード」を表示できます。

◎ながよ電子図書館をご利用ですか？
長与町に在住・在勤・在学の方は、ながよ電子図書館を利用することができます。スマホやタブレットから在庫の電子書籍を読んだり聞いたり。ちょっと空いた隙間の時間や出先での移動中など、いつでもどこでもご利用できます。登録がお済みでない方は、申込書に身分証明書を添えてお申し込みください。

今月の特集展示

※正面玄関入口近くに設けています。

大人向け

- ①成人の日特集
- ②平安貴族の世界
- ③図書館員おすすめの本2023

児童向け

いろいろあるね 和食

図書館カレンダー

1月							2月								
日	月	火	水	木	金	土	日	月	火	水	木	金	土		
		1	2	3	4	5	6						1	2	3
7	8	9	10	11	12	13		4	5	6	7	8	9	10	
14	15	16	17	18	19	20		11	12	13	14	15	16	17	
21	22	23	24	25	26	27		18	19	20	21	22	23	24	
28	29	30	31					25	26	27	28	29			

■ほほえみ号巡回予定日(火曜日・土曜日) ●休館日
※大雨などにより、巡回ができない場合があります。

長与町図書館

☎883-1799 FAX883-7222
開館時間:10時~18時
ホームページ <https://www.nagayolib.jp/>



パソコンや携帯、スマートフォンから資料の検索や予約ができます。電話・FAXでの予約もできます。

カレンダー2024 Calendar

1月~2月

3月・6月・9月・12月は長与町議会定例会が開催されます

- ◆ イベント
- 各種相談
- ♥ 保健行事 母子対象
- 保健行事 一般対象

日	月	火	水	木	金	土
	1	2	3	4	5	6
7	8	9	10	11	12	13
◆ 令和6年二十歳のつどい(旧成人式) [p22]		◆ 長与町消防出初式 [p27] ♥ 3~4か月児健診 ● ノルディックウォークinながよ(特別養護老人ホームかがやき 9:30~)	♥ つくしんぼ [p20]	♥ モグモグ教室 ♥ フッ素塗布事業	■ 健康相談(子育て支援センター おひさまひろば10:00~)	♥ パパママ学級要予約
14	15	16	17	18	19	20
	♥ さくらんぼ [p20]	♥ 3歳児健診 ■ 人権相談・行政困りごとなんでも相談	♥ 1歳9か月児健診	♥ こっこクラブ [p20] ● ノルディックウォークinながよ(中尾城公園第2駐車場 9:30~) 認知症介護者リフレッシュの集い(13:30~15:00)場所:老人福祉センター2階和室		
21	22	23	24	25	26	27
		♥ 2か月児相談 ♥ 3~4か月児健診 ♥ 育児相談の日(高田児童館)	♥ お誕生相談	♥ 離乳食教室要予約	♥ ことばの相談要予約 ながよみかんカフェ(13:30~15:30)場所:老人福祉センター大ホール	
28	29	30	31	2/1	2	3
		♥ 3歳児健診	♥ 1歳9か月児健診	♥ びよびよくらぶ [p20] ■ 健康相談(イオンタウン長与 9:30~)	♥ さくらクラブ [p20]	
4	5	6	7	8	9	10
	♥ さくらんぼ [p20]	♥ 3~4か月児健診 ● ノルディックウォークinながよ(特別養護老人ホームかがやき 9:30~)		♥ モグモグ教室 ♥ フッ素塗布事業	♥ マタニティフッキング要予約 ♥ 育児相談の日(長与南児童館) ■ 健康相談(長与町役場)	

✂ 切り取り線 ✂

※カレンダーに記載している事業は、新型コロナウイルス感染防止のため、中止・延期する場合があります。母子事業について変更がある場合は、Webサイト「大きくなーれ、プラス」でお知らせします。

緊急連絡先・相談窓口

水道トラブル担当業者

1月	1	星野管工設備株	☎ 856-1161
	2	宥島田設備工業	☎ 882-4456
	3	滑石設備株	☎ 856-2512
	6	株ユートピア	☎ 861-0840
	7	大栄設備株	☎ 818-3902
	8	管工事ツムラ	☎ 856-7660
	13	宥長崎住宅設備	☎ 842-7020
	14	宥眞生設備工業	☎ 849-1585
2月	20	株松栄設備	☎ 824-1793
	21	株リドーム	☎ 850-8850
	27	三昌商事株	☎ 844-1393
	28	小林設備	☎ 801-7831
	3	株イワナガ	☎ 883-3392
	4	長冷工業(宥)	☎ 887-1270
	10	山口設備	☎ 883-1439
	11	大栄設備株	☎ 818-3902
12	湊商会	☎ 881-0700	

※対応時間は8時～17時です。

町内放送内容確認サービス

☎ 地域安全課消防防災係 ☎801-5782

- 電話での確認
☎0800-200-3312 (フリーダイヤル)
- メールでの確認【要登録】
①登録用サイトにアクセス
<http://mobile.nagayo.jp/mail/mobile/>
②空メール送信
③ガイダンスに従って登録
「広域地域から選ぶ」を選択



心の健康相談

- 長崎こども・女性・障害者支援センター
・精神障害の相談 ☎846-5115
・こころの電話 ☎847-7867
- 西彼保健所 ☎856-5159
・精神科医師による面接相談 (予約制)
・保健所職員による電話相談 (随時)
- 役場健康保険課健康増進係 ☎801-5820

悩むよりかけて安心 #9110

ストーカー事案・夫婦間の暴力・児童虐待少年非行・悪質商法・交通問題などの相談

- 警察安全相談電話 ☎823-9110
- 時津警察署 ☎881-0110

交通事故相談

長崎県交通事故相談所 ☎824-1111

防犯灯の故障 (球切れなど) は

地域安全課交通防犯係
..... ☎801-5662



24時間救急体制 長崎百合野病院 ☎857-3366
長崎北徳洲会病院 ☎813-5800

夜間急患センター 長崎市栄町2-22 やかんには ハローコール
長崎市医師会館1階 ☎820-8699

月曜日～金曜日	内科・耳鼻咽喉科	20時～23時30分
	小児科	20時～翌朝6時
土曜・日曜・祝日	内科	20時～23時30分
	小児科	20時～翌朝6時

子ども医療電話相談 #8000へ

毎日18時～翌朝8時(ダイヤル回線☎822-3308)
お子さまの急な病気やケガなどの相談

在宅当番医

1月	1	女の都病院(内・小)	☎847-8383	長与
	⑤	三浦産婦人科(産)	☎882-7000	時津
	2	平井内科医院(内)	☎883-6565	長与
	④	やまもと内科(内・呼)	☎882-8828	時津
	3	たかの耳鼻咽喉科(耳)	☎857-8733	長与
	④	黒崎医院(内・小・外)	☎882-2125	時津
	7	長与病院(内・外)	☎883-6668	長与
	⑤	えのもと整形外科(整)	☎881-0012	時津
2月	8	成田内科医院(内・小)	☎883-2011	長与
	⑤	たなか小児科クリニック(小)	☎865-9550	時津
	14	道ノ尾みや整形外科(整・リハビリ)	☎856-0001	長与
	⑤	しらいし胃腸クリニック(胃・内)	☎881-2828	時津
	21	原田外科・胃腸科クリニック(外・内・胃)	☎844-9100	長与
	⑤	サザンこころのクリニック(心・精)	☎881-7339	時津
	28	ホームホスピス中尾クリニック(緩和ケア・外)	☎801-5511	長与
	⑤	高木クリニック(外・整)	☎881-3230	時津
2月	4	森内科クリニック(内・消・循・呼・リハビリ)	☎883-3131	長与
	⑤	とおやま内科(内)	☎881-2662	時津
	11	馬場耳鼻咽喉科医院(耳)	☎887-1235	長与
	⑤	戸田内科(内・循)	☎881-3888	時津
	12	森川内科クリニック(内)	☎813-4650	長与
	⑤	安永脳神経外科(脳)	☎813-2001	時津
2月	18	井川内科医院(内・小)	☎883-1661	長与
	⑤	長崎北病院(内・神内)	☎886-8700	時津

(注)専門外に関しては診療ができない場合があります。当番医は変更することがありますので、当日の新聞や直接医療機関で確認してください。

長崎市救急医療機関電話案内(長崎市消防局) ☎825-8199



新型コロナワクチン接種について

☎ 健康保険課 ☎883-1111

令和6年3月31日までは接種費用無料です。

町内医療機関の
予約状況はこちら→



接種券がお手元がない場合、下記の方法で発行を受け付けています。
①電話申請
②インターネット申請...コロナワクチンナビで必要な情報を入力し申請してください。



接種券再発行申請
(コロナワクチンナビ)

ガンパリスト

長与シニアソフトボールクラブ

健康と体力維持を目的に、チームワークを大切に明るく元気にソフトボールを楽しんでいます。メンバーは21名で平均年齢は71歳です。(満58歳以上が加入条件) 天満宮公園で毎週木曜日(9時～11時)、土曜日(13時～15時)に活動しています。一緒に仲間に入って楽しみましょう! 興味のある方は見学においでください。
代表者 西村薫(岡中央) ☎090-5730-7764



〈お詫びと訂正〉

令和5年12月号に掲載した記事に誤りがございました。お詫びして訂正いたします。
【訂正箇所】5P記事「第9回郷土芸能大会」内 誤:舟津「川舟」 正:舟津「川船」

人口のうごき

令和5年12月1日現在 (前年同月比)			
人口	39,900人	-520人	
世帯	17,097世帯	-56世帯	
男	18,985人	-277人	
女	20,915人	-243人	

11月中のうごき			
出生	18人	転入	91人
死亡	30人	転出	82人

長与町公式SNSから
町の情報を発信しています!

☎ 秘書広報課
☎801-5780

行政情報を
見たい方はこちら



町の魅力・観光情報
を見たい方はこちら



毎年恒例のお楽しみ

お正月 お年玉クイズ

Q1

クロスワードパズル

ヨコのかぎ、タテのかぎを参考に、空いた枠の中に文字を入れていきましょう。二重枠の中の文字を組み合わせると、ある言葉になります。それを教えてください。

1	8	10	13		22	25
2				20		
3			14	17		23
4		11		18	21	
		12	15			26
5	9					
6				19		24
7			16			

ヒント

2023年大活躍した
長崎県出身のプロ選手

お年玉クイズ応募方法

ハガキにQ1、Q2、Q3の答えと、住所・氏名・電話番号・広報ながよを読んでの感想を記入し、1月31日☎(必着)までにお送りください。全問正解者の中から抽選で以下のとおり賞品を進呈します。(当選者の発表は、賞品の発送をもってかえさせていただきます)

○お年玉賞 30人 ミックングッズ(フェイスタオルほか)

《オモテ》

郵便はがき
63円
切手 85121185

長与町役場 秘書広報課
「お年玉クイズ」係

《ウラ》

Q1 ○○○○○○
Q2 ○
Q3 ○○○○

住 所
氏 名
電話番号
感 想

※応募される際に記入された個人情報は、賞品の発送以外の目的では利用しません。

ヨコのかぎ

- 目隠しをして目や鼻や口をつけていく正月の遊び。
- 顔かたち。容姿。
- 肉の赤身の間にある網の目のように入っている脂肪。
- その場に応じてとっさに出る知恵。
- 片目をつぶって合図します。
- 身体の具合や機能などの調子が非常に良いこと。
- が長い、○○が合う、○○を吐く
- 卑弥呼が統一していた地方国家。
- 新年に飲むお酒。
- 寿命が長いこと、長生きをすること。
- いっしょに物事をする人。○○○入り
- 過去 ⇄
- ふく○○、ひろ○○、かご○○
- 8本足。

タテのかぎ

- 自分の故郷や応援したい自治体に寄付ができる制度。
- ひざ関節を曲げたり伸ばしたりすること。○○○○運動。
- 土○○○、一向○○○、百姓○○○
- 風呂が○○、会場が○○
- 力士が料理する○○○○鍋
- シーン、○○○スパート
- 大相撲で十両より上の番付。○○○○力士
- 韓流ブームのはじまりとなったドラマ。冬の○○○
- 非常に長い年月。
- 圧倒的に気持ちよく勝つこと。
- だんごの材料で、もち米を水でさらし挽いた粉。
- 長与町の町花・町木です。
- 京都祇園などで舞を見せて宴席に興をそえる少女。
- もも○○三年、かき八年。



まちがいさがし

AとBの絵をよ〜く見てみて！
AとBの絵にはちがうところがあるよ。
さあ、ちがいがいくつあるかわかるかな？

- 7個
- 8個
- 9個

A



B



どこが
違うかな〜



漢字クイズ

真ん中のマスに1字の漢字を入れて、4つの2文字熟語を完成させてください。
4つのマスに入る漢字を並べ替えて組み合わせると、ある言葉になります。それを教えてください。

社 円 文 健
外 □ 番 目 □ 定 貫 □ 学 完 □ 景
換 易 過 域

こたえ

□	□	□	□
---	---	---	---



東京大衆歌謡楽団 コンサート

古き良き昭和の時代に流行した
歌謡曲を歌い続ける高島四兄弟

唄：高島孝太郎 アコーディオン：高島雄次郎
ウッドベース：高島龍三郎 バンジョー：高島圭四郎



あの日、あの時、あの場所で
今、昭和の思い出が鮮やかに
よみがえる

演奏予定曲

「青い山脈」
「憧れのハワイ航路」
「かえり船」
「青春のパラダイス」
「長崎の鐘」
など

令和6年 **2月17日** **土** 開場13時30分
開演14時

会場 **長与町民文化ホール** (西彼杵郡長与町吉無田郷73番地1)

チケット(全席指定) 一般 **2,000円** (当日券2,500円) 高校生以下 **1,000円** (当日券1,500円)

注意 ・未就学児のご入場はできません。
・当日券は、長与町民文化ホールでのみの販売となります。なお、前売券が完売した場合、当日券の販売はございません。
事項 ・車椅子対応席については、下記へお問い合わせください。
項 ・チケットのご購入はお一人様4枚まで可能です。

- **チケット発売日** 令和6年1月12日(金)9時～
- **チケット販売場所** 長与町教育委員会 生涯学習課(長与町役場2階/開庁時間:平日8時45分～17時30分)
長与町民文化ホール(開館時間:火曜日～日曜日9時～17時※夜間借用がある場合は閉館まで)
- **主 催** 長与町教育委員会
- **問 い 合 わ せ** 長与町教育委員会 生涯学習課 文化振興班 TEL 095-801-5682

送迎バス運行します! 長与町役場発 会場行き
(JR長与駅経由)