

長与町スポーツ施設における スマートロック運用マニュアル

令和8年3月

【問い合わせ】

長与町教育委員会生涯学習課スポーツ振興班

TEL 095-801-5683

Mail sports@nagayo.jp

目 次

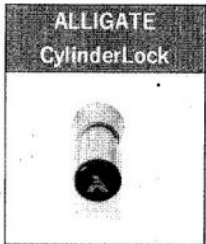

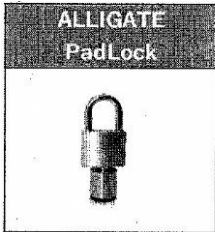



No.	内容	ページ
1	スマートロックの概要について	1
2	設置する施設について	1
3	予約から利用までの流れについて	2
4	ペナルティ制度	2
5	故障時の対応について	2
6	アプリの利用方法について	3
7	スマートロックの操作方法について	9
8	こんなときは	12
9	よくある質問	14

1 スマートロックの概要について

長与町内の一部のスポーツ施設について、利用者の皆様の利便性の向上及び運営効率化のためスマートロックを導入します。対象施設では、スマートフォンを使用し、利用者ご自身で鍵の開け閉めを行っていただきます。スマートロックの操作には、事前に配布される事業者ID、ユーザーID、パスワードが必要です。

2 設置する施設について

施設の玄関扉にスマートロック機器を取り付けます。

施設名	スマートロックの形状
海洋スポーツ交流館 武道館 長与小学校体育館・卓球場 洗切小学校体育館 長与北小学校体育館 長与南小学校体育館 長与中学校体育館 長与第二中学校体育館	シリンダー型  
高田小学校体育館	南京錠型 
フットサルコート 高田中学校体育館・卓球場・武道場	南京錠型＋キーボックス <div> <div>フットサルコート</div>  </div> <div> <div>高田中体育館(正面玄関)</div>  </div> <div>  <p>赤丸の部分にキーボックスを設置します。 その中に物理鍵を保管し、キーボックスを南京錠型スマートロックで管理します。 施設自体の施錠・解錠には物理鍵を使用します。</p> </div>

3 予約から利用までの流れについて

	内容
利用日まで	① 施設を予約する(長与町スポーツ施設予約システム、生涯学習課窓口) ② アプリをスマートフォンにインストール ③ 利用日の14日前に、アプリ上に自動で解錠権限が付与される(14日以内の日を予約した場合は、予約から1時間以内に付与) ➡付与された解錠権限の一覧はアプリ上に表示されます。
利用日当日	【フットサルコート、高田中学校】 ① 予約時間内にアプリを使用し、キーボックスから物理鍵を取り出す ② 解錠後、直ちに物理鍵をキーボックスに戻し、スマートロック錠前を閉じる ③ 利用終了後、再度キーボックスから物理鍵を取り出す ④ 施設を施錠後、物理鍵をキーボックスに戻し、スマートロック錠前を閉じ、帰宅 ➡ <u>鍵の紛失・持ち帰り防止のため、順守すること</u> 【上記以外の施設】 ① 予約時間内にアプリを使用し、施設を解錠する ② 利用終了後、アプリを使用し、施設を施錠する
注意事項	① スマートロックアプリは利用時間とその前後10分以内しか操作できません。時間を過ぎると施錠、解錠ができなくなりますので、忘れ物に十分注意し、時間に余裕をもって退出してください。 例) 20時から22時で施設を予約している場合、19時50分から入室でき、22時10分には施錠を完了していなければなりません。

4 ペナルティ制度

スマートロック導入施設においては、下記に定める事例が判明した場合、施設の即時利用停止措置を執ることがあります。

- (1) 予約時間を越えて施設を使用したとき
- (2) 清掃やごみの持ち帰りを怠ったとき
- (3) 照明を消灯せずに帰ったとき
- (4) 窓や扉を施錠せずに帰ったとき
- (5) 施設や備品を破損させたとき
- (6) その他教育委員会が不適切と認めた場合

※(3)、(4)については、その日の**最後の利用者**が責任を負うこととします。引き続き使用する団体がいない場合は、必ず全ての照明、窓、扉を確認してから退出してください。

5 故障時の対応等について

スマートロックの故障等の連絡は、長与町教育委員会生涯学習課スポーツ振興班までお願いします。(TEL:095-801-5683)

6 アプリの利用方法について

(1)解錠に必要なスマートフォンのスペック等は以下の通りです。

OS	バージョン	Bluetooth ※機能を ON にすること
iOS	11.0 以降	4.0 ~
Android	8.0 以降	4.0 ~

(2)アプリケーションのインストール

「ALLIGATE」アプリを端末にインストールしてください。



iOS
(App store)



Android
(GooglePlay)

画面は iPhone の場合です

iPhone の方へ(注意) ※類似アプリあり

App store の場合には、同社の「Cube for ALLIGATE」アプリと「ALLIGATE GATEWAY」アプリが存在します。お間違えの無いようにお願いします。

(3)アプリケーションの起動

アプリの初回起動時、またはアップデート後は、アプリの利用規約への同意確認の画面が表示されますので、同意して進んでください。

(4)ログインの手順

アプリが起動すると、ログイン画面が表示されます。本町からメールで送付された、事業所ID、ユーザーID、パスワードを入力し、ログインをしてください。



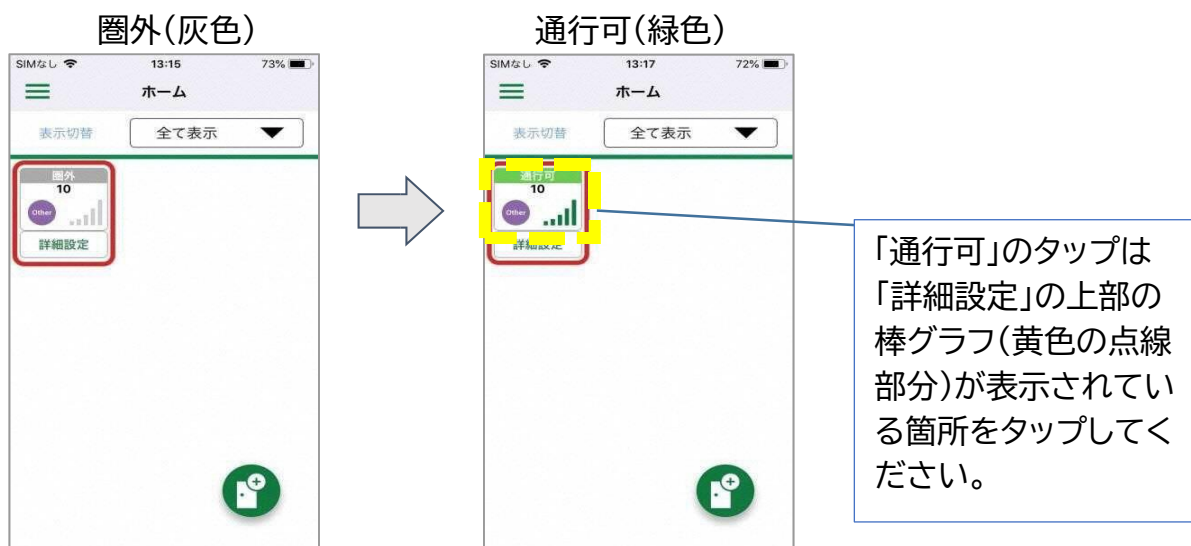
ログインすると、以下の様にユーザーごとに割り当てられたゲート(錠前)が表示されます。(※表示されない場合には、表示切替で「全て表示」を選択すると確認ができます)



(5)照合

アプリで照合するには、実際の錠前(南京錠、シリンダー錠)が出す電波の範囲内でアプリを起動します(※この際、端末の Bluetooth 接続は有効にしてください)。

照合が可能な距離にある場合には、錠前ごとの表示が灰色の「圏外」から、緑色の「通行可」に変化します。



「通行可」になっている錠前のアイコンをタップすると、錠前が鍵権の照合を行います。

解錠成功時画面



照合失敗時画面



※照合失敗した場合には、お手数ですが、再度、タップして照合を試してください。複数回にわたり失敗する場合には、恐れ入りますが、電子錠障害対応フローを参考にお問い合わせください。

アプリでの照合が完了すると、リーダー部分が「ピッ」と鳴って、一瞬青く発光します。その後、一定時間内に鍵部分を回転させることで開錠ができるようになります。

(6)ログアウトの手順

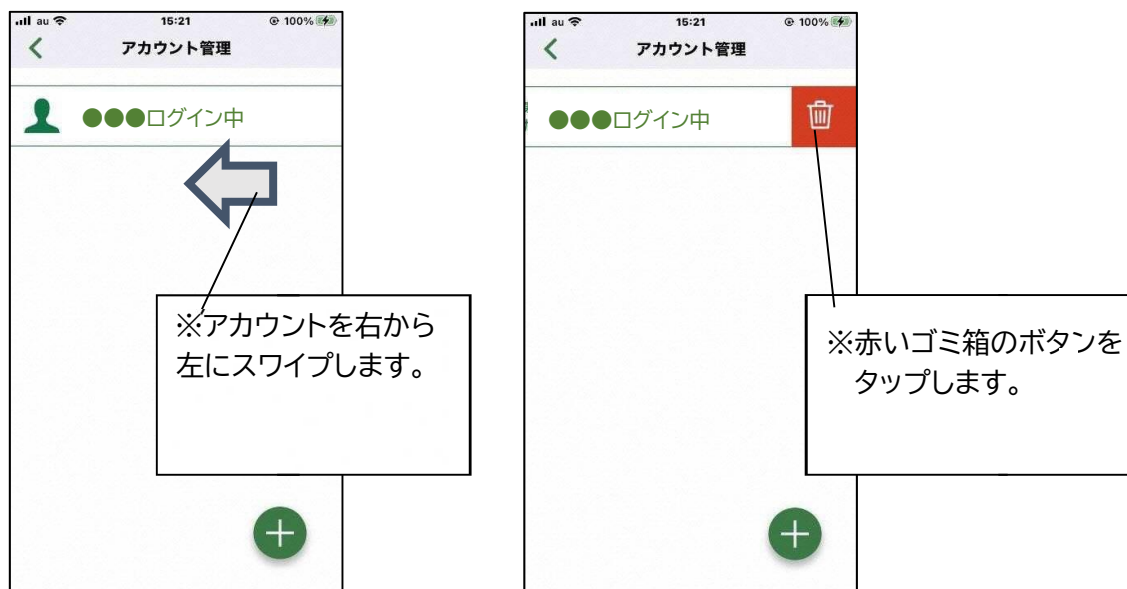
一度ログインすると、自発的にログアウト操作を行わない限りはその状態が保持されます。
ログアウトする場合は、以下の操作を行ってください。

○ログイン状態のユーザーID が1つのみのとき

①アプリケーションを起動していただき、メニューから、「アカウント管理」を選択します。



②現在、ログインしているアカウントが表示されますので、左にスワイプして、ログアウト用のボタン(赤いゴミ箱のアイコン)を表示してください。



③ログアウト用のボタンをタップすると、アカウントの削除(ログアウト)の可否を尋ねられますので、「OK」をタップしてアカウントを削除(ログアウト)してください。
ログアウトが完了すると、再びログイン画面が表示されます。



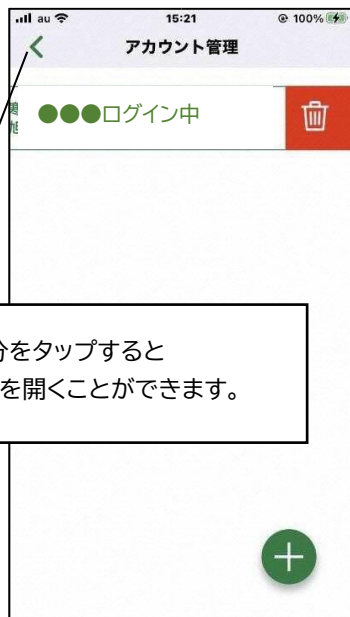
※「OK」をタップし、ログアウト処理を行います。



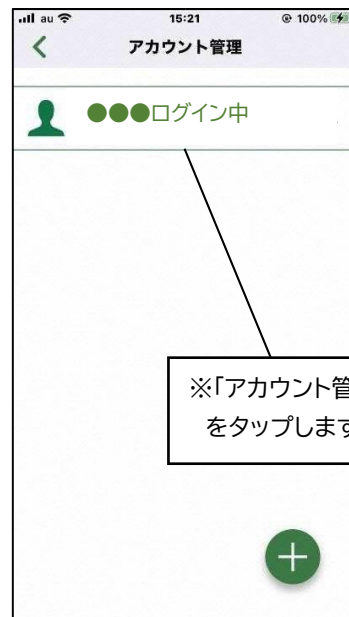
※再度、ログイン画面が表示されます。別の ID でログインする場合には、再度入力を行ってください。

○ログイン状態のユーザーID が複数のとき

①アプリケーションを起動していただき、メニューから、「アカウント管理」を選択します。



※この部分をタップするとメニューを開くことができます。

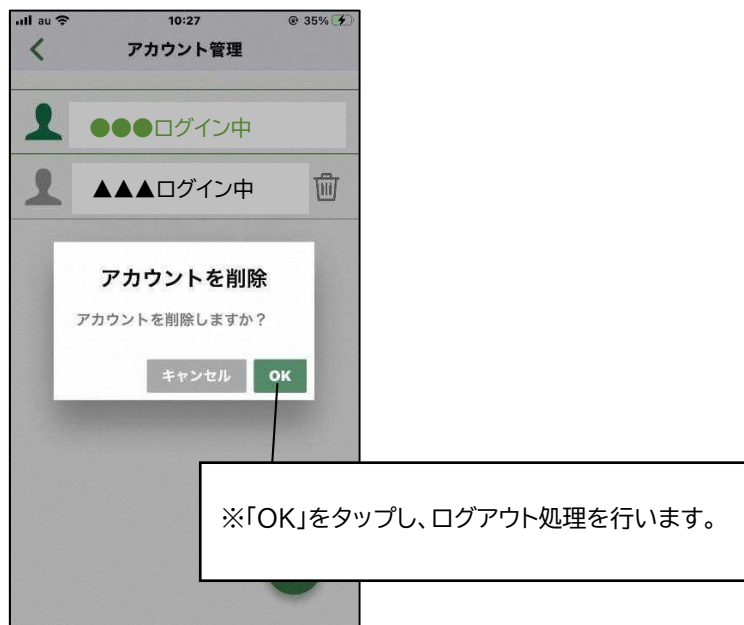


※「アカウント管理」をタップします。

②現在、ログインしているユーザーID が表示されますので、ログアウトしたいユーザーID の横にある灰色のゴミ箱をタップします。(現在操作を行っているユーザーID 以外は灰色で表示されます。ユーザーの切り替えは、タップすることで可能です)



③ログアウト用のボタンをタップすると、削除の可否を尋ねられますので、「OK」をタップしてアカウントを削除してください。ログアウトが完了すると、アカウント管理の一覧表から、ログアウトしたユーザーID が削除されます。



7 スマートロックの操作方法について

(1) シリンダー型スマートロックの操作方法



1) アプリで照合

2) 「ピッ!」と鳴って、円筒状のパーツ(A)の先端が青く光り、開錠が可能となる
(※「ピピッ!」と鳴って、赤く光った場合は照合できていません)。

3) 円筒状のパーツ(A)を手で回すことで開錠できます。また、施錠するには、開錠時と同様、アプリで照合後、円筒状のパーツ(A)を、逆方向に手で回すことで施錠できます。

※スマートフォンの画面には「解錠しました」と表示されますので、手動操作を行ってください。なお、開錠及び施錠とも同じ文言が表示されます。文言の意味は「操作できます」というものであり、自動で開くものではありません。



【動画説明】

操作方法がわからないときは、メーカーがアップロードしている youtube 上の動画もご参照ください。

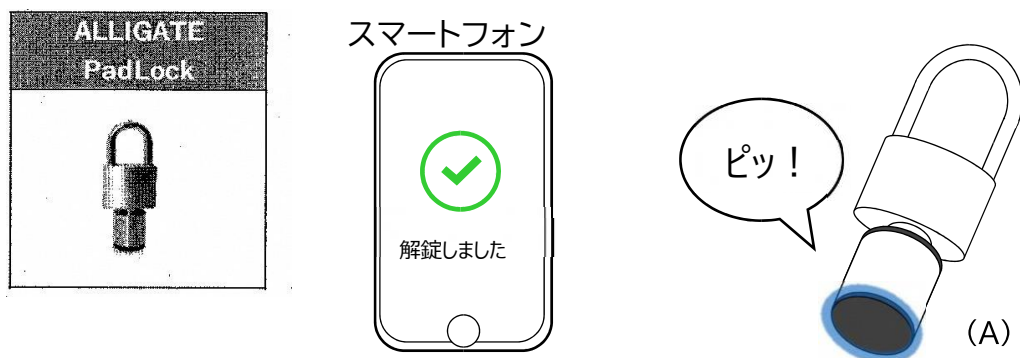
【URL】 <https://www.youtube.com/watch?v=2dOdmvkyA00>



(2) シリンダー型スマートロックの取り扱いについて

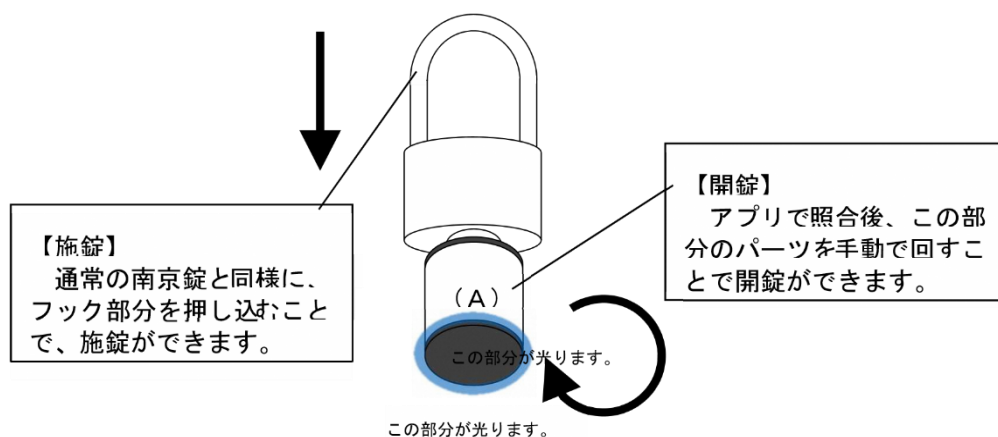
連続して団体が利用する場合、その都度の施設入り口の開錠及び施錠(キーボックス内の鍵を使用した施設自体の開錠及び施錠のこと)はしなくてもよいこととし、最終利用団体が必ず施錠するようにしていただきます。錠の操作を引き継ぐ団体がいない場合も施錠をお願いします。

(3)南京錠型スマートロックの操作方法



アプリでの照合後、**手動で開錠する操作が必要**です。

- 1) アプリで照合
 - 2) 「ピッ!」と鳴って、円筒状のパーツ(A)の底部が青く光り、開錠が可能となる。
(※「ピピッ!」と鳴って、赤く光った場合は照合できていません)。
 - 3) 円筒状のパーツ(A)を手で回すことで開錠できます。また、施錠の際は、通常の南京錠と同様に、手動でフック部分を「カチッ」と音がするまで押し込んでください。
- ※スマートフォンの画面には「解錠しました」と表示されますので、手動操作を行ってください。なお、開錠及び施錠とも同じ文言が表示されます。文言の意味は「操作できます」というものであり、自動で開くものではありません。



【動画説明】

操作方法がわからないときは、メーカーがアップロードしている youtube 上の動画もご参照ください。

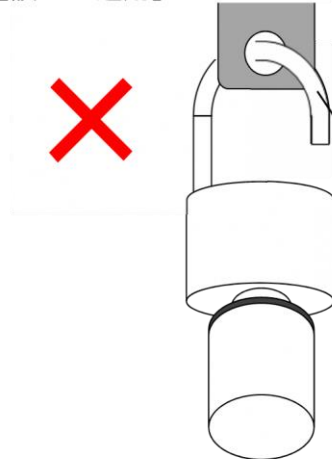
【URL】<https://www.youtube.com/watch?v=YnRdFCqv5wc>



(4) 南京錠型スマートロックの取扱いについて

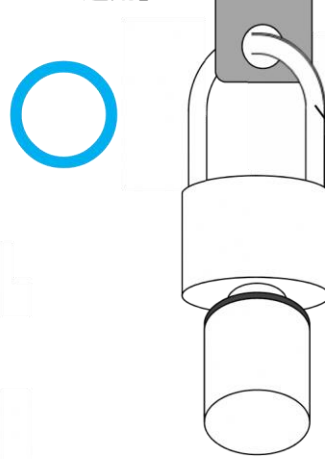
開錠後のスマートロックは、盗難やいたずらを防止するために、必ず南京錠部分を閉じて、元の位置に固定するようにしてください。

【誤った運用】



開錠後、フック部分を閉じずに、引っ掛けるだけにしておくことは、盗難やいたずらの可能性がありますので、やめてください。

【正しい運用】

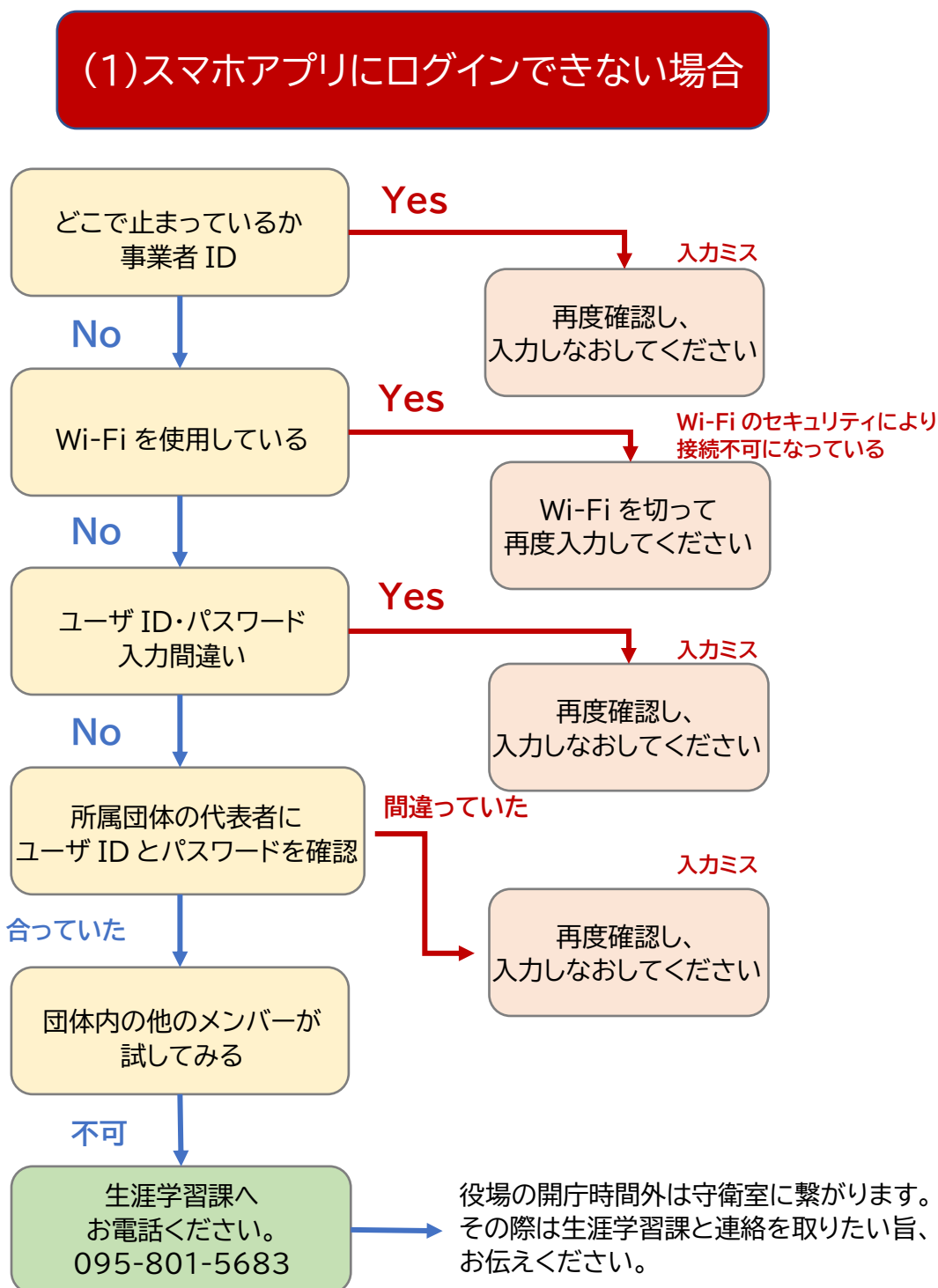


開錠後は、門扉や鎖に固定し、フック部分を「カチッ」と音が鳴るまで押し込んで施錠してください。

※取り扱いの不備による盗難・紛失の場合は、実費弁償となりますのでご注意ください。

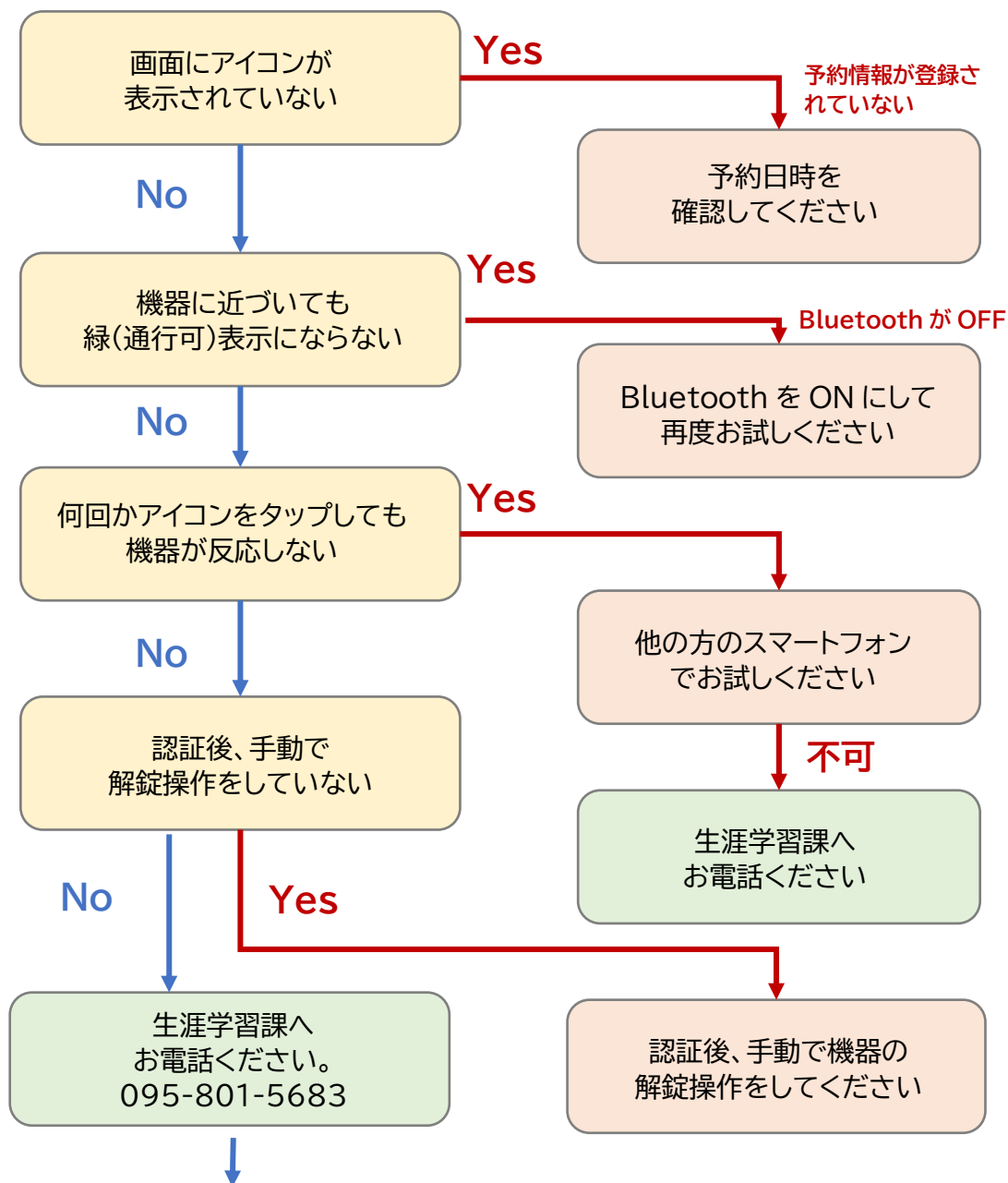
8 こんなときは

(1) スマホアプリにログインできない場合



(2) スマホアプリで解錠できない場合

(2) スマホアプリで解錠できない場合



役場の開庁時間外は守衛室に繋がります。
その際は生涯学習課と連絡を取りたい旨、お伝えください。

9 よくある質問

Q 1 操作ができる人は団体で1名なのか。

A 1 アプリをスマートフォンにインストールすれば、団体利用者の誰でも操作できます。利用には、事前に団体に送付した事業者ID・ユーザーID・パスワードが必要になります。

Q 2 利用団体の ID は誰に伝えても良いか。

A 2 セキュリティの関係上、団体内のみの周知をお願いします。また、団体内の人の入れ替えや受け持ち業務が変更となった場合は、必ず団体内で引き継ぎを行ってください。

Q 3 利用時間外では操作できないのか。

A 3 利用時間以外での操作はできません。利用時間内での操作を厳守してください。忘れ物には十分ご注意ください。

Q 4 操作方法がわからないがどうすればよいのか。

A 4 当マニュアルを参照しても不安がある場合は、生涯学習課窓口にて説明を承ります。

Q 5 アプリにログインする ID やパスワードがわからない。(メールが届かない。)

A 5 団体の代表者にログイン ID 等をメールで送信しています。団体内で確認をお願いします。また、迷惑メールの受信フォルダに届いてないか等も確認をお願いします。

Q 6 マニュアルどおりに操作したが、鍵が開かない。

A 6 スマートフォンの Bluetooth の設定がオンになっているかご確認ください。

Q 7 予約システムで予約した日時以外でアプリの開錠・施錠はできるか。

A 7 システムで予約した時間外は利用できません。

Q 8 停電があったときはどうなりますか。

A 8 スマートロック機器は電池で作動しているため、停電前に権限が付与されていれば、アプリで解錠・施錠が可能です。