

# ながよ



すこやかな 未来をはぐくむ 長与町

5 2019  
May  
No.758

## 50周年記念特集

「長与の歴史展」を  
開催します

..... P4

「出張!なんでも鑑定団  
in長与」を開催します

..... P4

記念町民自主企画事業  
採択事業紹介

..... P5

## 特集

水道週間

..... P6



平成10年 開発が進められるまなび野団地(南陽台側からサニータウン方面を望む)



現在の長崎県立大学シーボルト校

# 我が町シリーズ まなび野

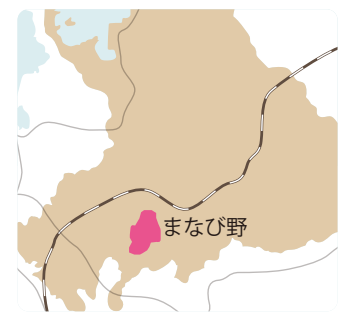


我が町シリーズ  
第5回

# まなび野

現在、町には11の地区があります。それぞれの土地の歴史や風習、また現在の様子など、各地区ごとに紹介していきます。

**Data**  
面積0.40km<sup>2</sup> 人口2,534人  
男1,197人 女1,337人  
世帯953世帯(平成31年3月31日現在)



## 大学と街並みの調和 まなびの風が未来をはぐくむ



平成11年「ウエザースフィールド通り」・「シーボルト大学通り」命名式

かつては丘陵や谷が広がり起伏する地形をなしており、みかん畑が多く、谷には集落がありました。現在のまなび野の中央付近には、明治維新の頃に大村藩が徴兵訓練をしたといわれる「調練場」があり、その跡地には記念碑が建立されています。

団地開発にあたっては、平成6年に地権者にて後川内土地区画整理組合が設立され、平成7年より、当初700戸の計画で造成工事に着手。山を削り谷を埋めてなだらかな土地となりました。まず南部に県立長崎シーボルト大学(現在の県立大学シーボルト校)が建設され、平成11年に開学。大学前の通りは「シーボルト大学通り」と命名されました。

「まなび野」と新しく地名表示されたのは平成13年で、吉無田郷を主体とし、高田郷の一部を含んで分離独立しました。

唯一大学のある街、まなび野。これからも子ども、若者、高齢者が出会い、様々な交流が盛んに行われていくことでしょう。



現在のまなび野



平成10年シーボルト大学建設風景

Interview 民生委員 川崎多美子さん

## 地域の皆さまとの「出会い」を大切に

兼業農家を営む中で、同じ集落の主婦が集って、こんにゃくや漬物をつくったり、春には花見をしたりして地域の方との交流を深めていました。

長崎大水害の時は、土砂が家の脇でかろうじて止まり、自宅はなんとか無事でしたが、水や食料の調達など、一時は地域の仲間での助け合いながら生活していました。大水害をきっかけに土砂崩れ対策工事が行われましたが、その後「新しい団地をつくらう」という気運が高まり、組合施工のもと、シーボルト大学や宅地が造成されました。

まなび野に移住する前は、昔からの近所付き合いもあり、横の繋がりが強かったですが、団地に移り住んでみて、地元の方と長与に移り住んできた方との両者の気持ちが分かるようになった気がします。

また平成25年から現在まで、まなび野西地区の民生委員として活動させていただく中で、地域の皆さまとの新しい出会いがあり、「人と人が繋がること」の喜びを感じながら、今後の生き方についても勉強させていただいています。

未来を担う子どもたちにとって、「大人になっても、長与に住んでよかった」「またふるさと“長与”に帰って来たい」と誇りに思えるような町であることを強く願います。

50年間はあっという間でしたが、私もまだ年を取ったなどは、あまり感じておりませんので、これからも健康に留意しながら、長与町の発展に貢献していければと思います。





## 長与町町制施行50周年記念事業

～昭和44年に誕生した長与町は、  
平成31年1月1日に町制施行50周年を迎えました～

50周年記念サイトはこちら  
(<http://www.nagayo50.jp/>)



問 政策企画課 ☎801-5661

## 「長与の歴史展」を開催します！

誕生から50年のときを経た長与町。  
“長与”の景色はどのように姿を変えてきたのでしょうか。懐かしい長与町、今まで知らなかった長与町を発見し、これからの長与町の未来を考えることができるよう、昭和の写真を中心とした展示会を開催します。



↑現在  
←昭和29年  
長与駅前通り

また、町内中学生を対象に募集した「長与町に対する思い」の標語と、町内

小学生を対象に募集した「50年後の長与町未来予想図」の入選作品の展示を行います。(役場会場では原本の展示、その他の2会場では複写を展示します。)皆さんのご来場をお待ちしています！

開催日	開催場所
5月30日(木)～6月12日(水)	役場1階玄関ホール (土日を除く8時45分～17時30分)
6月14日(金)～6月24日(月)	長与駅コミュニティホール (8時30分～19時)
7月19日(金)～8月18日(日)	長与町図書館2階休憩室 (10時～18時) ※図書館休館日除く

※広さの関係上、展示内容が各会場で若干異なります。

## 長与町町制施行50周年記念町民自主企画事業(再募集分)採択事業紹介

50周年を記念して、町民の皆さまが自ら企画・運営・実施する事業を募集したところ、下記の3事業が採択されました。

大会名／主催	開催日
バウンドテニス親睦大会／長与町バウンドテニス協会	6月23日(日)
第1回長与アクアスロン大会 長崎県アクアスロン選手権大会／長与町トライアスロン協会	8月11日(日)
長与ニュータウンビンゴゲーム大会／長与ニュータウン仲よしサロン	11月24日(日)

### 町民自主企画事業のお知らせ

### バウンドテニス親睦大会参加者募集！

小学生からお年寄りまで誰もが楽しめる、テニスを小さくした屋内で楽しむ生涯スポーツです。  
バウンドテニスの普及を図るためにこの大会を企画しました。ぜひこの機会に経験されてみませんか。

申・問 町バウンドテニス協会 塘(ツツミ) ☎883-5136 (FAX兼用)

時 6月23日(日) 9時～12時 所 町民体育館 対 小学生以上(年齢制限なし) 料 無料

申 各公共施設に設置の参加申込書に記入のうえ協会へ提出  
(50周年記念サイトからもダウンロードできます。)

☑ 5月31日(金)

他 1人からの参加でもグループでの参加でも可(ゲームとしては1チーム6人で実施)



## 「出張!なんでも鑑定団 in 長与」を開催します！



### 【お宝大募集】

**応募方法** 所定の申込書に必要事項を記入のうえ、鑑定品の写真を添えて役場政策企画課へ郵送または持参。

※お一人様何点でもご応募できます。

(申込書は鑑定品1点につき1枚必要です)

※申込書は、役場、町内各公共施設に設置のほか、長与町50周年記念サイトからもダウンロードできます。

**選考方法** テレビ東京の番組担当スタッフが応募書類を詳細に検討して選考します。

※採用の可能性がある方にはテレビ東京の番組スタッフから直接連絡があります。

50周年記念事業として、人気テレビ番組「開運!なんでも鑑定団」の出張鑑定の公開収録を行うため、下記のとおり鑑定依頼品および観覧者を募集します。

時 9月22日(日) 開場12時 開演13時

所 町民文化ホール

【観覧募集】 観覧無料 町民優先

**応募方法** 往復ハガキに必須事項を記入の上、ご応募ください。(応募者多数の場合は抽選)

当選したハガキ1枚につき2人様まで入場可。

※往復ハガキ以外でのご応募は無効となります。

<b>往信おもて</b> 〒851-2185 西彼杵郡長与町 嬉里郷 659 番地 1 長与町政策企画課 「出張!なんでも鑑定団 in 長与」 観覧係 〇〇〇〇〇〇	<b>返信うら</b> ※ここは白紙のまま	<b>2名希望される場合は、2名の氏名をご記入ください。</b>
<b>返信おもて</b> 返信 観覧希望者の郵便番号 住所 氏名 〇〇〇〇〇〇	<b>往信うら</b> 観覧希望者 氏名① 氏名② ①の連絡先 住所 TEL 〇〇〇〇〇〇	

**抽選結果発表** 8月上旬(返信用ハガキにて)  
 ≪詳しくは世帯配布のチラシをご覧ください≫

お宝・観覧  
受付

〒851-2185 長与町嬉里郷659番地1  
 長与町政策企画課「出張!なんでも鑑定団 in 長与」お宝・観覧係 ☑ 7月10日(金)消印有効

## 長与町町制施行50周年記念協賛事業

個人・団体・企業など町民の皆さまが実施する事業やイベントのうち、ともに長与町の50周年を盛り上げていただける事業を協賛事業として募集しています。

●5月～7月開催予定の協賛事業を紹介します

事業名	開催日	開催場所	団体名
「長崎・潜伏キリシタン祈りの里」写真展	5月11日(土)～5月24日(金)	長与駅コミュニティホール	一般社団法人 イケベンフォトミュージアム
第29回健康ふれあい大会	5月29日(水)	町民体育館	長与町老人クラブ連合会
第42回長与町文化協会発表大会	6月9日(日)～6月16日(日)	町老人福祉センター・ 町民文化ホール	長与町文化協会
第2回長与町老人クラブ大会	7月10日(水)	町老人福祉センター	長与町老人クラブ連合会



## CONTENTS

- 2 50周年記念特集  
・我が町シリーズ第5回  
【まなび野】
- 6 特集  
・水道週間
- 8 Nagayoの情報通
- 11 地域POWER!!
- 12 役場のお仕事紹介
- 13 長与よかとこめぐり
- 14 子育てランド、子育てガイド
- 17 暮らしの情報
- 23 インフォメーション  
(各種イベント・講座情報)
- 25 図書館だより
- 26 健康テラス
- 27 カレンダー

特集

# 水道週間



水道週間期間中、長与町の水道に関心を持っていただくため各種イベントを開催しております。お気軽にお越しください。

### 水道週間イベント

時 6月3日(月) 10時～16時

所 役場玄関前

### 浄水場見学

問 第1浄水場 ☎883-1012

時 6月7日(金) 10時～16時

所 第1浄水場

☑ 5月23日(木)までに団体単位でお申し込みください。

## 皆さまに安全でおいしい水をお届けするため 水道管の漏水調査を実施しています

### 調査方法

昼間は各家庭の量水器（メーター）までの水道管、夜間は道路下の水道管について、漏水音の有無によって漏水箇所を見つけ出します。宅地内に入って作業することもありますがお理解とご協力の程よろしくをお願いします。漏水とわかりましたらお知らせし、修理をしていただくことになります。（ただし、宅内の漏水修理費はお客様の負担となります）

そのまま漏水の状態で放置すると宅内の水の出が悪くなったり、浸水や地盤沈下などのおそれもありますのでご注意ください。

給水管から蛇口まではお客様の財産です。  
大切に管理しましょう！

6月1日(土)～7日(金)

問 作業・料金に関すること 役場水道課 ☎801-5831  
水質に関すること 第1浄水場 ☎883-1012

## 【いつものむ いつもの水に 日々感謝】

## 「安全で良質な水」を、安心して飲んでいただくため 『平成31年度水質検査計画』を策定しました

### 水質検査計画とは？

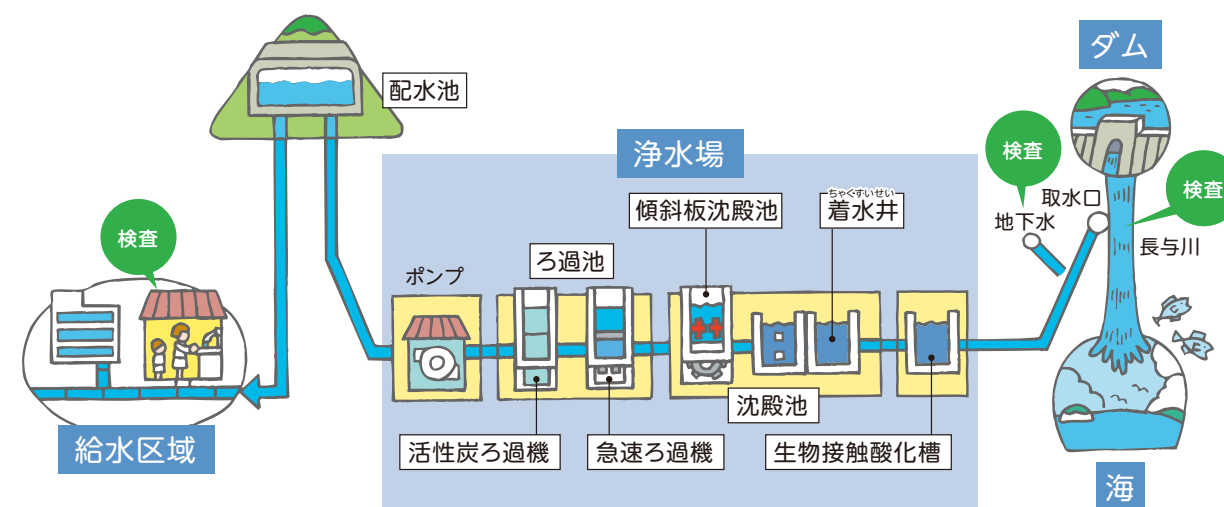
水質検査計画は、水質検査の透明性を確保するために、水道事業者などが水質検査項目・頻度などを明示した水質検査計画を作成し、事前に公表するというものです。

長与町では、安全で良質な水を提供するために、水源の特徴、水質的課題を含め検査項目・頻度などの検討を行い、水源から蛇口に至るまで水質検査を実施し、平成31年度水質検査計画を作成し水質管理の徹底を図っています。

検査は毎日検査（3項目）・毎月検査（9項目）・水質基準検査（51項目）などを行っています。

### ●水質検査計画の概要は次のとおりです。

①基本方針 ②水道事業の概要 ③原水および浄水の水質状況 ④水質検査項目、検査頻度、検査地点 ⑤臨時の水質検査 ⑥水質検査 ⑦水質検査計画および検査結果の公表 ⑧水質検査結果の評価 ⑨水質検査の精度と信頼性保証 ⑩関係者との連携



〈水質検査の流れ〉

○平成30年度の水質検査結果は、全て基準値に適合しています。

※水質検査計画の概要や検査結果は、水道局水道課窓口、第1浄水場で見ることができます。また、長与町水道局ホームページ（水道・下水道の「水質検査」）でも公開しています。





## 乗合タクシーの試験運行を行います 期間:5月13日⑨～11月15日⑤まで

問 政策企画課 ☎801-5661

### 1. 試験運行について

5月13日⑨～11月15日⑤の6か月間、町内2地区(中尾団地、道ノ尾・自由ヶ丘団地地区)で再度試験運行を行います。

※8月13日⑩～15日⑪は運休します。

### 2. ご利用には1時間前までの予約が必要です

・予約があった場合のみ、タクシー車両によって運行を行います。予約がない停留所には停車せず、最短距離で目的地まで運行します。

・決まった運行ダイヤ(運行時刻)があります。(右記「運行ダイヤ」参照)

・運賃は、大人(中学生以上)200円、小人(小学生以下)100円です。 ※1歳未満は無料

・予約締切時間をご利用の1時間前までになりました。また、予約状況により1時間以内の予約でも乗れる場合があります。

長与町乗合タクシー予約先  
あじさいタクシー ☎883-5320

### 3. 運行ダイヤ

中尾団地地区 (火曜・木曜・土曜日)

南田川内集落センター⇄イオンタウン長与

	行き	帰り
1便	10:00発	11:40発
2便	14:20発	15:40発

道ノ尾・自由ヶ丘団地地区 (月曜・水曜・金曜日)

道ノ尾温泉⇄光晴会病院

	行き	帰り
1便	9:20発	11:50発
2便	行き1便	13:10発
3便	帰り3便です	15:30発

※予約に応じて経路と所要時間が変わります。  
始発の時間には停留所でお待ちください。

### 4. 停留所を新設します(中尾団地地区のみ)

停留所に「長与町役場」を新設します。  
正面玄関前でご乗降ください。



みんなの手でみんなの町を美しく!

## 町民一斉清掃

日時

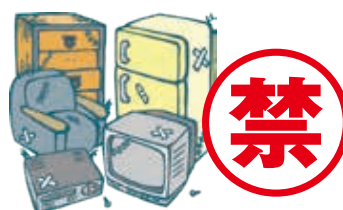
2019年6月2日⑨  
午前8時30分～11時まで

※小雨決行(雨天時の中止・延期は防災無線で放送します)

※雨天の場合、6月9日⑩に延期します。

●**清掃範囲** 主要道路、公園、住宅周辺の公共区域、河川(危険箇所を除く)

家庭ごみは  
持ち込まないでください!



## 長崎バス 春のダイヤ改正が実施されています

問 長崎バス ☎826-1112

時津町～長与町間のアクセス向上のため、ミニバスみかんちゃん線が全便、時津経由に変更されました。

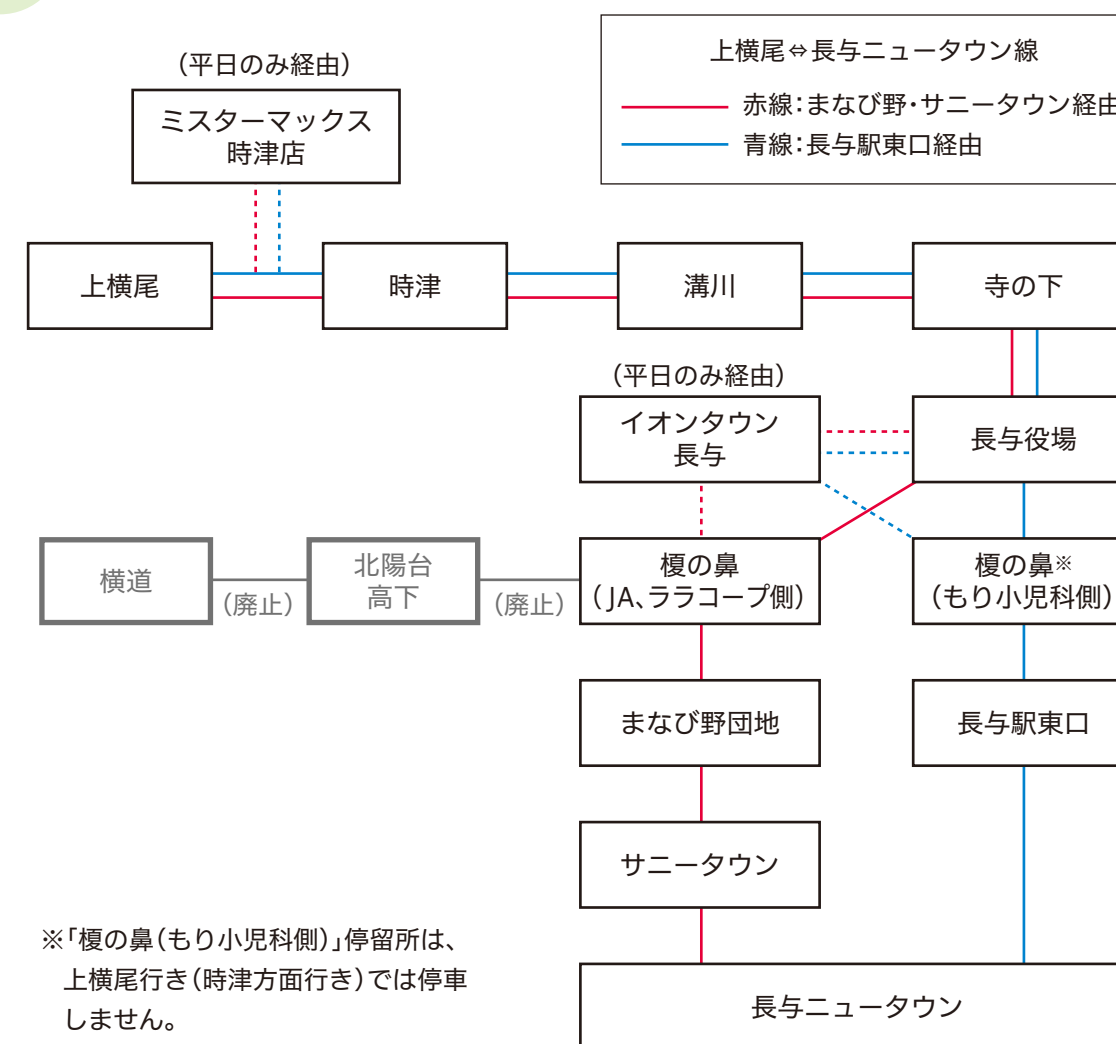
「横道～長与ニュータウン線」が廃止され、「上横尾～長与ニュータウン線」と統合して、「上横尾～(ミスターマックス)～時津～(イオンタウン長与)～まなび野～サニータウン～長与ニュータウン線」が新設されました。また、それに合わせダイヤ改正が行われています。詳しくは、長崎バスホームページをご覧ください。



地域のくらしを支える公共交通機関を積極的に利用しましょう!

改正後

点線…は平日のみ経由







## マイナンバーカードをつくりませんか？ マイナンバーカード申請補助サービス

問 住民環境課住民係 ☎801-5825

住民環境課窓口にて、マイナンバーカード交付申請手続きのお手伝いを行っています。申請のために必要な写真を無料で撮影し、オンライン申請の補助を行います。

### 受付日時

平日(月曜日～金曜日) 8時45分～17時30分  
第2・第4土曜日 9時～12時30分(土曜開庁時も申請可能)

### 必要なもの

●本人確認書類・・・A書類1点またはB書類2点

A	運転免許証、パスポート、住基カード、障害者手帳など (公的な機関が発行した顔写真付き身分証明書)
B	保険証、年金手帳、原爆手帳、学生証、社員証、通帳など

●個人番号カード交付申請書(通知カード下部)

※申請書がない方は窓口で準備します。  
※申請の手続きにはお時間(30分程度)がかかりますので、余裕を持ってお越しください。

### マイナンバーカードの交付

マイナンバーカードの交付には、1～2か月かかります。交付の準備ができ次第「マイナンバーカード交付通知のご案内」を送付しますので、詳細は案内をご覧ください。(受取りには本人の来庁が必要)

現在、コンビニ交付サービスの準備を進めており、「住民票の写し」「印鑑登録証明書」「現在の戸籍」「現在の戸籍の附票」がコンビニで取得できるようになる予定です。サービス利用には、利用者証明用電子証明書が搭載されたマイナンバーカードが必要になります。この機会にマイナンバーカードの申請をぜひご検討ください。

### 窓口以外での申請方法

交付申請書は通知カードと一体の書式となっています。顔写真と交付申請書があれば、ご自身で申請できます。

●郵送申請

交付申請書に必要事項を記入のうえ、顔写真を貼り付け、返信用封筒に入れポストへ投函。

●スマートフォン、パソコンからのオンライン申請

スマートフォン・デジタルカメラで顔写真を撮影して、申請用ウェブサイトアクセス(申請書のQRコードでアクセス可能)。画面の案内にしたがって、必要事項を入力の上、顔写真を登録。

※平成27年10月5日以降に引っ越しなどをし、住民票の住所や氏名などを変更された方は、最新の交付申請書が必要となる場合があります。最新の申請書は住民環境課住民係の窓口にてお渡ししていますので、お問い合わせください。

※申請方法の詳細や交付申請書の再発行など、ご不明な点はお問い合わせください。

※詳しくは町ホームページをご確認ください。



表

裏

## ご寄付をいただきました



このたび、酒のパワーズ様から町制施行50周年を記念して、町のために役立ててもらいたいとご寄付をいただきました。

同社様には、これまでも長年にわたり町内各所へつじやオリーブなどのご寄付をいただいています。

このたびの寄付金は有意義に活用させていただきました。誠にありがとうございました。

## 寄付金を活用させていただきました

昨年いただいた寄付金を活用し、療育活動の中で使用する『絵本』を購入しました。支援が必要な子どもたちのために役立ててほしいとの意向に沿ったものです。

大型絵本は子どもの関心をひきつけ、集中してお話を聞くことができます。お子さま一人ひとりの興味にあわせながら、コミュニケーションの土台となる力を育てていけるよう、読み聞かせを行っていききたいと思います。本当にありがとうございました。



## 町民参加の地域POWER!!



3/27～28

## ALTによる春休み英会話教室



小学校1～4年生を対象としたALT(外国語指導助手)による春休み英会話教室が、3月27日と28日に長与町役場で開催され、計47人の児童が参加しました。

クラスではまず始めにイースター(復活祭)についてスライドで学び、イースターに関連した言葉を覚えました。



イギリスやアメリカの小学校ではイースターの際、卵に色を塗る習慣があることにちなみ、クラスの後半は卵や花のイラストに色をつけ、「Happy Easter!」「Happy Spring!」などとメッセージを書き、皆上手に完成させることができました。



4/9

## 町内小中学校入学式



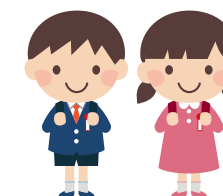
### — 745人の新しいスタート! —

平成31年度入学式が町内の小中学校で行われ、小学校385人、中学校360人の新1年生が学校生活をスタートさせました。

桜の開花から例年になく冷え込んだお天気のおかげで、新1年生は、満開の桜の祝福を受けた晴れの日となりました。中学生は少し大きめの制服に誇らしげに身を包



み、小学生は黄色い帽子の下からはじける笑顔のをぞかせ、それぞれにこれからの学校生活への希望で胸を膨らませていました。







## 役場のお仕事紹介

第23回

JOB INFORMATION



### 今回は 「介護保険課」

介護保険課は・・・

「介護保険制度」にかかわる様々な事務手続きや、いつまでも住み慣れた地域で自分らしい暮らしを続けることができるよう、介護予防等の様々な取り組みを行っています。



#### 介護総務係

介護保険料の賦課・徴収や介護サービス事業者の指定、介護保険事業計画の策定など、介護保険の円滑な運営のための取り組みを行っています。

#### 認定給付係

介護保険を利用するために必要な、要支援・要介護認定にかかる事務や利用いただいたサービスにかかる費用（給付）の支払いを行っています。

#### 包括支援係・地域包括支援センター

保健師、社会福祉士、ケアマネジャー、訪問看護師など多くの専門職が在籍しています。

包括支援係では、「めだか85」や「お元気クラブ」などの介護予防事業の他、在宅生活を支えるための医療・介護の連携、地域の支えあい活動の推進、認知症対策に関する業務などを行っています。

また、地域包括支援センターでは、介護予防ケアマネジメント業務の他、介護に関する様々な相談に応じ、適切なサービスの紹介や解決のための支援、介護を支える各機関とのネットワークの構築などを行っています。

元気な  
西そぎ商工会の  
お店を紹介します

## 長与 よかところ めぐり



### お肉の カーニバル (片岡産業有限会社)



住所：長与町嬉里郷538-7  
☎887-1294  
営業時間：10時～18時  
(Tポイントカード・ペイペイ利用可)  
定休日：日曜・祝日



▲揚げたてコロケ&メンチカツ



▲代表の片岡 聖士さん

### 地元で愛され続ける「元気と笑顔」を提供するお肉屋さん

昭和52年9月に創業して以来、長年地元住民の「食」を支えてきた役場のすぐ近くにあるお肉屋さん。創業30年以上になってもまだ「ここお肉屋さんだったの?」と言われたのを機に店名を「お肉のカーニバル」に変えたそうで、「ちょっとした笑顔」と「わくわくドキドキ」を届けたいという想いが込められています。

安心・安全をモットーに、豚肉・鶏肉は特に「長崎県産」がこだわり。また、惣菜や肉をふんだんに詰め込んだワンコイン弁当も販売しており、ふるさと納税の返礼品も取り扱っています。オレンジマルシェなどイベントでの出店や宅配B B Qサービスも行っており、準備・着火・ゴミの回収までがセットになっているため、沢山の方に利用されています。

「このお肉を食べたら他のお肉が食べられない」と言ってもらえることがとても嬉しいと話す片岡さん。とあるお客様から「遠くの大学に通っている孫に仕送りと一緒にこのメンチカツとコロケを入れたい」と言われたこともあるとか。

「毎月29日は『肉の日セール』をやっています。目玉のローストビーフのつかみ取りは大人気です。これからもイベント盛り沢山で、お肉を通して

長与の皆さまに『元気と笑顔』をお届けできるようにイベント盛りだくさんで頑張ります。」と笑顔で話してくれました。

#### 取材メモ

店内のショーケースにはおいしそうなお肉がズラリ！テンポよく質問に答える片岡さんが、苦労話を伺った時だけ唯一言葉に詰まり、「大変なのは誰でも同じなので、失敗してもまた違う方法を考えれば良い!」と明るく話され、その常に前向きでポジティブな姿勢、行動力に圧倒された取材となりました。皆さまも失敗を恐れず、チャレンジ精神を持ってバイタリティー溢れる豊かな生活を送ってください!



▲豊富な種類のお肉が並ぶ店内  
(小分け販売可能)



▲手ぶらでB B Qしませんか?



▲大盛況! ローストビーフのつかみ取り



# 子育てランド No.315

みんなおいでよ  
園庭開放

長与町の保育所などでは、定期的に園庭開放を行っています。  
室内遊びもいいけれど、天気がいい日は保育所などの園庭に遊びにきませんか。  
外で体を動かしておもいきり先生やお友達と一緒に遊びましょう！！  
小学校就学前のお子さまは、保護者の方と一緒に、どなたでも利用できます。

各園園庭開放日

※行事がある場合は利用できません。

	高田 保育所	長与 保育園	めぐみ 保育園	のぞみ 保育園	わかば 保育園	道の尾 保育園	あじさい 保育園	ひかり 保育園	上長与 こども園
開放日	毎週 水曜日	第1、3 土曜日	第2、4 土曜日	毎週 土曜日	毎週 土曜日	第2、4 土曜日	第1、3 土曜日	毎週 水曜日	毎週月曜日 ～金曜日
時間	10時～ 11時30分	10時～ 11時	10時～ 11時	10時～ 11時	10時～ 11時	10時～ 11時	10時～ 11時	10時～ 11時30分	10時～ 16時30分
連絡先	856-2333	883-2538	883-3466	883-1040	883-4906	856-0970	883-8853	883-8855	883-4035

高田保育所園庭開放 ～保育所の子どもたちと一緒に遊びませんか～

毎週水曜日 10 時～ 11 時 30 分の晴天時は、どなたも保育所の園庭で遊べます。砂場では、感触遊び、泥だんご、自然物を使ってお料理作り、お山づくりなどを楽しんでいます。広い園庭では、追いかっこや押し車、三輪車、鉄棒など親子で楽しく遊びながら、身体をたくさん動かしています。保育所の子どもたちや保護者同士のつながりも広がりますよ。

さらに、今年度から新しい取組として、毎月第 4 水曜日 11 時から 20 分間程度、保育所内にて絵本の読み聞かせやわらべうた遊びを行います。外遊びだけではなく、室内遊びの中で、ゆったりとしたひとときを過ごしてくださいね。お待ちしております♪

事前の申込みはいりません。



## 子育てガイド

子育てに役立つ情報を提供しています

長与の結婚・子育て応援サイト

### 親子で自由に集えるあそびの広場 子育て支援センター おひさまひろば

☎ おひさまひろば(ほほえみの家内) ☎ 855-8551

時	日曜～金曜日	日時	場所
10時～12時・13時～16時 (土日祝日、お盆、年末年始休み)	ここに相談 (臨床心理士への相談(1H))	6月19日(木)10時～、 11時10分～、13時30分～	長与町子育て 支援センター おひさまひろば
対 町内在住の生後おおむね2か月 ～就学前の子ども、保護者、妊婦	絵本の日(絵本の読み語り)	5月27日(月)11時30分～	
料 無料	わらべうたの日(親子わたべうた)	6月10日(月)11時30分～	
	おひさまフライデー (ふれあい遊び他)	毎週金曜日 15時30分～	健康センター 4階
	ツインズの会 (双子・三つ子ちゃん交流会)	6月5日(木)13時～ (駐車場までお迎え要連絡)	

### わいわいファミリーDAY ～トムテのおもちゃ箱 おもちゃひろば～

時 5月26日(日) 10時～12時  
所 子育て支援センター おひさまひろば  
対 町内在住、妊娠中の方、未就学児の保護者(お子さまも参加可)  
内 おもちゃについてのアドバイス、木のおもちゃ遊び  
定 15組程度(応募多数の場合抽選。当落郵送)  
日 5月21日(金) 12時  
他 講師 高野 幸恵(トムテのおもちゃ箱代表)  
料 無料

### マタニティクッキング

申・問 こども政策課母子保健係 ☎ 801-5881

時 6月14日(金) 10時～13時  
所 ふれあいセンター 1階  
内 妊娠中の栄養についての学習(調理実習)  
料 400円  
日 6月7日(金)

### 親子で自由に集えるあそびの広場 ミカンちゃんひろば

時 10時30分～11時30分 対 町内在住の乳幼児、保護者 内 自由あそび・手あそび・リズムあそび・読み聞かせなど

	日にち	内容	備考
高田児童館 ☎ 857-4500	5月16日(木)	6月のカレンダーをつくろう	
	5月23日(木)	音を楽しもう	
	6月6日(木)	バスハイク(こどもの城)	定12組 5月16日(木)～受付開始 雨天決行
	6月13日(木)	7月のカレンダーをつくろう	
上長与児童館 ☎ 887-2616	5月21日(金)	手形プラ板をつくろう	
	5月28日(金)	大型遊具で遊ぼう	
	6月11日(金)	紙で遊ぼう	
長与北児童館 ☎ 887-3319	5月21日(金)	バスハイク(ペンギン水族館)	定12組 5月7日(金)～受付開始 雨天決行
長与南児童館 ☎ 883-3996	6月4日(金)	てるてるぼうずを作ろう	
	5月24日(金)	親子リトミック(外部講師)	定12組 5月10日(金)～受付開始
長与児童館 ☎ 883-6399	6月7日(金)	自由遊び&おしゃべり	
	5月16日(木)	好きな遊具で遊ぼう	専門員による育児相談あり
	5月30日(木)	タッチケア(外部講師)	定12組 5月13日(月)～受付開始
	6月13日(木)	大型遊具で遊ぼう	

子育て支援センター開設日時(各児童館でも子育て支援センターを開設しています)  
月曜日～金曜日10時～12時・13時～14時(長与児童館・上長与児童館は10時～12時・13時～16時)



## 子育て支援自主サークル

問 こども政策課母子保健係 ☎801-5881

※祝日は原則休み

	日時	場所	対象
うれっこ。	第4火曜日 10時～12時	嬉里谷 集落センター2階	0歳～就学前の子ども、保護者
なかよし キッズ	毎週金曜日 10時30分～12時 ※夏休み・冬休み・ 春休みは休み	長与北児童館	
らっく クラブ	毎週金曜日 10時30分～11時30分 ※夏休み・冬休み・ 春休みは休み	上長与児童館	
つくしんぼ	第2水曜日 10時～11時30分	サニータウン南 公民館	0歳～就学前の子ども、保護者
さくらんぼ	第1・2・3月曜日 10時30分～12時	嬉里中央 自主防災センター	
“かぜっこ” サークル	第2木曜日 10時～12時	緑ヶ丘団地 集会所	
ぴよぴよ くらぶ	第1木曜日 10時～12時	井手本 自主防災センター	0歳児保護者
さくら クラブ	第1金曜日 10時～11時45分	長与町公民館 2階和室	
こっこ くらぶ	第3木曜日 10時～12時	北陽台公民館	

## お母さんの料理教室募集！！ 手軽でおいしい料理を作ります。 託児もありますよ！

問 健康保険課 ☎801-5820

時 6月24日(月)・28日(金) 9時30分～13時  
所 健康センター  
対 ・乳幼児のお子さんをお持ちのお母さん  
・新婚さんで、料理がちょっと苦手という方  
※託児が利用できるのは首がすわっているお子さんからです。  
内 調理実習および交流 定 16組  
料 500円(託児を利用される方は700円)  
申 健康保険課へ電話またはメール  
メールアドレス: kenkou@nagayo.jp  
メールでのお申込みの方は、**件名**をお母さん料理教室とし、**本文**に名前、住所・電話番号・第一希望日、第二希望日、託児を利用される場合は、お子さんのお名前、生年月日をご記入ください。こちらから返信がない場合は再度ご連絡をお願いします。  
☒ 6月14日(金)  
他 持ってくるもの  
エプロン、三角巾、託児に必要な物(水筒・着替えなど)  
※今年からお子さんの昼食がありませんので、ご準備ください。  
主催 長与町食生活改善推進員(ながよサラダ会)

## くらしの情報

Information Board

## 教 育

### 文化関係の大会に出場する方へ補助を行っています

問 生涯学習課文化振興班 ☎801-5682

対 平成30年4月1日以降開催の、文化関係の九州大会や全国大会に出場する町民の方、または団体で出場する町内の高校  
料 補助額(1人当たり)  
①町教育委員会が出場校の校長と協議のうえ承認した、当該小中学校の児童または生徒が県代表として出場する九州大会および全国大会  
全国大会 10,000円(県内開催5,000円)  
九州大会 7,000円(県内開催5,000円、沖縄県開催10,000円)  
②高校生または社会人が県代表として出場する全国大会  
全国大会 5,000円  
③町内の高校(団体)が出場する全国大会  
全国大会 金額は予算の範囲内  
申 補助金交付申請書(生涯学習課にあり)、大会要項、出場者名簿、印鑑(認め印可)、振込先口座が分かるもの(申請者と口座名義は同一)を生涯学習課へ提出

### 長崎大学大学院経済学研究科(博士前期課程・博士後期課程)進学説明会

問 長崎大学経済学部支援課大学院 ☎820-6325  
メール ecgra@ml.nagasaki-u.ac.jp

時 6月5日(金)19時～20時(予定)  
所 長崎大学経済学部  
本館3階33演習室  
(長崎市片淵4丁目2-1)

問 問い合わせ 時 とき 所 ところ 対 対象 内 内容 定 定員  
料 料金 申 申込み ☒ 締切 他 その他

### 平成31年度 長崎県銃砲刀剣類登録審査会

問 長崎県教育庁学芸文化課 ☎894-3382 FAX824-1344

時・所  
第1回 6月3日(月)13時～16時  
長崎県庁  
第2回 9月2日(月)13時～16時  
長崎県庁  
第3回 12月2日(月)13時～16時  
県北振興局  
第4回 3月2日(月)13時～16時  
長崎県庁  
内 持参するもの  
銃砲刀剣類の現物、発見届出済証(新規登録者のみ)、申請手数料、委任状(代理人出席の場合)  
料 申請手数料  
新規登録6,300円/件  
登録証再交付3,500円/件  
※日程は変更になる場合があるので、詳細については、お問い合わせください。

### 長崎純心大学人文学部 こども教育保育学科 第14回エキシビション ～届けよう 笑顔と感謝の贈りもの～

問 長崎純心大学こども教育保育学科 ☎846-0084(担当:田中珠美)

時 6月8日(土)  
第1回 開場 9時30分 開演 10時  
第2回 開場 13時 開演 13時30分  
所 ときつカナリーホール  
内 演目  
器楽、歌、絵本、造形表現、科学、ダンス、太鼓、合唱  
料 無料

## 健康・福祉・介護

### 平成31年度うつ病デイクア

問 長崎こども・女性・障害者支援センター精神保健福祉課 ☎846-5115

うつ病に効果があると言われていた認知行動療法を中心としたデイクアを行います。  
時 6月14日(金)～8月2日(金)の金曜日(計8回)  
9時30分～15時30分  
所 長崎こども・女性・障害者支援センター  
対 うつ病で治療中の方(主治医の紹介状要)  
定 6人程度  
☒ 5月23日(金)



### カネミ油症患者の方を対象とした健康実態調査について

問 県生活衛生課 ☎895-2364

県では、カネミ油症患者の方を対象とした健康実態調査を実施しています。現在、県から調査に関する通知が届いていない方で調査にご協力いただける方はご連絡ください。なお調査にご協力いただいた方には、健康実態調査支援金が支給されます。  
対 平成31年3月31日までにカネミ油症の認定を受けている方  
☒ 6月30日(日)

## 6月分以降の児童手当を受けるには、現況届の提出が必要です！

問 こども政策課子育て支援係 ☎801-5886

現況届は、毎年6月1日における状況を記載し、児童手当を引き続き受ける要件を満たしているかどうかを確認するためのものです。この届の提出がないと、6月以降の手当が受けられなくなりますので、ご注意ください。対象となる方には、**6月中旬頃**に郵送にてお知らせします。

### 制限限度額表

扶養人数 (平成30年12月31日時点)	所得制限限度額 (万円)
0人	622
1人	660
2人	698
3人	736
4人	774
5人	812

※所得には一定の控除があります。

### 手当月額

対象		児童手当 (所得制限額内の方)	特例給付 (所得制限額以上の方)
3歳未満		15,000円	5,000円
3歳～ 小学校終了前	第1・2子	10,000円	
	第3子以降	15,000円	
中学生		10,000円	

※18歳の年度末前(高校卒業前)の児童を上から第1子、第2子と数えます。

長崎県小児救急電話相談  
#8000へ

(ダイヤル回線 ☎822-3308)  
お子さまの急な病気やケガなどの相談 毎日19時～翌朝8時



## 平成31年（令和元年）度国民健康保険税のお知らせ

問 健康保険課保険係 ☎801-5821

平成31年（令和元年）度の国保税は、平成30年度と同じ税率・税額となります。  
賦課限度額および軽減基準所得は以下のように変わります。

### ●平成31年（令和元年）度国民健康保険税

	医療分	後期高齢者 支援金分	介護納付金分 (40～64歳の方)
所得割率	8.1%	2.8%	2.6%
均等割額	25,600円	8,800円	9,500円
平等割額	22,800円	7,600円	5,800円

	医療分	後期高齢者 支援金分	介護納付金分 (40～64歳の方)
平成30年度	58万円	19万円	16万円
平成31年度 (令和元年度)	61万円	19万円	16万円

### ●軽減の拡大について

世帯所得が基準額を下回る世帯については、保険税のうち均等割と平等割が軽減されます。5割・2割軽減の対象となる所得基準額が拡大されます。

	7割軽減	5割軽減	2割軽減
平成30年度	33万円以下	33万円＋ (27.5万円×被保険者と 旧国保被保険者の合算数)以下	33万円＋ (50万円×被保険者と 旧国保被保険者の合算数)以下
平成31年度 (令和元年度)	33万円以下	33万円＋ (28万円×被保険者と 旧国保被保険者の合算数)以下	33万円＋ (51万円×被保険者と 旧国保被保険者の合算数)以下

※世帯所得には、擬制世帯主の所得を含みます。

※旧国保被保険者とは、国民健康保険から後期高齢者医療制度へ移行した方です。

## 原爆被爆二世の無料健康診断

問 長崎県原爆被爆者援護課 ☎895-2475  
西彼保健所 ☎856-0691 長与町役場福祉課 ☎801-5826

### 時 受診時期

令和2年2月29日④まで  
※医療機関により制限などがある場合があります。

### 所 指定された病院など

### 対 ①～③をすべて満たす方

- ①両親またはそのどちらかが原爆被爆者の方
- ②昭和21年6月4日以降に出生した方（両親のどちらかが広島被爆の場合、昭和21年6月1日以降に出生した方）

### ③町内在住の方

内 一般検査（結果次第で精密検査を実施）

☑ 令和2年2月14日④までに役場福祉課または西彼保健所へ  
※前年度の申し込みの際に受診票の送付を希望された方は、県から受診票が送付されます。

他 申込みの際に「受診票」と「受診できる医療機関一覧表」をお渡しします。交通費の支給はありません。

## 環 境

猫に限らず、愛護動物を捨てることは犯罪です!! 法律により100万円以下の罰金に処せられます。

問 住民環境課環境係 ☎801-5824  
西彼保健所 ☎856-0693

望まない繁殖を防ぐためにも、猫の不妊去勢手術を行いましょう。

### <飼い主さんへ>

不妊去勢手術をすることで、繁殖期の鳴き声が収まり、尿の臭いも軽減されます。オス猫でも家の外に出している場合は去勢手術を行いましょう。また猫の室内飼育は環境省も推奨しています。

### <野良猫が増えて困っている方へ>

「飼い主のいない猫」の不妊去勢手術の補助を行っています。1匹2千円の負担で手術することができます。予算に上限がありますので、詳しくは役場住民環境課までお問い合わせください。

### <里親登録募集中！>

役場では子猫の里親登録を募集しています。ペットショップと違い、小さな頃から飼育できる貴重な機会を得られますので、ぜひご登録ください。



## クリーンパーク長与で火災が発生しました

問 住民環境課環境係 ☎801-5824

3月5日10時10分頃に、クリーンパーク長与（ごみ焼却施設）において、ごみを破碎している際に発火し、火災が発生いたしました。

初期消火により、幸いにも人的な被害と設備の損傷はありませんでしたが、ごみの集積場所や作業車に引火すれば大惨事となりかねない事故でした。

消防署からの報告では、投入されたごみの中の花火に引火したことが発火発煙の原因でした。

町外の花火焼却施設や資源化施設においても、スプレー缶・ライター・電池などが原因で、収集運搬する際や、焼却の前処理の段階で事故が頻発している状況です。



花火をごみに出す際は、火薬部分をしばらく水に浸して出してください。

町民の皆さまには、正しくごみの分別を行い、爆発物や引火性の高いものは、責任を持って適正な処理をしていただくようお願いいたします。



## 一般家庭からのもやせるゴミ排出量

月	排出量 (t)		
	29年度	30年度	増減
4月	608	649	+41
5月	703	667	-36
6月	624	605	-19
7月	609	636	+27
8月	625	566	-59
9月	578	526	-52
10月	622	607	-15
11月	556	571	+15
12月	587	580	-7
1月	592	607	+15
2月	473	494	+21
3月	632	575	-57
累計	7,209	7,083	-126

## 資源量【紙類】

	3月	累計 (kg)
新聞	11,330	135,785
雑誌・雑紙	28,990	221,950
段ボール	10,880	140,970
紙パック	970	10,990

## くらし

## 人権相談・行政困りごとなんでも相談

問 総務課行政係 ☎801-5781

合同相談所を開設しています。秘密は堅く守られます。

【人権相談特設相談所・行政困りごとなんでも相談】13時～16時

時 5月21日④ 所 上長与地区公民館

時 6月18日④ 所 ふれあいセンター

## 人権相談

法務大臣から委嘱された人権擁護委員が、人権に関するさまざまな相談を受け付けます。

【常設人権相談所（長崎地方法務局）】

時 8時30分～17時15分（土日祝日除く）

所 長崎地方法務局 ☎0570-003-110

## 行政困りごとなんでも相談

総務大臣から委嘱された行政相談委員が、行政に関する苦情や要望を受け付け、解決や改善を図ります。

行政相談委員 堤恵美子 草野洋

長崎行政監視行政相談センター

☎849-1100

## 2019年工業統計調査を実施します

問 政策企画課 ☎801-5661

工業統計調査は、我が国の工業の実態を明らかにすることを目的とした統計法に基づく報告義務がある重要な統計です。

調査結果は中小企業施策や地域振興などの基礎資料として利活用されます。調査票へのご回答をお願いいたします。

基準日 6月1日④

対 従業員4人以上の全ての製造業の事務所

## 長崎人権擁護委員協議会からのお知らせ 全国一斉「人権擁護委員の日」 特設相談所を開設します！

時 6月1日④ 9時30分～12時30分

所 長与町公民館 料 無料

6月1日④は人権擁護委員法が施行された日です。人権擁護委員は、皆さまの身近なところで、人権を守るために活動しています。家庭内のもめ事や隣近所とのトラブルなど、皆さまの悩みや心配ごとを相談してみませんか。秘密は厳守されますので、気軽にご相談ください。

## 男性専用の相談窓口

問 長崎県男女共同参画推進センター ☎822-4730  
専用電話 ☎825-9622

悩みやストレスを抱える男性のための専用相談窓口を開設しています。生き方、子育て、介護、家族、夫婦関係、職場や地位の人間関係など、ひとりで悩まずご相談ください。男性相談員がお受けします。まずは、お電話ください。

時 相談日 毎月第2・4水曜日（月2回）

受付時間 18時～21時

内 電話相談および面談  
（面談は事前に予約が必要）

料 無料（通話料は相談者負担）



## 令和元年度第1回町営住宅(空家)入居者募集

申・問 土木管理課住宅係  
☎801-5835  
(土日祝日を除く)

時 抽選予定日時 5月30日㊟14時～  
※仮当選者および8月30日㊟ま  
でに空家が生じた場合の補欠仮  
当選者を抽選

所 抽選予定場所  
役場2階第1会議室  
※公共交通機関などでお越しくだ  
さい

対 住宅に困窮しており、原則、次の条  
件をすべて満たしている方  
①町内在住・在勤の方  
②同居しようとする親族(3か月  
以内に結婚予定の婚約者含む)  
がいる方  
③国税・地方税を滞納していない  
方  
④暴力団員でない方  
東高田 1戸(3LDK)  
岡岬 1戸(3LDK)  
※1世帯につき1台駐車場の空き  
あり

料 家賃 入居者の収入により算定  
敷金 家賃の3か月分  
※収入基準  
詳しくはホームページをご覧ください。  
㊟ 5月24日㊟

他 提出書類(土木管理課で配布)  
・町営住宅入居者申込書  
・住宅困窮の現状および住宅状況  
申告書

## 5月31日㊟は 軽自動車税の納期限です。

問 税務課住民税係  
☎801-5785

◎納期限までにお近くの金融機関ま  
たはコンビニエンスストアで納め  
ましょう。  
◎口座振替の方は残高不足にご注意  
ください。

## 5月31日㊟は 自動車税の納期限です。

問 長崎振興局税務部  
☎821-8835

◎お近くの振興局や金融機関で納期  
限までに納めましょう。  
◎コンビニエンスストアで24時間納  
付できます。  
◎インターネットを使ってクレジット  
納付もできます。

## テレビの「受信障害」対策を 実施しています

携帯電話で利用する電波帯の拡大  
に伴い、町内の一部地域において、テ  
レビの映像が乱れる可能性があります。  
(※ケーブルテレビや光ケーブル  
で地デジをご覧の場合は影響ありま  
せん。)

受信障害が起きそうなお宅や、そう  
なる可能性が高いお宅には、対策員が  
訪問・確認の上、対策作業を無料で実  
施します。  
※対象となる地区には、あらかじめお  
知らせをお届けしています。

費用は一切かかりません。また物品  
の販売をすることもありません。

対策員は身分証明書(テレビ受信障  
害対策員証)を所持しています。不審  
に感じられた際は、コールセンターへ  
お問い合わせください。

問 700MHzテレビ受信障害対策  
コールセンター  
☎0120-700-012(フリーダイヤル)  
受付時間：9時～22時(年中無休)



## 春の農作業安全運動月間

問 長崎県農林部農業経営課

時 6月30日㊟まで

春は農作業が増えてくるとともに  
農業機械を使用する機会も増え、作業  
中の事故が発生しやすくなります。毎  
年、農作業事故により全国で350人前  
後、県内でも10人ほどの尊い命が失  
われています。

事故の多くはトラクターの機械操  
作ミスなどによる転倒や転落による  
もので、特に70歳以上の高齢者の事  
故が多くなっています。

次の事項を再度確認して、安全な農  
作業に努めましょう。

- ①作業に適した服装を(肌を露出させ  
ない)！
- ②作業内容や作業場所を家族などに  
きちんと伝達！
- ③緊急時に備え、携帯電話を忘れず  
に！
- ④準備運動をしっかりと！
- ⑤余裕をもった無理のない作業計画  
を！
- ⑥子ども、妊婦、不慣れな人に危険作  
業はさせない！
- ⑦周りの作業者に危険が及ばないよ  
う、周囲を確認！
- ⑧危険作業は複数人で！
- ⑨機械作業をする際は、安全装置をき  
ちんと装着！
- ⑩機械から離れる時や点検する時は  
エンジンを切る！
- ⑪疲労が蓄積しないようにこまめな  
休憩を！
- ⑫危険箇所を確認し、看板など目印を  
設置！
- ⑬不慣れな機械作業は講習を受けて  
から！
- ⑭万が一の事故に備え、労災保険や傷  
害共済に加入！
- ⑮万が一の事故に備え、応急処置の知  
識を身につける！

## 5月15日㊟に 防災行政無線(町内放送)を 用いた情報伝達訓練を 実施します

問 地域安全課消防防災係  
☎801-5782

地震・津波や武力攻  
撃などの発生時に備え、  
全国一斉に次のとおり情報伝達訓練  
を行います。

この訓練は、全国瞬時警報システム  
(Jアラート)を用いた訓練で、町外地  
域でも、さまざまな手段を用いて情報  
伝達訓練を行います。

Jアラートとは

地震・津波や武力攻撃などの緊急情報  
を、国から人工衛星などを通じて瞬時  
にお伝えるシステム

①訓練実施日時

5月15日㊟11時

※地震や集中豪雨など、当日の気象状  
況により訓練を中止する場合があります。

②放送内容

町内に設置してある防災行政無線  
から一斉に、下記のように放送され  
ます。

上りチャイム音  
「これは、Jアラートのテストです」×3  
下りチャイム音

③伝達手段

町内放送、登録制メール、ホーム  
ページ、SNS(twitter・facebook)、  
ケーブルテレビ

## 2019年春の全国交通安全運動 5月11日㊟～20日㊟

スローガン

『とび出さない  
いったんとまって みぎひだり』

重点項目

- 子どもと高齢者の安全な通行の確  
保と高齢運転者の交通事故防止
- 自転車の安全利用の促進

- 後部座席を含めた全ての座席の  
シートベルトとチャイルドシート  
の正しい着用の徹底
- 飲酒運転の根絶

特別広報

◎脇見・ぼんやり運転の防止

◎「手のひら」で横断の意志表示

## 2019年度受講生募集

問 ポリテクセンター長崎訓練課  
☎0957-22-2324  
または最寄りのハローワーク窓口

料 無料(テキスト代など自己負担)  
内 機械加工／CAD科、電気設備技術  
科、設備管理科、住宅リフォーム技  
術科、テクニカルメタルワーク科

●7月入所コース:本訓練

時 施設見学会

5月22日㊟、6月5日㊟

選考日 6月12日㊟

合格発表 6月21日㊟

訓練期間 7月2日㊟～12月25日㊟

㊟ 募集期間 6月3日㊟

## 求 人

### 長与町交通指導員募集

申・問 地域安全課交通防犯係  
☎801-5662

対 町内在住の20歳以上の人

経験・知識は問いません。

- 内 ①児童・生徒を交通事故から守る  
ための指導  
(年4回の交通安全運動期間中  
および毎月1日・20日の街頭指導)  
②交通安全講習会への出席、交通安  
全広報の推進  
③町行事などでの交通指導

※地方公務員法第16条の規定に該  
当する方については、ご辞退し  
ていただく場合があります。  
※詳細は電話でお尋ねください。

### 町営プール従業員募集

申・問 生涯学習課スポーツ振興班  
☎801-5683

時 7月12日㊟～8月31日㊟

対 町内在住の18歳以上75歳未満の  
方(受付員は女性のみ)  
※高校生不可

内 ①監視員(プールの監視・清掃な  
どの業務)

定 約18人

他 勤務時間 8時30分～17時30分  
時給 840円

内 ②受付員(入場券の販売・場内ア  
ナウンス・落し物の管理などの  
業務)

定 約8人

他 勤務時間 9時～13時・13時～17  
時のシフト制  
時給 800円  
※①・②ともに別途交通費支給。定  
員を超えての応募があった場合は  
抽選。

㊟ 6月7日㊟  
※申込受付時間9時～17時(平日)

### 警察官及び警察事務職員募集

申・問 県警察本部警務課採用係  
☎820-1504

対 主に大卒程度

内 ①警察官I類

②警察事務職員(大卒程度)

時 一次試験

①7月14日㊟

②6月23日㊟

㊟ 5月24日㊟





# 消費者 注意報

## 娘、孫娘を騙る 「わたし、わたし詐欺」にご注意！

問 消費者ホットライン ☎局番なし 188 長崎県消費生活センター ☎824-0999 町消費生活相談窓口 ☎883-1111

これまで、息子や孫(男)になりすまし、お金をだまし取る「オレオレ詐欺」がありましたが、最近、娘や孫娘、姪などを装った女性バージョンの「わたし、わたし詐欺」が発生しています。

息子、孫(男)ばかりがなりすましの対象とは限りません。当然、娘や孫娘にもなりすますことはできます。ただ、話の内容が息子と違って勤務先以外の話が多くなります。

一般に「犯人は男」とのイメージが定着しているのを逆手に取った手口です。

### ○「わたし、わたし詐欺」の主なだまし文句

- ・マンショントラブルで弁護士費用が必要なの
- ・株で失敗し穴埋めのお金が必要なの
- ・友人に借りたお金を返さないの
- ・浄水器販売の副業で困っている。お金の援助をしてほしい
- ・貴重品の入ったバッグをなくしてしまった
- ・風邪で声が変わったかも
- ・電話番号が変わった など

### 消費者へのアドバイス

- ・「オレオレ詐欺」では電話役が男でしたが、騙すシナリオで電話役が女性に変えられています。
- ・電話口に複数の人間が登場し、考える暇を与えないように指示してきます。本来の相手の電話番号に再度確認を入れましょう。



※私は大丈夫、騙されないと思っても相手はそれ以上の役者で、仕事にしている人たちです。用心に越したことはありません。

困ったときは、一人で悩まず、ご相談を！

## 年金だより

申 問 日本年金機構長崎北年金事務所 ☎861-1354 役場健康保険課年金係 ☎883-1111 (内線148)

### 60歳からの任意加入で 年金額を増やせます

国民年金は20歳から60歳になるまでの40年間保険料を納めて、満額の老齢基礎年金を受給できます。しかし、国民年金に未加入の時期があった方、また事情があって保険料を納められなかった方は、満額の年金額を受給できません。

そこで、60歳から65歳になるまでの5年間、国民年金に任意加入して保険料を納めることで65歳から受け取る老齢基礎年金を満額に近づけることができます。

※厚生年金加入者や20歳から60歳までの国民年金保険料の納付月数が40年(480月)ある方は申込みできません。

### 月々プラス400円(付加年金) で年金額を増やせます

第1号被保険者および任意加入被保険者(65歳未満)の方で、月々の定額保険料に付加保険料(400円)をプラスして納めると、老齢基礎年金に付加年金(200円)が加算され、2年以上で支払った保険料以上の年金額を受給することができます。

※厚生年金加入者、第3号被保険者(会社員などに扶養されている配偶者)、国民年金基金に加入している方は申込みできません。

## インフォメーション

Information

### 第42回長与町文化協会発表大会

問 町文化協会(町民文化ホール内) ☎883-8731

所 町民文化ホール

他 主催(出演・出品)

町文化協会(加盟団体・個人)

●音楽部門舞台発表

時 6月15日㊥

開場 13時

開演 13時30分～15時30分

●芸能部門舞台発表

時 6月16日㊦

開場 10時

開演 10時30分～12時30分

13時～15時30分

●展示部門

時 6月15日㊥ 9時30分～16時

6月16日㊦ 9時30分～16時

●囲碁大会

時 6月9日㊤ 10時～15時30分

※舞台発表より1週間早い開催です。

所 老人福祉センター

### 第44回ながよヘルシーウォーキング大会

問 健康保険課健康増進係 ☎801-5820

時 6月8日㊥

受付 9時～10時

(受付終了後随時スタート)～

ゴール受付 12時30分まで

所 町民体育館玄関前集合

内 コース

① 6 km

町民体育館～崎野自然公園折返し

② 3 km

町民体育館～時津荘付近折返し

※途中解散および途中折返し可



### ノルディックウォーク in ながよ

申 問 特別養護老人ホームかがやき ☎894-5555

### ※日程はカレンダー参照

4月の広報ながよに5月～8月までの予定を載せています。

### 第45回舟津ペーロン大会

申 問 広瀬酒店 ☎883-7777

時 5月26日㊤ 9時30分～

所 長与川河口・船津橋付近

他 大会の中休みに今年節句を迎えられたお子様をペーロン舟に寄せ、健やかな成長を祈願しお祝いします。ハッピーなどは準備します。ペーロン櫓(小サイズ)にお子様の名前を記載しますので、ご希望の方は1週間前までにお願いします。(乗船11時30分頃～)

### 老人クラブ連合会催し

問 町老人クラブ連合会事務局(町社会福祉協議会内) ☎883-7760

全会長会議

時 6月26日㊦

所 老人福祉センター大ホール

### 「手話講習会」のお知らせ

問 福祉課障害者福祉係 ☎801-5827  
〒851-2185 長与町嬉里郷659-1

手話は、耳が聞こえないろう者の方にとって大切な「言葉」です。手話を楽しく学んでみませんか。

時 6月5日㊤～令和2年2月26日㊦の期間  
毎週水曜日 19時～21時

所 老人福祉センター／勤労青少年ホーム

内 入門過程(初めての方):全27回予定

基礎課程(入門課程を修了した方):全30回予定

料 テキスト代3,240円、副読本代300円

㊥ 5月29日㊤

申 往復はがきに、住所、氏名、生年月日、電話番号、返信用宛名を記入し、申込みください。  
※高校生から受講できます。

開講式

時 6月5日㊤ 19時～21時

所 老人福祉センター大ホール

### 陳沛山老師長与講習会参加者募集

申 問 町太極拳協会 水城 ☎883-8287 18時以降

時 6月9日㊤ 9時30分～12時 受付9時

所 ふれあいセンター体育館

内 伝統の中国武術の体験

他 体育館シューズをご持参ください。



## 野菜作りを学んでみませんか

問 産業振興課 ☎801-5836

ＪＡと町の共催で野菜栽培講習会を開催しています。家庭菜園や市民農園を利用されている方、野菜作りに興味のある方など、どなたでも気軽にお越しください。

時 5月15日㊥ 13時30分～（2時間程度）

所 老人福祉センター大ホール 料 無料

他 予約不要。

玄関前駐車場には駐車しないでください。

次の開催は7月頃を予定しています。



## はじめてのスマートフォン&タブレット講座

問 生涯学習課社会教育班 ☎801-5682 FAX883-7151 メールloubu.kyoiku@nagayo.jp

開催月	コース	日 時	講座内容	場 所	締 切
6月	A	19日㊥ 13時～15時	タブレット体験	上長与地区公民館 2階図書室	6月3日㊥ ※必着
	B	20日㊥ 13時～15時	らくらくスマートフォン体験		
	C	27日㊥ 10時～12時	カメラを楽しもう		
	D	27日㊥ 13時～15時	スマホを使ってみよう		
7月	A	17日㊥ 13時～15時	らくらくスマートフォン体験	高田地区公民館 2階講座室	7月3日㊥ ※必着
	B	18日㊥ 13時～15時	SNS利用サポート教室		
	C	25日㊥ 10時～12時	地図で探してみよう		
	D	25日㊥ 13時～15時	カメラを使ってみよう		

※5月～令和2年3月までの原則毎月第3水曜日・木曜日13時～15時、第4木曜日10時～12時、13時～15時【全44回】  
（毎月の広報にて、2月分ずつ募集いたします。）

対 町内在住の18歳以上の方

定 各コース5～10人 ※5人未満の場合中止（申込多数の場合抽選、結果郵送）

料 無料

申 開催月、コース、氏名、年齢、住所、電話番号（携帯）、講座受講経験の有無を記入のうえ、生涯学習課へ（窓口、郵送、FAX、メール）  
※複数のコースの申込を希望される方は、コースを希望順位の高いものからご記入ください。

他 持ってくるもの 抽選はがき（スマートフォン・タブレットは準備不要）

## 要約筆記養成講座

問 長与要約筆記会（会長 林田） ☎883-6752

要約筆記とは、聴覚障害者とりわけ中途失聴者・難聴者に文字を利用して情報を伝える筆記通訳のことです。

時 5月13日㊥～12月16日㊥

毎週月曜日 13時30分～15時30分（全26回）

所 勤労青少年ホーム3階（老人福祉センター内）

他 町内在住者

料 無料。ただしテキスト3,400円（上下巻）をご購入いただきます。

申 ハガキかFAX用紙に、住所・氏名・生年月日・電話番号を記入し、町身体障害者福祉協会（〒851-2128長与町嬉里郷431-1）へ。（FAX）887-5188

㊥ 5月12日㊥

他 講師 NPO法人全国要約筆記問題研究会要約筆記者



## おすすめの本

### 「ザ・ウォール」

堂場瞬一／著  
実業之日本社

都会の高層ビルに囲まれた  
<ザ・ウォール>の異名をもつ球  
場スターズ・パーク。ファンが求  
める野球・理想の球場とは？



### 「人生後半、はじめまして」

岸本葉子／著  
中央公論新社

心や体の変化にとまどいながら  
も、人生後半にもいろんな出会  
いや発見がある！新鮮なエピ  
ソードを日々つづるエッセイ。



## 今月の特集展示 ※正面玄関入口近くに設けています。

大人向け  
鳥ウォッチング

児童向け  
自転車にのって

## 図書館カレンダー

5月							6月						
日	月	火	水	木	金	土	日	月	火	水	木	金	土
			1	2	3	4							1
5	6	7	8	9	10	11	2	3	4	5	6	7	8
12	13	14	15	16	17	18	9	10	11	12	13	14	15
19	20	21	22	23	24	25	16	17	18	19	20	21	22
26	27	28	29	30	31		23	24	25	26	27	28	29
							30						

■ ほほえみ号巡回予定日（火曜日・土曜日） ■ 休館日  
※大雨などにより、巡回ができない場合があります。お問い合わせください。

## 新着図書

「不死鳥少年」  
石田衣良／著 毎日新聞出版社

「炯眼に候」

木下昌輝／著 文藝春秋

「エスケープ・トレイン」

熊谷達也／著 光文社

「陰陽師 女蛇ノ巻」

夢枕 獯／著 文藝春秋

「横道世之介 続」

吉田修一／著 中央公論新社

「お茶壺道中」

梶よう子／著 KADOKAWA

「イシイカナコが笑うなら」

額賀 澤／著 KADOKAWA

「梟の一族」福田和代／著 集英社

「82年生まれ、キム・ジヨン」

チョ・ナムジュ／著 筑摩書房

## イベント情報

イベント名	日時・場所
おはなし会	5月11日㊥・18日㊥・ 25日㊥、6月1日㊥・ 8日㊥・15日㊥・22日㊥・ 29日㊥ 時 11時～ 所 児童書たみコーナー
ぴよちゃん おはなし会	5月8日㊥・15日㊥、 6月5日㊥・19日㊥ 時 ①11時～ ②14時～ （①②は同じプログラム） 所 2階和室

## お知らせ

●赤ちゃん向け絵本セット 始めました！  
今年度より、0～2歳児向けの絵本を5冊  
ずつセットにした貸出を始めました。セットは  
A～Jまでの10種類で、専用袋に入れてお渡  
しします。

子育てでどんな本を選んだらいいのか迷っ  
た時、はじめの一步として赤ちゃん向けの絵本  
のセットを借りてみませんか？多くの方に利  
用していただけるよう1家庭に1セットの貸出  
です。ご家庭でお気に入りの本を見つけてくだ  
さいね！

## 長与町図書館

☎883-1799  
FAX 883-7222

閉館時間：10時～18時  
ホームページhttp://nagayo-lib.jp

パソコンや携帯、スマートフォンから資料の検索や予約ができます。電話・FAXでの予約もできます。



携帯用



スマートフォン用



# 健康テラス

## ロコモティブシンドロームとは

ロコモティブシンドロームとは、「運動器の障害のために移動機能の低下をきたした状態」のことを表しています。略称は「ロコモ」、和名は「運動器症候群」と言われます。

運動器とは、身体を動かすために関わる組織や器管のことで、骨・筋肉・関節・靱帯・腱・神経などから構成されています。高齢化社会を迎えている日本では、平均寿命は80歳に達し、運動器の障害によって日常生活に支援や介護が必要となる方が増加しています。これらの原因としては変形性膝関節症、骨粗鬆症、関節リウマチ、変形性脊椎症、脊柱管狭窄症、骨折、四肢体幹の麻痺、腰痛、肩こりなどが挙げられます。

運動器の疾患や、加齢に伴う運動機能の低下によって、立位・歩行機能やバランス機能、巧緻性(こうちせい)、運動速度、反応時間、深部感覚などが低下し、屋内外の移動やトイレ・更衣・入浴・洗面などの日常生活に介助が必要な状態となっていきます。

身体が思うように動かないことで、外出するのが億劫となり、家に閉じこもりがちとなると運動の機会が減り、さらに運動器の機能低下が進みます。容易に転倒しやすくなり、怪我や骨折のリスクも高くなります。自らの運動機能低下に気づき、進行を予防するための運動習慣をできるだけ早い時期からスタートさせることが大切です。ロコモティブシンドロームの予防には、毎日の運動習慣とバランスのよい食生活が必要です。毎日の生活の中で階段を使う、一駅歩いて通勤・買い物に行くなど運動の要素を積極的にプラスすることでロコモ予防となります。皆さんも、これらのことを理解し早期からロコモ予防を生活の中に取り込んでいきましょう。



吉田整形外科クリニック  
吉田 伍一

## 肛門周囲膿瘍(のうよう)

肛門には皮膚と直腸粘膜の境界部分に歯状線という皺(しわ)になった部分があります。その皺の窪みになった部分に何らかの原因(例えば下痢)で細菌が入り込みそこに膿がたまってしまうことがあります。これが肛門周囲膿瘍のはじまりになります。初期の場合は抗生物質の投与のみで治癒してしまうこともあります。これが効果なく、さらに発赤腫脹が強くなると外科的処置をしないと治まらなくなります。ところがこの外科的処置で治まる場合もあれば、またそこに瘻孔(ろうこう)(トンネル様のもの)を形成してしまうことがあり、これが痔瘻(じろう)という状態で更に複雑な外科的処置が必要になります。

肛門周囲膿瘍は極めて多種多様で臀部全体に膿が広がってしまうこともあります。この時は超音波検査やMRI検査で範囲を確認したうえで対処する必要があります。更に感染が広がった原因を究明することもまた大切です。糖尿病に罹患して膿が広がり治療が長引いた例もあります。このように肛門周囲膿瘍といっても症状は多様で処置もそのタイプにより異なります。出来るだけ早めに治療を受けられることをおすすめします。



大福地外科胃腸科医院  
大福地千之助

### 5月の健康テレホンサービス

☎826-5511

※フリーダイヤル ☎0120-555-203  
(携帯電話不可)

月	eGFR が異常と言われたら	木	今月から始めるスギ花粉症治療 ～特に受験、妊娠を考えている方へ～
火	鼠径(そけい)ヘルニア	金	心身症について
水	起立性調節障害	土・日	性成熟期の女性の帯下と 病気について

# 5月～6月 カレンダー Calendar 2019

3月・6月・9月・12月は長与町議会定例会が開催されます

● 保健行事 一般対象  
★ 保健行事 母子対象  
■ 各種相談  
♡ イベント

日 sun	月 mon	火 tue	水 wed	木 thu	金 fri	土 sat
			1 天皇の即位	2 国民の休日	3 憲法記念日	4 みどりの日
5 こどもの日	6 振替休日	7 ★3～4か月児健診 ●ノルディックウォーク inながよ(シーサイド パーク9:30～) [P23] ●お元気クラブ (老人福祉センター)	8 ■結婚相談所開所日 (13:00～17:00) ★つくしんぼ [P16] ●お元気クラブ (南交流センター)	9 ★モグモグ教室 ★フッ素塗布事業 ★"かぜっこ"サークル [P16]	10 ★なかよしキッズ、 らっこクラブ[P16] ●健康相談 (長与町役場9:30～) ●お元気クラブ (ふれあいセンター)	11 役場一部開庁 (9:00～12:30) [P29] ■結婚相談所開所日 (10:00～16:00) ★パパママ学級 (要予約)
12	13 ★さくらんぼ[P16]	14 ★3歳児健診 ●お元気クラブ (老人福祉センター)	15 ■結婚相談所開所日 (13:00～17:00) ★1歳9か月児健診 ●お元気クラブ (南交流センター)	16 ★育児相談 (長与児童館) ★こっこクラブ [P16] ●ノルディックウォーク inながよ(特別養護老人 ホームかがやき9:30～) [P23]	17 ★なかよしキッズ、 らっこクラブ[P16] ●健康相談(イオン タウン長与9:30～) ●お元気クラブ (ふれあいセンター)	18
19	20 ★さくらんぼ[P16]	21 ■人権相談・行政困り ごとなんでも相談 [P19] ★1～2か月児相談 ★3～4か月児健診 ●お元気クラブ (老人福祉センター)	22 ■結婚相談所開所日 (13:00～17:00) ★お誕生相談 ●お元気クラブ (南交流センター)	23 ★離乳食教室(要予約)	24 ★ことばの相談 (要予約) ★なかよしキッズ、 らっこクラブ[P16] ●健康相談 (まんでん9:30～) ●お元気クラブ (ふれあいセンター)	25 役場一部開庁 (9:00～12:30) [P29] ■結婚相談所開所日 (10:00～16:00)
26	27	28 ★3歳児健診 ★うれりっこ。[P16] ●お元気クラブ (老人福祉センター)	29 ■結婚相談所開所日 (13:00～17:00) ★1歳9か月児健診 ●お元気クラブ (南交流センター)	30	31 ★なかよしキッズ、 らっこクラブ[P16] ●お元気クラブ (ふれあいセンター)	6/1 ■「人権擁護委員の日」 特設相談[P19]
2	3 ★さくらんぼ[P16]	4 ★3～4か月児健診 ●お元気クラブ (老人福祉センター)	5 ■結婚相談所開所日 (13:00～17:00) ●お元気クラブ (南交流センター)	6 ★モグモグ教室 ★フッ素塗布事業 ★びよびよくらぶ [P16]	7 ★さくらクラブ、 なかよしキッズ、 らっこクラブ[P16] ●お元気クラブ (ふれあいセンター)	8 役場一部開庁 (9:00～12:30) [P29]



24時間  
緊急手術体制

夜間  
急患センター

長崎百合野病院 ☎857-3366

長崎市栄町2-22  
長崎市医師会館1階

やかんに は ハ ローきゅうきゅう ☎820-8699

月曜日～金曜日	内科・耳鼻咽喉科	20時～23時30分
	小児科	20時～翌朝6時
土曜・日曜・祝日	内科・小児科	20時～翌朝6時
12月31日～1月3日	内科・小児科	10時～17時および 20時～翌朝6時

**長崎県小児救急電話相談 #8000へ**  
 毎日19時～翌朝8時(ダイヤル回線☎822-3308)  
 お子さまの急な病気やケガなどの相談

救急医療在宅当番医

5月	1 水	女の都病院(内・小)	☎ 847-8383	長与
		もとやま心のクリニック(心・精)	☎ 856-3033	長与
		もりハートクリニック(内・循)	☎ 813-2670	時津
	2 木	もり小児科(小)	☎ 887-3458	長与
		ホームホスピス中尾クリニック(緩和ケア・外)	☎ 801-5511	長与
		松尾りょういちクリニック(泌)	☎ 894-5025	時津
	3 金	森内科クリニック(内・消・循・呼・リハビリ)	☎ 883-3131	長与
		てつ耳鼻咽喉科(耳・アレルギー)	☎ 801-3005	長与
		山中内科消化器科医院(内)	☎ 860-8811	時津
	4 土	森川内科クリニック(内)	☎ 813-4650	長与
		吉田整形外科クリニック(整・リハビリ・リウマチ)	☎ 860-5515	長与
		やまもと内科(内・呼)	☎ 882-8828	時津
	5 日	井川内科医院(内・小)	☎ 883-1661	長与
		黒崎医院(内・小・外)	☎ 882-2125	時津
		つかざき皮ふ科(皮)	☎ 813-2345	時津
	6 月	大福地外科胃腸科医院(外・整・胃・皮・肛)	☎ 883-3532	長与
		欽先医院(内・外)	☎ 882-2622	時津
		永石眼科医院(眼)	☎ 882-6760	時津
12 日	川崎胃腸科外科医院(内・外・整)	☎ 883-0002	長与	
	山田眼科医院(眼)	☎ 887-0263	長与	
	しもむらクリニック(小・内)	☎ 882-7595	時津	
19 日	しもぐち内科(内・呼・小)	☎ 843-7225	長与	
	しらいし胃腸クリニック(胃・内・外)	☎ 881-2828	時津	
	もとかわ耳鼻咽喉科(耳・アレルギー)	☎ 886-8133	時津	
26 日	佐藤内科医院(内・消・小)	☎ 883-5511	長与	
	なかむら整形外科(整・リハビリ)	☎ 813-5515	長与	
	高木クリニック(外・呼・消)	☎ 881-3230	時津	
6月	2 日	長崎けやき医院(外・内・呼・小)	☎ 840-5111	長与
		たなか小児科クリニック(小)	☎ 865-9550	時津
		安永脳神経外科(脳)	☎ 813-2001	時津
	9 日	森川内科クリニック(内)	☎ 813-4650	長与
		とおやま内科(内)	☎ 881-2662	時津
		つかざき皮ふ科(皮)	☎ 813-2345	時津
	16 日	井川内科医院(内・小)	☎ 883-1661	長与
		戸田内科(内・循)	☎ 881-3888	時津
		松尾りょういちクリニック(泌)	☎ 894-5025	時津

(注)変更することがあります。当日の新聞や直接医療機関に確認してください。  
 長崎県救急医療情報 <http://www.pref.nagasaki.jp/kyukyu>

水道トラブル担当業者			
5月	11 土	山口設備	☎ 883-1439
	12 日	長冷工業(有)	☎ 887-1270
	18 土	(株)イワナガ	☎ 883-3392
	19 日	(株)リドーム	☎ 850-8850
	25 土	(株)ユートピア	☎ 861-0840
6月	26 日	(有)住吉設備	☎ 844-5364
	1 土	(株)長与管工設備工業所	☎ 883-2580
	2 日	小林設備	☎ 801-7831
	8 土	(有)眞生設備工業	☎ 849-1585
	9 日	星野管工設備(株)	☎ 856-1161
	15 土	(有)マルケン	☎ 884-2541
	16 日	小林設備	☎ 801-7831

※対応時間は8時～17時です。

町内放送内容確認サービス

問

地域安全課消防防災係

☎801-5782

●電話での確認

☎0800-200-3312 (フリーダイヤル)

●メールでの確認【要登録】

①登録用サイトにアクセス

http://mobile.nagayo.jp/mail/mobile/

②空メール送信

③ガイダンスに従って登録

地域は

「広域地域から選ぶ」を選択

**心の健康相談**

●こども、女性、障害者支援センター

- ・精神障害の相談 …………… ☎846-5115
- ・こころの電話 …………… ☎847-7867

●西彼保健所 …………… ☎856-5159

●役場健康保険課健康増進係 ☎801-5820

**悩むより かけて安心 #9110**

ストーカー事案・夫婦間の暴力・児童虐待少年非行・悪質商法・交通問題などの相談

●警察安全相談電話 …………… ☎823-9110

●時津警察署 …………… ☎881-0110

**交通事故相談**

長崎県交通事故相談所 …………… ☎824-1111

**防犯灯の故障(球切れなど)は**

地域安全課交通防犯係

…………… ☎801-5662



手で切り離せます

切り取り線

手で切り離せます

## 第2・第4土曜日の役場窓口の開庁について

問 住民環境課住民係 ☎801-5825

時 5月11日土・25日土、6月8日土・22日土  
 9時～12時30分(正面玄関利用)

所 住民環境課住民係(役場1階)

※4月より土曜開庁の取扱業務の内容が変更となりました。右記業務のみの取扱いとなります。

【取扱業務】

住民環境課住民係(役場1階)

- 各種証明書の発行(住民票、印鑑証明書、戸籍謄抄本など)※広域交付の住民票を除く
- 印鑑登録・廃止
- マイナンバーカード(個人番号カード)交付・申請
- 通知カード記載(住所・氏名変更)・通知カードの再交付受付
- 各種戸籍届出の受理(出生・死亡、婚姻、離婚など)
- ※上記、申請および届出については、身分証明書にて本人確認が必要です。
- 火葬許可証の発行
- (注)「転入」「転出」「転居」などの異動届は、取扱いできません。
- 従来どおり「自動交付機」も利用できます。

## ～飲食店経営者の皆さまへ～

消防法令の改正に伴い、消火器の設置が必要です！

問 中央消防署 ☎820-0119  
 北消防署 ☎848-0119 南消防署 ☎879-6119  
 長崎市消防局予防課 ☎822-0429

### ●新たに消火器が必要となる飲食店

次の全てに該当する場合は、消防法施行令第10条に基づき、消火器の設置が義務づけられます。

①飲食店の延べ面積が150㎡未満

※150㎡以上の場合、従前から設置が義務づけられています。

②業として飲食物を提供するため、コンロなどの火を使用する設備または器具を設置している

※設備または器具に、防火上有効な措置(調理油過熱防止装置など)が講じられている場合でも、長崎市火災予防条例により消火器の設置が必要な場合があります。詳しくはお問い合わせください。

### ●新たに設置した消防用設備などの

点検・結果報告の義務付け(消防法第17条の3の3)

機器点検 6か月に1回

点検報告 1年に1回(最寄りの消防署長あて)

### ●消火器の不適正販売・点検による高額請求にご注意ください

●被害に遭わないための注意点

- ・消防職員や消防団員が消火器などの訪問販売(斡旋含む)をすることはありません。
- ・点検業者が来たときは、契約業者かどうか確認し、身分証明などの提示を求める。
- ・安易に書類などにサインや押印をしない。
- ・不審に感じたら、はっきりと購入、点検を拒否する。

### ●防火対策

①防災物品の使用

飲食店ではカーテンや布製のブラインド、じゅうたんなどは防災性能を有する防災物品を使用しなければなりません。

②厨房設備の点検、清掃

厨房設備が汚れていると、火が燃え移る恐れがあります。天蓋などの排気ダクトはこまめに清掃しましょう。

③調理中の火を「うっかり」放置しない

飲食店からの火災でもっとも多い原因です。従業員の防火意識を徹底しましょう。

## 人口のうごき

平成31年4月1日現在(前年比)		
人 口	41,523人	(－397人)
世 帯	16,944世帯	(＋35世帯)
男	19,791人	(－206人)
女	21,732人	(－191人)

3月中のうごき			
出 生	27人	転 入	340人
死 亡	28人	転 出	631人

## 編集後記

令和元年となり、最初の広報誌となりました。広報担当者もリニューアルし、前任者が目指した“伝わる広報誌”への意志を引き継ぎ頑張っていきたいと思います。

さて、ご周知のとおり、新元号である「令和(れいわ)」の引用は、日本最古の和歌集、万葉集の「梅」の花の歌。そう、本町の町花・木である「梅」が由来となっています！人々が美しく心を寄せ合う中で、文化が生まれ育つという意味だそうです。希望に満ちあふれた日本を、長与を切り拓く、さらに穏やかで平和な良い時代になりますように。(村・里・三・平)

問 秘書広報課広報広聴係 ☎801-5780 ✉hisho@nagayo.jp



長与町町制施行50周年記念  
2019年度長与町教育委員会自主事業

# さだまさし トーク&ライブ

長与町町制施行50周年を記念し、町民文化ホールにて、  
さだまさしさんのトーク&ライブを開催します！

問 生涯学習課文化振興班 ☎801-5682

7/12 金

開演18時30分  
(開場18時)

## 場所 町民文化ホール

※中尾城公園モノレールを無料でご利用いただけます。

※駐車場の収容には限りがありますので、できるだけ乗り合わせていただくか公共交通機関をご利用ください。

※役場より無料送迎バスを運行します。詳細は役場ホームページ、チラシをご覧ください。

## 料金 チケット(全席指定) 5,000円(税込)

※チケットの購入は1人4枚まで  
※未就学児入場不可。

※車椅子席については生涯学習課までお問い合わせください。

※窓口販売のみ。電話でのお取り扱い、郵送販売はいたしかねます。



チケット発売日 5月24日金 9時～

チケット販売場所

町教育委員会生涯学習課 (平日8時45分～17時30分)

町民文化ホール (9時～17時 ※夜間の借用がある場合は閉館まで・月曜休館)