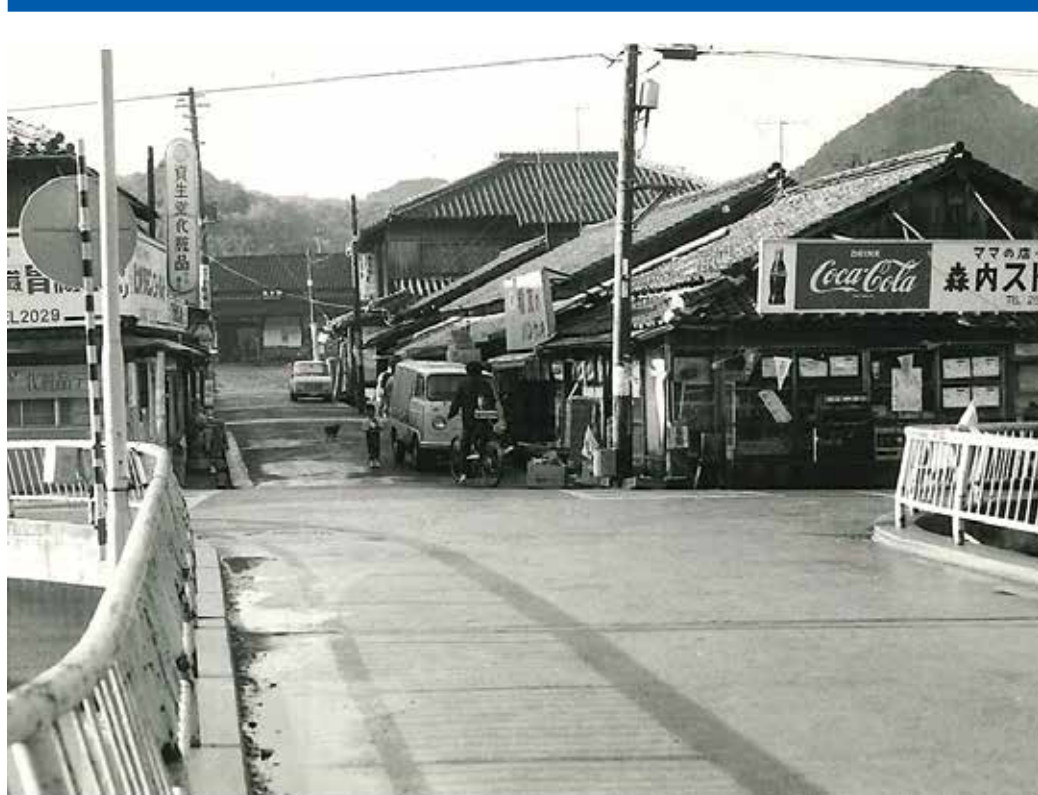


ながよ



すこやかな 未来をはぐくむ 長与町

6 2019
June
No.759



昭和40年 長与駅前通

50周年記念特集

「長与の歴史展」を
開催中! P4

平和コンサートinながよ
出演者募集! P4

植樹祭を
開催しました! P5

ボールゲームフェスタ
を開催します! P5

アクアスロン大会
参加者募集! P5

特集

防災特集 P6



昭和57年 長与駅

我が町シリーズ 吉無田郷

我が町シリーズ
第6回

吉無田郷

現在、町には11の地区があります。それぞれの土地の歴史や風習、また現在の様子など、各地区ごとに紹介していきます。

Data
面積2.10km² 人口8,285人
男3,885人 女4,400人
世帯3,383世帯(平成31年4月30日現在)



伝統継承 大団地造成 町の人口増加の一翼を担う



昭和34年 吉無田地区



昭和57年 長崎大水害(駅前橋決壊)

全体として南高北低の地勢をなしており、北から西にかけて標高130~140mのなだらかな丘陵が広がり、徐々に低くなって長与川の低平地へと続いています。

地区の北部に位置する長与駅は、長崎駅からの鉄路が1897(明治30)年に開通し、平成9年には駅舎が改築、橋上化されました。また駅の東西両側も階層され、西にはウェルタウンの飲食店などができました。

昭和40年代後半に青葉台団地、長与ニュータウン、60年代から平成にかけてサニータウン、まなび野など大団地の造成が相次ぎ、30年代に1,500人程だった人口は、60年に5,000人を超え、現在は、8,000人以上と高田郷に次ぐ人口第二位の地区となっています。ここ数年で新たに池山地区の団地造成が進められており、人口は依然として増加傾向にあります。

また、地区の伝統芸能である吉無田獅子舞は、摩利支天王神社の祭礼に奉納されるほか、長崎くんちや大浦、諫早くんちにも出演し、県内外に広く知られています。

最も著しく変化してきた地区の一つである吉無田郷。伝統を継承しつつ、これからも町の人口増加の大きな一翼を担い発展していくことでしょう。



昭和47年井手本地区



昭和49年ニュータウン

Interview 吉無田獅子舞保存会
会長 青田 巖さん

伝統を守る使命感とともに 獅子舞を「誇り」に生きる

平成9年からサニータウン内に住んでおりますが、同団地の開発前は、まず後川内地区から繋がる道路の整備が急務でしたので、施行組合の役員として、周辺住民の賛同を得るため、仕事のかたわら、家庭訪問を繰り返しておりました。説明の中で、反対する方は少数でしたので、まなび野の開発時より竣工までスムーズに進んだと記憶しています。

現在、指揮を務めている吉無田獅子舞は、中学生から踊り手として稽古に参加、昔は夜間練習の際は、ちょうちんを持ち寄って練習していました。その頃は、バスもなく夜行列車で荷物を運んでいました。また、獅子の胴体や牡丹の花は手作りしたもので演じていました。

息子も保存会の一員ですが、「伝統を守り続けたい」との想いで県外へ出ずとともに獅子舞を守ってくれていることは大変喜ばしく、また息子のソフト仲間や県外出身の方からも保存会加入の申し出があることは非常にありがたいと感じています。

今年は、長崎くんちにも踊町である「玉園町」の獅子踊りとして、また11月の町制施行50周年記念式典にも出演しますので、ご観覧いただければ幸いです。

本町の50年を振り返ると、住宅開発については、特に感謝しています。今後さらに人口が増加することを願っています。未来を担う子どもたちには、郷土芸能や消防団活動を通じて、生まれ育った地域に貢献してほしいと願っています。私も今後体力の続く限り、自身の「誇り」である吉無田獅子舞を通じて町へ恩返しをしたいと思っています。



長与町町制施行50周年記念事業

～昭和44年に誕生した長与町は、
平成31年1月1日に町制施行50周年を迎えました～

50周年記念サイトはこちら
(<http://www.nagayo50.jp/>)



問 政策企画課 ☎801-5661

「長与の歴史展」開催中!

誕生から50年のときを経た長与町。“長与”の景色はどのように姿を変えてきたのでしょうか。懐かしい長与町、今まで知らなかった長与町を発見し、これからの長与町の未来を考えることができるよう、昭和の写真を中心とした展示会を開催しています。

また、町内中学生を対象に募集した「長与町に対する思い」の標語と、町内小学生を対象に募集した「50年後の長与町未来予想図」の入選作品の展示も行っています。(役会場では原本の展示、その他の2会場では複写の展示となります。)



昭和45年→
三彩橋付近



今との比較ができて、新しい発見がいっぱい!
ぜひ見に来てね!!

| 開催日 | 開催場所 |
|-------------------|---------------------------------|
| 5月30日(木)～6月12日(水) | 役場1階玄関ホール (土日を除く8時45分～17時30分) |
| 6月14日(金)～6月24日(月) | 長与駅コミュニティホール (8時30分～19時) |
| 7月19日(金)～8月18日(日) | 長与町図書館2階休憩室 (10時～18時) ※図書館休館日除く |

※広さの関係上、展示内容が各会場で若干異なります。

2019「平和コンサートinながよ」Vol.20 オーケストラ伴奏で歌う合唱団・個人募集!

問 生涯学習課文化振興班 ☎801-5682 FAX:883-7151 ✉:oubo.kyoiku@nagayo.jp

時 8月4日(日)

申 窓口にて直接申込み、またはメール・FAXで申込書を送付(申込書は町ホームページからダウンロードできます)

☑ 6月28日(金)

平和コンサートの開催は今年、節目の20回目を迎え、これを記念して結成される「20周年記念オーケストラ」をバックに歌う方々を募集しています。合唱団、個人やグループでの参加が可能です。ぜひ一緒に歌ってみませんか。

練習日程

時 7月13日(土)・27日(土) 14時～16時、
8月3日(土) 時間未定

所 町民文化ホール

他 曲目:「花は咲く」、町歌「明日をひらく」、「故郷」、
「千羽鶴」



第22回「みどりの月間」記念植樹祭を開催しました!

例年、みどり豊かな潤いあふれるまちづくりのために開催していましたが『みどりの月間記念植樹祭』を今年は長与町町制施行50周年記念事業として4月13日に開催しました。

今年は6団体、約100人の方に参加していただき、たくさんのおじさいの苗を植えることができました。来年、再来年には中尾城公園の植樹した斜面に色鮮やかに咲き乱れていると思います。おじさいのシーズンにぜひ、中尾城公園にお越しください。



ボールゲームフェスタ

元日本代表などのトップアスリートとボール遊びをしよう!

問 生涯学習課スポーツ振興班 ☎801-5683

ボールであそぼう!

時 12月1日(日) 9時～11時30分(受付8時30分～)

所 長与町民体育館(予定)

内 自宅でも気軽にできる、ボールを使ったいろいろなあそびを親子で楽しめます。

対 年長児～3年生と保護者・引率者

定 親子40組(80人) ※先着順

キッズチャレンジ

時 12月1日(日) 13時～16時30分(受付12時30分～)

所 長与町民体育館(予定)

内 サッカー、バレーボール、バスケットボール、ラグビーフットボールなど複数の種目にチャレンジできます。

対 小学4～6年生 ※先着順

定 80人

申 メールで以下の項目を oubo.kyoiku@nagayo.jp へ送信してください。

①参加希望するプログラム(「ボールであそぼう!」または「キッズチャレンジ」)

②参加者の氏名(「ボールであそぼう!」については、保護者の氏名、年齢)、③学校名、④学年、⑤身長、

⑥住所、⑦電話番号、⑧普段しているスポーツ

※内容などについては、一部変更する場合があります。予めご了承の上、お申し込みください。

町民自主企画事業のお知らせ

第1回長与アクアスロン大会参加者募集!

アクアスロンとは、遠泳とマラソンを連続で行う競技で、トライアスロン(スイム→バイク→ラン)の自転車(バイク)をなくしたものです。トライアスロン愛好者はもとより、水泳愛好者やマラソン愛好者が気軽に楽しむことができ、日本各地で開催されています。小学生から大人の方まで、皆さんぜひご参加ください!

申・問 長与町トライアスロン協会 ☎080-5219-9177 WEBサイト <http://nagayo-aquathlon.jp/>

時 8月11日(日) 所 長与シーサイドパーク多目的広場・長与港

| | | | |
|-----------|-----------------|---------|-----------------|
| 内 小学3・4年生 | スイム100m+ラン0.9km | 小学5・6年生 | スイム200m+ラン1.5km |
| 中学生 | スイム400m+ラン3.0km | 高校生 | スイム800m+ラン5.0km |
| 一般 | スイム800m+ラン5.0km | 一般リレー | スイム800m+ラン5.0km |

料 小・中学生2,000円、高校生3,000円、一般5,000円、一般リレー6,000円

☑ 6月30日(日) 定 300名(先着順)

CONTENTS

- 2 50周年記念特集
・我が町シリーズ第6回
【吉無田郷】
- 6 特集
・防災特集
- 10 Nagayoの情報通
- 19 地域POWER!!
- 20 役場のお仕事紹介
- 21 平成31年度 新規採用職員紹介
- 22 長与よかとこめぐり
- 23 子育てランド、子育てガイド
- 26 暮らしの情報
- 34 インフォメーション
(各種イベント・講座情報)
- 39 図書館だより
- 40 健康テラス
- 41 カレンダー
- 42 緊急連絡先・相談窓口

防災特集

「自分は大丈夫」だと思っていないですか？

阪神淡路大震災、東日本大震災や熊本地震のような大地震が長与町で起こったら・・・。
そのとき、皆様の周りでどのような被害が出るかを考えたことはありますか？

問 地域安全課 消防防災係 ☎801-5782

その時、あなたは身の 守り方を知っていますか？



室内のあらゆる物が凶器へ変わる！

震度7クラスの激しい揺れの中では歩くこともままなりません。
身動きの取れない中、テレビや家具が大きく移動し倒れ、食器棚の
皿や高い所に置いた物が飛んでくるなど、室内のあらゆる物が凶器
へと変わります。

停電！断水！ガスも止まる！

東日本大震災では、東北地方から関東地方にかけて広範囲で停電
になり、都市ガスの供給も停止しました。電気や上下水道、ガスの供
給停止だけでなく、通信・電話の集中使用による連絡の途絶も考えら
れます。

建物が傾き、火の手が上がる！

昨年発生した北海道胆振東部地震では、液状化が起きた地域があ
りました。建物が大きく傾き、マンホールが地表に露出したりするな
どの被害が考えられます。

また、これに伴い建物火災が発生する危険性も高くなります。
特に木造建築が多く、密集した地域では、延焼の危険性も高まり
ます。

自分で考え行動する

①緊急地震速報が発表されたら・・・

つぶされない場所へ

地震発生時に大事なことは、家屋や家具
の下敷きにならないことです。緊急地震速
報が発表されたり、揺れを感じたりした時
は、下敷きにならない場所に移動しましょ
う。震度7クラスの揺れの最中にできるこ
とはほとんどありません。揺れから身を守
ることだけを考えましょう。



②揺れが収束したら・・・

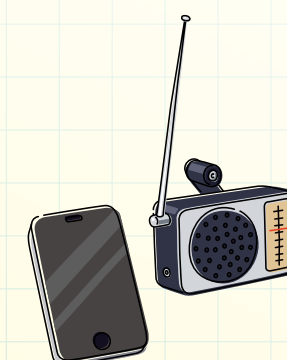
正確な情報をつかむ

揺れが収まったら情報を集めましょう。自分の周りに何が起きている
か、テレビ・ラジオ・防災行政無線・インターネット・SNS等ですぐに情報を
確認しましょう。

災害時、命を守るためには、自分と周りの人が頼りになります。食料品
の備蓄、非常持ち出し袋の保管、避難場所や経路の確認などの「自助」
を日頃から意識しましょう。地域での協力も大切です。

阪神淡路大震災で救助された人の94.9%は、地域住民間の助け合
いによるものです。

「共助」の実現には、地域でのつながりが必要不可欠です。



身みを
守まもる

支援が来るのは3日後

被災地に水や食料などの救援物資が届くのは一般的に3日後。「公助」が働き始めるまで、しのぐための準備をしましょう。

トイレ

飲まず食わずでもトイレには行きたくなります。実際に被災地では、仮設トイレを長く利用できるように紙をトイレに流さずにゴミ箱に集めたり、地面に穴を掘って用を足していたそうです。断水で水洗トイレが使用できなくても、便器にビニール袋をかぶせることでトイレとして使用するなど、あらかじめ知識を蓄えておくことも大切です。

水・食料

災害時には、防災用の非常食だけでなく、普段の「買い置き」がそのまま非常食となります。

缶詰だけでなく、飲料やカップ麺などの賞味期限の長いものを計画的に購入、消費することがそのまま防災備蓄につながります。



凌ぐ

お互い様の精神で

隣同士の助け合いが多くの命を救った

阪神淡路大震災直後、消防車や救急車などの救助の手が回らない状況の中、多くの場所で建物から脱出できない方を救ったのは消防団や自治会、自主防災組織といった「ご近所の方たち」でした。

誰が生き埋めになっているのか、誰がけがをしているのか、といった状況を、顔見知り同士だったからこそいち早く把握でき、互いに声を掛け合いながら救出ができたそうです。

発災直後に身近な方を助けることができるのはあなたであり、あなたを助けることができるのは身近な方なのです。

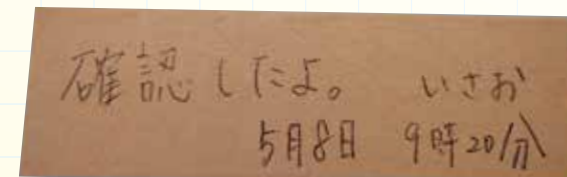
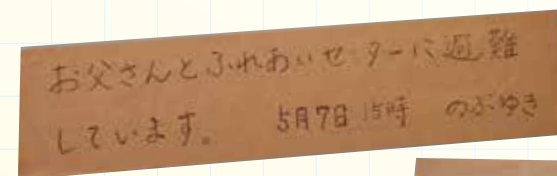
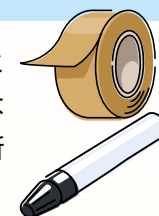


助け合う

家族の安否が分からないと次の行動には移れない

貼り紙

紙に伝えたいことを記載し、家族が分かる場所に貼り出すことで、被害や連絡先などを伝えることができます。貼り紙を見た際には返事を書くことも大切です。確実に伝えるために家族で約束の場所を決めておきましょう。



繋ぐ

ガムテープがあると直接書き込めて便利です

災害用伝言ダイヤル(171)

「171」に電話すると、案内に従って録音や再生ができます。1回に録音できるのは30秒まで。

保存期間は48時間です。毎月、1日・15日などに体験可能日が設定されています。

録音時間が短いため、あらかじめ録音内容を考えておきましょう。



九州電力からのお知らせ

●台風時の停電情報をチェック！

台風による停電時には、電話がつながりにくくなることがあります。台風時非常災害等の停電情報はホームページでもご確認いただけます。

●携帯メールサービス

台風による停電時には、ご登録いただいた携帯電話に停電情報をメール配信いたします。詳しくはホームページをご覧ください。

携帯電話版ホームページ <http://kyuden.jp>

パソコン版ホームページ <https://www.kyuden.co.jp>





長与町議会議員一般選挙の結果をお知らせします

問 長与町選挙管理委員会

平成31年4月21日執行の長与町議会議員一般選挙は、4月16日に告示され、定数16に対し立候補が定数どおりでしたので、無投票で当選が決まりました。

(候補者は届出順、敬称略)

| 候補者名 | 候補者名 |
|-----------------|-----------------|
| うらかわ 圭一 (無所属) | 中 村 み ほ (無所属) |
| いわなが 政則 (無所属) | 八 木 亮 三 (無所属) |
| 金 子 めぐみ (無所属) | かわの 龍 二 (日本共産党) |
| 松 林 さとし (無所属) | 山口けんいちろう (無所属) |
| 堤 さとし (日本共産党) | 西岡 かつゆき (公明党) |
| あ べ みやこ (無所属) | 内 村 博 法 (国民民主党) |
| あんどう 克彦 (無所属) | 竹 中 さとる (無所属) |
| 西 田 たけし (国民民主党) | 吉 岡 清 彦 (無所属) |

町の監査委員が決まりました

5月8日に開かれた町議会第1回臨時会において、任期満了に伴う長与町監査委員として、識見者から中川勝秀さん(嬉里郷)、議員から安藤克彦議員が選任されました。任期は4年で、町の財務に関する事務および経営について監査を行います。

「マナーからルールへ。」 なくそう！望まない受動喫煙。

健康増進法の改正により7月1日から
・学校、児童施設
・病院、診療所
・行政機関の庁舎などは
原則敷地内禁煙となります。



寄付金を活用させていただきました



昨年度、D'ステーション長与店様よりいただいた寄付金を活用し、長与北児童館へ授乳スペースを設置しました。

これからも児童館の機能の更なる発展を図ります。誠にありがとうございました。

ご寄付をいただきました

この度、D'ステーション長与店様よりご寄付をいただきました。
ご寄付の趣旨に沿い、この寄付金はまちづくりの推進のために活用させていただきます。誠にありがとうございました。



マイナンバーカードつくりませんか？

マイナンバーカード通信 Vol.1

問 住民環境課 ☎801-5825

全国のコンビニで住民票などの証明書が取得できる証明書コンビニ交付サービスの実施に向けて準備を進めています。また、サービスの開始に伴い、役場に設置している自動交付機の利用を2020年3月に終了する予定としています。コンビニ交付サービスの利用には、マイナンバーカードが必要となりますので、ぜひこの機会に申請をお願いします。

開始日などの詳細については決定次第、随時広報誌などでお知らせします。



マイナンバーカードの使い道は
コンビニ交付サービス以外にも
いろいろあるよ！



①本人確認の際の身分証明書として

運転免許証などと同様に、官民間問わず身分証明書として利用できます。

②マイナンバーを証明する書類として

マイナンバーの提示が必要なさまざまな場面で、マイナンバーを証明する書類として利用できます。マイナンバーの提示と本人確認が同時にできる唯一のカードです。

③各種行政手続きのオンライン申請に

電子証明書が格納されたマイナンバーカードをお持ちの方は、マイナポータルやe-TAX(国税電子申告・納税システム)などの公的個人認証サービスが利用できます。マイナポータルはご自宅のパソコンやスマートフォンなどから利用できる、政府が運営するオンラインサービスです。

自動交付機は 2020年3月末に終了予定です

役場正面玄関にある自動交付機につきましては、2020年3月末をもって終了を予定しています。日頃より自動交付機をご利用の皆さまには、大変ご迷惑をおかけしますが、ご理解とご協力をお願いします。



マイナンバー
カードの申請は
お早めに。

※現在お持ちのふれあいカード(印鑑登録証)は、自動交付機終了後も窓口で印鑑登録証明書を取得する際に必要となりますので、処分せず、大切に保管してください。



花の苗などを配布します！ (令和元年度長与町花のまちづくり推進事業)

申・問 土木管理課 ☎801-5835

花と緑あふれる町づくりと、美しく潤いのある生活環境づくりのために、花の苗などの配布を行います。

受付期間：6月5日(金)～6月19日(金)

※申請数が少ない場合は6月20日(土)より随時受け付けいたします。

対象者：年間を通して景観形成に取り組んでおり、植付後の維持管理をできる団体

対象場所：道路、公園沿いで、多くの利用者の目に留まる場所

個人の住宅にあつては、3軒以上隣合って景観形成できる場合のみ対象

植付期間：6月～令和2年3月

対象範囲：花の苗・種、土、肥料(限度額あり)※樹木や屋内用観葉植物などは不可

配布方法：申請後に引換券をお渡しし、協力店から直接配送

完了報告：事業完了後、実績報告書と写真を提出

報告期限：令和2年3月2日(月)～令和2年3月9日(月)

※詳細については、町ホームページをご覧ください。





ミッくんポイント参加者募集中！

申・問 健康保険課ミッくんポイント窓口 ☎894-1215

対 下記のいずれかを満たす方

- 長与町内に住所を有する、今年度20歳以上となる方
- 長与町内の「ながよ健康のまち応援団」に入団している事業所に勤務する今年度20歳以上の方

料 無料 定 今年度60歳以下の方 先着400人 今年度61歳以上の方 先着300人（残りわずか！）

申 説明会免除コース 電話・メール・窓口で参加申込・受取日指定
→ 来庁し体組成測定、自分でガイドを読み歩数計をセットしてスタート

説明会参加コース 電話・メール・窓口で参加説明会へ参加予約

メールで 申し込み場合 メールアドレス: kenkou@nagayo.jp
件名: ながよミッくんポイント

本文: 氏名、住所、生年月日、電話番号、自治会加入の有無、加入保険の種類、
（説明会参加の場合）第1希望日時、第2希望日時、（説明会免除の場合）受取希望日
※受け付けましたら翌開庁日までに返信いたします。返信がない場合は恐れ入りますが再度
ご連絡をお願いします。

参加説明会（必ず予約が必要です）

各実施時間の定員は先着30人で、定員に達し次第その時間の受付は終了いたします。

| 日程 | 会場 | 10時～ 10時50分 | 11時～ 11時50分 | 14時～ 14時50分 | 15時～ 15時50分 | 19時～ 19時50分 |
|--------|-------|----------------|----------------|----------------|----------------|----------------|
| 6月22日① | 水道局3階 | ○ | ○ | — | — | — |
| 6月26日② | 役場2階 | — | — | ○ | ○ | ○ |

※受付はそれぞれの開始時間の30分前から開始します。

※体組成測定は裸足で行います。裸足になれる服装でお越しください。

平成30年度
長崎県衛生優良店の決定について問 長崎県西彼保健所 衛生環境課
食品業務班 ☎856-0693

長崎県西彼保健所による審査会により決定されました。

【長与町分のみ抜粋】

| No. | 業種 | 屋号 | 営業者名 |
|-----|---------|-----------------|----------------|
| 1 | 飲食店 | 自家製麺 讃岐うどん | 綾部 隆則 |
| 2 | 飲食店 | 橙や | 森寄 真一 |
| 3 | 飲食店 | 中華飯店 ながさこ | 長迫 好彦 |
| 4 | 飲食店 | 中華 松喜 | 松本 和子 |
| 5 | 菓子製造業 | 長崎文明堂製菓株式会社 | 長崎文明堂製菓株式会社 |
| 6 | そうざい製造業 | 岩崎本舗 | 株式会社 岩崎食品 |
| 7 | 食肉販売業 | マックスバリュ九州(株)長与店 | マックスバリュ九州株式会社 |
| 8 | 食品製品製造業 | 雪の浦手造りハム | 岩永 みづほ |
| 9 | 理容 | ビジョン・ヘア・ワークス | 古井 一夫 |
| 10 | 理容 | ヘアスタジオの野 | 的野 己典 |
| 11 | 美容 | 美容室 英 | 樋口 歌子 |
| 12 | 公衆浴場 | ゆりの温泉 | 長崎エンタープライズ株式会社 |

あなたの声を町長に届けませんか

問 長与町役場秘書広報課 ☎801-5780

長与町では、吉田町長と地域住民の方との「ほっとミーティング」を行っております。

ほっとミーティングとは、町長が地域に出向いて、地域住民の皆さまと一しよに語り合う場です。長与町をよりよくするためのまちづくりのアイデアなど、町長と一しよに語り合ってみませんか。お申し込みは随時受け付けています。自治会、コミュニティ、または長与町民の方で構成している各種グループなど様々な団体が対象です。お気軽にお申し込みください。



まちづくりに関する皆さまのご意見をお待ちしています

長与町では以下のような形で、町民皆さまのご意見をお待ちしております。

① ホームページからのご意見

長与町役場ホームページ(トップページ>左下の「お問合せ・ご意見」)から、疑問やご意見など何でもお寄せください。返送先メールアドレスが明記されていれば、担当課から回答させていただきます。

② まちづくり提案箱

まちづくりに関する皆さまの建設的なご意見・ご提案を募集しています。長与町政について日頃思っている事や疑問を感じている事など、住民皆さまの率直なご意見をお待ちしています。



まちづくり提案箱 平成30年度下半期 投函数(役場受付日で区分)

| 10月 | 11月 | 12月 | 1月 | 2月 | 3月 | 計 |
|-----|-----|-----|----|----|----|----|
| 0 | 5 | 2 | 5 | 2 | 4 | 18 |

● まちづくり提案箱設置場所(6施設):

長与町役場1階、長与町公民館、上長与地区公民館、ふれあいセンター、
長与北部地区多目的研修集会施設、長与南交流センター

いただいたご意見に対しては責任を持って回答させていただきます。

※連絡先のご記入がない場合、回答を差し上げることができませんので、必ずお名前とご連絡先のご記入をお願いいたします。連絡先は、回答および内容確認の目的以外には使用いたしません。

「まちづくり提案箱」に寄せられたご意見と回答を紹介します(一部割愛して掲載しています)

ご意見

上下水道は生活ライフラインで重要ですが、長与町の上下水道施設の災害(特に浸水)対策はどの様になっていますか。例えば、施設は防水壁で囲まれているか。非常用電源は何時間稼働できるか。

回答

本町浄水施設においては、浄水場の非常用電源はありませんが、停電対策として、災害時は電源車を借り入れできるよう措置しております。また、第1浄水場については、更新時期ですので、更新時に災害対策を含め計画立案したいと考えております。

回答した課 水道課

近年、局地的な大雨等が頻発し、全国各地で浸水被害が多発していることより、下水道事業においても、下水道施設の浸水対策が国を通じて求められております。

長与浄化センターは浸水による被害を想定していないため、防水壁で囲まれてはおりませんが、浄化センター内への浸水に対しては、可搬式のポンプにより仮排水を行う計画としております。また、停電対策として、自家発電設備を備えています。発電用燃料により、停電後12時間稼働できます。下水道事業は今後も被害想定の変更があった場合は計画を見直し、持続的で安定的なサービスの提供を行えるよう努めてまいります。

回答した課 下水道課



平成30年度における結婚相談事業 「恋♥来ながよ」事業報告

問 長与町社会福祉協議会 ☎883-7760

平成26年度の事業開始より、丸5年が経過した長与町結婚相談事業「恋♥来ながよ」。
今回は、平成30年度における事業結果についてお知らせします。

1. 成婚について ご成婚はありませんでした。
2. お見合いについて 13組(延べ22回)のお見合いがありました。
3. イベントについて 7月、11月に2回、3月の計4回開催しました。イベント内容は、以下のとおりです。

【第1回(7月)】「恋♥来ながよサマ婚」

長崎市のANAクラウンプラザホテル長崎グラバーヒルにて、ランチ&スイーツブッフェを楽しみながらゲームやフリートークを行いました。男性16名、女性16名が参加し、カップリングの結果、5組のカップルが成立しました。

【第2回(11月)】「秋の婚活日和①」

ふれあいセンターにて、ピザ窯を使ってピザ作り、軽スポーツとフリートークを楽しみました。25歳～40歳までの男性7名、女性9名が参加し、カップリングの結果、3組のカップルが成立しました。

【第3回(11月)】「秋の婚活日和②」

陶芸の館にて、陶芸作り(絵付け体験)を行った後、「いち笑」にてランチとフリートークを楽しみました。男性3名と女性3名が参加し、2組のカップルが成立しました。

【第4回(3月)】「恋♥来café」

長崎市のカフェにて、個性別グループでの会話やゲームを楽しみ、個性学のワンポイントアドバイスをいただく内容で、男性13名、女性7名の参加がありました。カップリングは行いませんでした。

※7月にイベントを開催します。詳細は広報ながよ7月号にて！

長与町結婚相談所では、登録会員を募集しています。相談所の事業内容を詳しく知りたい方や、興味がある方は、お気軽にお問い合わせください。

6月分以降の児童手当を受けるには、 現況届の提出が必要です！

問 こども政策課子育て支援係
☎801-5886

現況届は、毎年6月1日における状況を記載し、児童手当を引き続き受ける要件を満たしているかどうかを確認するためのものです。この届の提出がないと、6月以降の手当が受けられなくなりますので、ご注意ください。

対象となる方には、6月中旬頃に郵送にてお知らせいたします。

その他、世帯状況(子どもと別居など)により別途提出いただく書類があります。詳しくは、送付書類をご確認ください。

ご不明な点がありましたら、ご連絡ください。

現況届に必要な添付書類 ・父母の健康保険証の写し

制限限度額表

| 扶養人数 (平成30年12月31日時点) | 所得制限限度額 (万円) |
|-------------------------|-----------------|
| 0人 | 622 |
| 1人 | 660 |
| 2人 | 698 |
| 3人 | 736 |
| 4人 | 774 |
| 5人 | 812 |

※所得には一定の控除があります。

手当月額

| 対象 | 児童手当 (所得制限額内の方) | 特例給付 (所得制限額以上の方) |
|---------------|--------------------|---------------------|
| 3歳未満 | 15,000円 | 5,000円 |
| 3歳～ 小学校終了前 | 第1・2子 10,000円 | |
| | 第3子以降 15,000円 | |
| 中学生 | 10,000円 | |

※18歳の年度末前(高校卒業前)の児童を上から第1子、第2子と数えます。

長与町役場職員採用試験 実施のお知らせ(第2回)

問 長与町役場総務人事係 ☎801-5781

◆第1次試験 9月22日㊥ 所 長崎県立大学シーボルト校

◆試験職種等

| 試験職種 | 受験資格 | 採用予定数 | 職務内容 | 試験区分 |
|------|--|-------|--------|--------|
| 行政 | 平成3年4月2日から平成10年4月1日までに生まれた人で、学校教育法による大学(同等以上の学歴を含む)を卒業または令和2年3月末までに卒業見込みの人 | 若干名 | 一般行政事務 | 大学卒業程度 |
| 一般事務 | 平成10年4月2日から平成14年4月1日までに生まれた人 | 若干名 | 一般行政事務 | 高校卒業程度 |

※次のいずれかに該当する場合は受験できません。

(1)日本国籍を有しない人

(2)地方公務員法第16条の規定に該当する人

地方公務員法その他の法律等が改正された場合には、改正後の規定によるものとします。

※申し込みできる試験職種は、1人1つに限ります。

※採用は、原則として令和2年4月1日以降ですが、既卒者については、4月1日より前に採用される場合があります。

◆申込期間

6月14日㊥～8月16日㊥

注:郵送申込は、8月16日㊥までの消印有効とさせていただきます。

◆申込方法

申込書に必要事項を記入のうえ、申し込んでください。

◆申込書等

申込書と試験案内は、以下の方法で入手できます。

①総務部総務課(庁舎3階)で配布します。

②町ホームページから印刷できます。

◆その他

詳細は、試験案内をご覧ください。





町では地域経済の活性化および町内事業者の経営改善を目的として、町内の店舗リフォーム工事費用の一部を助成します。

申・問 産業振興課
☎801-5836

| 区分 | 店舗リフォーム助成事業 |
|------|---|
| 対象者 | 町内にリフォームを行う店舗を所有しており、町内に居住している人。 ※店舗を借りている場合は所有者の承諾が必要です。 ※町内の業者への発注に限りません。 |
| 補助金額 | 対象工事の20% (上限30万円) ※助成は同一の方、同一店舗につき1回です。 |
| 申請期間 | 6月3日(月)～ ※予算がなくなり次第終了します。 |
| 必要書類 | ①補助金交付申請書 ②工事見積書の写し(内訳明細の明記が必要) ③建物全体およびリフォームする箇所の写真 ④町税の滞納がない証明書 ⑤そのほか必要な書類 ※申請書は役場産業振興課に提出してください。(郵送、電子メールなどでの提出不可) ※申請書は役場産業振興課で配布しているほか、町ホームページからもダウンロードできます。 |

| リフォーム費用助成の対象 | リフォーム費用助成の対象外 |
|-------------------|-------------------------|
| 増築・改築工事 | 新築工事 |
| 屋根の葺替え・塗装・防水工事 | 店舗内のクリーニング・排水工工事 |
| 外壁の張り替え・塗装 | 解体のみ(補助対象工事にかかる撤去などを除く) |
| 天井・壁・床の張り替え・塗装 | 耐震改修工事 |
| サッシ・ガラスの取り替え | 公共工事の施工に伴う補償工事 |
| 扉などの取り替え | カーテン布の取り付け・取り替え |
| 間取りの変更・改修 | 設備などの購入費 |
| 基礎・土台の補強・修繕・取り替え | 太陽光発電設備設置 |
| 門扉・塀などの外構のリフォーム工事 | 下水道接続工事 |
| その他、営業に用いている部分の工事 | その他、営業に用いていない部分の工事 |

注意: 町外の事業者が施工した場合や助成金の交付が決定する前に着工した場合には助成金は交付されません。
また令和2年3月末までに工事を完了する必要があります。

令和元年度第1回原爆被爆者健康診断を実施します

問 福祉課高齢者福祉係
☎801-5826

対象の方は受診してください。
指定日に受診できない場合は、日程表内であればいつでも受診できます。

なお、被爆二世の健診もできますが、受診票が必要です。ご希望の方は福祉課へ申請してください。

※前年度、受診票の送付を希望された方は、県から受診票が送付されます。

※第二種健康診断受診者証の方は受診できません。

※多発性骨髄腫腫瘍検査を実施します。

※各公民館などの開館時間は、9時からとなっております。皆さまのご協力をお願いします。

| 月 | 日 | 曜日 | 健診場所 | 受付時間 | 対象地区名 |
|---|----|----|---------------|----------------------|--|
| 7 | 9 | 火 | 健康センター(4階) | 9時40分～11時 13時～14時 | 高田越、悠久荘、東高田 道の尾 |
| | 10 | 水 | 健康センター(4階) | 9時40分～11時 13時～14時 | 百合野、百合野第2 百合野第1、西高田 |
| | 16 | 火 | 北部地区多目的研修集会施設 | 9時40分～11時 13時～14時 | 佐敷川内、舟津、上齊藤、川頭 岡中央、馬込一本松、岡岬、前田川内・浜崎、毛屋白津、塩床 |
| | 17 | 水 | 上長与地区公民館 | 9時40分～11時 13時～14時 | 上平、下平、三根、緑ヶ丘 木場、大越、横平 |
| | 22 | 月 | 老人福祉センター(1階) | 9時40分～11時 13時～14時 | 嬉里中央、三彩 ニュータウン東・中央・西、嬉里谷 |
| | 25 | 木 | 老人福祉センター(1階) | 9時40分～11時 13時～14時 | 青葉台、フォーレツインキャッスル、北陽台、下高田 南陽台、丸田谷 |
| | 29 | 月 | 老人福祉センター(1階) | 9時40分～11時 13時～14時 | 池山、皆前、日当野、まなび野東・西 南田川内、定林 |
| | 31 | 水 | 老人福祉センター(1階) | 9時40分～11時 13時～14時 | 辻後、内園 井手本、サニータウン北・南・東 |

ながよ教師塾 めざす教師像 愛と誇りと夢に満ちた教師

講座運営の基本理念
「自らの活動によって学ぶ」
講座受講の基本姿勢
「こだわらないことにこだわる」

令和元年度「ながよ教師塾」塾生募集について

【入塾願書受付期間】

令和元年6月28日(金)～ 7月29日(月)(当日消印有効)

【選考方法】

入塾願書および自己PRシートによる書類選考(町ホームページからダウンロード可能)

1 目的

本県小・中・支援学校教員を志望する短大生、大学生、社会人など(45歳まで)を対象に、「情熱」「指導力」「人間力」の向上をめざす講義・演習などを実施し、本県・本町の学校教育を支える優秀な人材を育成する。

2 募集人員

小・中・特別支援学校教員志望者 40人程度

3 出願資格

大学3年生以上、大学院生、社会人、常勤・非常勤講師などで次の①～④のすべてに該当する人

- ①長崎県の小・中・支援学校教員を強く志望する人
- ②生年月日が昭和49年4月2日以降(45歳まで)の人
- ③教員免許状を所有、または令和3年3月末までに取得見込みの人
- ④地方公務員法第16条および学校教育法第9条に該当しないこと

カリキュラム (時間 14時～16時)

| 回 | 期 日 | 曜 | 講 座 | 担当 |
|----|--------|---|------------------------------|--------|
| 1 | 8月24日 | 土 | 入塾式、教育長講話、学校は感動がいっぱい「学校のいい話」 | 教育長 理事 |
| 2 | 9月7日 | 土 | ユニバーサル・デザイン | 指導主事 |
| 3 | 9月28日 | 土 | 学級経営1 | 指導主事 |
| 4 | 10月5日 | 土 | 学級経営2 | 指導主事 |
| 5 | 10月19日 | 土 | 学級だよりを作ってみよう! | 指導主事 |
| 6 | 12月7日 | 土 | 子どもが変わる授業 | 指導主事 |
| 7 | 12月21日 | 土 | 道徳の授業って? | 指導主事 |
| 8 | 1月11日 | 土 | 行事で感動を | 指導主事 |
| 9 | 1月25日 | 土 | 「自立」 | 指導主事 |
| 10 | 2月8日 | 土 | 教育長講話 卒塾式 | 教育長 |

詳しくは・・・

問 「ながよ教師塾」事務局
(長与町教育委員会内)
〒851-2128
長与町嬉里郷659-1
☎801-5681
✉gakkyo@nagayo.jp

【講座の流れ】

- 講義(60分)
- ディスカッションまたは演習(50分)
- ふりかえり(10分)

第1回

学校は感動がいっぱい
教師は難しいこともありますが、感動すること多い職業です。教師が体験した感動話を紹介します。学校は感動がいっぱい。

第2回

ユニバーサルデザイン
子どもたち一人ひとりに・・・すべての子どもたちに・・・そのために必要な考え方がユニバーサルデザインです。

第3・4回

学級経営
学級経営って何?すべての児童生徒が所属する学級をどのようにつくるか。

第5回

学級だより
学級担任に期待される一つが、「学級だより」。どんな目的で、どのように作っていくと良いか。みんなで考えましょう。

第6回

子どもが変わる授業
「授業って難しい」と感じている人、「授業に挑戦してみよう」と考え方が変わるかも。

第7回

道徳の授業って?
教科となる道徳、どんな授業にしていこうと良いのか?魅力的な授業にしていこうための手がかりを探りましょう。

第8回

行事で感動を
学校行事は、取り組み方次第で、いろいろな感情を引き出すことができます。できれば、みんなで感動を味わいたい。

第9回

自 立
どのような実践を重ねると「自立」へ向かっていくのだろう。これからのより良い教育の鍵となる「自立」について学ぼう。

第10回

教育長講話
開校式の教育長講話とは、違う感じ方をするはず。それが教師としての成長です。講話を通して、成長した自分を発見しよう。



問 住民環境課環境係 ☎801-5824

「ざつがみ」の分別にご協力ください!!

〇もやせるゴミの中にはたくさん(約30%)のリサイクルできる紙が混入しています!
 その中で最も多く入っているのが「ざつがみ」です。

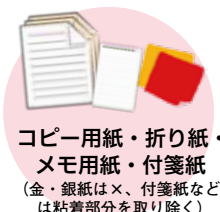
「ざつがみ」ってどんなもの?

もやせる
ごみに
捨てないで!!

「ざつがみ」とは?

新聞(折込広告含む)・段ボール・紙パック・雑誌以外の
 リサイクルできる紙のこと!

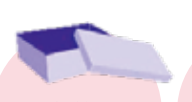
〈「ざつがみ」の主な例〉



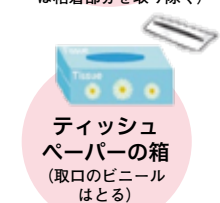
コピー用紙・折り紙・
 メモ用紙・付箋紙
 (金・銀紙は×、付箋紙などは
 粘着部分を取り除く)



紙袋

封筒・はがき
(粘着物やビニール部はとる)

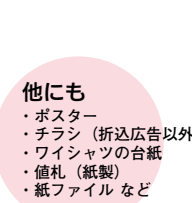
紙箱
 (例) お菓子の箱、
 食品の箱、
 おもちゃの箱、
 薬の箱 など

包装紙
(シール・テープはとる)タバコの箱
(中の銀紙はとる)

ティッシュ
 ペーパーの箱
 (取口のビニールはとる)



紙の芯
 (例) トイレペーパー
 の芯、キッチンペーパー
 の芯、ラップの芯 など

カレンダー
(金属は取り除く)

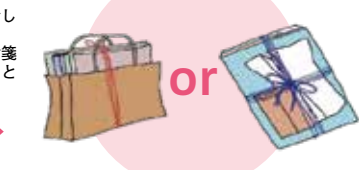
他にも
 ・ポスター
 ・チラシ(折込広告以外)
 ・ワイシャツの台紙
 ・値札(紙製)
 ・紙ファイル など

※いろいろな紙が「ざつがみ」
 としてリサイクルできます!
 町ホームページ掲載の
 ざつがみ一覧表を参考にし
 て分別してみよう!

★束ねて出しても、紙袋に入れて出してもOK!



※飛散しないように、紙ひもでし
 ばって出す。
 ※小さいメモ用紙や紙きれ、付箋
 紙などは封筒にまとめておく
 と便利です。



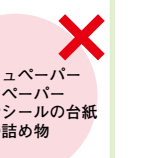
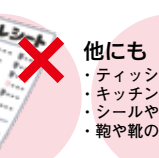
〈注意点〉

- ①金具(留め具やクリップ)・プラスチック・ビニール・銀紙など、紙以外のものは取り外す。
- ②油や汚水などで著しく汚れたものは、リサイクルできません。
- ③紙の中でも「ざつがみ」として出せないものがあります。

下記のリサイクルできない紙類に注意して分別を行ってください。

紙の中にはリサイクルできない紙類があります!

〈下記はリサイクルできない紙類(ざつがみとして出せないもの)〉



・油や汚水などで汚れた紙・臭いのついた紙(洗剤・線香の箱など)・写真・カーボン紙・感熱紙(レシート・FAX用紙など)・箔押しされた紙(金紙・銀紙など)
 ・油紙・ワックス加工した紙(紙コップ・アイス・カップ麺・ヨーグルトの容器など)・防水加工紙・圧着はがき・アイロンプリント紙・合成紙・切手 など

<お願い>

リサイクルできない紙が混入すると、生まれ変わった製品に斑点や凹凸ができたり、においが残ったり
 し、製造過程にも支障をきたしますので、ご協力お願いいたします。

捨てる前に考えて。その紙リサイクルできませんか?

町民参加の地域POWER!!

4/26

支えあい「ながよ」推進協議体



ー地域の支えあいを考え実現させるー

行民協働の協議体として2月に発足後2回目の委員会を開催しました。今回は、町内ですでに活動している、いきいきサロンと見守り支援の活動報告から、今後必要となる支えあいについて「新しい活動の創出だけでなく、現在の活動の維持、充実、拡大が大切」との共通認識を深めました。

5/11

長与町消防団礼式訓練



ー災害に備えてー

ふれあい広場にて、浜田出張所職員の指導のもと、団体の基礎的な所作や小型ポンプ操法大会の模範演習が行われました。今年新たに入団した17人の新入団員も先輩団員に交じり、熱心に訓練に取り組んでいました。

5/12

長与町ソフトボール合同開会式



ーソフトボールを通じて地域の融和をー

ソフトボール5大会(町体育協会・町ソフトボール協会主催)の合同開会式が、ふれあい広場で開かれました。

今年は、40チームが参加し、壮年スローピッチ大会のサニータウン北チーム小橋一也さんが選手宣誓を、早朝大会の岡中央自治会チーム山本孝弘さんが交通安全宣言を行いました。今年も熱戦が繰り広げられます!

5/14

春の全国交通安全運動パレード出発式



ーとび出さない いっ tant とまって みぎひだりー

春の全国交通安全運動が5月11日から20日まで実施されました。

14日には時津地区交通安全協会長と支部による街頭パレードの出発式が行われ、パトカーとスローガンを掲げたトラックなどが、交通安全を呼びかけながら町内を巡回しました。

全国的に悲惨な交通事故が相次いでいます。事故防止のため、ドライバーの方は気持ちを締め『脇見・ぼんやり運転の防止』を徹底しましょう。



役場のお仕事紹介



第24回

JOB INFORMATION

今回は「**地域安全課**」

地域安全課は、地域協働係、交通防犯係、消防防災係、の3つの係からなります。

地域協働係

長与町には50の自治会と5つの地区コミュニティがあり、自治会とコミュニティの振興や地域活動の相談や振興を行っています。

また、長与町ふれあいセンターと長与南交流センターを管理しており、多くの方にご利用いただいています。



消防防災係

地域の方が安心・安全に過ごせるよう、消防・防災に関する業務を行っています。

また、地域防災計画の策定、自主防災組織の運営や自衛官募集事務などを行っています。



交通防犯係

暮らしを守る地域づくりとして、交通安全・防犯対策の推進業務を行っています。

また、安全で安心な消費生活環境の整備などを行っています。



総務課の田毎竜馬です。
地元でお会いする方々に声をかけていただき、嬉しいです。お役に立てよう頑張ります。よろしくお願いします。



健康保険課の開田晶子です。
私は生粋の長与っ子です。
そのため長与で働けることをとても嬉しく思っています。
フレッシュに頑張りますのでよろしくお願いします！



都市計画課の川崎勇剛です。
2年間の民間企業勤務を経て、
長与町職員として採用いただきました。
長与の素敵な街づくりに貢献できるよう、一生懸命頑張ります！



平成31年度 新規採用職員を紹介します!!

平成31年4月1日付で6人の職員が採用になりました！
そこで自己紹介と目指す役場職員像について語っていただきました！

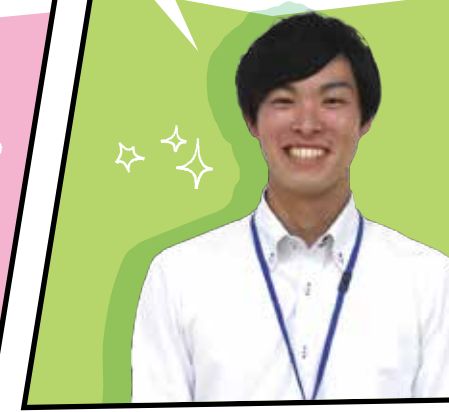
税務課の松本笙です。
毎日、優しい先輩方に教えてもらいながら仕事を頑張っているつもりです。
毎日元気に頑張るので応援よろしくお願いします。



住民環境課の岩田円です。
大学では日本語日本文学科所属で、近代文学を専攻していました。町民の方のお役に立てるように鋭意勉強中です。窓口に来られた際は、お気軽にお声がけください。



福祉課の山本竜平です。
明るく元気よく町民の皆様に愛されるような職員を目指します！よろしくお願いします。



みなさまを
「役場」で
お待ちしております！

元気な
西そぎ商工会の
お店を紹介します

長与 よかところ めぐり



ガーデンワーク 緑道

住所：長与町吉無田郷1489-44
☎865-9832
営業時間：8時～17時
定休日：日曜



▲通路脇に咲くガザニア



▲シンボルテラコッタを中心に



▲花を基調にフォーマルから山道へ抜けるイメージ



▲代表の本野 英 (もとの すぐる) さん

緑に囲まれた癒しの空間を創造する「お庭番」

幼いころから植物が好きで、将来は植物に関わる仕事がしたいという想いを胸に、長崎北農業高校へ進学し卒業後は、長崎市内の造園業で働いていた代表の本野さん。30歳になったのを機に約5年前に独立し、地元長与で開業しました。

華道や茶道のように1つのことを追及していく「道」という考え方が好きで、緑を追及していくという思いから店名を「緑道」と名付けたそうです。

取扱サービスは、庭の剪定や除草、お庭づくり、リガーデンのほか、公園や街路樹剪定などで、現在4人体制で業務を行っています。

庭づくりの手順としては、まずカタログを持参し、依頼者とのイメージ共有のためヒアリングを行います。その後、要望・ライフスタイル・好みをお聞きしたうえで、水やりなどにかかる時間や建物との調和、植物の個性をどう活かすかなど考慮しながら、庭づくりを進めていきます。

お客さまと接しながら仕事をするため、作業後に「庭がとても綺麗になった」と直接声をかけてもらえるのが一番嬉しいとのこと。

「長与町出身なので、町民の方に安心して依頼できる『長与町のお庭番』を目指しています。1人でも多くの方が植物（緑）を好きになってもらいたいし、長与町を長崎で一番綺麗な街にしたいという想いで今後も頑張っていくます」と力強く語ってくださいました。

取材メモ

ガーデンワーク緑道さんは自宅事務所のため、今回は最近手掛けられたお庭をご依頼者さまの承諾を得て撮影させていただきました。庭に足を踏み入れた瞬間に、マイナスイオン溢れる癒しの空間が広がり、色鮮やかな花木たちが優しく迎えてくれました。土・木・花すべて緑道さんが手掛けられたそうです！しかし、緑道さんだけでは未完成で、依頼者の愛情と手入れで庭は完成していくそうです。

何かとせわしい現代社会ですが、皆さまも植物たちが織り成す「癒しの空間」をつくってみてはいかがでしょうか？



▲アンティーク調の石積み

子育てランド No.316

みんなおいでよ園庭開放

長与町の保育所などでは、定期的に園庭開放をおこなっています。
保育所などの園庭には、魅力的な遊具がたくさん!!子どもたちも大喜び♪たくさん体を動かして、先生やお友だちと一緒にあそびましょう!
また、保育所などに入所を検討している保護者の方には、園の雰囲気を感ずることが出来ますので、お子さまと一緒にお気軽にお越しください! 今月は、5園を紹介します!

◎長与保育園



アンパンマンの仲間達が“ボクの背中に乗ってー!”と園庭で待っています。みんなに大人気!新幹線の窓からの眺めも最高ですよ。

◎めぐみ保育園



めぐみ保育園のお友だちと遊びませんか??
楽しい時間を一緒に過ごしましょう。

◎のぞみ保育園



みんなのお気に入りには回転遊具や木登りです。
園庭で一緒に砂遊びなどをして遊びましょう!

◎わかば保育園



晴天時は園庭・屋上で、雨天時は遊戯室で、身体いっぱい使って遊ぶことができますよ!

◎道の尾保育園



お砂場や遊具、ボール遊びやかけっこ。一人ひとりにお気に入りが見つかる園庭です!



各園園庭開放日

※行事がある場合は利用できません。

| | 高田 保育所 | 長与 保育園 | めぐみ 保育園 | のぞみ 保育園 | わかば 保育園 | 道の尾 保育園 | あじさい 保育園 | ひかり 保育園 | おおとり 保育園 | 上長与 こども園 |
|-----|----------------|-------------|-------------|-------------|-------------|-------------|-------------|----------------|-------------------|----------------|
| 開放日 | 毎週 水曜日 | 第1、3 土曜日 | 第2、4 土曜日 | 毎週 土曜日 | 毎週 土曜日 | 第2、4 土曜日 | 第1、3 土曜日 | 毎週 水曜日 | 園へ お尋ね ください | 毎週月曜日 ～金曜日 |
| 時間 | 10時～ 11時30分 | 10時～ 11時 | 10時～ 11時 | 10時～ 11時 | 10時～ 11時 | 10時～ 11時 | 10時～ 11時 | 10時～ 11時30分 | | 10時～ 16時30分 |
| 連絡先 | 856-2333 | 883-2538 | 883-3466 | 883-1040 | 883-4906 | 856-0970 | 883-8853 | 883-8855 | 883-7747 | 883-4035 |

子育てガイド

子育てに役立つ情報を提供しています

長与の結婚・子育て応援サイト



親子で自由に集えるあそびの広場 子育て支援センター おひさまひろば

問 おひさまひろば(ほほえみの家内) ☎855-8551

時 月曜日～金曜日

10時～12時・13時～16時
(土日祝日、お盆、年末年始休み)

対 町内在住の生後2か月～就学前
の子ども、保護者、妊婦

料 無料



| 日時 | 場所 |
|------------------------------|-------------------------------|
| 絵本の日(絵本の読み語り) | 6月24日⑩11時30分～ |
| わらべうたの日(親子わらべうた) | 7月8日⑩11時30分～ |
| おひさまフライデー(ふれあい遊びなど) | 毎週金曜日15時30分～ |
| にこにこ相談 (臨床心理士への相談(1時間程度)) | 7月17日⑩10時～ 11時10分～、13時30分～ |
| ツイインズの会 (双子・三つ子ちゃん交流会) | 7月3日⑩13時～ (駐車場までお迎え要連絡) |
| | 健康センター 4階 |



乳幼児とスマホ・ゲーム・テレビ ～何がよくない?こうしたらいい!～

時 6月24日⑩10時15分～11時45分

所 健康センター3階

対 町内在住、未就学児の保護者(お子さまと一緒に参加できます)

内 子育て座談会。スマホ・ゲーム・テレビについて気にな
ること何でも聞いてみましょう!

定 12組程度 料 無料 他 講師 古野 陽一

☑ 6月19日⑩12時(応募多数の場合抽選。当落郵送)

※時間中、ファミリーサポートが利用できます。詳細は
おひさまひろばまでお問い合わせください。

料 有料 定 先着2人

はじめての子育てが楽しくなる♪ はじめのはじめのいっぽ

時 7月5日・12日・19日・26日 毎週金曜日

10時30分～12時30分(全4回参加できる方)

所 健康センター4階

対 町内在住、7月5日現在で第1子2か月～4か月
(平成31年2月6日～令和元年5月5日生)

内 わらべうた、ベビーマッサージ、ティータイム、おしゃべり会など

定 12組 料 500円(おやつ代、わらべうた布代として)

☑ 6月18日⑩12時
(応募多数の場合抽選。当落郵送)

親子で自由に集えるあそびの広場 ミカンちゃんひろば

時 10時30分～11時30分 対 町内在住の乳幼児、保護者 内 自由あそび・手あそび・リズムあそび・読み聞かせなど
(都合によりスケジュールが変更になることがあります。ご了承ください。)

| | 日にち | 内容 | 備考 |
|---------------------|--------|----------------------------|-----------------------|
| 高田児童館 ☎857-4500 | 6月20日⑩ | 七夕飾りを作ろう | |
| | 7月4日⑩ | カレンダーをつくろう(8月・9月) | |
| | 7月11日⑩ | 好きな遊具で遊ぼう ※専門員による育児相談あり | |
| 上長与児童館 ☎887-2616 | 6月18日⑩ | ふれあい遊び おはなしタイム | |
| | 6月25日⑩ | 七夕飾りを作ろう | |
| | 7月9日⑩ | 親子リトミック | 定12組 6月11日⑩～受付開始 |
| 長与北児童館 ☎887-3319 | 6月25日⑩ | 七夕飾りを作ろう | |
| | 7月2日⑩ | てがたで遊ぼう | |
| | 7月9日⑩ | 大型遊具で遊ぼう | |
| 長与南児童館 ☎883-3996 | 6月21日⑩ | ねんど遊び | |
| | 7月5日⑩ | 七夕遊び | |
| | 7月12日⑩ | 親子バスハイク(ペンギン水族館) | 定12組 6月21日⑩～受付開始 雨天決行 |
| 長与児童館 ☎883-6399 | 6月27日⑩ | 七夕飾りを作ろう | |
| | 7月11日⑩ | ボールであそぼう | |

子育て支援センター開設日時(各児童館でも子育て支援センターを開設しています)

月曜日～金曜日10時～12時・13時～14時(長与児童館・上長与児童館は10時～12時・13時～16時)

子育て支援自主サークル

問 こども政策課母子保健係 ☎801-5881

※祝日は原則休み

| | 日時 | 場所 | 対象 |
|----------------|---|------------------|----------------|
| うれりっこ。 | 第4火曜日 10時～12時 | 嬉里谷 集落センター2階 | 0歳～就学前の子ども、保護者 |
| なかよし キッズ | 毎週金曜日 10時30分～12時 ※夏休み・冬休み・ 春休みは休み | 長与北児童館 | |
| らっく クラブ | 毎週金曜日 10時30分～ 11時30分 ※夏休み・冬休み・ 春休みは休み | 上長与児童館 | |
| つくしんぼ | 第2水曜日 10時～11時30分 | サニータウン南 公民館 | 0歳～就園前の子ども、保護者 |
| さくらんぼ | 第1・2・3月曜日 10時30分～12時 ※6月17日⑩は休 み。6月18日⑩に 実施します。 | 嬉里中央 自主防災センター | |
| “かぜっこ” サークル | 第2木曜日 10時～12時 | 緑ヶ丘団地 集会所 | |
| ぴよぴよ くらぶ | 第1木曜日 10時～12時 | 井手本 自主防災センター | 0歳児、保護者 |
| さくら クラブ | 第1金曜日 10時～11時45分 | 長与町公民館 2階和室 | |
| こっこ くらぶ | 第3木曜日 10時～12時 | 北陽台公民館 | |

募集! パパ・ママ学級

申 問 こども政策課母子保健係 ☎801-5881

時 7月6日⑩ 10時～12時

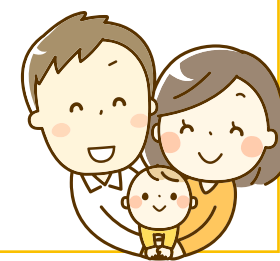
所 健康センター4階

内 「育児編」沐浴体験・先輩パパママ体験談・
赤ちゃんの抱っこ体験

定 先着20組

☑ 6月28日⑩

他 「妊娠・出産編」は、
9月7日⑩に予定しています。



パパママベビーマッサージ講座 ～あかちゃんとママの“こころ”と “からだ”をつなぐ～

問 生涯学習課社会教育班
☎801-5682 FAX 883-7151
✉ oubo.kyoiku@nagayo.jp



時 7月28日⑩ 10時～12時

所 働く婦人の家 1階娯楽談話室

対 0歳3か月～6か月

内 ベビーマッサージについての説明(効果、オイル
など)、マッサージ、トークタイム(子育ての悩み、
不安なことをみんなでお話し)

定 6組 料 無料

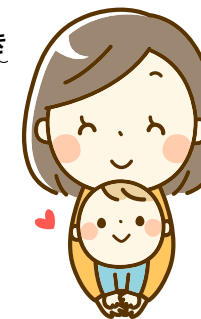
申 下記の①または②の方法で申込をお願いいたし
ます。

①「往復はがき」にお父さま・お母さま・お子さま
のお名前、お子さまの生年月日、住所、携帯電話
番号、マッサージを受けるお子さま以外に同伴
されるお子さまのお名前・年齢を記入のうえ、生
涯学習課へ郵送してください。

※返信部分には住所、名前のみご記入ください。

②生涯学習課窓口にて受講申込書を記入のうえ
ご提出ください。

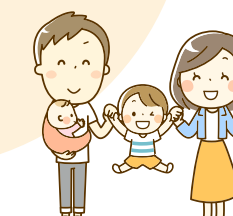
その際は、返信用の官製はがき
をご持参ください。



メルマガ登録はお済みですか?

長与の結婚・子育て応援サイト
「大きな一プラス」からメール
マガジンを配信しています。

子育てなどに関する情報をいち
早くお届けしていますので、ぜひ登
録してください。



長崎県小児救急電話相談
#8000へ

(ダイヤル回線 ☎822-3308)
お子さまの急な病気やケガなどの相談 毎日19時～翌朝8時

教 育

長与の子の心を見つめる教育週間
6月24日(月)～7月1日(月)

教育週間は、家庭・地域・学校が協力し合い、心豊かな長与の子を育成することを願って設けられました。期間中は、各小中学校で道徳の授業が公開されるほか、小学校6年生・中学校2年生による「ふれあいペーロン大会」(6月25日(火)長与・港)、中学校3年生による「中学校弁論大会」(6月27日(木)町民文化ホール)など、さまざまな取組が計画されています。

●各学校の教育期間中の活動
(一部抜粋)

ぜひ、この機会に多くの町民の皆さまに来校いただき、子どもたちの生き生きと活動する姿や各校の教育活動の様子をご覧いただきたいと思います。

- 長与小学校
- 校長講話 時 6月24日(月)
- 道徳授業公開 時 6月24日(月)～27日(木)
- なかよし集会 時 6月28日(金)
- 高田小学校
- 校長講話 時 6月24日(月)
- 道徳授業公開・「命」をテーマにした学級懇談会 時 6月25日(火)・28日(金)
- 洗切小学校
- 校長講話 時 6月24日(月)
- 平和講演会 時 6月26日(水)
- 道徳授業公開 時 6月27日(木)・28日(金)
- 6年生伝統文化体験 時 6月27日(木)
- 長与北小学校
- 校長講話・なかよし集会 時 6月24日(月)
- オーケストラ音楽鑑賞会 時 6月26日(水)
- 道徳授業公開 時 6月27日(木)・28日(金)・7月1日(月)
- 長与南小学校
- 校長講話 時 6月24日(月)

- 道徳授業公開
- 時 6月26日(水)・27日(木)・28日(金)
- 被爆体験講話 時 6月24日(月)・26日(水)・28日(金)
- 長与中学校
- 校長講話・DV防止教室 時 6月24日(月)
- 食育講話 時 6月26日(水)
- 道徳授業公開 時 6月28日(金)
- 長与第二中学校
- 校長講話・心を見つめる集会 時 6月24日(月)
- 道徳授業公開 時 6月28日(金)
- PTAあいさつ運動 時 7月1日(月)
- 高田中学校
- 校長講話 時 6月24日(月)
- 3年生DV防止教室 時 6月26日(水)
- 道徳授業公開 時 6月28日(金)

教科書展示会

問 学校教育課

☎801-5681

今年度は、令和2年度から小学校で使用する教科書の採択の年にあたります。各発行者の教科書見本を展示しておりますのでご覧いただき、お気づきや感想などがありましたら、アンケート用紙にご記入ください。

時 6月4日(火)10時～28日(金)18時

所 長与町図書館(1階入口付近)

「就学相談」のご案内

問 学校教育課 ☎801-5681

※「就学相談」とお伝えください。

来年度小学校入学予定のお子さまがいらっしゃる保護者の方を対象に就学相談を行っています。

たとえば、友達と関わるのがとても苦手で心配、集中して活動できる時間が短い気がする、特別支援教育について相談したいなど、入学について気になることや心配なこと、知りたい情報などがありましたら、お気軽にご相談ください。

令和元年度 長与町奨学生募集

問 教育総務課

☎801-5680

出願のしおり、願書などは教育総務課にあります。

対 ①町内に住所を有する者の子で、高等学校以上の学校に在学していること。

②優れた学生でありながら経済的理由で就学困難なこと。

(学力は評定の平均が3.0以上、世帯全員の所得を参考にします)

※他の奨学金制度との併願・併給は可能です。(ただし、独立行政法人 日本学生支援機構との併給はできません)

定 若干名

決 6月28日(金)(郵送で申請の場合、6月29日消印有効)

- 奨学金月額
- 大学・短大
- 国・公立 25,000円
- 私立 35,000円
- 高等学校・高等専門学校・専修学校(専門)
- 国・公立 15,000円
- 私立 25,000円
- 償還方法
- 貸与期間満了日から6か月を経過した後、10年間以内に返還

長崎大学教育学部附属
特別支援学校 学校公開

問 長崎大学教育学部附属特別支援学校(教頭 伊東)

☎845-5646 FAX845-0521

時 7月9日(火)9時～12時

所 長崎大学教育学部附属特別支援学校(長崎市柳谷町42-1)

他 事前にご連絡ください。

料 料金

申 申込み

決 締切

他 その他

2019 年度長崎県立大学
公開講座

問 長崎県立大学シーボルト校
地域連携センター

☎813-5500

時 6月15日(土)

①「ソフトウェアからセーフウェアへ(安全安心なICT技術の利活用に向けて)」

②「地理空間情報の技術動向と防災への応用」

時 6月29日(土)

①「ハッピーエンディング～人生の終末期を考える～」

②「脳卒中にならないために・もしなったら～高齢者リハビリテーション看護の立場から～」

時 7月20日(土)

①「映像メディアの可能性と危うさ」

②「国際協力と環境保全」

※時間はいずれも

①13時30分～14時30分

②14時40分～15時40分

所 長崎県立大学 シーボルト校

他 どなたでも参加できます。

県立長崎高等技術専門校
オープンキャンパス
【施設見学型】

問 県立長崎高等技術専門校
企画広報室

☎887-5671

時 5月26日(火)、6月23日(火)、7月21日(火)、1月19日(火)、2月16日(火)、3月8日(火)

10時～12時(9時30分～受付開始)

所 県立長崎高等技術専門校

対 高等学校在学生、保護者、高等学校職員および一般の方

内 校概要説明、募集説明、施設見学(訓練休業日)

申 参加申込書にて、開催日の3日前(火)までにお申し込みください。

他 駐車場あり

健康・福祉・介護

西彼保健所特定感染症等
相談・検査事業について

問 西彼保健所地域保険課

☎856-5059

時 来所相談：毎週月曜～金曜
9時～17時

通常検査：毎週月曜～金曜
10時～16時30分(水曜は15時30分まで)

夜間検査：毎月第4月曜日
16時30分～19時

内 検査項目

HIV(エイズ)、クラミジア、B型肝炎、C型肝炎、梅毒

所 長崎県西彼保健所(長崎市滑石1-9-5)

他 検査は匿名・無料です。前日の17時30分までにご予約ください。

平成 31 年度西彼保健所
風しん抗体検査事業について

問 西彼保健所地域保険課

☎856-5059

時 検査日時

月曜から金曜10時～16時30分(水曜日は15時30分まで)

※前日17時30分までにご予約ください。

対 県内に在住(長崎市・佐世保市を除く)する下記①～④のいずれかを満たす方

①妊娠を希望している女性(妊婦は除く)

②妊娠を希望している女性の夫・パートナー

③風しん抗体価が低い妊婦の夫・パートナー

④風しん抗体価が低い妊婦の同居者

料 無料

他 結果が出るまでに最大4週間かかります。面談にて結果を説明します。

歯の衛生週間
(6月4日(火)～6月10日(月))
「いつまでも 続けんこう 歯の力」

歯の健康状態は食べることでだけでなく、食事や会話を楽しみ、いきいきとした生活を送るための基礎となります。歯を失う原因となるのはう歯(虫歯)と、歯周病です。定期検診は受けていますか?

歯の疾病を早期発見および早期治療することにより、歯の健康を保ちましょう。

今年度、妊婦、30歳、40歳、50歳、60歳、70歳になる方は500円(ただし、70歳の方、生活保護世帯の方、町民税非課税世帯の方は無料です。)で歯周疾患検診が受けられます。

ハガキにて対象の方へ個別通知しておりますので、ご確認をお願いします。



令和元年度
ひきこもり当事者のつどい
「フリースペースゆう」のご案内

問 長崎県ひきこもり
地域支援センター

☎846-5115

社会的ひきこもりの方を中心に、ひきこもりの方がゆったりと自由に過ごすことのできるスペースです。

対 長崎県在住の社会的ひきこもり状態にある(にあった)、概ね18歳以上のご本人。

時 毎週木曜日 13時30分～16時(第5木曜日、祝日、年末年始はお休みです)

所 長崎こども・女性・障害者支援センター2階デイルーム

料 無料

「戦没者遺児による慰霊友好親善事業」参加者募集

申・問 一般財団法人
長崎県連合遺族会
☎843-3585
〒852-8034
長崎市城栄町41-20

先の大戦で亡くなられた戦没者の遺児を対象として、父らなどの戦没した旧戦域を訪れ、慰霊追悼をおこなうとともに同地域の住民と友好親善をはかることを目的として、慰霊友好親善事業が実施されます。

対 戦没者の遺児

内 実施地域

旧満州、旧ソ連、西部ニューギニア、ソロモン諸島、東部ニューギニア、トラック・パラオ諸島、ボルネオ・マレー半島、フィリピン、マリアナ諸島、ミャンマー、台湾・バシー海峡、ビスマーク諸島、マーシャル・ギルバート諸島、中国

料 10万円

※集合場所までの往復交通費、帰国時宿泊代、渡航手続き手数料などは含まれていません。燃料費の高騰、円安などの事情により値上がりする場合があります。

令和元年度慰霊巡拝実施のお知らせ

問 長崎県原爆被爆者援護課
☎895-2427

外地で亡くなられた戦没者の慰霊巡拝が実施されます。実施地域は、アッツ島、モンゴル国、イルクーツク州、ハバロフスク地方、中国東北地方、ソロモン諸島、沿海地方、東部ニューギニア、インド、マリアナ諸島、フィリピン、硫黄島などが予定されています。実施時期、参加費、参加条件など詳細はお問い合わせください。

ご存じですか？ 障害者福祉医療費助成制度

申・問 福祉課障害者福祉係
☎801-5827

障害者である支給対象者が医療機関で支払われた保険診療金額の一部を助成する制度です。助成を受けるためには、福祉課で認定手続きが必要で

対 ①身体障害者手帳1級～3級、療育手帳A1・A2・B1、精神障害者保健福祉手帳1級をお持ちの方
②特定医療費（指定難病）医療受給者証をお持ちの方

ご存知ですか？

こうじのうきのしょうがい
高次脳機能障害
－相談窓口のご案内－

問 西彼保健所地域保健課
保健福祉班
☎856-5159

高次脳機能障害（こうじのうきのしょうがい）とは、脳卒中や交通事故などで脳に損傷を受けた後遺症として、記憶力、注意力、作業能力および感情コントロールの機能低下を呈し、日常生活に支障をきたしている状態をいいます。

高次脳機能障害で、「生活のしづらさ」を感じ、お悩みの方（ご本人やご家族）はぜひご相談ください。（診断がついていない方の相談も可）

老人クラブ連合会催し

問 町老人クラブ連合会事務局
（町社会福祉協議会内）
☎883-7760

第2回老人クラブ大会

時 7月10日㊄

所 老人福祉センター大ホール

他 詳しくはお問い合わせください。

知的障害 「ピアサポート相談会」

問 長与町手をつなぐ育成会事務局
（老人福祉センター2階）
☎：山口 090-8831-0706
調枝 090-4351-3750

知的障害児・者に関わる皆さまでお互いの悩みを話し合い、情報交換をする事を目的としています。年齢・会員の有無は問いません。どなたでも気軽にお越しください。

現在の悩み、将来の不安・・・一人で抱え込まずに一緒に語り合いませんか？

ピア（当事者・家族）だからこそ分かること、話せることがきっとあると思います。

時 6月11日㊄ 10時30分～12時

所 老人福祉センター2階

ヘルプマーク・ヘルプカードの配布

申・問 役場福祉課
☎801-5826
県障害福祉課
☎895-2453

ヘルプマークは周囲の方に配慮を必要としていることを知らせることで、援助を得やすくなることを目的としたものです。

ヘルプカードは障害のある人が災害時や緊急時など、周囲の人に提示し、手助けを求めることを目的としたものです。

対 ①義足や人工関節、内部障害、発達障害、難病の方など、配慮が必要なことが外見からわからない方などや、外見から援助や配慮を必要としていることが分かる方
②長与町に住所を有する方



環 境

～6月は“環境月間”です～

地球温暖化をはじめとする環境問題、ごみの分別・減量化について、できることから考え、始めてみましょう。

今夏における節電へのご協力をお願い

今冬の節電へのご協力誠にありがとうございました。

電力の過剰な利用は、エネルギー使用の無駄のみではなく、二酸化炭素の発生にも繋がります。

家庭やオフィスで、少しづつ節電の努力をすることが安定した電力供給に繋がり、さらには二酸化炭素削減や地球温暖化防止にも貢献します。みなさま今後とも節電にご協力いただきますようお願いいたします。



九州エコライフポイント節電活動への参加者募集！

問 県環境政策課
☎895-2512

家庭で節電に取り組むと、お買い物に利用できるポイント券やエコライフポイント取扱店舗の商品が当たる「九州エコライフポイント」への参加者を募集します。参加には事前申込みが必要です。

申 申込書（県環境政策課または役場住民環境課にあり）を郵送、FAX、メールでポイント運営管理事務所（info@q-ecolife.com）へ提出、または九州エコライフポイントのホームページから直接申込み。

㊄ 7月19日㊄

平成29年度～平成30年度 一般家庭からのもやせるゴミ 排出量の比較

| 年度 | 排出量（t） | | |
|-------|--------|--------|------|
| | 2018年度 | 2019年度 | 累計増減 |
| 1年間累計 | 7,209 | 7,083 | －126 |

平成29年度に比べて平成30年度は約126tのもやせるゴミが削減できました。これからも雑紙などの資源化および食べ残しの削減などご協力をよろしくお願いします。



一般家庭からの もやせるゴミ排出量の比較

| 月 | 排出量（t） | | |
|----|--------|--------|----|
| | 2018年度 | 2019年度 | 増減 |
| 4月 | 649 | 649 | 0 |
| 累計 | 649 | 649 | 0 |

長与町から出る資源量（紙類）（kg） （主に拠点回収分）

| | 4月 | 累計（kg） |
|-------|--------|--------|
| 新聞 | 13,730 | 13,730 |
| 雑誌・雑紙 | 32,550 | 32,550 |
| 段ボール | 15,630 | 15,630 |
| 紙パック | 910 | 910 |



くらし

7月1日㊄は町県民税第1期の納期限です。

問 税務課住民税係
☎801-5785

納期限までにお近くの金融機関またはコンビニエンスストアで納めましょう。

口座振替の方は残高不足にご注意ください。平成31年度（令和元年度）課税証明など（平成30年1月～12月までの所得の証明）の発行は、6月10日㊄からの予定です。

令和元年度 第1回消防設備士試験

問 （一財）消防試験研究センター
長崎県支部
☎822-5999
https://www.shoubo-shiken.or.jp/

時 令和元年8月25日㊄10時～

所 長崎大学文教キャンパス 他

内 試験の種類

甲種（特類、第1類～第5類）

乙種（第1類～第7類）

申 書面申請または電子申請

書面申請用受験願書等書類の配布場所

（一財）消防試験研究センター長崎県支部、長崎県消防保安室、県内各振興局（長崎、県央除く）、県内各消防署 など

㊄ 書面申請 6月17日㊄～6月28日㊄
電子申請 6月14日㊄～6月25日㊄

放送大学 入学生募集

問 放送大学長崎学習センター
☎813-1317

放送大学は、10月入学生を募集しています。心理学・福祉・経済・歴史・文学・情報・自然科学など、約300の幅広い授業科目があり、1科目から学ぶことができます。全国に学習センターが設置されており、サークル活動などの学生の交流も行われています。資料を無料で差し上げています。お気軽に放送大学長崎学習センターまでご請求ください。

㊄ 出願期間 第1回：8月31日㊄

第2回：9月20日㊄

6月23日㊥から6月29日㊦は「男女共同参画週間」です。

2019年度キャッチフレーズ
「男女共同参『学』」「知る 学ぶ 考える
私の人生 私がつくる」

女性も男性も、それぞれの個性と能力を発揮して活躍できる職場、学校、家庭、地域を作るためには、1人ひとりの取組が必要です。私たちのまわりの男女のパートナーシップについて、この機会に考えてみませんか？



人権相談・行政困りごと
なんでも相談

問 総務課行政係 ☎801-5781

合同相談所を開設しています。秘密は堅く守られます。

【人権相談特設相談所・行政困りごと
なんでも相談】13時～16時

時 6月18日㊤ 所 ふれあいセンター

時 7月16日㊤ 所 長与町公民館

人権相談

法務大臣から委嘱された人権擁護委員が、人権に関する様々な相談を受け付けます。

【常設人権相談所（長崎地方法務局）】

時 8時30分～17時15分(土日祝日除く)

所 長崎地方法務局 ☎0570-003-110

行政困りごとなんでも相談

総務大臣から委嘱された行政相談委員が、行政に関する苦情や要望を受け付け、解決や改善を図ります。

行政相談委員 堤恵美子 草野洋

長崎行政監視行政相談センター

☎849-1100

長与駅コミュニティホール
イベント案内

問 契約管財課 ☎801-5784

開館時間 8時30分～19時

●町制施行50周年記念「長与の歴史展」展示

時 6月14日㊥～24日㊦

他 主催 政策企画課

●ペシャワール会現地活動報告写真展 人・水・命

時 6月26日㊤～30日㊥

他 主催 中村哲医師講演会長と実行委員会

●きのこ写真展

時 7月5日㊥～18日㊦

他 主催 山川 続

求人

長与町環境サポーター募集中！

申・問 住民環境課環境係
☎801-5824

環境サポーターには、「生ごみ減量部会」と「分別指導部会」があり、それぞれ町内各所で環境に関するさまざまな活動を行っています。

●生ごみ減量部会

長与町の廃棄物対策行政の重点目標であるごみの減量化のため、有用微生物群（EM菌）を利用し生ごみの堆肥化に取り組んでいます。会員による減量化活動はもとより、各イベントでのゴミの減量化への啓発、ボカシを利用した花の栽培などの活動を行っています。

●分別指導部会

町内の清掃活動や皆さまの自治会に出向き、分かりやすく楽しいごみの出し方などの説明を行っています。分別説明会においては、環境カレンダーに記載されていない細かいところまで説明を行い、ご好評をいただいています。また、各イベントにて分別への協力を呼びかけ、ゴミステーションの清掃活動などを行っています。

加入を希望される方は、住民環境課環境係までご連絡ください。

税務職員を募集します

申・問 長崎税務署 総務課
☎822-4231
(内線2221または2231)
福岡国税局 人事第二課 試験研修係
☎092-411-0031
(内線2431又は2432)

時 第1次試験 9月1日㊥

第2次試験 10月9日㊤～10月18日㊥のうち指定する日

対 受験資格

①平成31年4月1日において高等学校または中等教育学校を卒業した日の翌日から起算して3年を経過していない者および令和2年3月までに高等学校または中等教育学校を卒業する見込みの方

②人事院が①に掲げる者に準ずると認める方

内 試験 高等学校卒業程度

申 原則、インターネット申込みをしてください。ただし、インターネット申込みができない環境にある場合には、希望する第1次試験地を管轄する国税局（国税事務所）に問い合わせ。

○インターネット申込専用アドレス
[http://www.jinji-shiken.go.jp/juken.html]

㊄ 受付期間

<インターネット申込みの場合>

6月17日㊥9時～6月26日㊤

[受信有効]

国税庁ホームページにも募集内容を掲載しています。

長与町交通指導員募集

問 地域安全課交通防犯係
☎801-5662

対 町内在住の20歳以上の方
経験・知識は問いません。

内 ①児童・生徒を交通事故から守るための指導

(年4回の交通安全運動期間中および毎月1日・20日の街頭指導)

②交通安全講習会への出席、交通安全広報の推進

③町行事などでの交通整理など
※詳細は電話でお尋ねください。

後期高齢者医療制度に 加入している皆さまへ

問 健康保険課保険係
☎801-5821

◎低所得者の保険料軽減特例の見直しについて

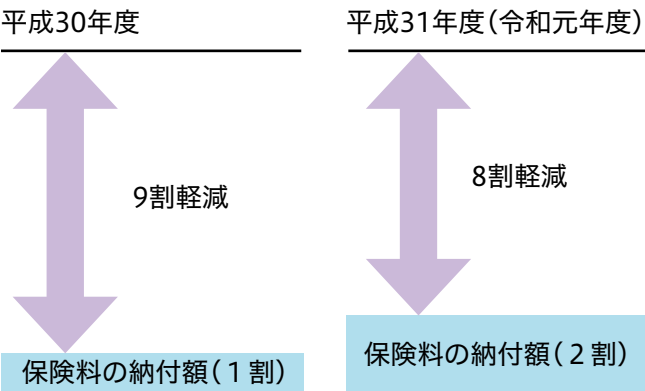
低所得者の保険料均等割について、これまで9割軽減となっていた方は、今年度は8割軽減に変わります。また、所得の低い年金受給者の方へは、今年10月から年金生活者支援給付金(基準額月5,000円)の制度が始まります。

※保険料を年金からの引き落としで納めている場合、引き落とし額は10月から変わります。
※老齢年金生活者支援給付金(補足的な給付を含む)は、支給要件(65歳以上で老齢基礎年金を受給中、世帯全員の市町村民税が非課税、前年の年金収入額と所得額の合計が879,300円以下)を全て満たす方が支給対象です。金額は保険料を納めた期間等により異なり、基本的には10・11月分が12月(年金の支給日と同日)に振り込まれます。

◎被用者保険の被扶養者であった方の保険料軽減特例措置の見直しについて

後期高齢者医療制度への加入時に健康保険等(国民健康保険・国民健康保険組合は除く)の被扶養者であった方は、後期高齢者医療制度の資格取得後2年間は均等割額が5割軽減されます。

年金収入80万円以下の方の保険料均等割



※世帯内の被保険者と世帯主の前年の総所得金額等の合計によっては、低所得者に対する軽減措置が適用されることがあります。

国民健康保険に 加入している皆さまへ

問 健康保険課保険係
☎801-5821

◎旧被扶養者の国保税減免措置の見直しについて

健康保険等(国民健康保険・国民健康保険組合は除く)から後期高齢者医療へ移行する方の被扶養者であった方(旧被扶養者)について、国民健康保険の資格取得後2年間は均等割額および平等割額が5割減免されます。

| | 平成30年度 | 平成31年度 (令和元年度) |
|-----------------|--------|---------------------|
| 均等割額および 平等割額 | 5割減免 | 資格取得後 2年間に限り5割減免 |

※平等割額の減免は旧被扶養者のみで構成される世帯に限ります。

介護保険料軽減のお知らせ

問 介護保険課介護総務係 ☎801-5823

2019年10月からの消費税率引上げに伴う措置として、65歳以上の方で所得段階が第1段階から第3段階までの低所得者区分について、介護保険料負担の軽減を強化するための対策がとられています。

2019年度の軽減後の保険料は下記のとおりです。

| 所得段階 | 対象者 | 2018年度の 保険料（年額） | 2019年度の 保険料（年額） |
|------|---|--------------------|--------------------|
| 第1段階 | ○生活保護受給者の方 ○老齢福祉年金受給者で、世帯全員が住民税非課税の方 ○世帯全員が住民税非課税で前年の課税年金収入額と合計所得金額の合計が80万円以下の方 | 29,200 円 | 24,300 円 |
| 第2段階 | 世帯全員が住民税非課税で前年の課税年金収入額と合計所得金額の合計が80万円超120万円以下の方 | 42,100 円 | 37,200 円 |
| 第3段階 | 世帯全員が住民税非課税で前年の課税年金収入額と合計所得金額の合計が120万円超の方 | 48,600 円 | 46,900 円 |

年金だより 障害基礎年金について

問 日本年金機構長崎北年金事務所 ☎861-1354 役場健康保険課年金係 ☎801-5821

国民年金加入中に、病気やケガ、心の病などのために重い障害が残り、**国民年金法により定められた障害等級表1級・2級**の状態にある時に支給される年金です。

< 障害基礎年金を受けるための要件 >

次の1～3のすべての要件を満たした場合に支給されます。

1. 初診日(病気やケガで初めて医師の診療を受けた日)において、国民年金の被保険者であること。
または、国民年金の被保険者であった60歳以上65歳未満の方(老齢基礎年金を繰り上げて受給している方を除く)で、日本国内に住所を有していること。
2. 保険料の納付要件を満たしていること。
3. 障害認定日において、法令で定められた障害等級表による1級、または2級の障害であること。
※障害認定日とは、病気やケガにより初めて医師の診療を受けた日(初診日)から1年6ヵ月を経過した日。または、1年6ヵ月前に症状が固定した日。
※20歳前に初診日があるときは、20歳に達した時に障害基礎年金を請求し、障害等級表の1級・2級のいずれかに該当する場合、支給されます。(納付要件不要)

< 障害基礎年金額(平成31年度) >

- 1級障害・・・年額975,125円 ● 2級障害・・・年額780,100円

消費者 注意報

消費者に注意してほしい主な問題商法 ～ その(1)

問 消費者ホットライン ☎局番なし 188 長崎県消費生活センター ☎824-0999 町消費生活相談窓口 ☎883-1111

新しい「令和」の時代に代わりましたが、今後も注意してほしい主な問題商法とその勧誘の手口・特徴をご紹介します。

①点検商法

～リフォーム工事、浄水器、布団、耐震工事、
床下換気扇、修理サービスなど～

「屋根に隙間がある。」「無料で点検する。」などといって家に上がり込み、「このままだと雨漏りする。」「水質に問題がある」「布団にダニがいる」などと不安をあおり、商品やサービスを契約させる。

②次々販売

～布団類、健康器具、健康食品、アクセサリ、
リフォーム工事、和服など～

言葉巧みに近づいて、消費者が一度契約すると、必要のない商品やサービスを次々販売して過剰な量の契約をさせる。複数の業者が入れ替わり次々と販売するケースもある。

③SF(催眠)商法

～布団類、電気治療器、健康食品など～

路上などで「景品をプレゼントします」「健康に良い話をする」などと言って人を集め、締め切った会場で日用品などを次々と無料で配ったり格安で販売したりし、雰囲気盛り上げ興奮状態にして、最終的に高額な商品売りつける。

④送りつけ商法

～書籍、印刷物、魚介類、健康食品、DVDなど～

注文していないにもかかわらず、商品を一方的に送りつけ、受け取った消費者に購入しなければならないものと勘違いさせて代金を支払わせる。

⑤利殖商法

～ファンド型投資商品、株、証券、
公社債、分譲マンションなど～

「値上がり確実」「必ず儲かる」など利殖になることを強調し、投資や出資を勧誘する。

⑥開運商法

～祈祷サービス、アクセサリ、印鑑、数珠など～

「運勢が開ける」「幸福になる」といったセールストークや、「購入しないと不幸になる」などの不安をあおる言葉で勧誘し、商品やサービス(占い、祈祷など)を契約させる。

⑦かたり商法(身分詐称)

販売業者が有名企業や市役所・消費生活センターなどの公的機関、適格消費者団体の職員またはその関係者であるかのように思わせて商品やサービスを契約させる。

⑧被害に遭った人を勧誘(二次被害)

～ファンド型投資商品、株、土地、
会員サービス、資格教材～

以前契約をした商品・サービスについて「解約してあげる」「損を取り戻してあげる」などと電話で説明し、過去の被害の救済を装って金銭を支払わせる。

困ったときは消費生活センターまたは長与町役場相談窓口へご相談ください。

子どもわくわく体験講座 町立公民館などの施設では、小学生を対象に「子どもわくわく体験講座」を開設しています。

| 施設名 | 講座名 | 開催日時 | 内容 | 定員 | 料金 | 締切 |
|--|--------------|---------------------------------------|---|------|---------------------------|----------|
| 勤労青少年ホーム TEL883-6224 FAX883-5015 〒851-2128 長与町嬉里郷431-1 | クワガタ虫講座 | 7月27日㊥ ㊤ 9時～10時30分 ㊦ 11時～12時30分 | クワガタ虫(ノコギリ・ヒラタなどの飼育方法・産卵方法)の学習 対 小学1～6年生 | 各12人 | 1,000円 (クワガタ虫2匹+飼育セット) | 7月8日㊦ 必着 |
| | 絵てがみ講座 | 7月25日㊤ 10時～12時 | 描きたいもの、身近な題材をテーマに、楽しく描いて好きな人に送ろう 対 小学1～6年生 | 15人 | 200円 | |
| 長与町公民館 TEL883-2854 FAX883-8414 〒851-2128 長与町嬉里郷636 | 光の世界をのぞいてみよう | 7月6日㊥ 10時～12時 | 鏡や反射板、光ファイバーでの光の反射や屈折などの観察・体験 対 小学4～6年生 | 20人 | 無料 | 6月24日㊦ |
| 高田地区公民館 TEL856-2779 FAX855-0050 〒851-2127 長与町高田郷2594-1 | 電波ICラジオ | 7月20日㊥ 10時～12時 | 小型ラジオを作り、電波の勉強をしよう 対 小学4～6年生 他 講師 田中八洲治 | 20人 | 無料 | 6月28日㊤ |
| 働く婦人の家 TEL883-1583 FAX883-2005 〒851-2124 長与町丸田郷351-2 | ミニ四駆作り | 8月3日㊥ 8月4日㊦ 両日とも10時～12時 | ミニ四駆を作り、みんなと一緒にコースを走らせよう 対 小学4～6年生 | 16人 | 1,000円 | 7月10日㊦ |

- 申 ①または②の方法で申込みください。
①「往復はがき」に講座名、氏名、学校、学年、住所、電話番号、保護者氏名、当落統一希望がある場合はその方の氏名を記入のうえ、各施設へ郵送（返信部分には「住所」「氏名」のみ記入）
②各施設窓口で受講申込書に記入（返信用官製はがきをご持参ください。）
他 2日とも受講希望はできません。どちらか1日を希望してください。後日はがきで当落を通知します。

夏休み短期体験講座 町立公民館などの施設では、小学生を対象に「夏休み短期体験講座」を開設しています。

| 施設名 | 講座名 | 開催日時 | 内 容 | 定員 | 料 金 | 締 切 |
|---------------------------------------|--------------|---------------------------------------|---|------|--------|--------|
| 長与町公民館 TEL883-2854 FAX883-8414 | 子ども図工教室 | ① 7月29日㊦ ② 7月30日㊦ 13時30分～15時30分 | 専門講師の指導の下、図画工作に挑戦しよう 対 小学1～6年生 | 各15人 | 要実費 | 7月16日㊦ |
| | 子ども料理教室 | ① 8月1日㊤ ② 8月2日㊤ 10時～12時 | 子どもにもできる料理を楽しく作ろう 対 小学1～6年生 | 各16人 | | |
| | 子どもレザークラフト教室 | ① 8月5日㊦ ② 8月6日㊦ 10時～12時 | レザーを使って子どもにもできる小物づくりに挑戦しよう 対 小学3年生以上 | 各15人 | 800円程度 | |
| 高田地区公民館 TEL856-2779 FAX855-0050 | 子ども料理教室 | 7月23日㊦ 7月30日㊦ 10時～12時 | 子どもにもできる料理を楽しく作ろう 対 小学1～6年生 | 20人 | 300円 | 7月4日㊤ |

- 申 ①または②の方法で申込みください。
①「往復はがき」に講座名、氏名、学校、学年、住所、電話番号、保護者氏名、当落統一希望がある場合はその方の氏名を記入のうえ、各施設へ郵送（返信部分には「住所」「氏名」のみ記入）
②各施設窓口で受講申込書に記入（返信用官製はがきをご持参ください。）
他 2日とも受講希望はできません。どちらか1日を希望してください。後日はがきで当落を通知します。
高田地区公民館の子ども料理教室につきましては、両日とも参加をお願いします。

お父さん！一緒に遊びましょう

問 長与町働く婦人の家
☎883-1583 FAX883-2005

父子で楽しい時間を過ごしませんか？

時 7月13日㊥ 10時～10時50分

所 働く婦人の家2階軽運動室

対 2歳～4歳児

定 10組 料 無料

申 ①住所、②お父さまの氏名、③年齢、④お子さまの氏名（ふりがな）、⑤年齢、⑥性別、⑦生年月日、⑧電話番号を記入しFAXまたは施設の窓口へ

㊤ 6月28日㊤

他 父子とも運動しやすい服装。後日はがきで通知。

I Hクッキング講座

問 長与北部地区多目的研修集会施設
〒851-2121 長与町岡郷95-2

内 IHを使って、長崎名物トルコライスを作りましょう！

時 7月17日㊦ 10時～13時

所 長与北部地区多目的研修集会施設

定 8人（申込多数の場合、抽選）

料 無料

㊤ 7月1日㊦ 当日必着

申 下記の①又は②の方法でお申込みください。

①「往復はがき」に講座名、住所、氏名、年齢、電話番号をご記入のうえ郵送。※返信部分には住所、名前のみ記入。

②下記講座実施施設にて受講申込書提出。返信用の官製はがきを持参。

他 持参品 エプロン

食生活改善推進員学習会 一般講演「油、コレステロールと上手に付き合う」

問 役場健康保険課 ☎801-5820
メールアドレス kenkou@nagayo.jp

時 7月10日㊦ 9時30分～11時

所 長与町ふれあいセンター2階 研修室B

定 約20人

申 件名「油、コレステロールと上手に付き合う」、氏名、住所、電話番号を記載の上、健康保険課窓口またはメールにて申込みください。

㊤ 7月3日㊦

他 講師 長崎県立大学シーボルト校
副学長 田中 一成 教授

長与町認知症カフェ「ながよみかんカフェ」を開催します

問 長与町社会福祉協議会 ☎883-7588
役場介護保険課包括支援係 ☎801-5822

●6月のテーマ「レクリエーション」

時 6月28日㊤ 13時～15時

所 老人福祉センター大ホール

料 100円

●「出張『ながよみかんカフェ』」開催決定

時 6月14日㊤ 13時～15時

所 北部地区多目的研修集会施設1階研修室

料 100円

長与町国際交流協会主催 世界のカレー国際料理教室

長与町国際交流協会事務局
（役場政策企画課内） ☎801-5661

時 6月29日㊥ 10時～14時30分

所 ふれあいセンター1階調理室

対 小学4年生以上

内 世界のカレー作り

定 30人（先着順） 料 500円（協会会員無料）

㊤ 6月18日㊦

他 持参品 エプロン、三角巾、手拭タオル

野生きのこ観察会I

申・問 ながさき県民の森管理事務所
☎0959-24-0181

時 6月23日㊦ 10時～12時30分（小雨決行・雨天中止）

所 ながさき県民の森「森林館」

内 野生のきのこ探し、草花の観察や森林散策、午後からは、見つけたきのこの名称判定（任意参加）

他 20人（予約制・先着順）

料 無料

㊤ 6月22日㊥

他 持参品 森歩きしやすい服装と靴、帽子、軍手（手袋）、水筒、虫よけなど。天候によっては雨具。
※詳しくはお問い合わせください。

ノルディックウォーク in ながよ

申・問 特別養護老人ホームかがやき
☎894-5555

※日程はカレンダー参照
（広報ながよ4月号に5～8月までの予定を載せています。）

はじめてのスマートフォン&タブレット講座

問 生涯学習課 長与町嬉里郷659-1 ☎801-5682 FAX883-7151 ✉oubo.kyoiku@nagayo.jp

| 開催月 | コース | 日 時 | 講座内容 | 場 所 | 締 切 |
|-----|-----|-----------------|---------------|---------------------|--------------|
| 7 月 | A | 17日㊦ 13時～15時 | らくらくスマートフォン体験 | 高田地区公民館 2階講座室 | 7月3日㊦ ※必着 |
| | B | 18日㊦ 13時～15時 | LINEを使ってみよう | | |
| | C | 25日㊦ 10時～12時 | 地図で探してみよう | | |
| | D | 25日㊦ 13時～15時 | カメラを使ってみよう | | |
| 8 月 | A | 21日㊦ 13時～15時 | LINEを使ってみよう | 勤労青少年ホーム 4階パソコン室 | 8月6日㊦ ※必着 |
| | B | 22日㊦ 13時～15時 | タブレット体験 | | |
| | C | 29日㊦ 10時～12時 | アプリを使ってみよう | | |
| | D | 29日㊦ 13時～15時 | スマホを使ってみよう | | |

※5月～令和2年3月までの原則毎月第3水曜日・木曜日13時～15時、第4木曜日10時～12時、13時～15時【全44回】
(毎月の広報にて、2月分ずつ募集。)

対 ・スマートフォン・タブレットに興味があり、まずは体験してみたい方。
・スマートフォン・タブレットをいまいち、使いこなせていない方。
・スマートフォン・タブレットを使っているけれど、アプリを使いこなせていない方。
(いずれも18歳以上の町内在住者)

定 5～10人(応募者多数の場合、抽選)

料 無料

申 講座開催月、希望コース(A～D)、氏名、年齢、住所、電話番号、希望講座の受講経験の有無を記入の上、生涯学習課へ提出してください。(生涯学習課窓口、郵送、FAX、メール可)

※複数のコースへの申込を希望される方は、希望コースを希望順位の高いものからご記入ください。

他 持参品 抽選はがき※スマートフォン・タブレットはこちらで準備します。(スマートフォン・タブレットの持込可)

高島キャンプ参加者募集

申 問 (一社)長崎青年協会 平井
☎080-3985-1119

時 7月13日㊦～14日㊦

所 高島町ふれあいキャンプ場他

対 長崎市近郊の小学3～6年生

定 40人(先着順)

㊦ 6月30日㊦

他 参加費や内容など、詳しくは(一社)長崎青年協会ホームページをご覧ください。ボランティアも併せて募集しております。



がんばる
皆さまを
応援

長与町
ガンバリスト



オリーブオイルコンテスト「銀賞」受賞!!

平成31年4月に行われた「OLIVE JAPAN®2019国際オリーブオイルコンテスト」で長与町の株式会社アグリユームが製造したエクストラバージンオイルが「銀賞」に輝きました。

コンテストには国内外のオイルが出品され、総出品数701品のうち、金賞が178品、銀賞が287品(内、日本のオリーブオイルが24品)でした。同社は、岡郷の加工所「長与カラフル」で町内産のオリーブからオイルの搾油を行ったり、町内の果物を使ったジャムの加工、販売を行ったりなど6次産業に力を入れている会社です。今後、長与産オリーブが特産品になることが楽しみです。

オイルやジャムなど、詳しくは「長与カラフル」へお尋ねください。



問 長与カラフル ☎・FAX887-2939

祝創立25周年「長与プルーム混声合唱団」

25年前、「長与で混声合唱をしたいね」と相談していたとき、田代先生と出会いました。それから火曜日の練習は待ち遠しく楽しい時間になりました。平均年齢は70歳を超えましたが、先生の温かくも厳しい指導と、森先生の素敵なピアノ伴奏を得て、「長与プルーム混声合唱団」として成長してきました。町民音楽祭や社会福祉協議会主催のエンジョイデーなどのイベントにも参加しています。現在団員一同11月に開催する創立25周年記念演奏会に向けて頑張っています。多くの皆さまのご来場をお待ちしています。



問 長与プルーム混声合唱団 団長:横田 ☎801-3817
時 火曜日19時30分～21時30分
所 ふれあいセンター2階

卒園児へマスコットのプレゼント

嬉里中央スマイルは、毎週土曜日の午前中に公民館で体操、歌、ダンスと手話歌を楽しんでいる会員37人のサロンです。

3月20日に異世代交流の一環として、堂崎のひかり保育園を訪問しました。当日は卒園式の予行演習日だったので、園児から園での思い出や両親への感謝の言葉などの発表を聴き、感動して思わず涙が出てきました。演習後に8人の卒園児に心を込めて手作りしたブーさんのマスコットとお菓子をプレゼントしました。また会った時は、元氣よく挨拶しようねと約束し、園児の健やかな成長を祈りながら、堂崎をあとにしました。



問 嬉里中央スマイル 松山 ☎090-4358-0930

卓球で健康&仲間づくり「ラージトライ」

ラージボール卓球とは、通常の卓球よりボールが大きくやわらかいため、ラリーが続きやすく生涯スポーツとして人気が高まっているスポーツです。「ラージトライ」は3年前に発足し、当初5人でスタートしました。それから徐々に人数が増え、現在11人が所属しています。コーチに元三菱造船所卓球部の山田昌伯さんを迎え、毎回親切かつ熱のこもった本格的な指導を受けています。

平均年齢は70歳を超えていますが、「いつまでも健康でいたい」という想いで皆練習に励んでいます。

皆さまも一緒に健康づくり、仲間づくりをしませんか? ご参加をお待ちしています。



問 ラージトライ 担当:鈴木 ☎857-3501
時 木曜日13時～16時 所 ふれあいセンター体育館
料 月会費500円



「町営プール」7月15日(月)オープンです!!

みんなで楽しい夏の思い出をつくりましょう!!
家族やお友だちと一緒に、ぜひご利用ください。

- 期 間** 7月15日(月)～8月31日(土)
時 間 9時～17時(8月31日は午前中まで)
料 金 ○一般 …… 540円(回数券11回分5,400円)
○高校生 …… 430円(回数券11回分4,300円)
○小・中学生 …… 210円(回数券11回分2,100円)
○幼児(4歳以上) 100円(回数券11回分1,000円)

※回数券は、町営プールで購入できます。
※小学4年生以下の遊泳は、危険防止のため保護者同伴でないと入場できません。



【エンジョイスports「ユニカール」参加者募集】

問 生涯学習課スポーツ振興班
☎801-5683 ✉oubo.kyouiku@nagayo.jp

- 時** 7月3日(水)、17日(水)
19時30分～21時(予定)
所 町民体育館 **対** 小学5年生以上
内 ユニカール **料** 無料
申 生涯学習課窓口、電話またはメールで申込みください。
メールの場合は、参加者の①氏名、②年齢、③住所、④電話番号を明記してください。(件名に「エンジョイスports」を明記してください。)
他 持参品 屋内用シューズ、飲み物
主 催 町スポーツ推進委員会

【長与町ソフトテニス夏季大会】

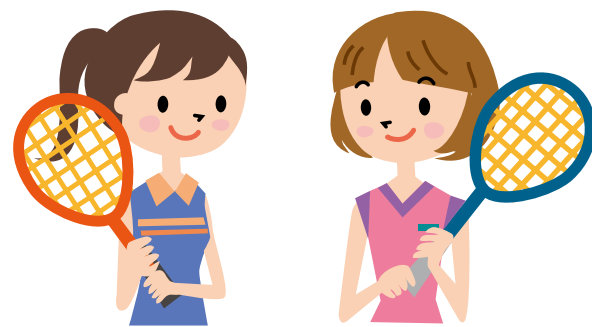
問 申 町ソフトテニス協会 井上 ☎090-1137-4968

- 時** 6月23日(土)9時開会(予備日6月30日(土))
所 町テニス広場
内 Aクラス(上級)、Bクラス(中級)、Cクラス(初心者)
対 町内在住者および町内勤務の社会人および町ソフトテニス協会会員(1人でも参加可)
日 6月21日(金)
料 1,000円
他 主 催 町ソフトテニス協会

【初心者テニス講習会参加者募集】

問 町テニス協会 山口 ☎090-4514-7753
✉kaz.yamaguchi@ngs2.cncm.ne.jp

- 時** 毎月第1・第3日曜日 9時～12時
(5月は大会のため中止)
所 総合公園テニス広場Aコート・Bコート
対 町内在住・在職者でテニスの初心者(中級者も可)
内 ①ボール出しによるストローク練習
②ボレー(ボレー対ボレー、ストローク対ボレー)
③スマッシュ
④サービス
料 会員300円
非会員600円(会員になるとお得です)
申 住所・氏名・電話番号・クラスを記入のうえ、町テニス協会山口和彦宛(〒851-2127長与町高田郷1629-7へ郵送)またはメールにて申込み。
他 主 催 町体育協会・町テニス協会



vol.358 図書館だより

おすすめの本

「残りものには、過去がある」

中江有里／著
新潮社

格差婚に集まった客たちはそれぞれ秘密を抱えていた。さらに新郎新婦には隠された約束が…。披露宴が舞台の連作短編集。



「中野のお父さんは謎を解くか」

北村 薫／著
文藝春秋

編集者の娘と定年近い高校の国語教師である父。娘が本の中などで疑問にぶつくと、父は鮮やかに推察してみせます。



今月の特集展示 ※正面玄関入口近くに設けています。



大人向け

季節を楽しむ保存食と常備菜のすすめ



児童向け

- ①雨の日でも楽しく
②＜長与の子の心を見つめる教育週間＞特集

図書館カレンダー

| 6月 | | | | | | | 7月 | | | | | | |
|----|----|----|----|----|----|----|----|----|----|----|----|----|----|
| 日 | 月 | 火 | 水 | 木 | 金 | 土 | 日 | 月 | 火 | 水 | 木 | 金 | 土 |
| | | | | | | 1 | | 1 | 2 | 3 | 4 | 5 | 6 |
| 2 | 3 | 4 | 5 | 6 | 7 | 8 | 7 | 8 | 9 | 10 | 11 | 12 | 13 |
| 9 | 10 | 11 | 12 | 13 | 14 | 15 | 14 | 15 | 16 | 17 | 18 | 19 | 20 |
| 16 | 17 | 18 | 19 | 20 | 21 | 22 | 21 | 22 | 23 | 24 | 25 | 26 | 27 |
| 23 | 24 | 25 | 26 | 27 | 28 | 29 | 28 | 29 | 30 | 31 | | | |
| 30 | | | | | | | | | | | | | |

■ ほほえみ号巡回予定日(火曜日・土曜日) ■ 休館日
※大雨などにより、巡回ができない場合があります。お問い合わせください。

新着図書

- 『新宿花園裏交番坂下巡査』
香納 諒一／著 祥伝社
- 『レフトハンド・ブラザーフッド』
知念 実希人／著 文藝春秋
- 『夢の迷い路』西澤 保彦／著 光文社
- 『崩壊の森』本城 雅人／著 文藝春秋
- 『カゲロボ』 木皿 泉／著 新潮社
- 『肖像彫刻家』篠田 節子／著 新潮社
- 『飛族』 村田 喜代子／著 文藝春秋
- 『なにものにもこだわらない』
森 博嗣／著
PHP エディターズ・グループ
- 『トリック』
エマヌエル・ベルクマン／著 新潮社

イベント情報

| イベント名 | 日時・場所 |
|------------|---|
| おはなし会 | 6月15日(土)・22日(土)・29日(土) 7月6日(土)・13日(土)・20日(土)・27日(土) 時 11時～ 所 児童書たみコーナー |
| ぴよちゃんおはなし会 | 6月19日(水) 7月3日(水)・17日(水) 時 ①11時～②14時～ (①②は同じプログラム) 所 2階和室 |

お知らせ

- 夏休みに子ども向けの講座を予定しています
- ・夏の子ども読書クラブ
内容:本の紹介、ゲームまたは工作
 - ・おもしろ理科実験
 - ・図書館お手伝いし隊
内容:貸出や返却、本の整理など
- 詳しくは図書館にお問い合わせください。

長与町図書館

☎ 883-1799 開館時間:10時～18時
FAX883-7222 ホームページhttp://nagayo-lib.jp

パソコンや携帯、スマートフォンから資料の検索や予約ができます。電話・FAXでの予約もできます。



携帯用



スマートフォン用

健康テラス

放っておくと怖い高血圧

健康診断などで血圧が高めですねと言われたことがある方は多いと思います。ただ、多少血圧が高い程度では、日常生活や仕事に支障がないばかりか、重労働や運動もできます。これではなかなか病院に行く気にはなれませんよね。

ではなぜ、高血圧を放置してはいけないのでしょうか。

血圧が高いと血管の壁が厚く硬くなります。これが動脈硬化です。さらに進展すると、血管を狭く、もしくは閉塞してしまいます。このようなことが心臓でおこると狭心症や心筋梗塞、頭に起こると脳卒中になってしまい、重い障害や、生命に関わることになってしまいます。ですから、高血圧の治療の目的は将来の大きなトラブルを予防することなのです。

次に高血圧の治療はどのようなものでしょうか。おそらく皆さんは血圧が高くて病院に行くとすぐに薬が始まって永遠に続いてしまうと思っていらっしゃるのではないのでしょうか。

血圧で病院に行くと、まず行うことは、その原因や治療の必要性の精査です。治療も減塩などの食事療法や、歩行などの適度な運動療法、禁煙などの生活習慣改善から行うことが多く、薬物療法はむしろ補助的な役割です。

血圧異常を指摘されたら、まず適切な医療機関にご相談することが解決の早道です。5年、10年先のことも考え、高血圧症は放置しないことが重要だと思いますか？



かたやまハートケアクリニック
片山 敏郎

ドライアイについて

「目が乾く、ゴロゴロする」よくあるドライアイのイメージですが、実は症状は多彩です。ドライアイは「さまざまな要因により涙液の安定性が低下する疾患」です。症状には先の2つの他に、疲れやすい、まぶしい、ぼやける、目が開けづらいなどがあります。見えにくさも1日中ではなく、運転時や読書、パソコン作業など症状に変動があるのも特徴のひとつです。

涙の層は目の表面側から順に膜型ムチン、水層、油層に分かれ、どの部位に問題があるかで症状も変わります。一番表面の油層が不安定だと涙が蒸発しやすくなります。ムチンが足りないと目の表面の水濡れ性が落ちてしまいます。これらはむしろ涙が表面に保てないため、かえって涙が増えることもあります。あとは涙の量自体が減る涙液の分泌低下です。

これまでは水層の量を保持するヒアルロン酸の目薬が多かったですが、近年は目の細胞に働きかけてムチン産生や分泌を促し、目の表面に涙を保持しやすくする目薬が開発され、以前より症状を和らげる効果が期待できます。

目が乾く、ゴロゴロといった症状以外にも、時々見づらい、疲れやすいなどはドライアイが隠れていることがありますので、繰り返す症状であれば一度眼科で検査してはいかがでしょうか。



長与よこた眼科
横田 怜二

6月の健康テレホンサービス

☎826-5511

※フリーダイヤル
☎0120-555-203
(携帯電話不可)

| | | | |
|---|----------------------|-----|------------------|
| 月 | 心臓が原因で起こる脳梗塞を予防しましょう | 木 | 「水いぼ」とは |
| 火 | 腰部脊柱管狭窄症の手術治療 | 金 | 入れ歯の着色はどうすればいいの？ |
| 水 | 心雑音を指摘されたら | 土・日 | 高齢男性の排尿困難・尿閉 |

6月~7月 カレンダー Calendar 2019

3月・6月・9月・12月は長与町議会定例会が開催されます

● 保健行事 一般対象
★ 保健行事 母子対象
■ 各種相談
♡ イベント

| 日 sun | 月 mon | 火 tue | 水 wed | 木 thu | 金 fri | 土 sat |
|-------|---------------------|--|---|---|--|--|
| | | | | | | 1 役場一部開庁 (9:00~12:30) ■ 結婚相談所 (10:00~16:00) ● ヘルシーウォーキング 大会(長与町民体育館前 広場9:00~) |
| 2 | 3 ★ さくらんぼ[P25] | 4 ★ 3~4か月児健診 ● お元気クラブ (老人福祉センター) ● ノルディックウォーク inながよ(特別養護老人 ホームかがやき9:30~) [P35] | 5 ■ 結婚相談所 (13:00~17:00) ● お元気クラブ (長与南交流センター) | 6 ★ モグモグ教室 ★ フッ素塗布事業 ★ びよびよくらぶ [P25] | 7 ★ さくらクラブ [P25] ★ らっこクラブ [P25] ★ なかよしキッズ [P25] ● お元気クラブ (ふれあいセンター) | 8 |
| 9 | 10 ★ さくらんぼ[P25] | 11 ★ 3歳児健診 ● お元気クラブ (老人福祉センター) | 12 ■ 結婚相談所 (13:00~17:00) ★ 1歳9か月児健診 ★ つくしんぼ[P25] ● お元気クラブ (長与南交流センター) | 13 ★ “かぜっこ”サークル [P25] | 14 ★ マタニティクッキ ング(要予約) ★ らっこクラブ[P25] ★ なかよしキッズ[P25] ● 健康相談 (長与町役場9:30~) ● 特定健診・がん検診 (健康センター)(要予約) ● お元気クラブ (ふれあいセンター) | 15 ● 特定健診・がん検診 (健康センター)(要予約) |
| 16 | 17 | 18 ■ 人権相談・行政困 りごとなんでも相談 [P30] ★ 1~2か月児相談 ★ 3~4か月児健診 ★ さくらんぼ[P25] ● お元気クラブ (老人福祉センター) | 19 ■ 結婚相談所 (13:00~17:00) ★ お誕生相談 ● お元気クラブ (長与南交流センター) | 20 ★ 育児相談 (北児童館) ★ こっこクラブ [P25] ● ノルディックウォーク inながよ(特別養護老人 ホームかがやき9:30~) [P35] | 21 ★ らっこクラブ[P25] ★ なかよしキッズ [P25] ● お元気クラブ (ふれあいセンター) | 22 役場一部開庁 (9:00~12:30) ■ 結婚相談所 (10:00~16:00) |
| 23 | 24 | 25 ★ 3歳児健診 ★ うれりっこ。[P25] ● お元気クラブ (老人福祉センター) | 26 ■ 結婚相談所 (13:00~17:00) ★ 1歳9か月児健診 ● お元気クラブ (長与南交流センター) | 27 ★ 離乳食教室 (要予約) | 28 ★ らっこクラブ [P25] ★ なかよしキッズ [P25] ● お元気クラブ (ふれあいセンター) ● 健康相談 (まんてん9:30~) | 29 |
| 30 | 7/1 ★ さくらんぼ[P25] | 2 ★ 3~4か月児健診 ● お元気クラブ (老人福祉センター) | 3 ■ 結婚相談所 (13:00~17:00) ● お元気クラブ (長与南交流センター) | 4 ★ モグモグ教室 ★ フッ素塗布事業 ★ びよびよくらぶ [P25] | 5 ★ さくらクラブ [P25] ★ らっこクラブ [P25] ★ なかよしキッズ [P25] ● お元気クラブ (ふれあいセンター) | 6 ★ パパママ学級 (要予約) |

手で切り離せます



切り取り線



手で切り離せます

緊急連絡先・相談窓口

24時間
緊急手術体制

長崎百合野病院 ☎857-3366

夜間
急患センター

長崎市栄町2-22
長崎市医師会館1階 ☎820-8699

| | | |
|-------------|----------|------------------------|
| 月曜日～金曜日 | 内科・耳鼻咽喉科 | 20時～23時30分 |
| | 小児科 | 20時～翌朝6時 |
| 土曜・日曜・祝日 | 内科・小児科 | 20時～翌朝6時 |
| 12月31日～1月3日 | 内科・小児科 | 10時～17時および 20時～翌朝6時 |

長崎県小児救急電話相談 #8000へ

毎日19時～翌朝8時(ダイヤル回線☎822-3308)
お子さまの急な病気やケガなどの相談

救急医療在宅当番医

| | | | | |
|----|-----|----------------------------|------------|----|
| 6月 | 9日 | 森川内科クリニック(内) | ☎ 813-4650 | 長与 |
| | 16日 | とおやま内科(内) | ☎ 881-2662 | 時津 |
| | | つかざき皮膚科(皮) | ☎ 813-2345 | 時津 |
| | | 井川内科医院(内・小) | ☎ 883-1661 | 長与 |
| | | 戸田内科(内・循) | ☎ 881-3888 | 時津 |
| | | 松尾りょういちクリニック(泌) | ☎ 894-5025 | 時津 |
| 7月 | 23日 | 大福地外科胃腸科医院 (外・整・胃・皮・肛) | ☎ 883-3532 | 長与 |
| | | 道ノ尾みやた整形外科(整・リハビリ) | ☎ 856-0001 | 長与 |
| | | 長崎北病院(内・神内) | ☎ 886-8700 | 時津 |
| | 30日 | そのだ内科クリニック(内・呼) | ☎ 814-5101 | 長与 |
| | | 馬場耳鼻咽喉科医院(耳) | ☎ 887-1235 | 長与 |
| | | 長崎腎クリニック(内・腎) | ☎ 813-2777 | 時津 |
| | 7日 | こが内科外科クリニック(内・外) | ☎ 883-4535 | 長与 |
| | | 都クリニック (内・麻酔・ペインクリニック) | ☎ 855-9777 | 長与 |
| | | うらの眼科クリニック(眼) | ☎ 865-8555 | 時津 |
| | 14日 | 長沢医院(内・小) | ☎ 883-5622 | 長与 |
| | | 森の木脳神経脊髄外科(脳) | ☎ 855-3311 | 長与 |
| | | 藤本クリニック(消・内・外) | ☎ 801-8862 | 時津 |
| | | 長与病院(内・外) | ☎ 883-6668 | 長与 |
| | 15日 | ホームホスピス中尾クリニック (緩和ケア・外) | ☎ 801-5511 | 長与 |
| | | えのもと整形外科(整) | ☎ 881-0012 | 時津 |

(注)変更することがあります。当日の新聞や直接医療機関に確認してください。

長崎県救急医療情報 <http://www.pref.nagasaki.jp/kyukyu>

水道トラブル担当業者

| | | |
|-----|---------|-----------------|
| 8日 | 有真生設備工業 | ☎ 849-1585 |
| 9日 | 星野管工設備株 | ☎ 856-1161 |
| 15日 | 有マルケン | ☎ 884-2541 |
| 16日 | 小林設備 | ☎ 801-7831 |
| 22日 | 有長崎住宅設備 | ☎ 842-7020 |
| 23日 | 有島田設備工業 | ☎ 882-4456 |
| 29日 | 滑石設備株 | ☎ 856-2512 |
| 30日 | 株松栄設備 | ☎ 824-1793 |
| 6日 | 有ミズヤ設備 | ☎ 090-3010-7302 |
| 7日 | 山口設備 | ☎ 883-1439 |
| 13日 | 株イワナガ | ☎ 883-3392 |
| 14日 | 松添設備工事 | ☎ 849-0032 |
| 15日 | ヒラセ設備 | ☎ 860-3110 |

※対応時間は8時～17時です。

町内放送内容確認サービス

問 地域安全課消防防災係 ☎801-5782

●電話での確認
☎0800-200-3312 (フリーダイヤル)

●メールでの確認【要登録】

①登録用サイトにアクセス
<http://mobile.nagayo.jp/mail/mobile/>

②空メール送信

③ガイダンスに従って登録

地域は
「広域地域から選ぶ」を選択



心の健康相談

●こども、女性、障害者支援センター

・精神障害の相談 ☎846-5115

・こころの電話 ☎847-7867

●西彼保健所 ☎856-5159

●役場健康保険課健康増進係 ☎801-5820

悩むより かけて安心 #9110

ストーカー事案・夫婦間の暴力・児童虐待少年非行・悪質商法・交通問題などの相談

●警察安全相談電話 ☎823-9110


●時津警察署 ☎881-0110

交通事故相談

長崎県交通事故相談所 ☎824-1111

防犯灯の故障(球切れなど)は

地域安全課交通防犯係
..... ☎801-5662



手で切り離せます

切り取り線

手で切り離せます

長与町ホームページの
バナー広告を募集します

問 秘書広報課 ☎801-5780
ホームページ <http://webtown.nagayo.jp>
✉ hisho@nagayo.jp

町では、地元企業・商店などの活性化や地域経済の振興を目的として、有料広告(バナー広告)の掲載を行っています。

- 内 広告枠数9枠(すでに掲載中のものを含む)
- 料 月額8,000円(1枠、税込)
- 他 1か月単位でお申込みできます。
詳しい募集内容は、町ホームページ
(バナー広告について)をご覧ください。

※バナー掲載イメージ



食中毒を防ごう！

気温・湿度が高くなる初夏から初秋にかけては食中毒が発生しやすい時期です。ご家庭での食品の取り扱いには十分注意しましょう。

『食中毒予防の三原則』

清潔 迅速
温度管理

家庭内でできる食中毒予防の
6つのポイント

- ①新鮮な食材を選びましょう！
- ②温度管理を確実にしましょう！
- ③台所を清潔にしておきましょう！
- ④十分加熱しましょう！
- ⑤手をよく洗いましょう！
- ⑥余った食べ物を温め直す時は85℃を目安に十分加熱しましょう！

食品別の取扱いの注意点

- | | |
|-----|-----------------|
| 卵 | 割卵後はすぐに使用しましょう。 |
| 肉 | 十分に加熱しましょう。 |
| 魚介類 | 十分に水道水で洗ってください。 |
| 牡蠣 | 十分に加熱しましょう。 |

また、衛生的な食材を利用しても、自分の手が汚れていては意味がありません。
まずはどんな場合でも手洗いをするよう心がけましょう！

人口のうごき

| 令和元年5月1日現在 (前年比) | | | |
|------------------|----------|---------|--|
| 人口 | 41,631人 | (-338人) | |
| 世帯 | 16,997世帯 | (+38世帯) | |
| 男 | 19,864人 | (-175人) | |
| 女 | 21,767人 | (-163人) | |

| 4月中のうごき | | | |
|---------|-----|----|------|
| 出生 | 34人 | 転入 | 278人 |
| 死亡 | 32人 | 転出 | 172人 |

編集後記

今月の特集の取材の中で、青田様宅の敷地内にある練習小屋を見せていただきました。獅子舞の備品が保管されているほか、練習場所の倉庫前スペースは、ルーフ付仕様となっており、雨天時も練習できるよう自費で設置されたそうです。伝統を守るための多大なるご尽力・ご貢献に心より敬意を表します。今年は長崎くんちにも出演されます。是非、勇壮な舞で観客を魅了してください！ (村・里・三・平)

問 秘書広報課広報広聴係 ☎801-5780 ✉ hisho@nagayo.jp

長与町町制施行50周年記念 「出張!なんでも鑑定団 in 長与」 あなたのお宝大募集中!!



50周年記念事業として、人気テレビ番組「開運!なんでも鑑定団」の出張鑑定の公開収録を行うため、鑑定依頼品を募集します。美術品から、お菓子のオマケやおもちゃまで「なんでも」ご応募ください!

応募方法

所定の申込書に必要事項を記入のうえ、鑑定品の写真を添えて役場政策企画課へ郵送または持参してください。
※お一人様何点でもご応募できます。

(申込書は鑑定依頼品1点につき1枚必要です)

※収録予定の9月22日⑥に出場可能な方に限ります。

(開催場所:町民文化ホール)

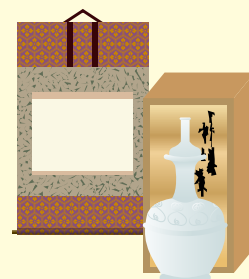
※申込書は、役場、町内各公共施設に設置のほか、長与町50周年記念サイトからもダウンロードできます。

※申込書類・写真は返却しませんのでご了承ください。

選考方法

テレビ東京の番組担当スタッフが応募書類を詳細に検討して選考します。

※採用の可能性のある方にはテレビ東京の番組スタッフから直接連絡があります。



応募締切 7月10日(水)消印有効

受付・問い合わせ

〒851-2185 長与町嬉里郷659番地1

長与町政策企画課「出張!なんでも鑑定団 in 長与」お宝係