

お 広 報 な が よ

平成25年(2013年)

Nagayo

2

February

No.683

P2 長与小新校舎落成式

P4 消防出初式

P5 成人式



# 新校舎が完成しました

（町内の小中学校校舎等の耐震化完了）



児童代表あいさつ



落成式でのテープカット

平成23年度から建替工事に着手していた長与小学校新校舎が完成し、1月8日に落成式が行われました。式典に先立ち、吉田町長ら7人によるテープカットが行われました。

式典では吉田町長が「長与町の次代を担う子どもたちに将来の夢や希望を与え、生きる力を育む教育をなお一層推進するため、地域と共に手を携えながら、町ぐるみで子どもを育てる教育環境整備に努めます」とあいさつしました。その後、児童を代表して6年生の宮田敦弘くんが「新しい校舎でも伝統を守りながら、さらに新たな長与の風を起こします」と決意を述べました。

新校舎は鉄骨鉄筋コンクリート4階建て、延べ床面積は約7450平方メートル。各階に障害者用トイレを設置し、エレベーターを完備するなど特別支援教育にも配慮したユニバーサルデザインとなっています。

屋上プールや光を多く取り入れるための光庭、各階に多目的スペースを確保するなどの特徴があり、新しい校舎は子どもたちの元気な姿とたくさん笑顔であふれています。

長与小学校は、明治7年5月に創設され、創立139年を迎える町内では、最も歴史のある伝統校です。平成16年から行われた耐震診断、耐力度調査の結果を受けて、新校舎の改築が行われました。これで、長与町内の全ての小中学校の耐震化への対応が完了しました。



長与町立長与小学校 外観  
ユニバーサルデザインによる鉄骨鉄筋コンクリート造りの4階建て



屋上プール



多目的スペース  
教室につながったスペースで、様々な学習活動に対応できます。



光が差し込む明るい教室  
採光性が高く、自動調光機能が付いた照明により、エコにも取り組んでいます。



衛生管理に配慮したドライ方式の給食調理場



各階に障害者用トイレ・エレベーターを設置



特別支援教室  
様々な活動に対応でき、洗面・脱衣室も設置されています。



木の温もりを活かした廊下・階段  
木材を多く使用しており、毎年交流を行っている熊本県球磨村のヒノキも使われています。



光庭(こうてい)  
各教室に光が取り入れられるように工夫されています。





新成人による司会進行

# 新成人の皆さん おめでとうございます！ 長与町成人式

平成25年長与町成人式が1月13日、町民文化ホールで開かれました。

町内では、男性285人、女性283人の合計568人(平成4年4月2日から 平成5年4月1日生)が晴れて大人の仲間入りを果たしました。



謝辞



交通安全宣誓



二十歳のことば



成人証書及び  
記念品授与

式典では、新成人代表の荒木瑠華さんに成人証書及び記念品が手渡されました。

吉田町長は「時流に流されず、また、人に流されず、自分の将来像をしっかりと念頭に描き、夢と希望を持ち続け二十一世紀の主役として、ゆるぎない信念と決意で、自分の人生は自分で切り開いていただきたいと思います」とお祝いの言葉を贈りました。

これに対し、森祐太さんが「いまの自分が置かれた環境が、いかに幸せであるかに感謝し、日々を大切に歩んでいきます」と二十歳のことばを述べました。続いて、和田真奈美さんが『交通安全宣誓』を読み上げ、最後に、榎謙太さんが「わたしたちに出来る事に、精一杯向き合い、より多くの人々の支えになる大人へと成長していくことが、皆さま方への、また大好きな故郷、長与への恩返しだと思っています」と謝辞を述べました。



受付も新成人で



放水演習

## 町民の生命と生活の安全を守る！ 消防出初式

新春恒例の平成25年長与町消防出初式が1月9日、町民文化ホールで行われ、町消防団員290人をはじめ関係者約400人が参加しました。

式典では、吉田町長が「今後とも、吉川団長を中心に、消防人としての使命遂行に努めていただき、町民の厚い信頼と期待に応えていただきますよう、お願い申し上げます」と式辞を述べました。

その後、消防活動に功績があった消防団73人に対する表彰が行われました。

最後に、吉川廣美消防団長が「自主防災組織を始めとする地域と連携を深め、防災力の充実、住民の防火・防災意識の高揚に努めて参ります」と答辞を述べました。

式典終了後、文化ホール前で、各分団の機械器具の点検が行われ、ラッパ隊を先頭に役場までの市中行進、図書館前での分列・車輦行進が行われました。

長与川沿いで行われた放水演習では、各分団の消防車が一斉に放水。今年の長与町の安全を誓いました。

昨年の町内での火災発生は11件、そのうち建物火災は6件。また、救急出場は1,068件、987人の方を搬送しています。



機械器具点検



車輦行進



式典



分列行進



式辞



市中行進



## 申込方法

**個人** 裏面(8ページ)の登録申込書(個人用)にご記入のうえ、郵送・持参またはFAXにより、お申込みください。  
**グループ・団体** ※2人以上の家族・友人・チーム・職場など  
役場・各公共施設にある**グループ・団体用の登録申込書**にご記入のうえ、郵送・持参またはFAXにより、お申込みください。  
※登録申込書(個人用、グループ・団体用)は、町実行委員会のホームページからもダウンロードできます。

## その他

- 登録をいただいた方には、ボランティア登録証を発行いたします。
- 研修や活動にかかる報酬は無償です。交通費は各自でご負担願います。
- ユニフォームや昼食は、活動時間や内容によって用意いたします。
- 研修や活動への参加にあたり、町実行委員会の負担で、傷害保険および賠償責任保険に加入します。
- 登録いただいた方の特典として、長崎県物産館での県産品購入5%割引があります。(登録証提示)

## 登録申込書が置いてある施設

役場・町民体育館・長与町公民館・高田地区公民館・上長与公民館・北部地区多目的集会施設・勤労青少年ホーム・働く婦人の家・図書館・町民文化ホール・ふれあいセンター・健康センター・南交流センター・長与駅・高田駅・道ノ尾駅

## 申込・問い合わせ

〒851-2185 長与町嬉里郷659番地1 長与町役場 国体事務局内(役場2階)  
「長崎がんばらんば国体長与町実行委員会事務局」  
☎095-883-1111 FAX 095-883-7151  
✉kokutai@nagayo.jp http://www.2014kokutai-nagayo.jp



## ボランティアQ&A

### Q1. ボランティアの経験がないのですが、大丈夫でしょうか？

A1. 活動前に研修会等を実施します。活動当日は、町役場の職員と一緒に活動し、サポートします。

### Q2. 今年のリハーサル大会にしか参加できないんですけど…

A2. リハーサル大会のみの参加でも大丈夫です。また、本大会のみの参加でも大丈夫ですが、本大会(来年)のボランティアについては、リハーサル大会後にあらためて募集いたします。

### Q3. 大会開催時の予定がまだわかりませんが、登録はできますか？

A3. 意欲がある方は、ぜひお申込みください。参加できないことがわかった時点で、ご連絡いただければ大丈夫です。

### Q4. 参加できる曜日などの指定はできますか？

A4. 登録していただいた後に、希望調査を行います。1日だけの活動でも大丈夫です。

# 長崎がんばらんば国体 2014

## 国体 長与町ボランティアグループ ミツフンがんばらんば隊 募集!!

本大会に向けて…まずは、今年のリハーサル大会のボランティアを募集します!!

2014年10月に行われる長崎がんばらんば国体のリハーサル大会として、長与町では今年(2013年)9月に**全日本総合女子ソフトボール選手権大会**が開催されます!!そこで、リハーサル大会において、運営のお手伝いをしてくださるボランティアを募集します。全国から集う選手や観客の皆さんが、長与町で気持ちよく過ごしていただけるよう、ボランティアの皆さんと力を結集し、おもてなしの心で歓迎しましょう!!  
※来年の本大会については、リハーサル大会後にあらためて募集いたします。

## ボランティアとして活躍していただく大会

国内最高峰の大会です!!

## 第65回全日本総合女子ソフトボール選手権大会(国体リハーサル大会)

会期:9月14日④～16日⑤・⑥ ※予備日:17日⑦

会場:長与総合公園(運動公園広場・ふれあい広場)

※1日単位でも希望できます。その他、事前研修や打ち合わせなどがあります。

## 対象者

長与町に在住・在勤・在学の中学生以上の個人またはグループ。  
ただし、応募時点で高校生以下または18歳未満の方は、保護者の同意が必要です。

## 募集締切

5月31日⑤

(募集人員に達した時点で締め切る場合もあります)

## 活動内容

項目	内容
① 受付・案内	選手・観客等の来場者受付、会場案内、資料・啓発物の配布など
② 式典・福祉	開会式・表彰式等の運営補助、介助、賞状等筆耕、手話通訳など
③ 会場サービス	休憩所でのドリンクサービス・接待等、弁当の引き換え、空き容器回収など
④ 環境美化	会場内・周辺の美化・清掃、看板・のぼり旗・プランター等の維持・管理など
⑤ 交通整理	会場・駐車場等の交通整理、シャトルバスの乗降整理・誘導など
⑥ 記録・広報	大会記録写真・ビデオ等の撮影・記録、大会啓発活動の協力・補助など
⑦ なんでも業務	上記を含め、競技・運営・おもてなし等何らかの形での大会への協力



## 問い合わせ・申込

〒851-2185

長与町嬉里郷659番地1

長与町役場 国体事務局内(役場2階)

「長崎がんばらんば国体長与町実行委員会事務局」

☎095-883-1111

FAX 095-883-7151

✉kokutai@nagayo.jp

http://www.2014kokutai-nagayo.jp



## 募集期間

2月1日⑤～大会が終了するまで

## 募集受付

まずは、電話またはメールにより、事務局へご連絡ください。  
申込方法などの詳細について、事務局からご連絡・ご説明させていただきます。

## ご協賛の特典

協賛者の意向に応じて、協賛品に企業名などを表示することができます。  
表示方法・文字などの大きさについては、長与町実行委員会と協議のうえ決定いたします。

## ご協賛への謝意

協賛いただいた方に対し、感謝状などにより感謝の謝意を表すとともに、意向に応じて、長与町実行委員会ホームページなどに紹介させていただきます。

## 税法上の取り扱い

ご提供いただいた物品等にかかる費用は、広告宣伝費として損金算入が認められる場合があります。詳しくは、税務署までおたずねください。

長崎がんばらんば国体 2014  
長崎がんばらんば大会  
長与町開催の協賛を募集します!!



2014年に開催される長崎がんばらんば国体(第69回国民体育大会)と長崎がんばらんば大会(第14回全国障害者スポーツ大会)において、長与町には、全国各地から選手や応援など、数多くの方が来場されます。  
すべての方を温かくおもてなしすること、長与町の郷土物産品や地域情報を全国に発信するとともに、長与らしい魅力あふれる大会づくりを目的として、広報啓発物品や大会運営に要する物品などを町内の企業や団体、個人の皆様からご提供いただきながら、町民総参加で協働と参画のもと大会を推進していきたいと考えております。  
皆様の温かいご支援とご協力をよろしくお願いいたします。

## ご協賛いただきたいもの

- のぼり旗セット(のぼり旗・ポール)
- 広報啓発用物品(横断幕・がんばくんグッズ・ポケットティッシュ・うちわなど)
- スタッフ携行品(ポロシャツ・Tシャツ・帽子・ジャンパー・タオルなど)
- おもてなし物品(資料袋・ドリンク・食べ物・大鍋など)
- 競技用運営物品(パソコン・携帯電話・コピー機など)
- その他の物品(応援グッズ・自動車の無償貸与など)



## 長崎がんばらんば国体・長崎がんばらんば大会応援事業 スポーツイベント「長与町フットベースボール大会」を開催します!!

平成26年（2014）11月に開催される長崎がんばらんば大会において、長与町ではフットベースボール競技が実施されます。そこで、長与町での開催競技「フットベースボール」の認知度向上と啓発を目的として、スポーツイベント「長与町フットベースボール大会」を開催します!!

自治会や職場・お友達など、9人以上の団体（チーム）でお申込ください。みなさんのご参加をお待ちしております。

- ◆日時 3月10日㊤【受付】8時30分【開会式】9時 雨天時：3月17日㊤
- ◆場所 長与総合公園ふれあい広場
- ◆参加料 無料
- ◆申込期限 2月28日㊤ 17時まで
- ◆申込方法 チームの代表者の方は、申込書を下記へ郵送またはご持参ください。  
※申込書は、国体事務局（役場2階）と町民体育館に準備しています。  
※申込多数の場合は、抽選により参加チームを決定します。

- ◆参加資格 長与町に在住・在勤の高校生以上の方
- ◆主催 長崎がんばらんば国体長与町実行委員会
- ◆主管 長与町ソフトボール協会



長崎がんばらんば大会（第14回全国障害者スポーツ大会）で、フットベースボール競技を応援しよう!!

【開催日】平成26年11月1日㊤～11月3日㊤

## 長崎がんばらんば国体・長崎がんばらんば大会をみんなで盛り上げよう!!

オリジナル「ウィンドブレーカー」販売中です!!好評につき、注文締切を3月末までに延長しました!!

みなさまにも、ぜひご着用いただき、PR隊の一員として積極的な広報活動をお願いしたいと考えています。次のとおり、注文の受付と販売を行っていますので、ぜひお申込みください。

長崎国体・大会承認第242030号

**ウィンドブレーカー①（薄手）※全9色**

※上記見本のロゴがプリントされます。

長崎国体・大会承認第242031号

**ウィンドブレーカー②（普通）※全4色**

※上記見本のロゴがプリントされます。

- 注文方法 **注文票**を郵送または持参してください。（役場国体事務局・町民体育館）  
※注文票は、国体事務局（役場2階）と町民体育館にもあります。  
（町実行委員会ホームページからもダウンロードできます）
- 注文締切 平成25年3月末
- 代金 ①・②それぞれ**1着 3,000円（税込）**
- 納品 注文票提出後、**約3週間**で国体事務局へ納品されます。（納品後、ご連絡します）
- 受け渡し 国体事務局内（役場2階）で、代金引換によりお渡しします。
- 色・サイズ **ウィンドブレーカー①（薄手）※全9色 4サイズ**  
【色】白・黒・紺・青・水色・緑・オレンジ・赤・黄 【サイズ】S・M・L・XL  
**ウィンドブレーカー②（普通）フード付き ※全4色 5サイズ**  
【色】白・黒・紺・青 【サイズ】S・M・L・XL・XXL
- その他 ○色・サイズの見本は、国体事務局（役場2階）と町民体育館にあります。  
○2種類のウィンドブレーカーがありますので、注文誤りにご注意ください。  
○男性用のサイズ設定になっていますので、見本による試着をおすすめします。  
○注文販売のため、発注後はサイズ・色違い等の返品や交換ができません。



〒851-2185 長与町嬉里郷659番地1 長与町役場 国体事務局内（役場2階）  
「長崎がんばらんば国体長与町実行委員会事務局」  
☎095-883-1111 ☎095-883-7151  
✉kokutai@nagayo.jp <http://www.2014kokutai-nagayo.jp>

（様式第1号）

個人用



長崎がんばらんば国体長与町ボランティア

**「ミクンがんばらんば隊」登録申込書**  
**（リハーサル大会）**

平成 年 月 日

ふりがな			性別	男・女
氏名				
生年月日	大正・昭和・平成 年 月 日（ ）歳			
住所				
連絡先（電話番号）	自宅 — —	勤務先・学校名等		
	職場 — —			
	携帯 — —			
同意書	<p>※登録者が高校生以下または18歳未満の場合は、必ずご記入ください。</p> <p>上記の者について、「ミクンがんばらんば隊」へ参加することに同意します。</p> <p>保護者氏名 _____ ㊤（続柄）_____</p> <p>住所・連絡先 _____</p>			
希望する活動	第1希望（ ）	<p>※第1希望から第3希望まで、下記の活動内容から選んで番号を記入してください。</p> <p>※特にご希望がない場合は、第1希望欄に ㊤ とご記入してください。</p> <p>※登録申込み後でも、希望する活動内容は変更できます。</p> <p>※ご希望に添えない場合もありますのでご了承ください。</p>		
	第2希望（ ）			
	第3希望（ ）			
①受付・案内	選手・観客等の来場者受付、会場案内、資料・啓発物の配布など			
②式典・福祉	開会式・表彰式等の運営補助、介助、賞状等筆耕、手話通訳など			
③会場サービス	休憩所でのドリンクサービス・接待等、弁当の引き換え、空き容器回収など			
④環境美化	会場内・周辺の美化・清掃、看板・のぼり旗・プラントー等の維持・管理など			
⑤交通整理	会場・駐車場等の交通整理、シャトルバスの乗降整理・誘導など			
⑥記録・広報	大会記録写真・ビデオ等の撮影・記録、大会啓発活動の協力・補助など			
⑦なんでも業務	上記を含め、競技・運営・おもてなし等何らかの形で大会への協力			
特記事項	※活動に活かしたい特技・経験、希望等があればご記入ください。			
※個人情報の取り扱いについて（必ずお読みください）				
<p>応募者の個人情報については、長与町実行委員会が主催する大会運営のために活用し、その他の目的には使用しません。ただし、長崎県が募集する大会運営ボランティア等への情報提供に同意された方は、長崎県実行委員会へ参考情報として提供します。参考情報としての提供について、同意しますか。</p> <p><input type="checkbox"/> 同意します。 <input type="checkbox"/> 同意しません。</p> <p>（チェックの記入がない場合は、同意していただいたものとして取り扱わせていただきます）</p>				



# 役場からのお知らせ

時＝とき 所＝ところ 対＝対象 内＝内容 定＝定員 料＝料金 申＝申込 ㍿＝締切 他＝その他 問＝問い合わせ

## 介護

平成25年度

「めだか85」参加者募集！

『めだか85』とは、めださだれもがかつどうてきな85歳を目標に、運動不足・閉じこもり・認知症などを予防し、生涯イキイキと自立した生活を送るための集いの場です。ぜひ参加してみませんか！

対町内在住の65歳以上で、要支援・要介護認定を受けていない方、運動制限をされていない方、内専門講師による健康講話、レクリエーション、室内でできる運動、頭の体操、健康チェックなど  
時・所・定 4月～平成26年3月の毎月第1～3週（合計36回）9時30分～12時

老人福祉センター

第1～3月曜日・40人

上長与地区公民館

第1～3火曜日・20人

多目的研修会施設

第1～3水曜日・40人

健康センター

第1～3木曜日・30人

料2,000円（保険料、材料代等）※初回参加時徴収

申込書を記入のうえ、介護保険課へ。※申込書は介護保険課にあります。

## 人権週間街頭啓発

みんなで築こう 人権の世紀  
～考えよう 相手の気持ち 育てよう 思いやりの心～



国連において、1948年12月10日に「世界人権宣言」が採択され、1950年にはこの12月10日を「人権デー」と定めて、国連加盟国などが各地で記念行事を行うことが決議されました。

日本では、12月4日から10日までを「人権週間」と定め、期間中は各地で人権尊重に関する様々な取り組みが行われています。

長与町では人権週間期間中、本町の人権擁護委員と町内3か所で啓発物品を配布するとともに、広報車で町内を巡回し、人権の大切さを呼びかけました。

## 長与産オリーブオイルを長崎県知事へ



12月18日、吉田町長と長与町オリーブ振興協議会会長の福田博さん、副会長2人が長崎県知事へ長与町産オリーブオイルを贈呈しました。

長与町産オリーブの生産状況とオリーブオイル商品について知事に報告すると、知事から「新しい特産品として育ててください」と激励の言葉をいただきました。

平成24年収穫物については、一般販売できませんでしたが、今後、一般販売する計画です。

## ご寄付をいただきました



12月26日、長与町や長崎市の住民らでつくる「長崎バリアフリーサークルAmi（アミ）」の代表を務める管田多津子さんら2人が長与町役場を来庁し、「バリアフリー化に向けた活動の一部としてご活用ください」とテーブルセット一式と寄付金をいただきました。吉田町長は「大切に使用させていただきます」と話しました。

いただいたテーブルセットは長与町役場1階町民ホールに設置いたしました。また寄付金のご意思に沿って、有意義に活用させていただきます。

誠にありがとうございました。

## 笑顔の国際交流

－マレーシア留学生表敬訪問－



12月14日、ライオンズクラブの事業でマレーシアから交換留学生として来日した高校生のダンジーシーコーさんが吉田町長を表敬訪問しました。

この事業はライオンズクラブが世界の人々との間に相互理解精神を培い発展させる目的のもと行っており、長崎商業高校で授業と一緒に受けたり、ホームステイ先の家族との交流や文化体験で長崎での生活を楽しみました。

将来の夢は歌手か幼稚園教諭になることと話したダンジーシーコーさんに吉田町長が「将来、日本マレーシアの架け橋になってください」と激励の言葉を送りました。

## 児童手当について

問 福祉課

平成25年度の児童手当については、現行の制度内容から変更がある場合は改めてお知らせいたします。

新年度に向けて、ご注意ください！

～下記に該当される方は福祉課への届出が必要です～

現 在	受給者の異動	手当の受給の異動	役場への提出書類	必要なもの
長与町から受給 (公務員以外の受給者)	受給者が公務員になる場合	職場からの受給へ変更	児童手当消滅届	・印鑑 ・新しい健康保険証(父母分)
	長与町外に転出する場合	転出先市町村からの受給へ変更	児童手当消滅届	・印鑑
職場から受給 (公務員の受給者)	受給者が公務員でなくなる場合	長与町からの受給へ変更	児童手当認定請求書	・印鑑 ・新しい健康保険証(父母分) ・受給者名義の預金通帳 ・平成24年度(23年分)所得証明書 ※配偶者控除を受けていない場合は、配偶者の所得証明書も必要となる場合があります。ただし、平成24年1月1日に長与町内に住所があった方は、所得証明書は不要です。

- ・その他、必要に応じて補足書類の提出を求める場合があります。
- ・受給者と児童が別居する場合（単身赴任をする、離婚を考えている、児童が学校の寮に入る等）は、福祉課までお問い合わせください。
- ・異動が発生した日から15日以内に手続きをしなかった場合、手当が支給されない期間が発生するおそれがありますので、くれぐれもご注意ください！

ながよ 伝 写





## 福祉

### 「ミカンちゃんひろば」 の案内



親子でほっと一息楽しい時間を過ごしましょう。  
自由参加のひろばです。申込みは必要ありませんので、お気軽にお越しください。  
所各児童館  
時10時30分～11時30分  
対 町内にお住まいの乳幼児とその保護者

### 2・3月スケジュール

児童館名	開催日	内 容
高田児童館 ☎857-4500	2月21日㊤ 3月 7日㊤	お店やさんごっこ 大型遊具であそぼう
上長与児童館 ☎887-2616	2月 7日㊤ 3月 7日㊤	おえかきあそび 自由にあそぼう
長与北児童館 ☎887-3319	2月21日㊤ 3月 7日㊤	小麦粉粘土 自由にあそぼう
長与南児童館 ☎883-3996	2月15日㊤※	親子で音楽を楽しもう(外部講師)
長与児童館 ☎883-6399	2月19日㊤※ 3月 5日㊤※	ベビーマッサージ (外部講師) 親子でヨガを楽しもう(外部講師)

※は申込みが必要ですので、担当児童館にお問い合わせください。

親子で音楽を楽しもう

定 親子15組(定員になり次第締切) 申 受付中。他 電話申込み可。

ベビーマッサージ

対 0歳～1歳 定 親子10組(定員になり次第締切) 料 100円(オイル代) 申 受付中。オイル代を添えて申込みください。他 電話申込み不可。

親子でヨガを楽しもう

対 2歳～ 定 親子10組(定員になり次第締切) 申 2月21日㊤ 他 電話申込み不可。

### 第13回長崎県障害者スポーツ大会参加者募集

障害をもつ方のスポーツ活動の日常化と競技力の向上を図るとともに、より積極的な社会参加と生活の質の向上を目的にした大会です。

時 5月26日㊤ 所 長崎市総合運動公園かきどまり陸上競技場ほか4会場 対 次のいずれかに該当し、平成25年4月1日現在13歳以上の県内在住者。▼①身体障害者手帳の交付を受けた方 ▼②療育手帳の交付を受けた方。又はその取得の対象に準ずる

る障害のある方 ▼③精神障害者保健福祉手帳の交付を受けた方。又はその取得の対象に準ずる障害のある方。内 競技種目 陸上、アーチェリー、フライングディスク、卓球、サウンドテーパー、テニス(盲人卓球)、ユニカール、水泳、ボウリング ※障害内容によって種目内容が異なります。詳しくはお問い合わせください。

申 福祉課窓口にある申請書に記入のうえ、印鑑を持参し、福祉課窓口へ ※盲・ろう・特別支援学校在籍の生徒は学校へ 対 2月22日㊤ 問 福祉課障害者福祉係

## 保健

### 健康センター利用者の皆さまへ ご協力をお願いします。

高田保育所建設のため、健康センター3階の駐車場が狭くなっています。健康センターを利用される方は、できるだけ乗り合わせるか公共交通機関をご利用いただきますようお願いいたします。

なお、健康センター3階の駐車場は健康センター利用者の方が優先となります。

問 健康保険課健康増進係

### 第27回ながよヘルシーウォーキング大会

時 3月23日㊤(雨天中止) ※中止のお知らせは町内放送にて行います。内 コース ▼5kmコース 町民体育館↓佐敷川内↓丸田↓三彩↓町民体育館 ▼7kmコース 町民体育館↓佐敷川内↓丸田↓齊藤↓白津ハーバー↓町民体育館 集合場所 町民体育館 受付 9時～9時30分 日程 ▼開会式 9時35分 ▼スタート 10時 ▼ゴール 11時15分～11時45分 料 無料 他 健康ながよ21推進専門委員会・長与町健康づくり推進員協議会主催 ※ゴールでゼンザイを用意しています。

問 健康保険課健康増進係

### パパ・ママ学級参加者募集

もうすぐ パパ・ママになるご夫婦 集まれ！  
お風呂の入れ方などの実習を含んだ、楽しいプレ・スクールです。ご家族の参加も大歓迎！多数ご参加ください。



時 3月9日㊤13時20分～16時(受付13時～) 所 健康センター4階 対 3月1日㊤ 申 問 健康保険課健康増進係

### 高校生フッキング教室 ～長与町食生活改善推進員協議会(ながよサラダ会)主催～

★料理をしたいけど機会がない方、これから一人暮らしをされる方におすすめ！  
★簡単な料理を基礎から丁寧に教えます！  
★当日は体組成計での測定も行いますので、体脂肪や筋肉量等気にされている方も計測できますよ！  
時 3月6日㊤10時～13時 所 ふれあいセンター 対 町内在住の高校3年生 内 おいしくて簡単な料理(調理実習)

### 春休み子ども料理教室 ～長与町食生活改善推進員協議会(ながよサラダ会)主催～

時 3月25日㊤10時～13時 所 ふれあいセンター 対 町内在住の小学1年生～3年生 内 おいしくて簡単な料理作り(調理実習) 定 16人(申込多数の場合は抽選) 料 300円(材料費および保険料) め 3月8日㊤ 申 問 健康保険課健康増進係

### 「健康づくり推進員」募集！

健康づくり推進員とは、健康について学習し、自分自身の健康づくりとボランティア活動を通しての町民全体の健康づくりに役立つことを目的として活動している、男性ばかりのグループです。

4月から活動していただく健康づくり推進員を募集しています。

### 活動内容

①健康に関する学習会など(月1回)

②健康に関する

ボランティア活動

### 子育て支援センターへ遊びにおいでよ！

『子育て支援センター』は、親子で自由に集えるあそびの広場です。子育てに関する相談、親子のふれあい、お友達づくりの場、情報交換の場としてお気軽にご利用ください。

◆対象者 町内在住の0歳(生後2か月位)から就学前の子どもと保護者・妊婦の方  
◆開館日 月～金曜日

### 「おひさまひろば」

◆時間 10時～12時・13時～16時  
※木曜日は13時～16時のみ

★2月のツインズの会(多胎児親子対象)

2月19日㊤10時～11時

★2・3月の「にこにこ相談」

就学前の親子を対象とした、専門カウンセラーによる子育て相談(要予約)

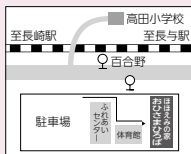
2月12日㊤・20日㊤、  
3月6日㊤・12日㊤・27日㊤10時～15時

★絵本よみきかせ

毎週月曜日11時30分～  
毎週金曜日15時～

◆場所/問い合わせ

「おひさまひろば」  
(ほほえみの家内)  
高田郷2005-2  
☎855-8551



### 「でんでんくらぶ」

◆2・3月の活動

◆時間 10時～15時

★みんなで遊ぼう(園庭10時～10時30分)

2月12日㊤・21日㊤・28日㊤、3月5日㊤・7日㊤

※帽子・お茶を持参してください。

★自主活動 2月14日㊤

★音楽講座 2月19日㊤(申込制)

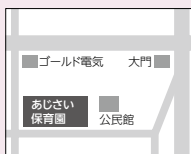
★誕生会(2月生) 2月26日㊤

※他の日は自主活動になります。

※詳しい事は園の方へお尋ねください。

◆場所/問い合わせ

あじさい保育園  
吉無田郷1221-155  
☎883-8853



### 「さくらんぼ」

◆時間 10時～12時・13時～16時

★公園で遊ぼう(予約不要)

※現地集合(嬉里中央公園でみんなで遊びます)

3月12日㊤10時～11時20分 2月はお休みします。

※帽子・水筒・タオルを持参してください。

★園庭で遊ぼう(予約不要)

3月5日㊤10時～11時30分

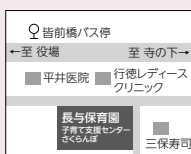
※帽子・水筒・タオルを持参してください。

★おはなし会(予約不要)

2月21日㊤、3月21日㊤10時30分～

◆場所/問い合わせ

長与保育園  
嬉里郷675  
☎883-2538





## 『母子保健推進員』募集!!

4月から活動していただく母子保健推進員を募集します。

### 活動内容

- ①担当地区の妊婦、乳幼児への家庭訪問
- ②乳幼児健診、相談事業のお手伝い
- ③会議、研修会への参加
- ④担当地区を中心とした子育て支援に関する活動

**定** 若干名 **対** 子育て支援に興味のある方(資格は問いません)  
※給与の支給はありませんが、謝礼を支払います。**申** 健康保険課にある応募用紙を郵送または持参 **㌖** 2月28日 **他** 任期は2年。後日面接後、採用を決定させていただきます。  
**申** 閩健康保険課健康増進係

## 環境

### 平成25年度長与・時津環境施設組合臨時職員を募集します。

職種臨時職員  
業務内容 一般事務補助  
雇用期間 4月1日㊦～9月30日㊦(6か月を超えない期間で、1回に限り雇用期間を更新できる場合あり)

## くらし

### 固定資産税・都市計画税 第4期の納期限は2月28日㊦です。

納期限までに、お近くの金融機関で納めましょう。(口座振替の方は2月28日㊦に引き落とされます。残高をご確認ください)  
**問** 税務課

### 公的年金等を受給されている方へ

公的年金などの収入金額の合計額が400万円以下で、かつ、公的年金等以外の所得金額が20万円以下である場合には、所得税の確定申告をする必要がなくなりました。※この場合でも、所得税の還付を受ける方は確定申告が必要となります。

### 町県民税(住民税)の申告

所得税の申告が必要ない方でも、年金の源泉徴収票に記載されていない控除など(扶養控除・生命保険料控除・障害者控除・寡婦(夫)控除など)がある場合、町県民税の申告をしていただかないと平成25年度の町県民税が上がる場合があります。該当する方は町県民税の申告をしていただくようお願いいたします。

### ◆申告場所 税務課



長与町議会 facebook

### 議会と繋がってみませんか？ 長与町議会facebookページを開設。

長与町議会では「情報発信」のひとつのツールとしてfacebookページを開設いたしました。

長与町議会facebookページに「いいね！」すると…

☆長与町議会からの情報がいち早く届きます！

☆皆さんからも議会に「コメント」が送れます。

多くの町民の皆さんの「いいね！」と「コメント」をより多くお願いします。

**問** 長与町議会事務局

### 求職者支援制度について

「求職者支援制度」とは、雇用保険を受給できない求職者の方が、職業訓練によるスキルアップを通じて早期就職を目指すための制度です。

#### 支援項目

●無料の職業訓練(求職者支援訓練または公共職業訓練)の受講  
※テキスト代などは自己負担。

●訓練期間中などにおけるハローワークの積極的な就職支援

●一定の支給要件を満たす方には「職業訓練受講給付金」を支給  
**対** 雇用保険を受給していない方(受給終了者も含む)、学卒未就職者の方、自営廃業者の方など

**問** 長崎公共職業安定所

厚生労働省長崎労働局求職者支援室 **㌖** 86218609  
**㌖** 80110044

**お願い**  
**防犯灯が故障(球切れなど)の場合は、**  
役場地域政策課 **㌖** 883-1111  
までご連絡ください。

### 「長与町暴力団排除条例」を制定しました。

長与町では、町民の安全と平穏な生活及び社会経済活動の健全な発展のため、長与町暴力団排除条例を制定し、平成25年1月1日に施行しました。

#### 条例の基本理念

- ・暴力団を恐れない
- ・暴力団に対して資金を提供しない
- ・暴力団を利用しない
- ・町民、事業者の役割
- ・暴力団の威力を利用しません。又は暴力団に金品など利益を提供しません。
- ・公共工事等で暴力団関係者から不当要求行為を受けたときは町長に報告し、警察署長に通報します。
- ・暴力団排除のための活動に協力するよう努めます。又町及び関係団体等が実施する暴力団の排除に関する情報を得たときは町、警察機関等に情報を提供するよう努めます。

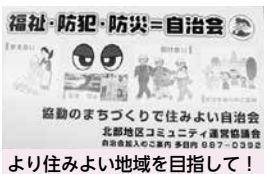
#### 暴力団に関する相談窓口

公益財団法人長崎県暴力追放運動推進センター **㌖** 82510893  
長崎県警察「暴力追放テレホン」**㌖** 01201110874

※長与町ホームページに「長与町暴力団排除条例」を掲載しています。

#### 閩地域政策課

### 北部地区コミュニティが「長与町元気づくり支援事業」のモデル地区に選定されました!



このたび、町の新たな取組となる「長与町元気づくり支援事業」(長崎県からの補助事業)のモデル地区に長与北部地区コミュニティ運営協議会が選定されました。

「長与町元気づくり支援事業」とは、地域コミュニティが独自に住民のニーズや価値観を吸い上げ、町や関係機関との協働により、多様化する地域課題の解決を図るための一歩を踏み出す新たな取組に対し、町が財政的な支援を行う事業です。選定を受けた北部地区コミュニティは原則2年間モデル地区として活動し、地域の活性化や課題解決に向けた新たな取組を展開していきます。

今後の取組状況は、町ホームページ

### 固定資産税・都市計画税 第4期の納期限は2月28日㊦です。

納期限までに、お近くの金融機関で納めましょう。(口座振替の方は2月28日㊦に引き落とされます。残高をご確認ください)  
**問** 税務課

### 公的年金等を受給されている方へ

公的年金などの収入金額の合計額が400万円以下で、かつ、公的年金等以外の所得金額が20万円以下である場合には、所得税の確定申告をする必要がなくなりました。※この場合でも、所得税の還付を受ける方は確定申告が必要となります。

### 町県民税(住民税)の申告

所得税の申告が必要ない方でも、年金の源泉徴収票に記載されていない控除など(扶養控除・生命保険料控除・障害者控除・寡婦(夫)控除など)がある場合、町県民税の申告をしていただかないと平成25年度の町県民税が上がる場合があります。該当する方は町県民税の申告をしていただくようお願いいたします。

### ◆申告場所 税務課

### 「もうかる家族経営してみよう会」に参加してみませんか!

#### ―異業種交流会を開催します!―

農商工あらゆる業種の方との交流を通して働きやすい職場環境づくりや経営改善を図ってみませんか。各分野の経営者のビジネスアイデアを分かち合う良い機会です!

**時** 3月6日㊦13時30分～15時30分 **所** 長与町役場2階第1会議室 **料** 無料  
**申** 企画課

### 「スポーツ写真コンテスト/ぎふ清流国体・ぎふ清流大会ニューズレター(写真)」巡回展

県内在住の小・中学生、高校生、一般の方を対象としたスポーツ写真コンテストの入賞作品と、平成24年10月に開催されたぎふ清流国体・ぎふ清流大会での長崎県選手の活躍をまとめたニューズレター(写真)の巡回展を行います。

**時** 2月12日㊦～19日㊦  
**所** 役場1階町民ホール  
**問** 国体事務局

※ただし、2月18日㊦から3月15日㊦までは役場水道局3階申告相談会場にて受付します。  
**問** 税務課住民税係



年500円の掛金で、  
最高100万円の見舞金  
平成25年度交通災害共済  
加入受付中。

家族そろって加入しましょう！  
わたしたちのごく身近なところで、多くの交通事故が発生しています。万一事故にあわれたとき、その災害の程度により一定の見舞金をお支払します。（例：死亡の場合、100万円。7日以上15日未満の入院又は通院の場合、2万円）



交通事故災害とは 国内で自動車・汽車・電車・原動機付自転車・自転車・旅客船・旅客機などの接触・衝突・転覆などにより事故にあわれた場合です。  
加入できる方 長与町に住民登録又は外国人登録をしている方（就学のため一時的に転出している方も加入できます）  
共済掛金 1人につき500円（中途加入も同額）  
共済期間 4月1日から平成26年3月31日までの1年間。  
※ただし中途加入の場合は、加入された日時から平成26年3月31日まで。  
申・問 総務課（内線314）

行政困りごとなんでも相談

総務大臣から委嘱された行政相談委員が、国の仕事など、行政に関する苦情や要望を受け付け、解決や改善を図ります。  
時 2月27日㊦13時～16時  
所 多目的研修施設  
☎887-0392  
※詳しくは左記まで  
・行政相談委員  
古賀直美 ☎856-5441  
堤恵美子 ☎856-4851  
・総務省長崎行政評価事務所  
☎849-1100

人権相談

法務大臣から委嘱された人権擁護委員が、いじめ、隣近所とのトラブルなど、人権に関する様々な相談を受け付け、問題解決のお手伝いをします。  
・特設相談  
時 2月19日㊦・3月5日㊦  
13時～16時  
所 長与町公民館  
☎883-2854  
・常設人権相談所  
時 土曜・日曜及び祝祭日を除く毎日8時30分～17時15分  
所 長崎地方事務局  
☎0570-003110  
※相談は無料で、秘密は堅く守られます。  
問 総務課（内線313）

4月1日㊦から障害者の法定雇用率が引き上げになります。

事業主区分	法定雇用率	
	現行	4月1日以降
民間企業	1.8%	2.0%
国、地方公共団体等	2.1%	2.3%
都道府県等の教育委員会	2.0%	2.2%

「障害者の雇用の促進等に関する法律」では、事業主に対して、その雇用する労働者に占める身体障害者・知的障害者の割合が一定率（法定雇用率）以上になるよう義務付けています。（精神障害者については雇用義務はありませんが、雇用した場合身体障害者・知的障害者である労働者を雇用したものとみなされます）  
事業主の皆さまはご注意ください。  
問 ハローワーク長崎 企画部門  
☎862-8676

臨時職員（パート）の募集

長与町では、臨時職員（一般事務補助の業務）を募集しています。勤務を希望される場合は登録が必要となりますので、左記をよくお読みになった上で登録を申込んでください。  
なお、採用については、各担当課の業務において臨時職員が必要となった時となりますので、登録された方が必ず採用されるわけではありません。  
申込資格 長与町内に居住し、雇用時の年齢が原則18歳以上60歳未満（学生を除く）の方  
職務内容 書類整理、データ入力、窓口対応及び電話応対等の一般事務補助（パソコンの使用あり）  
主な勤務条件 ▼勤務時間…8時45分～15時30分（1日5時間45分 休憩1時間）▼勤務場所…本庁舎、出先機関等▼任用期間…原則として、1回の任用につき2か月以内▼時給680円▼休日…土曜日・日曜日、祝日、年末・年始（12月29日～翌年1月3日）※通勤手当の支給、時間外勤務及び休日勤務はありません。  
登録の有効期間 有効期間は登録された年度内（4月1日～翌年3月31日）

長崎県産業別最低賃金が  
改定されました。

最低賃金件名	改定前 最低賃金	改定後 最低賃金	効力発生日
はん用機械器具、生産用機械器具製造業	773円	779円	1月 2日㊦
電子部品・デバイス・電子回路、電気機械器具、情報通信機械器具製造業	711円	717円	1月19日㊦
船舶製造・修理業、船用機関製造業	788円	791円	1月 4日㊦

①地域別最低賃金（長崎県最低賃金）は、平成24年10月24日から1時間653円に改定・発効されています。  
②最低賃金には、次の手当などは算入されません。  
精皆勤手当、通勤手当、家族手当、時間外手当等割増賃金、

登録の受付期間随時受付

申 総務課（庁舎3階）で配布する登録申込書に必要事項を記入し、写真を貼り付けの上、総務課へ提出。※郵送による申込みは受け付けることができません。  
※登録申込書は町ホームページ（「行政情報」→「職員採用」）からダウンロードできます。  
問 総務課

家畜伝染病予防法に基づく定期報告の提出をお願いします。

愛玩目的を含め、家畜・家きんを1頭（羽）でも飼養している方は、毎年1回、飼養状況等を報告することが法律で義務付けられています。  
対象動物① 牛・鹿・馬・綿羊・山羊・豚・猪  
対象動物② 鶏・あひる・うずら・きじ・だちょう・ぼろぼろ鳥・七面鳥  
㍉ 対象動物①を飼養している方は4月1日㊦まで、対象動物②を飼養している方は6月3日㊦までに役場農林水産課へ他 詳しくはお尋ねください。  
問 県中央家畜保健衛生所  
☎0957-1251133  
役場農林水産課  
☎883-11111



長与駅コミュニティホールご案内 2月・3月  
問 役場管財課 ☎883-1111 〈開館時間〉8時30分～19時

期 間	内 容	主 催
3月3日～3月16日	長与町内の障がい児を中心とした 図工教室の作品展	たけちゃんクラブ
3月17日～3月20日	ひょうたん作品展	長与ひょうたん会

賞与、臨時の賃金  
③派遣労働者は、派遣先の事業場に適用されている長崎県最低賃金または産業別最低賃金が適用されます。  
最低賃金に関する特設サイト  
<http://www.saitetchingin.info/>  
問 厚生労働省長崎労働局賃金室  
☎801-0033  
または最寄りの労働基準監督署  
長崎労働局ホームページ  
<http://nagasaki-roudoukyoku.jp/site.nhw.go.jp/>

平成25年度消費生活モニター募集！

町では、身近な毎日の消費生活に対する意見・要望などをお聞かせいただく「消費生活モニター」を、次のとおり募集します。  
対 町内に居住し、町内で買い物をしての方 定 15人（応募多数の場合は抽選） 申 電話またはハガキで地域政策課商工観光係へ。ハガキの場合は、住所・氏名・性別・生年月日・職業・電話番号を記入のうえお送りください。 ㍉ 3月22日㊦  
他 任期は1年間  
問 地域政策課商工観光係



## 注意！高齢者の方が関係している交通事故が増加しています。

平成24年中の県下の交通事故による死者数は39人（内25人が高齢者） 長崎県警察本部・時津警察署

### 横断前に確実な安全確認を！



車は急に止まれません！  
横断前に左右の安全を必ず確認！

### 横断中も再度、安全確認を！



走ってくる車は、あなたが見えて  
いるとは限りません。

### 斜め横断はやめましょう！



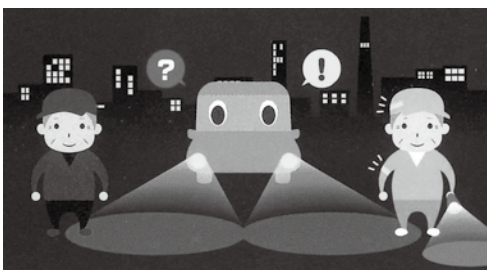
横断する距離が長くなります。  
最も短い距離で渡りましょう。

### 赤信号は横断できません！



青信号に変わるのを待ち、  
安全を確認して横断しましょう。

### 夜間は明るく目立つ服装で！反射材を身につけて！



反射材を付けていないと、  
車からあなたが見えません。

※平成24年中の時津警察  
署管内の交通事故による  
死者数は2人

## 町有地を売却します

★長与町が所有する不動産の売却について、  
下記の要領で競争入札を実施します。

### 1. 売却する物件に関する事項

次に掲げる物件を現状有姿のまま、売却します。

物件番号	所在地（地番）	地 目	地 積	建ぺい率（％）	容積率（％）	用途地域	最低売却価格
物件1	嬉里郷字眉岳1290番4	宅 地	158.91㎡	—	—	一般区域	11,400,000円
	嬉里郷字眉岳1290番5	宅 地	344.56㎡				
	嬉里郷字眉岳1298番2	宅 地	233.08㎡				

※3筆で構成する1画地として売却します。購入者は、擁壁の補修工事等が必要となります。

2. 公募期間：2月18日㊤まで（※土・日・祝日を除く）

3. 申請時間：9時～17時 4. 入札参加資格：法人、個人（町の内外を問いません）その他条件は、公告によります。

5. 申請要領：入札希望者は、公募期間内に長与町役場管財課備え付けの申請書に記入、捺印して次の書類とともに提出してください。

6. 添付する書類：法人：法人税納税証明書（国税）、所在市町村完納証明書（税全て）、履歴事項証明書  
個人：所在市町村完納証明書（税全て）、町外の方は所在市町村の住民票  
※いずれも3ヵ月以内のものとしします。

7. 入札説明会日時・場所：2月22日㊤ 13時30分 長与町水道局3階第1会議室

8. 入札日時・場所：2月27日㊤ 13時30分 長与町水道局3階第1会議室

### 9. 売却条件：

(1) 資格審査にて選定された応募者で競争入札を行い、最低売却価格以上で最高の価格を入札した方を落札者としします。

(2) 売却物件の分割売却はできません。

(3) 売却金額は、1か月以内に一括納付とし、納付後、所有権移転に関する一切の手続きは、  
落札者が行うものとします。また、費用についても、落札者が負担するものとします。

(4) 売買契約締結の日から5年間、制限を付します。制限については、公告によります。

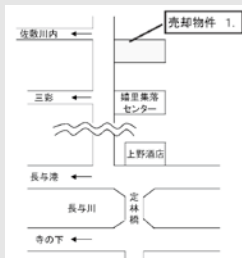
10. 生活施設：水 道：長与町水道（水道加入金、分岐料等が必要となります）

下水道：長与町公共下水道（受益者負担金が賦課されます）

ガ ス：プロパンガス

11. 問い合わせ：管財課 ☎883-1111（内線392）

12. 売却物件位置図：説明会において、詳しい地図を配布します。



## ◆「確定申告」の時期が近づいてきました。

### 所得税の確定申告と納税は正しくお早めに！

所得税は、あなた自身が所得と税額などを計算し、正しい申告と納税をする申告納税制度をとっています。所得金額や税額を正しく計算し、申告と納税は期限内にお済ませください。確定申告でおわかりにならない点がありましたら、下記日程で申告書の記載方法などのアドバイスを行っています。申告に必要な書類をご準備の上ご相談ください。

なお、申告書をご自身で書かれた方は、直接税務署の方へ郵送等の方法により提出してください。  
※国税庁ホームページ（<http://www.nta.go.jp>）の「確定申告書等作成コーナー」からでも、申告書が簡単に作成できます。税額などが自動計算されますので計算ミスがなくなります。ぜひご利用ください。

### ●申告・納税の問い合わせ

長崎税務署 ☎822-4231（長崎市松が枝町6-26）  
役場税務課 内線332・338

### 確定申告相談会場別日程

NBC別館会場（桜町電停前）	長与町水道局庁舎会場（3階会議室）
2月4日㊤～3月15日㊤ （土・日・祝日除く）9時～16時 2月24日・3月3日の日曜日に限り所得税・贈与税・個人事業者の消費税の相談・申告書の受付を行います。 ◇上記の期間、長崎税務署では申告相談は行っておりませんのでご注意ください。 ◇会場には駐車場はありませんので、公共交通機関をご利用ください。	2月18日㊤～3月15日㊤（土・日・祝日除く） 9時～11時・13時～16時 ◇上記期間中、町民税及び国民健康保険税の申告相談も行います。 ◇土地や建物を売られた方の譲渡所得の申告相談日 2月21日㊤・22日㊤の2日間 （上記2日間以外は、NBC別館のみの受付になります） ◇期間中は、大変混み合いますので、公共交通機関をご利用ください。 ※会場は長与町水道局庁舎（3階会議室）となっております。

## 年金だより

問い合わせ

日本年金機構長崎北年金事務所 ☎861-1582  
役場健康保険課年金係 ☎883-1111

### 20歳になったら国民年金

国民年金は、長い老後や生活の安定を損なうような万が一の事態に備え、保険料を出し合い、お互いを支えあう制度です。20歳になったら、忘れずに国民年金の加入手続きをしましょう。

#### Q. 国民年金の加入手続きはどこで行えばいいの？

A. 長与町役場健康保険課年金窓口または年金事務所で直接手続きができます。

#### Q. 毎月の保険料はいくら？

A. 国民年金の保険料（定額）は、**月額14,980円**（平成24年度）です。

#### Q. 毎月14,980円は払えない…そんなときはどうすればいいの？

A. 所得が少なく保険料を納めることが困難な方については、**若年者納付猶予制度**や**学生納付特例制度**などの保険料免除制度を利用することができます。

#### Q. 若年者納付猶予制度と学生納付特例制度期間の年金はどうなるの？

A. 将来受ける年金の受給資格期間に算入されますが、年金額には反映されません。そこで、これらの期間の保険料は10年以内であれば、あとで古い期間から順に納付できるようになっています（追納）。ただし、3年度目以降に追納する場合は当時の保険料に加算金がつきますので早めの追納をおすすめしています。

※「未来」のあなたを支えるのは「いま」のあなたです！20歳になったら国民年金の加入手続きを忘れずに行いましょう!!



長与町ホームページのバナー広告を募集します。



長与町では、地元企業・商店などの活性化や地域経済の振興を目的として、有料広告（バナー広告）の掲載を行っています。

**広告枠数** 8枠（既に掲載中のものを含む）

**料** 月額8,000円（1枠、税込）

**他** 1か月単位でお申込みできます。

詳しい募集内容は、長与町HP（広告募集コーナー）をご覧ください。

**問** 政策推進課

✉nagayo@nagayo.jp

HP http://webtown.nagayo.jp

24時間電話を通して健康をお届けします。

**健康テレホンサービス ☎826-5511**  
**（フリーダイヤル） ☎0120-555-203**

2013年2月のテーマ

月	脳卒中の予防－寝たきりにならないために
火	知っておきたい病気－総胆管結石
水	こどもの便秘
木	頸部（くび）の腫れ
金	舌痛症－歯科の立場から
土日	親と子の性教育



※祝祭日は前日のテーマが流れます。

※朝9時から翌朝9時までの24時間、同じ内容のテーマが3分間流れます。

交通事故発生・飲酒運転検挙状況



	12月中				本年累計（対前年比）				①12月未現在 飲酒運転検挙
	件数	死者	傷者	物損事故	件数	死者	傷者	物損事故	
長与町	14	0	15	52	152 (-25)	0 (-1)	182 (-33)	486 (-14)	3
時津町	27	0	33	65	250 (-10)	0 (-1)	324 (-13)	578 (+18)	3
県下	734	6	924		7,030 (-223)	39 (-8)	9,131 (-192)		

※交通事故相談

長崎県交通事故相談所 長崎市万才町4-12（日本生命ビル旧館1階）  
☎824-1111 内線3776・3777 9時～16時（土日祝日はお休みです）

長与町住宅用LED電球等補助金申請状況

平成24年10月1日から、住宅用LED電球等補助金制度が開始されました。まだまだ余裕がありますのでご申請ください。

申込みについては、環境対策課へお問い合わせください。なお、予算が無くなり次第終了させていただきます。

【1月18日現在の申請状況】

申込世帯数	312件
支出済額	1,468,500円
補助金残額	1,031,500円

平成22～24年度

一般家庭からの燃えるごみ排出量

月	月別排出量（t）			1日1人当たりの排出量（g）		
	22年度	23年度	24年度	22年度	23年度	24年度
4	621.53	577.51	615.35	485	450	481
5	628.78	677.84	671.44	475	511	508
6	604.27	599.99	581.97	471	468	454
7	623.96	592.86	628.47	471	447	473
8	617.13	607.01	583.14	466	458	439
9	545.22	565.43	539.89	425	440	420
10	552.47	560.78	596.54	416	422	449
11	584.63	565.27	557.42	455	440	434
12	582.91	605.45	566.92	439	456	427
1	539.82	591.05		407	445	
2	487.47	470.60		393	379	
3	577.04	598.09		436	451	
12月末累計	5,360.90	5,352.14	5,341.14	4,103	4,092	4,085
年間合計	6,965.23	7,011.88	5,341.14	5,339	5,367	4,085

12月末時点での一般家庭からの燃えるごみ排出量は、22年度以降で最も少なくなっています。  
ごみ減量化にご協力いただきまして、誠にありがとうございます。

一悩むより かけて安心 #9110ー

ストーカー事案・夫婦間の暴力・児童虐待少年非行・悪質商法・交通問題 など  
◎警察安全相談電話 ☎823-9110 ◎時津警察署 ☎881-0110

“振り込め詐欺”に注意！

振り込む前に、まず相談を！

◎振り込め詐欺被害防止110番（県警本部）

ヒヤクトウバンヘー・ハナシテミヨウ

「警察情報ダイヤル」☎0120-110-874

一消費生活相談一

契約トラブル・ITトラブル・架空請求・悪質商法・クーリングオフ等の相談

◎長崎県消費生活センター 長崎市大黒町3-1交通産業ビル4階

☎824-0999 ☎823-2781

◎長与町消費生活相談窓口 長与町役場地域政策課内

☎883-1111

いつまでも安心して暮らせるように

みんなで支え合う「ながよの介護保険」 一高齢者向け住宅一

問介護保険課

近年、様々な種類の高齢者向けの住宅が整備されてきました。今回は「有料老人ホーム」と「サービス付き高齢者向け住宅」について説明します。

「有料老人ホーム」は、老人福祉法に基づき、住まいと食事・生活支援サービスを提供することを目的とした施設で、サービス内容により、さらに「介護付有料老人ホーム」と「住宅型有料老人ホーム」に分かれます。

「サービス付き高齢者向け住宅」は、高齢者の居住の安定確保に関する法律に基づき、「安否確認」などが義務化された高齢者向けの賃貸住宅です。

いずれの施設も高齢者が安心して生活できるよう、バリアフリー構造になっています。

①介護付有料老人ホーム

介護が必要な方の入居を前提とした施設です。施設の介護スタッフにより、入浴や排泄、食事などの介護サービスが受けられ、リハビリやレクリエーションなどを行う施設もあります。

②住宅型有料老人ホーム

自宅に近い自立的な生活ができる住宅です。介護が必要となった場合は、訪問介護等、外部もしくは併設の在宅介護サービスを利用します。

③サービス付き高齢者向け住宅

住宅型有料老人ホームと同様、自宅に近い自立的な生活ができる住宅です。介護が必要となった場合は、外部もしくは併設の在宅介護サービスを利用します。

サービス付き高齢者向け住宅が必ず提供しなければならないのは「安否確認」と「生活相談」のみです。その他の食事、介護、生活支援などのサービスが提供されるかどうか、入居前に必ず確認してください。



多目的研修集会施設 短期講座生募集 ☎887-0392 FAX 883-2035

講座名	開催日時	定員	講師名	ガイド	締切
郷土料理	3/9・16・23㊥ (全3回)	15人	専門講師	大村寿司(押し寿司)・まんじゅうなど、長与の料理を作ってみよう(要実費)	2/20㊥

募集  
ほしゅう



「子どもわくわく体験講座」



町立公民館などの施設では、土曜日に小学生を対象に「子ども向け体験講座」を開設しています。

希望者は、それぞれの施設へ電話、または、FAXで申込んでください。

※時間は、10時～12時です。申込多数の場合は、抽選となります。

施設名	講座名	ガイド	人数	開催日	締切
長与町公民館 ☎883-2854 ㊥883-8414	こども料理教室	ひな祭りの寿司をつくろう (要実費300円)	15人	2月23日㊥	2月18日㊥
多目的研修集会施設 ☎887-0392 ㊥883-2035	こども料理教室	おすしでひな祭り(要実費300円)	15人	3月2日㊥	2月20日㊥









- ▽一般40歳代(10 km)
- ① 俵屋 義雄(長与A C) 33分26秒 **新**
  - ② 菖蒲 秀久(長与町)
  - ③ 金光 輝長(M E E長崎)
- ▽一般50歳代(10 km)
- ① 川村 俊英(長崎C M C) 37分45秒
  - ② 林田 喜一(ほのぶろ)
  - ③ 高木 善寛(長崎市)
- ▽一般60歳以上(10 km)
- ① 井上 秀明(長崎市) 39分37秒 **新**
  - ② 山本 博弓(長崎C M C)
  - ③ 原口 敏昭(長与町)
- ※一般男子60歳以上(10 km)の部において、今大会最高齢者の木下暢志さん(79歳)が59分25秒で完走されました。



- 【女子】
- ▽小学1年(1 km)
- ① 中村 彩香(長与南) 4分26秒
  - ② 千代田衣莉(銭座)
  - ③ 山口 凛咲(高田)
- ▽小学2年(1 km)
- ① 千代田捺花(銭座) 4分08秒
  - ② 山下羽美留(長与南)
  - ③ 久松 咲奈(長与北)
- ▽小学3年(1 km)
- ① 井上 実春(時津東) 3分49秒
  - ② 吉岡凛々子(村松クラブ)
  - ③ 宅島 亜美(村松クラブ)
- ▽小学4年(2 km)
- ① 伊東 玲菜(西浦上) 7分53秒
  - ② 伊東 茹菜(西浦上)
  - ③ 坂本 青空(長与南)
- ▽小学5年(2 km)
- ① 小森 宙(長与南) 7分32秒
  - ② 井上 藍子(時津東)
  - ③ 松山 知世(長与南)

- ▽高校女子(5 km)
- ① 宮田 彩希(長崎南) 18分45秒
  - ② 白石万由子(長崎南)
  - ③ 植松美由希(長崎東)
- ▽一般39歳以下(5 km)
- ① 金山優希子(諫早理数館) 22分47秒
  - ② 小島 雅美(時津町)
  - ③ 松尾有華里(長崎市)



- ▽小学6年(2 km)
- ① 永尾 陽奈(長与南) 7分20秒
  - ② 大津安沙菜(長与北)
  - ③ 穂積 葵(時津東)
- ▽中学1年(3 km)
- ① 柴原 佑紀(長与) 10分35秒
  - ② 宮崎夏奈子(西彼)
  - ③ 草場 未季(長与第二)
- ▽中学2・3年(3 km)
- ① 小森 星七(長与第二) 10分45秒
  - ② 徳永日向子(大瀬戸)
  - ③ 本田 泰葉(長与)



- ▽一般40歳以上(5 km)
- ① 宮川 由香(ほのぶろ) 20分30秒
  - ② 福嶋 純子(長与町)
  - ③ 落水 文(長与町)



長与町ロードレース大会  
― 祝成人 みんなで走ろう  
みどりの町ながよ ―

1月20日、第37回長与町ロードレース大会が町総合公園運動広場を中心に開催されました。今回も2,146人の選手がエントリーする大規模な大会となりました。開会式では、渡辺章三町体育協会長が「自分自身に負けることなく、悔いのないレースをがんばってください」と激励のあいさつをしました。

その後、緒方樹選手(長与中)が「支えてくれた皆さんに感謝の気持ちを持ち、ゴールする瞬間まで全力で走り抜くことを誓います」と選手宣誓を行いました。開会式の後、レースが行われ、選手は日頃の健脚を競い合いました。

- 【男子】
- ▽小学1年(1 km)
- ① 大西 快晴(長与) 4分22秒
  - ② 榮 春陽(長与)
  - ③ 山脇 大輔(高田)
- ▽小学2年(1 km)
- ① 筒口 優春(長与北) 3分55秒
  - ② 吉田 朝亮(長与南)
  - ③ 横山 然(洗切)
- ▽小学3年(1 km)
- ① 井上 俊平(長与南) 3分36秒 **新**
  - ② 前田 航大(魚目)
  - ③ 谷 廉人(洗切)
- ▽小学4年(2 km)
- ① 外野 涼太(西北) 7分31秒
  - ② 増田 瑛(長与南)
  - ③ 井崎 雄一(長与)

結果は次のとおりです。(敬称略・新は大会新記録)

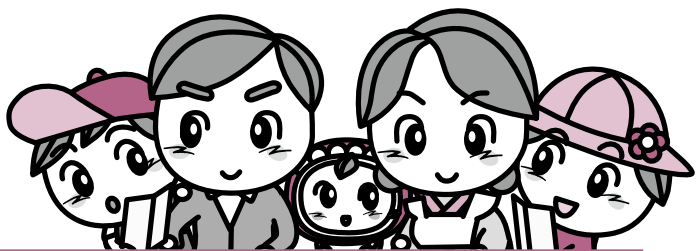


- ▽小学5年(2 km)
- ① 村島 望海(瀬戸) 7分06秒
  - ② 黒木 翔太(高城戸)
  - ③ 西村 天眞(長与南)
- ▽小学6年(2 km)
- ① 藤原 瑠洗切 7分00秒
  - ② 福島 大輝(長与南)
  - ③ 山口 真仁(長与南)
- ▽中学1年(3 km)
- ① 村島 蒼太(大瀬戸) 10分06秒
  - ② 中島 裕太(長与)
  - ③ 富本 優浩(長与)
- ▽中学2・3年(3 km)
- ① 山本 航大(長与第二) 9分25秒
  - ② 緒方 樹(長与)
  - ③ 古賀 光一(長与)
- ▽高校男子(5 km)
- ① 松本 航己(南山) 16分42秒
  - ② 岳野 輝生(長崎北)
  - ③ 武田 椋平(長崎北)

- ▽一般39歳以下(5 km)
- ① 福島 隆(山の木R C) 17分00秒
  - ② 岡崎 寛実(ファンスポ長崎)
  - ③ 入江 康幸(長与町)
- ▽一般40歳代(5 km)
- ① 橋口 義彦(まなび野R C) 17分01秒
  - ② 吉田 耕芳(長崎市)
  - ③ 前田 裕司(長与A C)
- ▽一般50歳代(5 km)
- ① 池園 勝則(長崎市) 19分29秒
  - ② 嶋谷 英二(まなび野R C)
  - ③ 峰 誠四郎(長崎市)
- ▽一般60歳以上(5 km)
- ① 沢勢 正敏(時津町) 21分09秒
  - ② 井川 剛一(長与町)
  - ③ 高田 義廣(長与町)
- ▽高校男子(10 km)
- ① 渡辺 耕平(西彼杵) 31分27秒
  - ② 山崎 太一(西彼杵)
  - ③ 小林 侑生(長崎北)
- ▽一般39歳以下(10 km)
- ① 野本 大喜(拓殖大学) 30分10秒 **新**
  - ② 福島啓太郎(長与A C)
  - ③ 吉村 航平(九産大)







**学校給食調理員(臨時職員)**  
登録者を募集します。  
長与町公共施設等管理公社の臨時職員登録者を募集します。登録者の中から欠員が生じた時に臨時職員として選考(面接)を行い採用します。  
職種 給食調理員(時間給763円)  
勤務場所 勤務時間  
南小学校給食共 8時30分～  
同調理場 16時30分(内休憩1時間)  
長与小、洗切小、8時15分～  
高田小、北小の 16時15分(内  
各校調理場 休憩1時間)  
※シフトにより月所定労働日数10日前後。給食が無い時は原則休み。  
対 ①長与町内居住者であること②年齢55歳未満の方(平成25年2月末日) ③ 随時受付。月曜日から金曜日9時～17時まで(土、日、祝日休み)に長与町公共施設等管理公社事務局へ 他 登録有効期間 登録申出書提出日からその属する会計年度(4月1日～翌年3月31日)1年以内有効。その後は再度登録が必要。  
※職種に関係する経験・資格・免許などを有する方は選考の際、優遇することがあります。



**長崎県新体操演技会**  
時 12月23日  
所 県立総合体育館  
年長～小5の部  
◆徒手団体  
①友々 柳原玲音(北小5年)  
◆個人・ボール小1  
③福田千代加(洗切小)  
◆個人・フープ小4  
③浅海遥香(長与小)  
◆個人・クラブ小3  
③福田知夏(洗切小)  
◆個人・クラブ小4  
③大野華(南小)  
◆個人・クラブ小5  
①柳原玲音(北小)  
◆個人・クラブ総合  
①柳原玲音(北小5年)  
小6～中2の部  
◆フープ団体  
①友ステ 柳原利珠(長与中1年)  
②友ステ Jr 山崎舞(北小6年)  
◆個人・フープ小6  
②松本和歌(長与小6年)  
◆個人・ロープ小6  
①松本和歌(長与小)  
◆個人・ロープ中2  
②川内里紗(長与小)  
◆個人・ロープ総合  
③川内里紗(長与小2年)  
◆個人・クラブ小6  
②山崎舞(北小)

◆個人・クラブ総合  
③山崎舞(北小6年)  
中3～高2の部  
◆クラブ団体  
①長崎女子高 島崎花(2年)  
◆個人・フープ高2  
②島崎花(長崎女子高)  
◆個人・フープ総合  
③島崎花(長崎女子高2年)  
高3・一般の部  
◆個人・クラブ高3  
③井上紗矢香(純心女子高)  
◆個人・リボン高3  
③井上紗矢香(純心女子高)  
第6回長与町冬季  
ソフトバレーボール大会結果  
時 12月24日  
所 町民体育館  
◆一般男子  
①緑ヶ丘 ②みやび  
◆フリー女子  
①ひまわり  
②Clover I  
③Clover II  
敢闘賞 SAKURAI B  
BISMILE

問 長与町公共施設等管理公社事務局(役場敷地内公用車庫2階)  
〒851-2128  
長与町嬉里郷659番地1  
☎883-1111(内線501)  
九州北部税理士会長崎支部からのお知らせ「ご利用ください」  
税理士会では、「税理士記念日」に合わせて平成24年分所得税確定申告関係を中心に「電話による無料税務相談」を実施します。  
時 2月22日金10時～16時  
相談専用電話番号 ☎821-8733  
県民の森「森の案内人」から！  
早春ウォーキング  
時 3月24日土10時～15時(受付9時30分) ※雨天中止 内 体力に応じた組み分けで県民の森の園内を歩きます。(健脚コース・約6～7km、ゆっくりコース・約4～5km) 料 無料 3月16日土 他 森の中を歩ける服装や運動靴・弁当・水筒・軍手・タオル・着替え  
申 問 ながさき県民の森森林館 ☎0959-124-0181

町内体育施設の利用団体登録(新規・更新)について

町内の体育施設を利用するためには、前もって団体登録が必要です。(すでに登録されている団体も、登録の更新が必要です)

問 教育委員会スポーツ振興課  
☎883-1111 (内線262)

- ◆登録方法 登録申請書に、必要事項を記入のうえ提出してください。  
※申請書は、教育委員会スポーツ振興課にあります。  
※今年度登録している団体には、後日、申請書を送付します。
- ◆提出場所 教育委員会スポーツ振興課(役場2階) ※郵送可
- ◆提出期間 3月1日金～22日金(必着)  
注意) ①団体登録(新規・更新)の説明会はありません。  
②上記期限までに申請されなかった場合は、9月末まで施設の利用はできません。  
次の登録は10月からになります。

長与町の体育施設  
(対象となる施設)

- 長与総合公園  
(運動広場・町民体育館・ふれあい広場ほか)  
○天満宮公園  
○長与町武道館  
○小・中学校体育施設

「テニス広場」利用者の方へ

「テニス広場」利用についての登録や申込みは、「テニス広場」へ直接お問い合わせください。  
(テニス広場事務所 ☎883-5196) ※テニス広場登録者の年度更新はありません。

**登録非常勤職員を募集します。**  
登録申込みをされた方は、次期採用候補者として登録させていただきます。  
職種 ホームヘルパー、デイサービス介助員・看護師、放課後等デイサービス支援員、ボランティア受付・支援補助員、介護支援専門員、事務補助員、障害者通所施設支援員、相談支援(障害者児)専門員など  
申 申込用紙と各種資格証の写しを社会福祉協議会へ※申込用紙は、社会福祉協議会事務所に備えてあるほか、社会福祉協議会のホームページからもダウンロードできます。  
問 長与町社会福祉協議会総務課 ☎883-17760  
FAX 883-17802  
シルバー人材センター会員募集！  
健康で意欲のある方、働いてみませんか？  
内 町施設管理(60～65歳)、屋外(剪定、草刈、除草、土木、清掃、その他)作業員(60歳以上)  
まずは、入会説明会を受けていただきますので、シルバー事務所にてお手続きください。  
問 長与・時津シルバー人材センター(役場敷地内) ☎887-0800

テレビの画像が乱れる！  
ノイズ等、映りが悪くなったらい！  
試験電波によるテレビ受信障害について！  
4月から携帯端末向けマルチメディア放送(モバキャス)のサービスが開始されるにあたり、試験電波が稲佐山から発射されます。その影響で、画像の乱れやノイズなど、テレビの映りが悪くなる可能性があります。  
その際は、左記の「モバキャス受信障害対策センター」までご連絡ください。  
問 モバキャス受信障害対策センター(受付時間 9時～17時) ☎0120-013551-411  
長崎大学社会人入試(経済学部・夜間主コース)3月期学生募集  
働きながら4年間で学士(経済学)の学位を取得することができます。就職内定・予定の高校3年生でも受験できます。  
時 3月2日土9時30分～ 所 長崎大学経済学部 内 試験内容 小論文・面接 定 20人 申 2月12日土～18日土17時まで  
問 長崎大学学生支援部入試課 ☎819-12111



2月	1 金	絵本よみきかせ(おひさまひろば15:00～) [P13]
	2 土	(有)長崎住宅設備 ☎833-1583 働く婦人の家交流発表会(10:00～)
	3 日	川崎胃腸科外科医院(消・外・肛・麻・リハ) ☎883-0002 (長与) 長崎腎クリニック(内) ☎813-2777 (時津) (有)眞生設備工業 ☎849-1585
	4 月	絵本よみきかせ(おひさまひろば11:30～) [P13]
	5 火	3～4か月児健診(健康センター13:00～) 人権相談[P17]
	6 水	にこにこ相談(子育て相談) (要予約)
	7 木	ソーシャルクラブ(老人福祉センター10:00～) ミカンちゃんひろば[P12]
	8 金	マタニティフッキング(ふれあいセンター9:45～) 要予約 なるほど介護学習会(老人福祉センター10:00～) すてっぷ&ほっと(健康センター10:00～) 認知症介護者リフレッシュの集い(老人福祉センター13:30～) 健康相談(上長与公民館13:30～) 絵本よみきかせ(おひさまひろば15:00～) [P13]
	9 土	大栄設備(株) ☎818-3902
	10 日	吉田整形外科クリニック(整・リウ・リハ) ☎860-5515 (長与) 山中内科消化器科医院(内・消・呼・循・リハ) ☎860-8811 (時津) (株)長与管工設備工業 ☎883-2580
	11 月	都クリニック(麻・リハ・内) ☎855-9777 (長与) さがら整形外科(整・リハ) ☎814-2736 (時津) (有)マルケン ☎884-2541 長与町民文化ホール自主事業「いっこく堂スーパーライブ」
	12 火	3歳児健診(健康センター12:45～) にこにこ相談(子育て相談) (要予約) [P13]
	13 水	幼児学級(健康センター9:30～) 1歳9か月児健診(健康センター13:00～)
	14 木	モグモグ教室(健康センター9:45～) フッ素塗布事業(健康センター 1.3歳 12:45～ 2.3・2.9歳 13:15～)
	15 金	健康相談(長与町役場9:30～) 絵本よみきかせ(おひさまひろば15:00～) [P13] ミカンちゃんひろば[P12]
	16 土	山口設備 ☎883-1439
	17 日	小川クリニック(内・消・外・肛・リハ) ☎813-5588 (長与) もとかわ耳鼻咽喉科(耳鼻・アレ) ☎886-8133 (時津) (有)長崎技研 ☎842-4781
	18 月	絵本よみきかせ(おひさまひろば11:30～) [P13] 精神障害者家族の集い(老人福祉センター13:00～) 確定申告(長与町水道局庁舎会場)～3/15まで(土日祝日を除く)(水道局9:00～11:00、13:00～16:00) [P18]
	19 火	3歳児健診(健康センター12:45～) ミカンちゃんひろば[P12] 人権相談[P17] ツインズの会[P13]
	20 水	1歳9か月児健診(健康センター13:00～) にこにこ相談(子育て相談) (要予約) [P13]

#### マタニティ広場 2/26 ②

①妊婦体操 ②身体の変化、出産準備、歯の衛生  
③新生児の育児、子育て期の社会資源の紹介

#### おやこ相談 2/21

3か月～就学前の乳幼児の計測や保健・栄養相談、保護者の健康チェック・健康相談(血圧測定・検尿など)

#### 離乳食教室(調理実習) 2/27

生後4～5か月の乳児と保護者 (要予約)

#### こども相談 2/25

子どものことで相談したい方 (要予約)

#### 精神障害者家族のつどい 2/18、3/11

病気のことや対応の仕方についての学習会と話し合い。  
岡健康保険課 ☎883-1111

#### 認知症介護者リフレッシュの集い 2/8、3/8

認知症の方を介護されている方々のリフレッシュの場。

#### なるほど介護学習会 2/8、3/8

福祉サービスや介護の方法についての学習会。

岡長与町社会福祉協議会 ☎883-7760

ながよの色イロイロ

# 地元再発見

あなたが写した町の発見をご紹介します

## 1年の健康を祈り ～第24回鬼火だき開催～

1月6日、嬉里中央二丁間公園で今年一年の無病息災などを願い、新春恒例の鬼火だきを開催し、子どもからお年寄りまで地域住民約200人が参加しました。

住民が一堂に集まり、世帯間交流を図ろうと毎年開き、今年度で24回目になります。

積み上げた竹にしめ縄や門松を入れ「巳(み)年」生まれの小学生6人が点火し、勢いよく燃え上がる火柱の中で竹が「パンパン」と鳴り響くと、参加者から歓声が上がりました。

参加した住民は、燃え盛る火に今年一年の健康や家内安全を祈願し、振る舞い酒やぜんざいを味わい、楽しいひとときを過ごしました。

嬉里中央自治会 会長 成澤健夫



## 白ナマコが捕れました

日本で主に食用とされるナマコは、アカ・アオ・クロの3種に分けられ黒っぽい色が特徴ですが、1月上旬に長与湾で白いナマコが捕獲されました。捕まえた今田和久さんによると、40年振りに水揚げされたそうです。

白いナマコはアルビノという先天的に色素がない個体で、「縁起が良い」と重宝されています。岡郷の直売所まんてんで展示され、多くの来場者が驚きの目で見入っていました。

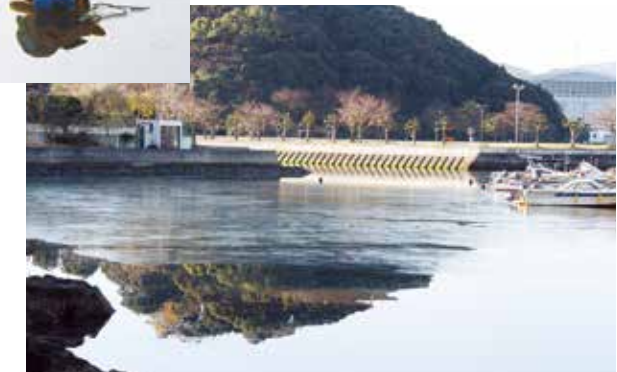


## 冬の風物詩!?海が凍りました!!

右側の写真をご覧ください。水に浮かんだように見えるミツクンのマスコット人形。実は、浮かんでいるわけではなく、凍った海の上に乗っています。

1月11日、岡郷にある町営テニスコート裏の入江が凍っていると連絡をいただき、撮影に行きました。

これは、海、湖、河川や滝などの流水が凍結する結氷(けっぴょう)という現象で、気温が低く、風や波が弱いなどの気象条件が揃ったときに起こるものです。長与町でも、年に1～2回海が凍ることがあるそうです。波静かで閉鎖性の高い大村湾ならではの光景ですね。





長与町のがんばる皆さんを応援します!!



「平和コンサートinながよ」ジュネス弦楽アンサンブル 3月3日㊥ 第3回スプリングコンサートに向け、がんばっています。



両方の足は全く同じではない。でも嬉しい時は両方でスキップを踏み、悲しい時はトボトボ歩く。「好きな友だちと好きな曲を演奏しよう」と約束で二重奏(一部三重奏)に取り組んでいる。一人が右足になり左足になって懸命にスキップを試みる。足の方のの違いや自分の力不足、怠惰を反省したり、「本物の責任を発見したりする。町主催の「平和コンサートinながよ」をきっかけとして町内の子どもたちで結成された「ジュネス弦楽アンサンブル」活動を始めて4年目になる。

過去2回内輪の演奏会だったものを今年は3月3日㊥に一般公開することにした。まだまだ力不足の感があるものの、団員は意欲的に取り組んでいる。

どうでしょう。十分な接待はできませんが子ども達のスキップを聴いていただけませんか?トボトボしていたら「背筋を」と、また見事にスキップしたら励ましの拍手をいただければと思います。

監 西川 浩 ☎883-0123

## 編集後記

地元再発見の白ナマコの記事は読んでいただけでしょうか?40年振りに獲れたそうで、新年早々、おめでたいものを見せていただきました。そんな、まんてんからもう1ネタ。右上の写真、何に見えますか?どうみても涅槃像ですね!どうですか?そう言われなければ見えないけど、言われたらそれにしか見えませんか!? (私だけでしょうか...) 気になった方は、まんてんから崎野ノ鼻方面をご覧になり、ぜひご自分の目でお確かめください。

寒い日が続きますが、皆さんも体調を崩さないように気を付けてください。(石と川)



## 「お年玉クイズ」 ご応募ありがとうございました!

全問正解者の中から抽選で30人の方へ粗品を進呈します。(当選者の発表は、賞品の発送をもってかえさせていただきます)

### お年玉クイズの答え

- Q1. ②8個  
Q2. 25  
Q3. うちむらこうへい



### 月曜日～金曜日

#### ひばり学級

乳幼児・学童で心や身体の発達に不安のある親子支援。  
会場：ほほえみの家  
時間：10:00～16:00  
☎ひばり学級 ☎855-8568

### 毎週火・水曜日

#### お元気クラブ

対象：65歳以上の方  
会場：老人福祉センター  
時間：9:45～14:00  
☎火曜日 ☎883-1111  
☎水曜日 ☎883-1111

### 第2・4金曜日

#### すてっぷ&ほっと

対象：65歳未満で心や体の機能低下により、閉じこもりがちな方  
会場：健康センター  
時間：10:00～14:00  
☎健康保険課 ☎883-1111

### 第1・3木曜日

#### ソーシャルクラブ

精神の病気をもちの方の交流の場です。  
会場：老人福祉センター  
時間：10:00～15:00  
☎健康保険課 ☎883-1111  
※開催日は、月により変更することがあります。

21木

☎ソーシャルクラブ(老人福祉センター10:00～) ☎おやこ相談(健康センター9:45～)  
☎ミカンちゃんひろば[P12]

22金

☎健康相談(まんてん9:30～) ☎すてっぷ&ほっと(健康センター10:00～)  
☎絵本よみきかせ(おひさまひろば15:00～)[P13]

23土

☎特定健診(長与町公民館)要予約  
☎星野管工設備(株) ☎856-1161

24日

☎こが内科外科クリニック(内・胃・外・小) ☎883-4535 (長与) ☎つかざき皮ふ科(皮) ☎813-2345 (時津)  
☎(有)島田設備工業 ☎882-4456

25月

☎こども相談(健康センター)要予約  
☎絵本よみきかせ(おひさまひろば11:30～)[P13]

26火

☎マタニティ広場②(健康センター9:30～) ☎1～2か月児相談(健康センター9:45～)  
☎3～4か月児健診(健康センター13:00～)

27水

☎お誕生相談(健康センター9:30～) ☎離乳食教室(健康センター13:00～)要予約  
☎行政相談[P17]

28木

☎健康相談(働く婦人の家9:30～)  
☎絵本よみきかせ(おひさまひろば15:00～)[P13]

3月

☎(株)イワナガ ☎883-3392

2土

☎宮崎耳鼻咽喉科医院(耳鼻) ☎887-2841 (長与) ☎戸田内科(内・循・リハ) ☎881-3888 (時津)  
☎(有)アキヤマ住工 ☎847-4895

3日

☎絵本よみきかせ(おひさまひろば11:30～)[P13]

4月

☎3～4か月児健診(健康センター13:00～) ☎ミカンちゃんひろば[P12]

5火

☎人権相談[P17]

6水

☎にこにこ相談(子育て相談)(要予約)[P13]

7木

☎モグモグ教室(健康センター9:45～) ☎ソーシャルクラブ(老人福祉センター10:00～)  
☎フッ素塗布事業(健康センター 1.3歳 12:45～ 2.3・2.9歳 13:15～) ☎ミカンちゃんひろば[P12]

8金

☎マタニティクッキング(ふれあいセンター9:45～)要予約 ☎なるほど介護学習会(老人福祉センター10:00～) ☎すてっぷ&ほっと(健康センター10:00～)  
☎認知症介護者リフレッシュの集い(老人福祉センター13:30～) ☎健康相談(上長与公民館13:30～) ☎絵本よみきかせ(おひさまひろば15:00～)[P13]

9土

☎パパママ学級(健康センター13:20～)要予約  
☎田中設備 ☎883-1284

10日

☎もり小児科(小) ☎887-3458 (長与) ☎おがわ眼科クリニック(眼) ☎886-8757 (時津)  
☎(株)ユートピア ☎861-0840

11月

☎絵本よみきかせ(おひさまひろば11:30～)[P13]  
☎精神障害者家族の集い(老人福祉センター13:00～)

12火

☎3歳児健診(健康センター12:45～)  
☎にこにこ相談(子育て相談)(要予約)[P13]

### 心の健康相談

お気軽にご相談ください。  
☎こども、女性、障害者支援センター  
・精神障害の相談 ☎846-5115 ・こころの電話 ☎847-7867  
☎西彼保健所 ☎856-5159  
☎役場健康保険課 ☎883-1111

健康センター ☎855-8902 FAX855-8913

長崎市夜間急患センター ☎820-8699

長崎市栄町2番22号 長崎市医師会館1階 ☎820-8699  
長崎県救急医療情報 http://www.pref.nagasaki.jp/kyukyu

### 長崎県小児救急電話相談 #8000へ

毎日19時～翌朝8時  
お子さんの急な病気やケガなどで心配なとき、ご相談ください。  
(ダイヤル回線の方は☎822-3308へ)

受付時間	診療科目	月曜日～金曜日	土曜・日曜・祝日	内科・耳鼻咽喉科	20:00～23:30
				小児科	20:00～翌朝6:00
				内科・小児科	20:00～翌朝6:00

### 健康相談 2/8、15、22、3/1、8

健康や食事について相談したい方。血圧測定・尿検査など実施。  
☎介護保険課・健康保険課 ☎883-1111



# ミクンのお誕生日記念クイズ



3月9日はミクンのお誕生日！お誕生日を記念してミクンから長与町に関するクイズを出題するよ！  
全問正解者の中から抽選でミクングッズをプレゼントするから、みんな応募してね！

## 問1 長与町内で一番高い山は何でしょう？

- ① 仙吾岳
- ② 琴ノ尾岳
- ③ 丸田岳

## 問2 長与駅東口の案内板の横に建てられている像は誰でしょう？

- ① 坂本龍馬像
- ② 二宮金次郎像
- ③ ミクン像

## 問3 江戸時代中期に長与で焼かれていたと考えられる、当時の日本では珍しい色鮮やかな磁器を何というでしょう？

- ① 長与三彩
- ② 長与焼
- ③ ミクン焼き

## 問4

長与町内には農産物直売所が3か所ありますが、「じげもん」「すわだ」ともう一カ所は何でしょう？

- ① あおぞら
- ② まんてん
- ③ なんてん

## 問5

平成26年度の長崎がんばらんば国体では、長与町はソフトボール少年女子の会場となっています。  
では、デモンストレーションとして開催される種目は何でしょう？

- ① ゲートボール
- ② グラウンド・ゴルフ
- ③ ターゲット・バードゴルフ

全問正解者の中から抽選で、  
10人の方に  
「ミクングッズ」を  
プレゼントします。

ハガキにクイズの答えと住所、氏名、電話番号を記入し、ミクンへのメッセージを添えて、3月4日㊥(必着)までに下記宛にお送りください。

〒851-2185 長与町役場 政策推進課「ミクンクイズ」係

※当選者の発表は、賞品の発送をもってかえさせていただきます。

※応募される際に記入された個人情報は、賞品の発送以外の目的では利用しません。

## 「ナガヨ ミクンFacebook」ページを開設しました！

「ナガヨミクン」のフェイスブックページを開設いたしましたのでお知らせします。イベントや出来事など、長与町の情報をリアルタイムに発信しますのでご覧ください。

### 《Facebook アカウントをお持ちでない方へ》

右下のQRコードを読み取るか、  
<http://www.facebook.com/mikkun0309>  
に直接アクセスするか、  
「ナガヨ ミクンfacebook」で検索してください。  
アカウント登録ボタンを押して  
必要事項を書き込み「いいね!」を押すと、  
ミクンからの情報が届きます。

f Facebook



## ミクングッズを販売しています！

ミクンの“オリジナルグッズ”を長与町役場と特産品直売所「まんてん」で販売しています。

フェイスタオルやエコバッグなど、グッズは全部で8種類あります。

ご自宅用に、プレゼントに、お土産に、色々なシーンでご利用ください。



## 人口のうごき

平成25年1月1日現在(前年比)

人口 42,815人(+51) 男 20,445人(-14) 女 22,370人(+65) 世帯 16,466世帯(+172)

12月中のうごき 出生 31 死亡 24 転入 132 転出 105

(住基法の改正により、平成24年7月より外国人居住者数も含まれています)

発行所 長与町役場 TEL.095-883-1111  
〒851-2185 長崎県西彼杵郡長与町嬉里郷 659-1  
編集 政策推進課  
印刷 (株)インテックス

3月・6月・9月・12月は長与町議会定例会が開催されます。

広報ながよ

Nagayo



この「広報ながよ」は、環境に配慮し古紙100%の再生紙と揮発性有機化合物を一切含まないNON-VOCベジタブルインキで印刷されています。