

# なごや

広報

NAGAYO TOWN  
PUBLIC RELATIONS  
MAGAZINE 2017

12

NAGAYO

December

No.

741

2017

長与の情報を生活にプラス

特集

第54回長与町民文化祭

P4

長与よかところめぐり

P13



情報通	2
特集	
第54回 長与町民文化祭	4
町民が参加する 地域のチカラ	10
町のお仕事紹介	12
長与よかとこめぐり	13
暮らしの情報	14
スポーツ広場	25
健康テラス	26
読書が大好き!! 図書館だより	27
子育てランド	28
カレンダー	29
長与町の姉妹都市紹介	32



## 第5回 長与シーサイドマルシェ 出店者募集！ ～海辺の市場～

【問】長与シーサイドマルシェ実行委員会事務局（役場産業振興課内）  
TEL883-1111 FAX883-3337 メールsanshin@nagayo.jp

【時】平成30年3月18日@10時～15時  
※小雨決行(中止の場合、当日朝に出店者へ個別にメールでお知らせするほか、長与シーサイドマルシェFacebookでもお知らせします)

【所】長与シーサイドパーク（長与岡郷614番地10）  
※長崎バス「中和田」バス停下車すぐ。前回と同じ会場です。

みんな、  
お待たせ！  
第5回開催が  
決定したよ



### 募集対象店舗

#### 1 食のブース

新鮮な農水産物をはじめ、加工品(製造加工品・現場調理品)については手作りのお店とし、安心安全な食を提供している店舗

#### 2 雑貨のブース

手作り雑貨、こだわりの雑貨を提供している店舗

#### 3 癒やしのブース

リンパマッサージやネイル、ワークショップなど、癒やし体験の提供が可能な店舗

【料】1区画(間口3m×奥行4m)2,000円と抽選会賞品1,000円相当を2つ以上  
※出店場所は実行委員会で決定します。

【申】「出店申込書」及び「誓約書」に必要事項を記入・押印のうえ、実行委員会事務局へ持参・郵送・メール・FAXのいずれかで申込み。

【※】12月20日@必着  
※昨年出店された方には申込み案内を送付いたしますが、申込みの際は必ず出店募集要項をご確認ください。

#### 他 出店設備

出店に伴う必要な備品(テント、机、発電機など)は各出店者で準備していただきます。ただし現場調理品を提供する町内店舗に限りテント(三方囲いは出店者で用意)を1,000円で貸出します。

#### 長与シーサイドマルシェFacebook

<http://www.facebook.com/nagayo.marche>

イベント情報や出店者情報を発信します。  
皆さまの「いいね！」をお待ちしています。



「食・雑貨・  
癒やし」が  
勢ぞろいじゃ



## 守ろう水道管！早めの凍結対策を ～寒い冬への準備できていますか？～

【問】水道局水道課工務係 ☎801-5801

平成28年1月、異例の大寒波により町内でも多くの家庭で水道管が凍結し漏水が発生しました。もしも水道が壊れてしまったら、修理で出費がかさんでしまうし、何より水が使えないのでとても不便ですよ。『ウチは大丈夫』なんて油断は禁物！この冬、早めの対策をおすすめします。

### ■ご家庭の水道設備を点検しましょう

一般家庭には以下のような水道設備がありますので点検してみましょう。**屋外、日のあたらない場所、風当たりの強い場所、むき出しの場所**は特に注意が必要です。

#### 水道メーター(ボックス)

ボックスは屋外にあり、蓋には「量水器」と書いてあります。ボックスの中は空洞でとても冷えやすくなっていますので、発泡スチロールや厚手の布きれなど保温性の高い材質で空洞を埋めることで凍結が予防できます。



#### 水道管

管の温度を保つために、使い古した毛布などの古布または市販の保温材などで水道管を包み、ビニールテープやひもでしっかりと固定します。ただし、濡れると予防効果が下がるので、ビニールやテープなどを上から被せて仕上げましょう。



#### 給湯器・温水器

取り扱い説明書を読む、または各メーカーに問い合わせで対策方法を確認してください。Webサイト上で案内をしているメーカーもあります。

#### 蛇口

水道管の説明を参考に蛇口を包んで保護することで同様の効果が期待できます。  
また、水は動いていると凍りにくくなるので、蛇口から水を細く出し続けることで凍結予防になります。ただし、水道料金はかかりますので、お風呂に溜めて洗濯に使うなどでの再利用をおすすめします。



### ■凍結を解凍したい

解凍したいところにタオルや布を被せ、その上からゆっくり**ぬるま湯**をかけてください。この時、**熱湯は絶対に使わないでください**。破損や漏水の原因となります。



### ■水道管が破裂してしまったら・・・

まずは**メーター器ボックス内のハンドル止水栓を開けて**、長与町指定給水装置工事業者へ修理を依頼してください。(宅地内の修理費用は個人負担となります)



### 【長与町管工業協同組合のご紹介】

事業者名	電話番号	事業者名	電話番号
(株)イワナガ	883-3392	(株)長与管工設備工業所	883-2580
(有)住吉設備	844-5364	滑石設備(株)	856-2512
田中設備	883-1284	星野管工設備(株)	856-1161
(有)長崎住宅設備	842-7020	山口設備	883-1439

※長与町指定給水装置工事業者については水道局ホームページに一覧があります。または、水道課までお問い合わせください。



# 華やかに

# 文化の祭典



## 第54回長与町民文化祭

第 54 回長与町民文化祭が、11 月3日から 12 日までの間、町民文化ホールを中心に開催され、芸術・文化の秋にちなんだ催しが多数行われました。

### 表彰式典 (11 月3日)

表彰式典では、自治功労や教育文化、スポーツに尽力された 54 の団体・個人の方々が、表彰状及び感謝状を授与されました。

### 文化講演会 (11 月3日)

フリーアナウンサーの福澤朗さんに、「心をのせたコミュニケーションが人生を豊かにする」と題し、ご講演いただきました。アナウンサーとして数多くの方々と接した経験をもとに、コミュニケーションに必要な要素を一つ一つ紐解きながら、人生を豊かにするための秘訣をお話いただきました。



### 音楽祭・芸能祭 (11 月4日・5日)

芸能祭には、54 団体が参加しました。民踊、ダンス、カラオケ、和太鼓など、日頃の活動で磨き抜かれた技を発揮しました。音楽祭には、中学・高校の吹奏楽部・合唱部や、町内の団体が出演し、日頃練習した成果を存分に発揮しました。最後は会場の皆さんにもご参加いただき、町歌「明日をひらく」の演奏で締めくくりました。

### 文化作品展 (11 月4日～5日)

### 学校作品展 (11 月11日～12日)

文化ホールで行われた文化作品展及び学校作品展では、絵画、写真、書画、生け花、盆栽、工作など個性の光る作品が、訪れた人々の目を楽しませました。

### 囲碁大会 (11 月12日)

老人福祉センターで行われた囲碁大会には 27 人が参加しました。A・B パートに分かれ、熱戦を繰り広げました。

### 結果

【A パート】①武藤 和義 9 段 ②勝木 康教 5 段 ③野中 繁 7 段  
【B パート】①出口 邦博 4 段 ②古巣 勉 5 段 ③江湖 政利 5 段



おめでとうございます。  
表彰式典で表彰状や感謝状を授与された皆さまです。(敬称略)

### ■功労表彰

地方自治の振興に尽力され、町政の発展に寄与された方

江口 継治 (高田郷)  
福江 直子 (吉無田郷)  
西崎 京子 (嬉里郷)  
松本 武 (平木場郷)  
境 ケイ子 (嬉里郷)  
佐野 浩子 (嬉里郷)  
吉丸 尚真 (嬉里郷)  
江崎 孝 (高田郷)  
園田 睦子 (高田郷)  
藤田 孝 (高田郷)  
吉岡美代子 (丸田郷)  
熱田 紀子 (吉無田郷)  
杉山ひとみ (高田郷)  
葉山 洋和 (本川内郷)  
森 久則 (高田郷)  
中川 勝秀 (嬉里郷)  
青木 素子 (三根郷)  
伊東 忠夫 (三根郷)  
井戸口達三 (三根郷)  
尾形 博 (三根郷)  
畑山 信市 (三根郷)  
武藤 和義 (三根郷)  
吉岡 清彦 (三根郷)  
松田 租 (高田郷)  
熊田 次雄 (嬉里郷)  
永富 久男 (本川内郷)

### ■感謝状

町のプロモーション動画の制作に尽力された方

長崎県立大学シーボルト校映像制作団体 Siebo(まなび野)

町に対し寄附をされた方

伊達木倭子 (高田郷)  
(株)長与管工設備工業所 代表取締役 尾川 公一(長崎市)

### ■スポーツ表彰

スポーツにおいて優秀な成績を取めた方及びスポーツの普及発展に寄与された方

#### ・スポーツ特別賞

桂 嵐斗 (高田郷)

#### ・スポーツ賞

杉野 幹太 (吉無田郷)  
田中翔太郎 (高田郷)  
安保蘭太郎 (嬉里郷)  
浅野 俊 (高田郷)  
山田 茂樹 (高田郷)  
佐伯 舞子 (吉無田郷)  
古川 勝也 (丸田郷)  
面崎 照義 (高田郷)  
松本 珠恵 (高田郷)  
才木 仁湖 (吉無田郷)  
高柳 里彩 (丸田郷)  
野村 朗士 (高田郷)  
水本 圭治 (高田郷)  
楠原 達也 (嬉里郷)  
風呂田直弥 (嬉里郷)  
吉田 美香 (嬉里郷)  
長崎県立長崎北陽台高等学校登山部

### ■教育文化功労、奨励、努力表彰

町の教育の振興及び学術・文化の進展に特に功績顕著な方

#### ・教育文化功労賞

半田 久代 (三根郷)  
井上美智子 (高田郷)

#### ・教育文化奨励賞

中田 陽菜 (嬉里郷)  
松村優里香 (岡郷)

#### ・教育文化努力賞

柿本 拓海 (高田郷)  
鶴田 雅大 (高田郷)  
村川 成吾 (丸田郷)



# がんばっています！長与町の子どもたち 平成29年度 長与町小・中学生の全国学力・学習状況調査の結果概要



本年4月、全国の小学6年生・中学3年生を対象として、全国学力・学習状況調査が実施されました。この調査の結果が学力のすべてを表しているとは言えませんが、ここ4年間、長与町の子どもたちの平均正答率は、すべての実施教科で県平均・全国平均を上回っています。以下、結果の概要をお知らせします。

【各教科の平均正答率】 ※本年度から整数値での公表となりました。

平均正答率 (%)	小学校				中学校			
	本町	本県	全国	全国との差	本町	本県	全国	全国との差
国語 A	77	73	75	+2	83	77	77	+6
国語 B	66	56	58	+8	80	72	72	+8
算数・数学A	83	78	79	+4	78	64	65	+13
算数・数学B	52	43	46	+6	58	48	48	+10

A：基礎知識の問題、B：知識の活用の問題

## 【児童生徒質問紙調査の回答結果（一部抜粋）】

児童生徒が回答した割合（％）	小学校			中学校		
	本町	本県	全国	本町	本県	全国
学校に行くのが楽しい	94.4	87.9	86.3	93.3	85.0	80.9
授業の中で目標（めあて・ねらい）が示されている	93.4	88.2	88.2	96.9	89.0	87.8
授業の最後に学習内容を振り返る活動を行っている	85.1	74.5	76.2	74.7	66.8	66.1
話し合う活動を通じて、自分の考えを深めたり、広げたりできている	77.3	66.2	68.2	78.1	65.9	64.8
平日の学習時間 ※1日1時間以上	78.4	66.3	64.4	77.3	68.6	69.6
テレビゲーム（スマートフォンのゲームを含む）の使用 ※1日1時間未満	60.1	51.9	44.4	56.9	51.4	40.9
テレビやゲームの時間などのルールを家の人と決めている	67.8	57.7	58.3	41.0	35.2	34.0
授業などで地域のことを調べたり、地域の人と関わったりする機会がある	83.0	72.8	70.2	73.4	62.5	53.5
地域の行事に参加している	62.3	64.8	62.6	37.6	45.7	42.1

※「そうである」「どちらかと言えばそうである」と選択したものの合計

「長与町第9次総合計画」では、「学校に行くのが楽しい」と回答する割合を平成32年度に80%を達成することを目指しています。既にそれを超える多くの子どもたちが学校での生活を楽しんでいる結果が出ていますが、さらにすべての子どもたちが学校に行くのが楽しいと思えるような環境の整備に努めてまいります。

平成32年度から全面実施となる次期学習指導要領に向けて、学校における実践も進んでいます。子どもたちが学習により主体的に取り組むことができるように、授業で子どもに届く「目標（めあて）」を提示するとともに、学習内容をまとめる（振り返る）活動や書く活動、話し合い活動などを重視した授業改善を小・中学校が連携して行っています。こうした日々の授業における地道な取組も長与町の子どもたちの学力向上につながっています。

## 【学校質問紙調査の回答結果（一部抜粋）】

学校が回答した割合（％）	小学校			中学校		
	本町	本県	全国	本町	本県	全国
保護者や地域の方が学校の諸活動にボランティアとして参加している	100	99.1	98.6	100	94.9	97.5
地域の人材を外部講師として招いて授業を行っている	100	78.7	84.2	100	74.1	68.9

※「そうである」「どちらかと言えばそうである」と選択したものの合計

今回の調査結果から長与町の子どもたちにとっての課題も見えてきています。各家庭でのご支援のもと、家庭学習の時間は県や全国の平均よりも高くなっていますが、スマートフォンの普及などによって、子どもたちのメディアに接触する時間も増加傾向にあります。また、学校には保護者や地域の方がたくさんお見えになり、ボランティアとして学校に関わっていただいたおかげで、大きな教育的効果をあげています。その一方で、地域行事への子どもたちの参加率は上がっていない状況です。今後も、学校・家庭・地域が連携を深め、「地域とともにある学校づくり」の推進に努めてまいります。

詳細につきましては、町ホームページに掲載しています。

### 家庭教育10か条

第9条 地域全体で子育て  
子どもを育み  
見守る郷土



子どもは地域の宝です。  
地域をあげて、子どもたちを  
育てましょう。

# あなたも投票のお手伝いをしてみませんか！ 長崎県知事選挙 投票立会人を募集します

選挙日程【告示日】平成30年1月18日㊥  
【投票日】平成30年2月4日㊤

長与町選挙管理委員会では、選挙に対する関心を高めるとともに、投票しやすい環境づくりを行うことを目的として投票立会人を募集します。

## ◆日時

●投票日 平成30年2月4日㊤7時～20時  
●期日前投票 平成30年1月19日㊤～2月3日㊤  
8時30分～20時  
※投票日・期日前投票（複数日希望可）、両方ご応募されても結構です。

## ◆応募資格

長与町在住の有権者の方  
（選挙時に選挙人名簿に登録されている方）

## ◆立会内容

投票が公正に行われるよう立ち会うことがその役目です。  
※職務の詳細については、お問い合わせください。

## ◆募集人員

投票日当日：各投票所3人（延べ27人）  
期日前投票所：各日2人

## ◆立会場所

●投票日当日：自分が所属する投票区の投票所  
●期日前投票：役場1階町民ホール

申・問 長与町選挙管理委員会  
〒851-2185  
長与町嬉里郷659番地1  
☎ 883-1111（内線325）  
FAX 883-1464  
メールsomu@nagayo.jp

## ◆応募方法

ハガキ、FAX、メールで①住所、②氏名、③生年月日、④電話番号、⑤所属する政党（所属する政党がなければ無所属と記入）、⑥立会希望日（複数日希望可）を記入のうえご応募ください。  
※応募者多数の場合は選挙管理委員会で調整のうえ抽選となります。

## ◆報酬など

投票日当日 10,700円 期日前投票 9,500円  
※昼食は当委員会で準備します。  
※報酬などの受取りに際して、事務手続き上マイナンバー（個人番号）が必要になります。投票に立会いいただく方には、個人番号カードの写しまたは個人番号通知カードの写しをご提出いただきます。詳細については、後日、該当される方にお知らせいたします。

## ◆注意事項

投票立会人は、ひとたび承諾して立会人になった以上は、その公益代表としての責務上、病気その他やむを得ない事故など正当な理由がある場合を除き辞職することはできないことになっており、また、正当な理由がなく職務を怠ったときは罰則の適用があります。

## ◆応募締切

12月20日㊥ ※必着

# おめでとうございます 秋の叙勲

このほど、秋の叙勲の受章者が決まり、長与町から1人の方が受章されました。おめでとうございます。  
それぞれの分野における、永年のご労苦に対し、心から敬意を表しますとともに、今後なお一層のご活躍とご健勝をお祈りいたします。

## 瑞宝双光章

田中 信春さん  
（高田郷）  
「八坂授産場」施設長



## 受章にあたって

1956（昭和31）年から社会福祉事業に従事し、1971（昭和46）年からは八坂授産場の施設長として、低所得者と障害者等社会的弱者の所得向上と就労支援に努めてまいりました。授産事業では、利用者に適している仕事の選択と確保が重要であり、注力しました。  
施設の利用者や職員たちと一緒に、苦しみや楽しみを分かち合いながら過ごしてまいりました。改めて感謝を申し上げます。ありがとうございました。

# 今年もカキ焼किが始まります！！

問 大村湾漁業  
協同組合  
☎882-2415



町内で生産された旬の新鮮でおいしいカキを気軽に楽しめます。  
家族、友達、ご近所を誘って、出かけてみてはいかがでしょうか！

時 12月9日㊤（カキの状態による）～3月末までの土曜・日曜 11時～17時  
※ただし、12月31日㊤はお休み  
（天候などにより休業する場合があります）

所 斉藤郷西側埋立地  
（長与港長崎空港高速船待合所付近に白いテントがあります）

料 1kgあたり850円（炭火・網の貸出料含、持ち帰りは550円）

他 交通アクセス  
長崎バス中和田バス停降車後徒歩約10分



## 百歳の長寿を祝って

## 《大正6年10月12日生まれ 谷山 ヨン子様》

お誕生日に訪問し、「おめでとうございます。これからも元気で過ごしてください」とお祝いの言葉と記念品をお贈りしました。

デイサービスでお友達と競技をするのが楽しみで、運動することが大好きだそうです。好きな食べ物はお刺身で、特に鯛と赤身の刺身が好物です。学生の頃はバレーボールをしており、就職してからは、卓球をされていました。お友達と卓球クラブを立ち上げ、公民館などで汗を流していました。長寿の秘訣は身体を動かすことだそうです。どうぞこれからも生き生きとお元気で過ごしてください。



## 《大正6年11月5日生まれ 飯田 タズ子様》

お誕生日翌日に訪問し、「おめでとうございます。これからも健やかに過ごしてください」とお祝いの言葉と記念品をお贈りしました。

普段は塗り絵や歌をされていて、計算することが得意です。食べ物の好き嫌いは特になく、今でも食事は残さず食べられます。お子さんは6人おられます。ご家族によると若いときは苦労されましたが性格は優しく、ユーモアがある方だそうです。長寿の秘訣は何でもよく食べることや、計算をすることだそうです。どうぞこれからも生き生きとお健やかに過ごしてください。

長与町・時津町の新たな農業委員、農地利用最適化推進委員と  
農地中間管理事業推進チーム会とのキックオフ会議を開催しました

平成28年農業委員会法改正により新たに農地利用最適化推進委員が就任されました。そこで農業委員会と農地中間管理機構との連携強化を図るため、10月25日に時津町と合同でキックオフ会議が行われ、関係者が一堂に会しました。

会議では活動方針や実施状況、今後の活動などを確認し、士気を高めました。今後は各町とも関係者間で協力し合い、事業の推進を目指します。



## 年末年始のごみ収集日について

「平成29年度地区別ごみ収集カレンダー」どおりの収集となります。お住まいの地区のごみ収集カレンダーを再度ご確認ください。

**12月30日(土)～平成30年1月3日(水)までの間、  
収集はありません!!**

ごみステーションにはごみを  
絶対に出さないでください。  
皆さまのご協力をお願いいたします。



問 住民環境課環境係 ☎801-5824

クリーンパーク長与(焼却場)への  
持ち込みについて

クリーンパーク長与へのごみの持ち込みは、**12月30日(土)12時**までです。年明けは、平成30年1月4日(木)から通常業務となります。



問 クリーンパーク長与 ☎865-6477

## 上長与地区公民館まつり



地域作りや人づくりを目指し、10月14日・15日に上長与地区公民館で開かれました。公民館と上長与地区コミュニティ運営協議会、地区の小中学校、自治会などで実行委員会を作り、公民館と共同で毎年この時期開催されています。

展示部門では写真や絵画、色鉛筆画、書道、洗切小学校・長与第二中学校の児童・生徒作品など、主催講座や自主講座の丹精込めた力作が並び、また料理講座レシピの配布や野菜作りのよろず相談など、多くの観客が楽しみました。

また、ステージ部門では長与第二中学校吹奏楽部の演奏を皮切りに、詩吟、コーラス、洗切小学校3年生のダンス、リコーダーアンサンブル、健康体操、太極拳、民舞・太鼓、ダンス、民踊、リズムストレッチなど、体育館いっぱいの観客を前に日頃の活動の成果を披露。ステージの最後は地元の琴ノ尾小若太鼓が、かわいらしくも勇壮な演奏で締めくくりました。外では青空市・バザーや軽食コーナー、また茶の湯の席も用意され、まつりを楽しみに足を運んだ来場者を楽しませました。

戦争の悲惨さと平和への思いを後世へ  
ー長与町殉国者追悼式ー

10月28日に町民文化ホールで行われ、遺族の方々など約310人が参列しました。式では遺族代表による献灯・献水や、参列者による献花、黙祷などが行われ、戦争犠牲者への追悼の意が捧げられました。また町内保育園児らによる献花も行われ、次世代を担う若い人たちに平和への思いが託されました。

年末年始は住民票・印鑑証明書の  
自動交付機を停止します

問 住民環境課住民係 ☎801-5825

停止期間 12月29日(金)～平成30年1月3日(水)

長与町の民生委員児童委員の皆さま  
全国民生委員児童委員連合会会長表彰  
受賞おめでとうございます

本町の民生委員児童委員の58人の皆さまが、全国民生委員児童委員連合会会長表彰(優良民生委員児童委員協議会表彰)を受賞されました。自主的計画的な運営と活動実績が認められたものです。

民生委員児童委員の皆さまは、厚生労働大臣から委嘱され、まちの福祉を担う無報酬のボランティアとして、身近な相談相手・必要な支援への「つなぎ役」・地域の見守り役などといった様々な福祉に関する活動に携わっています。

## 食中毒予防啓発ポスター表彰式



10月31日、西彼保健所と西彼食品衛生協会が、長与町・時津町・西海市の小学6年生を対象に募集した「食中毒予防啓発ポスター」の表彰式が行われました。771人の応募の中から長与町教育長賞に洗切小の古里由妃さん、西彼保健所長賞に長与南小の徳永祐大さん、西彼食品衛生協会長賞に高田小の稲本心さん、長与南小の柴田佳菜子さんが選ばれ、表彰を受けました。

## 役場に「キッズコーナー」が設置されました!



役場1階のこども政策課前スペースに、「キッズコーナー」ができました。保護者の方が窓口で手続きをする際に、子どもさんが遊びながら待てるようになっています。ぜひご利用ください♪







# 長与よかとこめぐり

元気な西そのぎ商工会のお店を紹介します

## Fantas market (ファンタスマーケット)

### 食卓から家族の幸せを支えたい



↑前列中央が代表取締役社長の山崎美子さん

2015 年1月に開店したファンタスマーケット。主に自然食品やオーガニック商品を取り扱っています。

聞きなれない「ファンタス」という言葉は「素晴らしい・夢みたい」などを意味する「ファンタスティック」を元に作った言葉です。自分たちで制作したロゴの「F」は「Fantastic」の他に「Food」「Fan」などの意味を含んだ頭文字で、食材やお店のファンを表しています。また、「+」は足し算の「足す」や医療をイメージした「十字」で、ファンが増えていくことや、食を通じて健康に貢献することなどを表現しています。

「長与は住みやすい教育の町で、長崎の中心だと思っています。食を伝える発信地として、こんなに素晴らしいところはない」と代表取締役社長の山崎美子さんはいます。

山崎さんは、18 年ほど前に知人から借りたオーガニック(有機)の本を読み、食品へのこだわりに衝撃と感銘を受け、その後オーガニックに関する様々な本を取り寄せて知識を深めていきました。

「生産者が熱心に、真面目に作っている商品は美味しい。食べ物には人柄が出るんです」と話す山崎さん。毎週木曜日に商品の試食会を行っており、山崎さんが納得した1割程度の商品だけが店頭に並びます。12 月はお餅が目玉商品です。

また、店内の一角に設けられた「Terra Koya (テラコヤ)」と呼ばれるスペースでは、地元や全国から生産者を招き、少人数制の料理教室を月に4~5回開催しています。

こうした取組も、生産者との密な繋がりがああるファンタスマーケットだからこそできること。「生産者の思いを

消費者に伝えるのが、私たちの役割です」と山崎さんは話します。

「ゆっくりした気分で買い物と料理をして、大事な人に食べてもらうのが一番の幸せです。食卓の幸せが家族の幸せを作る。食卓から家族の幸せを支えたいです」とにこやかに話してくれました。



↑ファンタスマーケットのロゴ

↑Terra Koya (テラコヤ)



←店内には新鮮な食材が並ぶ

## Fantas market (ファンタスマーケット)



住所：長与町嬉里郷 456

☎883-6131

営業時間：月曜日～土曜日 10 時～19 時 30 分

# 町のお仕事紹介

Introduction of work

役場の仕事内容をご紹介します。  
第6回は住民環境課です

どんなお仕事を  
しているのかな?



## 住民環境課は…

「誠意」と「思いやり」のある窓口対応をスローガンとし、安全で気持ちのよい生活環境の町づくりに皆さまと共に取り組みます！



住民環境課の業務は・・・

### 住民係

住所の異動や戸籍に関すること、パスポート、個人番号カード交付事務などの町民皆さまの生活の基礎となる業務を行っています。皆さまがわかりやすく利用できるよう、努めています。

### 環境係

環境保全、廃棄物処理、リサイクルの推進、動物の愛護、地球温暖化対策などの、町民の皆さまが気持ちよく過ごせる環境を守り進めるよう努めています。

毎年、町民一斉清掃や大村湾一斉清掃など、皆さまと協働で取り組んでいます。

ごみの減量化、分別にご協力をお願いします。  
ウォームビズで地球温暖化を防止しましょう！

問 住民環境課 ☎801-5824



住民の皆さまにわかりやすい説明を心がけています。



毎年6月の第1日曜日に町民一斉清掃を実施しています。



クリーンパーク長与

長与町と時津町のごみを安全に焼却処理しています。(長与・時津環境施設組合)



# 暮らしの情報

## 福 社

### 子育て支援センターへ遊びにおいでよ！ 【おひさまひろば・でんでんくらぶ・さくらんぼ】

親子で自由に集える遊びの広場です。相談、親子のふれあい、友達づくり、情報交換の場としてご利用ください。

**開催日** 月～金曜日

**対** 町内在住の0歳（生後2か月位）  
～就学前の子どもと保護者・妊婦の方

「おひさまひろば」

**所・問**  
おひさまひろば（ほほえみの家内）  
高田郷 2005-2 ☎ 855-8551

**時間** 10時～12時・13時～16時

#### ★育児相談の日

保健師と栄養士に未就学児の相談ができます。  
予約不要。

12月20日㊄、平成30年1月17日㊄  
10時～12時（受付10時～11時）

#### ★『にこにこ相談』（要予約）

子育てアドバイザー・心理士に未就学児の相談ができます。  
（就学前の親子が対象。1枠につき1時間の個別相談）  
12月26日㊄、平成30年1月9日㊄・23日㊄  
10時～11時～13時～14時～（各日4枠）

#### ★子育て講座＜パパの役割＞

子育て中のパパの気になること、みんなどうしてるのかな？など、パパ同士で出し合ったり、講師の先生のお話を聞いたり質問したりします。温かいコーヒーを準備しております。パパ同士で、ゆっくり楽しい時間を過ごしましょう！パパが受講中、ご希望されるママとお子さんは「おひさまひろば」を開放しております。

**時** 平成30年1月21日㊄ 10時～12時

**所** ふれあいセンター1階和室

**対** 町内在住の未就学児の父親

**定** 16人（先着順。定員になり次第締切）

**申** 12月19日㊄ 10時～

**他** **講師** 江藤小夜子先生、岩村恵先生  
（にこにこ相談カウンセラー）

#### ★はじめての子育てが楽しくなる♪

##### ＜はじめのはじめのいっぽ＞大募集！

わらべうた、ベビーマッサージ、ティータイム、おしゃべり会など

**時** 平成30年2月2日㊄・9日㊄・16日㊄・23日㊄  
13時～15時（全4回参加できる方）

**所** 健康センター4階

**対** 平成30年2月2日現在で第1子2か月～4か月（平成29年9月1日～12月2日生）の乳児とその母親

**定** 12組（申込多数の場合は抽選）

**料** お茶菓子代として400円（100円×4回分）

**㊄** 平成30年1月15日㊄

**他** 抽選の場合は、当落を封書にて平成30年1月中旬以降に連絡いたします。連絡がない場合はお問い合わせください。

#### ★絵本＆わらべうた

毎週月曜日11時30分～、毎週金曜日15時30分～

「でんでんくらぶ」

**所・問**  
あじさい保育園  
吉無田郷 1221-155 ☎ 883-8853

**時間** 10時～15時

★誕生会（12月生） 12月19日㊄

★クリスマス会（20組申込制） 12月21日㊄

★みんなで遊ぼう 12月26日㊄・28日㊄  
平成30年1月9日㊄・11日㊄・16日㊄

★お休み 12月29日㊄～平成30年1月3日㊄  
※他の日は自主活動になります。帽子・お茶持参。  
動きやすい服装。詳しくは園まで。

「さくらんぼ」

**所・問**  
長与保育園  
嬉里郷 675 ☎ 883-2538

**時間** 10時～12時・13時～16時

※予約不要。日時は天候や都合により変更になる場合があります。

#### ★嬉里中央公園でみんなで遊ぼう

12月・1月はお休み

#### ★おはなし会

12月19日㊄、平成30年1月30日㊄  
10時30分～

#### ★園庭で遊ぼう

平成30年1月17日㊄ 10時～11時  
※帽子・水筒・タオル持参。

### パパ・ママ学級

**申・問** こども政策課母子保健係 ☎ 801-5881

もうすぐパパ・ママになる方のための妊娠～出産～育児の教室です。ご家族の参加も大歓迎！「妊娠・出産編」「育児編」の2部構成で開催します。

**時** 平成30年1月13日㊄ 13時～15時30分

**所** 健康センター4階

**内** 「妊娠・出産編」 妊婦体験・リラクゼーションと呼吸法・出産について

**定** 先着20組

**㊄** 平成30年1月5日㊄

**他** 「育児編」は平成30年3月10日㊄に沐浴体験や先輩パパママ体験談・赤ちゃんの抱っこ体験を予定しています。



**問** = 問い合わせ **時** = とき **所** = ところ **対** = 対象 **内** = 内容 **定** = 定員 **料** = 料金 **申** = 申込 **㊄** = 締切 **他** = その他

### こんにちは、じどうかんです！ 「ミカンちゃんひろば」のご案内



親子でほっと一息楽しい時間を過ごしましょう。自由参加のひろばです。登録は必要ありませんので、お気軽にお越しください。

**時** 10時30分～11時30分

**所** 各児童館

**対** 町内にお住まいの乳幼児とその保護者

**内** 自由あそび・手あそび・リズムあそび・読みきかせなど  
（都合によりスケジュールが変更になることがあります。ご了承ください）

#### 12月のスケジュール

児童館名	開催日	内 容
高田児童館 ☎ 857-4500	12月21日㊄	クリスマス飾りを作ろう
上長与児童館 ☎ 887-2616	12月19日㊄	クリスマスを楽しもう
長与北児童館 ☎ 887-3319	12月14日㊄	※親子ヨガ（外部講師）
長与南児童館 ☎ 883-3996	12月15日㊄	クリスマスを楽しもう
長与児童館 ☎ 883-6399	12月15日㊄	クリスマス飾りを作ろう

※は**申込み**が必要です。

#### 親子ヨガ【長与北児童館】

**定** 親子12組（定員になり次第締切） **他** 電話受付可

### 老人クラブ連合会催し

**問** 長与町老人クラブ連合会事務局  
（長与町社会福祉協議会内） ☎ 883-7760

#### 単位クラブ役員新年交流会

**時** 平成30年1月10日㊄

**他** 詳しくはお問い合わせください。

## 教 育

### 平成30年長与町成人式

**問** 生涯学習課社会教育班 ☎ 801-5682

新成人の皆さまの門出を祝福するため開催します。

対象者は、平成9年4月2日から平成10年4月1日までに生まれた方です。学業や就職などで町外に住所がある方も出席できます。参加希望の方（保護者の方でも可）は担当課までご連絡ください。案内状を送付いたします。（当日参加可）

**時** 平成30年1月7日㊄

10時受付 11時開式（式は1時間程度）

**所** 町民文化ホール

**他** 成人式の概要は町ホームページで確認できます。ぜひご覧ください。

### 長与町講座教室講師リストの作成に係る 講師の登録について

**問** 生涯学習課 ☎ 801-5682 FAX883-7151  
✉ oubo.kyoiku@nagayo.jp

町内の各公民館・施設では、受講者のニーズに応じて様々な講座・教室を開催していますが、一層の内容の充実を図るため、講師・指導者の人材リストを随時更新しております。

講師の登録にあたっては、指導分野、過去の活動状況だけでなく、情報の公開範囲などに関するご本人の意向も併せて収集し、役場他課や自治会（地域公民館）にも広く周知していきたいと考えています。「自らの指導の幅を広げたい!」「町民の学びに協力したい!」「新たに講師として登録してみたい!」と考えておられる方、この機会にぜひ講師リストへの登録をご検討ください!

登録をご希望される方には「講師登録カード」をお送りさせていただきますので、ご連絡ください。

また、「講師登録カード」は、役場ホームページからもダウンロードできます。【トップページ左のお役立ちコーナー内の申請書ダウンロード→子育て・教育→教育→講座教室講師登録カード（PDF）】

## 環 境

### 12月13日㊄～19日㊄は「県下一斉 ノーマイカー&エコドライブウィーク」です **問** 県環境政策課 ☎ 895-2512

長崎県では、地球温暖化防止の取組を推進していくための活動の一環として「県下一斉ノーマイカー運動」を呼び掛けています。期間中は、できる範囲でマイカー利用の自粛や公共交通機関の利用をお願いします。この運動に参加していただける個人や団体の参加宣言を募集しています。

**参加方法** 「ノーマイカーデー運動参加宣言」を県環境政策課へご提出ください。（県ホームページからダウンロードできます）

#### 平成28～29年度 一般家庭からのもやせるゴミ排出量

月	月別排出量（t）		1日1人当たりの排出量（g）	
	28年度	29年度	28年度	29年度
4	626.25	607.88	491	477
5	699.15	703.12	530	534
6	581.32	624.27	455	490
7	593.86	609.95	450	464
8	588.22	625.19	446	475
9	568.28	578.25	445	455
10	559.40	621.63	423	473
11	565.65		442	
12	614.16		464	
1	562.62		425	
2	487.45		408	
3	573.43		436	
合計	7,019.79	4,370.29	5,415	3,368

12月30日㊄～平成30年1月3日㊄の間はごみ収集はありません。この期間はごみステーションにごみを出さないようにお願いします。



## 環境

### ウォームビズ～「賢い選択」で冬を快適に～

ウォームビズとは寒い冬でも暖房に頼りすぎないで快適に過ごそうという取組です。寒いときは1枚多く着る、温かいものを飲むなどちょっとした工夫で、20℃以下の室内で快適に過ごすことができます。地球温暖化防止のために、地球にやさしい冬にしましょう。

### 今冬における節電へのご協力のお願い

今冬におきまして、ご家庭での生活・健康や生産・経済活動に支障のない範囲で可能な限り、節電にご協力いただきますようお願いいたします。

節電にご協力いただきたい期間

平成 30 年3月 30 日㊟までの平日8時～21 時

## 保健

### 特定健診・後期高齢者健診は受けられましたか？

申・問 健康保険課健康増進係  
☎ 801-5820（内線 142・143）

元気なうちにこそ受けるのが健診です。いつも忙しく頑張るあなたも、特定健診で「大切な体の声」を聞いてみませんか！

#### ◆健診の対象と種類

国民健康保険に加入の方

・特定健診（40 歳以上の男女）

・胃がんリスク検診（対象年齢の方のみ）

後期高齢者医療制度加入の方 ・後期高齢者健診

※特定健診、後期高齢者健診、胃がんリスク検診には受診券が必要です。  
※紛失された方へ。再発行の手続きは電話でもできますので、お気軽にお問い合わせください。

#### ◆健診内容

問診・身体測定・血液検査（血中脂質・糖代謝・肝機能・腎機能・貧血）・尿検査  
（特定健診のみ：医師の判断にて心電図・眼底検査実施）

#### ◆集団健診

時 平成 30 年2月 10 日㊥ 所 健康センター

ㄨ 平成 30 年1月5日㊟～31 日㊟

#### ◆個別健診

長与町・時津町内の一部医療機関で平成 30 年3月 31 日（祝日、休日除く）まで受けることができます。

### 献血バスのお知らせ

問 健康保険課健康増進係 ☎ 801-5820

役場に献血バスが来ます。献血は、たくさんの人々の善意によって支えられています。そして皆さまの温かな心が多くの尊い命を救っています。皆さまの積極的なご参加をお願いします。

時 12 月 28 日㊟9時～13 時 所 役場正面玄関

### 風しん抗体検査（無料）について

問 長崎県西彼保健所地域保健課健康対策班  
☎ 856-5059

妊娠初期に風しんにかかると、風しんウイルスが胎児に感染して、生まれてくる赤ちゃんに先天性風しん症候群を引き起こすことがあります。風しんウイルスは、せき・くしゃみ、会話などで飛び散る飛沫を介して広まります。感染力はインフルエンザウイルスの数倍ともいわれています。

妊娠中の女性や子どもの健康を守り、先天性風しん症候群の発生をなくすために、ぜひこの機会に風しん抗体検査を受け、風しんの抗体価を確認しましょう。

検査日 毎週月曜・金曜の9時～17 時（要予約）

検査方法 採血

所 長崎県西彼保健所

対 妊娠を希望している女性（妊婦は除く）、妊娠を希望している女性の夫・パートナーなど

料 無料

## くらし

### 長与町臨時職員（パート）を募集しています

申・問 長与町役場総務部総務課  
〒851-2185長与町嬉里郷659-1 ☎801-5781

町では、臨時職員（一般事務補助の業務）を募集しています。勤務を希望される方は登録が必要となりますので、以下をお読みになり、登録の申込みを行ってください。

なお、採用については、各担当課の業務において臨時職員が必要となった時となりますので、登録された方が必ず採用されるわけではありません。

対 雇用時の年齢が 18 歳以上（学生を除く）の方

申 所定の登録申込書を総務課（庁舎3階）へ郵送または直接持参する方法でご提出ください。

※登録申込書は総務課または町ホームページで入手できます。

他 登録の有効期間は、登録された年度内（4月1日～翌年3月31日）です。登録は随時受け付けています。

勤務時間 8時 45 分～15 時 30 分

（1日5時間 45 分、休憩1時間）

勤務場所 本庁舎、出先機関など

職務内容 書類整理、データ入力、窓口対応及び電話応対などの一般事務補助（パソコン使用あり）

任用期間 原則として1回の任用につき6か月以内

時給 750 円

通勤手当

通勤距離が片道2km 以上の者に限り日額 300 円

休日 土・日・祝日、年末年始（12 月 29 日～翌年1月3日）

### 12 月 25 日㊟は固定資産税・都市計画税第3期の納期限です

問 税務課固定資産税係 ☎ 801-5786

納期限までにお近くの金融機関またはコンビニエンスストアで納めましょう。（口座振替の方は 12 月 25 日㊟に引き落とされますので、残高をご確認ください）

### 家屋の届出について

問 税務課固定資産税係 ☎ 801-5786

平成 29 年中に建物・車庫などの新築・増築・改築・解体をされた方で、建築確認申請（工事届）の提出や登記をされていない方は、税務課固定資産税係へ 12 月 28 日㊟までに届け出てください。（届出用紙は税務課窓口にあります）

特に、建物を解体された方で、届出がない場合、次年度も引き続き固定資産税が課税される恐れがありますので、解体後は速やかに届け出てください。

### 行政困りごとなんでも相談

総務大臣から委嘱された行政相談委員が、国の仕事など、行政に関する苦情や要望を受け付け、解決や改善を図ります。

時 12 月 20 日㊟13 時 30 分～16 時 所 上長与公民館  
行政相談委員 堤恵美子 ☎ 856-4851

草野 洋 ☎ 887-2457

長崎行政監視行政相談センター ☎ 849-1100

### 人権相談 問 総務課行政係 ☎ 801-5781

法務大臣から委嘱された人権擁護委員が、いじめ、隣近所とのトラブルなど、人権に関する様々な相談を受け付け、問題解決のお手伝いをします。相談は無料で、秘密は堅く守られます。

【特設相談所】

時 平成 30 年1月 16 日㊟13 時～16 時

所 長与町公民館

【常設人権相談所】

時 月曜日～金曜日の8時 30 分～17 時 15 分（祝日を除く）

所 長崎地方法務局 ☎ 0570-003-110

### 平成29年度第3回危険物取扱者試験

申・問 （一財）消防試験研究センター長崎県支部  
☎822-5999

時 平成 30 年3月4日㊟

所 長崎大学（教養教育講義棟）、長崎県立大学（佐世保市）

内 試験の種類 乙種（第4類）、丙種

申 願書受付期間

書面申請 平成 30 年1月9日㊟～19 日㊟

電子申請 平成 30 年1月6日㊥～16 日㊟

他 詳しくはお問い合わせください。

### 平成 30 年「新生活門松カード」の販売を開始します

長崎県新生活運動協議会では、自然保護や暮らしの簡素化、省資源、ごみの減量化の運動を進めていく中で、松の木の保護と伝統文化の継承のため「新生活門松カード」を頒布しています。

時 9時～17 時（土・日・祝日は除く）

所 役場地域安全課、ふれあいセンター、南交流センター

料 1組（2枚）50 円 ※無くなり次第終了します。

### 役場の一部窓口を第2・第4土曜日に開庁しています

問 各課へ ☎ 883-1111（代表）

一部窓口の開庁は、庁舎 1階の住民福祉部（住民環境課、こども政策課、福祉課）、健康保険部（健康保険課、介護保険課）です。

時 12 月9日㊥、平成 30 年1月 13 日㊥・27 日㊥

9時～12 時 30 分

12 月 23 日㊥は祝日（天皇誕生日）のため開庁しません。ご注意ください。

※正面玄関をご利用ください。

利用時の注意点

・国の機関や県、他の市町村への照会や確認などが必要な業務は、当日対応できません。また、内容によってはお待ちいただいたり、受付できない場合もあります。  
・**取扱いできる業務の詳細は、事前（平日）に各課へご確認いただきますようお願いいたします。**

### 平成 29 年 年末の交通安全県民運動 12 月 13 日㊟～22 日㊟

『気のゆるみ 一杯だけが 命とり』

重点項目

●飲酒運転の根絶

●子どもと高齢者の交通事故防止

●後部座席を含めた全ての座席のシートベルトとチャイルドシートの正しい着用の徹底

特別広報

協見・ぼんやり運転の防止

「手のひら」で横断の意志表示

●歩行者が横断している時や横断しようとしている時は、横断歩道の手前で一時停止をして歩行者に道を譲りましょう。

●後部座席もシートベルトの着用が義務づけられています。車に乗ったら全ての席で、高速道路でも一般道でも正しくシートベルトを着用しましょう。

●6歳未満の子どもには必ずチャイルドシートを正しく使用しましょう。

### 長与町高齢者運転免許証自主返納奨励事業 問 地域安全課交通防犯係 ☎ 801-5662

路線バスなどで使用できる3,000 円分の長崎スマートカード（バスカード）を1人1回限り交付いたします。

対 平成 28 年4月1日以降に運転免許証を自主的に返納した 65 歳以上の長与町民の方

申請に必要なもの

①「申請による運転免許の取消通知書」（警察署に有効期限が残っている運転免許証を自主的に返納した際に、警察署から発行されます）

②印鑑

③本人が確認できる公的な身分証明書（健康保険証など）



## 暮らし

### 長崎県への UI ターンをお考えの方へ 「ながさき移住サポートセンター」のご案内

**問** ●ながさき移住サポートセンター 長崎本部  
長崎市江戸町 2-13 長崎県庁本館 2 階 ☎ 894-3581  
●ながさき移住サポートセンター 東京窓口  
東京都千代田区有楽町 2-10-1 東京交通会館 8 階  
(ふるさと帰郷支援センター内)  
☎ 080-7735-3852  
ながさき移住ナビ (http://nagasaki-iju.jp/)

「ながさき移住サポートセンター」は長崎県庁、及び東京都に設置され、長崎県への移住希望者の相談から移住・定住までをワンストップの窓口で支援します。仕事・住まい・生活環境など移住に関する情報発信・相談対応を実施するとともに、県内企業からいただいた求人情報とのマッチングを行うなど、移住者の就労支援にも力を入れています。県内各市町と連携した取組を行うほか、ホームページ「ながさき移住ナビ」やフェイスブックでの情報提供も行っています。

県外にお住まいのご家族やお知り合いの方で、「長崎県に移住したいけど・・・」と考えている方がいらっしゃいましたら、ぜひご紹介ください。また、家族や知人の方からの相談も受け付けています。

### 就職・スキルアップにつながるセミナーを開催します

**問** 長崎地域雇用創造協議会 ☎ 800-5654

**申** 長崎地域雇用創造協議会・ハローワークなどにある申込書を提出。長崎地域雇用創造協議会ホームページからでも可。

#### NAGASAKI 合同企業面談会

長崎地域内での就職を希望される方を対象に、企業との出会いや就職に繋がるチャンスの場。「やりたい仕事」「あなたの仕事」を見つけるための“合同企業面談会”  
**時** 12 月 13 日㊥ 13 時～16 時

**所** メルカつきまち  
長崎市市民生活プラザ 5 階ホール (築町)

**対** 長崎市、長与町、時津町で就職及び転職を希望している方 (学生不可)

**他** 参加企業数 20 社

#### 自分らしく働く。前進あるのみ！セミナー

就活や面接など短時間で勝負が決まる場面での印象アップの方法を学び、就職に繋げる。また、就職後の人間関係を円滑にする会話術やコミュニケーションのポイントも学べる全 5 日間のセミナー

**時** 平成 30 年 1 月 18 日㊥・19 日㊤・22 日㊥・24 日㊥・25 日㊥ 9 時 30 分～16 時 30 分

**所** 長崎県勤労福祉会館多目的室 (桜町)

**対** 長崎市、長与町、時津町で就職を希望する方及び転職を希望する方 ※学生不可

**定** 20 人 (応募者多数の場合は抽選)

**決** 平成 30 年 1 月 10 日㊥

### ながさき県内就職応援サイト「N なび」

**問** 県総合就業支援センター ☎ 842-5424  
長崎市川口町 13-1 長崎西洋館 2 階  
「N なび」 サイトアドレス  
http://n-navi.pref.nagasaki.jp/  
アプリ「N なび」で **検索** (iPhone/Android)

「N なび」は長崎県が運営する求人・求職者情報サイトで、サービスは全て無料です。利用すると、希望求人の自動メール、問い合わせ、イベント・セミナーなどの情報を得ることができます。また、みんなが気になる就活情報や県内官公庁の採用情報も満載！就職活動をサポートする 保護者の皆さまも登録できますので、お子さまに紹介したい求人情報をチェックすることができます。この機会にぜひご利用ください。



### 平成 29 年度 狩猟免許試験

野生鳥獣の捕獲には狩猟免許が必要です。

#### 講習会

**申・問** (一社) 長崎県猟友会事務局 ☎ 822-7213

**時** 平成 30 年 1 月 11 日㊥・12 日㊥  
受付 9 時 30 分～  
(わな猟は 11 日㊥のみ、銃猟は 2 日間の予定)

**所** 諫早文化会館 (諫早市宇都町 9-2)

**料** わな猟 10,000 円、銃猟 15,000 円

**決** 12 月 25 日㊥

**他** 狩猟免許取得には、試験を受験してください。

#### 試験

**申・問** 県央振興局農業企画課 ☎ 0957-22-0389  
役場産業振興課耕地係 ☎ 801-5836

**時** 平成 30 年 1 月 20 日㊥

**所** 東彼杵町総合会館 (東彼杵町彼杵宿郷 706 番地 4)

**対** わな猟 18 歳以上 第 1 種銃猟 20 歳以上

**料** 5,200 円 (他の狩猟免許所持者は 3,900 円)

**決** 12 月 25 日㊥

**他** 試験種目 わな猟及び第 1 種銃猟 (わな猟狩猟免許は、イノシシを捕獲する「箱わな」などを使用できる免許です。第 1 種銃猟免許は、装薬銃及び空気銃が使用できる免許です)  
※別途、銃の所持許可が必要です。  
※試験の手数料は、農業者に限り、半額補助を予定しています。事前に補助申請が必要です。役場産業振興課までお問い合わせください。

### 防犯灯の故障 (球切れなど) は

**問** 地域安全課交通防犯係  
☎ 801-5662



### 新規就農相談会を開催します

**問** 役場産業振興課 ☎ 801-5836  
県央振興局長崎地域普及課  
(長崎西彼地域就農支援センター) ☎ 0957-22-0057

年末年始に帰省される方などを対象に、就農に向けての個人相談会を開催します。就農についてお考えの方は、この機会にぜひご参加ください。

**時** 平成 30 年 1 月 5 日㊥ 13 時 30 分～16 時

**所** 役場 2 階第 2 会議室

**内** 新規就農者への支援策について  
(認定就農者制度、青年就農給付金など)

### ノルディックウォークinながよ

**申・問** 特別養護老人ホームかがやき ☎ 894-5555

① **時** 平成 30 年 1 月 9 日㊥ 9 時 45 分～12 時  
(9 時 30 分受付開始)

**所** 集合場所 町民体育館前

② **時** 平成 30 年 1 月 18 日㊥ 9 時 45 分～12 時  
(9 時 30 分受付開始)

**所** 集合場所 特別養護老人ホームかがやき

**内** 火曜日 ロングコース (経験者対象)

木曜日 ウォーキング教室&ショートコース  
(初心者対象)

**定** 各回 20 人 **料** 無料

**他** 希望者にはポールを無料貸出いたします。雨天時の開催有無に関しましては、問い合わせ先までお問い合わせください。

### 長崎県育英会からお知らせ

**問** 公益財団法人長崎県育英会 ☎ 824-7501

#### 奨学金の返還について

あなたの返還金は、後輩の新たな奨学金となる重要なものです。奨学金を借りていた方は、約束どおりの返還をお願いします。住所などの変更や、返還が困難となりそうな場合などは、速やかに本会へご連絡ください。

#### 寄付金をお寄せください！

皆さまからのご寄付は、奨学資金として活用させていただきます。奨学金事業の充実を図ってまいります。

温かいご支援を賜りますようお願い申し上げます。  
なお寄付金は、税制上の優遇措置が受けられます。

24時間電話を通じて健康をお届けします。

健康テレホンサービス ☎826-5511

12月のテーマ 📞0120-555-203

月 狭心症を知ろう 🔥 腸閉塞 (携帯電話不可)

水 小児の救急シリーズ①発熱

木 しもやけについて

金 親知らずは抜いたほうが良いのでしょうか

土・日 前立腺肥大症～注意が必要な症状とは？～

※12月27日㊥～平成30年1月4日㊥までは  
特別テーマ「加齢黄斑変性」を放送します。

### 償却資産をお持ちの方は申告が必要です！

**問** 税務課固定資産税係 ☎ 883-1111 (内線 367)

土地及び家屋以外の事業の用に供することができる資産は、すべて償却資産として固定資産税の対象となります。平成 30 年 1 月 1 日時点で、償却資産を町内にお持ちの方、または貸付をしている方は申告が必要です。

申告期限は平成 30 年 1 月 31 日㊥です。例年、12 月中旬に申告書をお送りしています。

申告が必要な方で、申告書がお手元に届かない場合はご連絡ください。また、町ホームページからもダウンロードできます。

#### 事業の用に供することができる資産

- ・商店、事務所または工場などを経営している場合の機械類、事務機器類など
- ・不動産賃貸業 (駐車場やアパートなどの貸付業) を営んでいる場合のアスファルト舗装、植栽等外構工事など
- ・飲食業を営んでいる場合の厨房用品、レジスター、看板など

※長与町では、公平・適正な課税のため、税務署調査のほか各種の調査を行っています。正当な理由がなく申告されない場合や虚偽の申告をされた場合は、地方税法の規定により過料または罰金などを課せられることがあります。また、資産を本来申告すべき年度に申告されなかった場合には、過去にさかのぼって課税されるほか、その不足税額に対する延滞金を徴収されることがあります。

### 放送大学4月生募集のお知らせ

放送大学は、平成 30 年度第 1 学期の学生を募集しています。心理学・福祉・経済・歴史・文学・情報・自然科学など、約 300 の幅広い授業科目があり、1 科目から学ぶことができます。全国に学習センターが設置されており、サークル活動などの学生の交流も行われています。

資料を無料で差し上げています。お気軽に放送大学長崎学習センター (☎ 813-1317) までご請求ください。

**出願期間** 第 1 回：平成 30 年 2 月 28 日㊥まで

第 2 回：平成 30 年 3 月 20 日㊥まで

### 110 番は緊急の事件・事故の際の 緊急電話です

**問** 時津警察署 ☎ 881-0110

運転免許証の更新、落とし物の届出など緊急でない要件は時津警察署に、相談に関するものは警察専用相談電話「#9110」または時津警察署に問い合わせてください。

#### 携帯電話で 110 番通報を行う場合の注意事項

●発生場所の地番、目標物を確認してください。

(コンビニエンスストア、バス停、ガソリンスタンド、九州電力の電柱など)

●通話中はできる限り場所を移動しないでください。



## 暮らし

### 水洗化のお願い

問 下水道課 ☎ 801-5832

下水道は、快適で豊かな生活を営むための生活基盤であり、暮らしに欠かすことのできないライフラインの一つです。そのため、生活環境の改善や河川の水質保全のためには下水道への接続が必要不可欠です。

これからも町民の皆さまがよりいっそう清潔で快適な生活を送れるよう、また、私たちの生活を支える大切な財産である「水」を守るためにも、水洗への切替が可能な区域で、切替がお済みでない世帯の方々につきましては、早期の水洗化への改造をお願いします。



### 放送内容確認サービス

町内放送の内容が確認できます！  
◇電話での確認（フリーダイヤル）  
☎ 0800-200-3312

◇メールでの確認方法  
（あらかじめ登録をしていただく必要があります）

#### 登録方法

登録用サイト (<http://mobile.nagayo.jp/mail/mobile/>) にアクセス→空メールを送信→ガイダンスに従って登録（地域は『広域地域から選ぶ』を選択）



QRコード

### 平成 29 年度第2回原爆被爆者一般健診を実施します

問 福祉課 ☎ 801-5826

対象の方は受診してください。指定日に受診できない場合は、日程表内であればいつでも受診できます。  
なお、被爆二世の健診もできますが、受診票が必要です。ご希望の方は福祉課へ申請してください。  
※第二種健康診断受診者証の方は受診できません。

●各公民館などの開館時間は、9時からとなっております。皆さまのご協力をお願いします。

月	日	曜日	健診場所	受付時間	対象地区名
1月	10	水	老人福祉センター（4階）	9:40～11:00	嬉里中央、三彩
				13:00～14:00	ニュータウン東・中央・西、嬉里谷
	11	木	老人福祉センター（4階）	9:40～11:00	青葉台、フォーレツインキャッスル、北陽台、下高田
				13:00～14:00	南陽台、丸田谷
	12	金	老人福祉センター（4階）	9:40～11:00	池山、皆前、日当野、まなび野東・西
				13:00～14:00	南田川内、定林
	15	月	老人福祉センター（4階）	9:40～11:00	辻後、内園
				13:00～14:00	井手本、サニータウン北・南・東
	17	水	上長与地区公民館	9:40～11:00	上平、下平、三根、緑ヶ丘
				13:00～14:00	木場、大越、横平
	18	木	健康センター（4階）	9:40～11:00	高田越、悠久荘、東高田
				13:00～14:00	道の尾
	19	金	健康センター（4階）	9:40～11:00	百合野、百合野第2
				13:00～14:00	百合野第1、西高田
	23	火	北部地区多目的研修集会施設	9:40～11:00	佐敷川内、舟津、上斉藤、川頭
				13:00～14:00	岡中央、馬込一本松、岡岬、前田川内・浜崎、毛屋白津、塩床

### 中尾勘一郎のいのち塾

問 NPO 法人らいぶながさき事務局 ☎ 801-6670

生きるって何だろう。いのちって何だろう。シンプルな問いにたどり着いたことはありませんか？笑いながら、時に泣きながら、体や心や生活のことを考え、学ぶための「中尾勘一郎のいのち塾」です。参加希望の方はご連絡ください。

時 12月22日㊦ 19時～20時30分

所 ふらっと・ほすびす希望のひかり  
（長与町高田郷 2202-1 高田小学校下）

内 テーマ 医療・介護を受ける場所

定 20人 料 無料

他 講師 ホーム・ホスピス中尾クリニック院長  
中尾勘一郎（日本緩和医療学会暫定指導医）

### 長崎交通公園で 楽しく交通ルールを学びましょう

問 長崎交通公園（長崎市油木町6番40号）  
☎ 846-4425

長崎交通公園は遊具を使用し、遊びながら子どもたちに交通ルールや交通マナーを自然に身につけてもらうことを目的に、長崎県が開園した施設です。

料 無料

他 遊具 電動ゴーカート（小学2年生～6年生対象）、足踏みゴーカート（4歳～小学6年生対象）、自転車、補助輪付き自転車、竹馬など

開園時間 9時～17時  
（遊具の利用は10時～12時、13時～16時30分）

## 医療費控除の申告方法が変わります

### 医療費控除は領収書が提出不要となりました

平成29年分の確定申告から領収書の提出の代わりに“医療費控除の明細書”の添付が必要となりました。なお、健康保険組合などが発行する医療費のお知らせなどを添付すると、明細の記入を省略できます。

また、“医療費控除の明細書”は国税庁ホームページからダウンロードできます。

※医療費の領収書は、自宅で5年間保存する必要があります。

※平成29年分から平成31年分までの確定申告については、従来通り医療費の領収書の添付または提示によることもできます。

### セルフメディケーション税制（医療費控除の特例）が創設されました

健康の維持増進及び疾病の予防への取組として下記①～⑤の取組を行う方が、自己または自己と生計を一にする配偶者その他親族に係る一定のスイッチOTC医薬品を購入した場合に、その年分支払額の合計が12,000円を超えるときは、その超える部分の金額（上限88,000円）が総所得金額等から控除されます。

①特定健康診査（いわゆるメタボ健診）、特定保健指導 ②予防接種 ③定期健康診断（事業主健診）  
④健康保険組合、市町村国保などが実施する健康診査 ⑤市町村が健康増進事業として実施するがん検診

※上記①～⑤の費用は、医療費の計算に含めることはできません。

※適用期間 平成29年1月1日～平成33年12月31日

※スイッチOTC医薬品とは：要指導医薬品及び一般用医薬品のうち

医療用から転用された医薬品（例：かぜ薬、胃腸薬、鼻炎用内服薬など）

※医療費控除とセルフメディケーション税制はいずれか一方しか適用できません。

※適用には“セルフメディケーション税制の明細書”の添付が必要です。

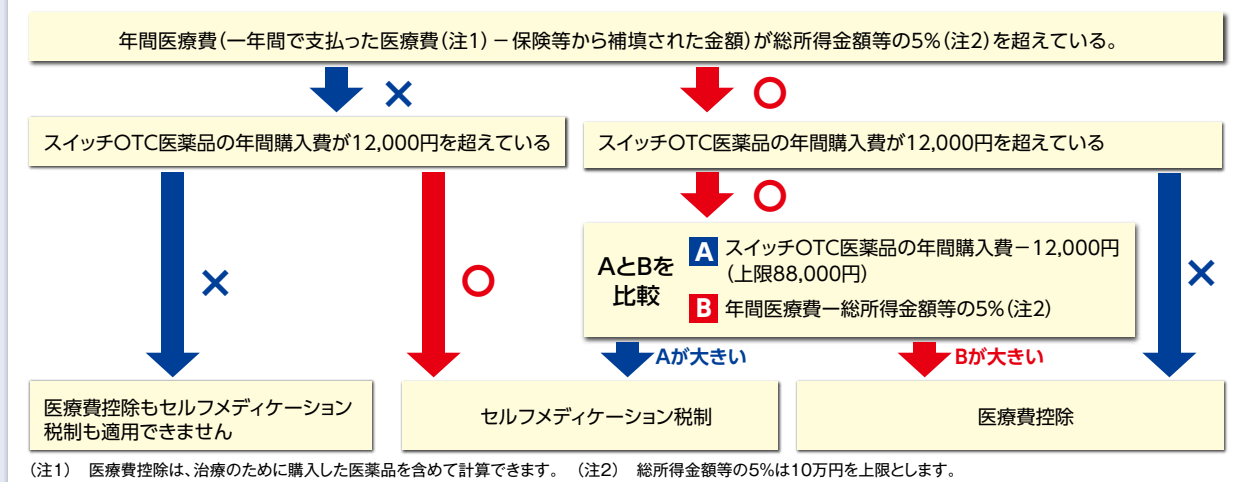
対象製品共通識別

識別マーク



1対象製品共通識別マーク

### 医療費控除フローチャート



### 税に関する作文 —優秀作品を表彰—

税について正しい理解と関心を深めることを目的に、中学生及び高校生を対象に募集された税に関する作文（納税貯蓄組合、国税庁主催）の応募者の中から長与町においては次の方々が優秀作品に選ばれました。（敬称略）

#### 【中学生の部】

##### 長崎税務署長賞

下釜 悠暉（長与第二中3年）「学べるということ」

##### 長与町長賞

徳久 麻央（長与中3年）「税の大切さ」  
菅 琴音（長与第二中3年）「税金で救われる命」  
先間 彩音（高田中3年）「学校を支える税」

#### 【高校生の部】

##### 長崎税務署長賞

川口 優衣（長崎北陽台高校1年）「未来への投資」

##### 長与町長賞

宇都宮 真芳（長崎北陽台高校1年）  
「私たちの暮らしを支える税金」

##### 長与町教育長賞

宮崎 佑大（長与中3年）「『昔の税』と『今の税』」  
松下 倅奈（長与第二中3年）「税金とは未来への希望の光」  
岳野 温（高田中3年）「税金の使い道」

##### 長崎県納税貯蓄組合連合会长賞

山本 亜弥（高田中3年）「日本の将来と今」

##### 長与町教育長賞

長田 紗貴子（長崎北陽台高校1年）「税金のある世界、税金のない世界」

##### 長崎税務署管内税務運営協議会长賞

岡元 結花（長崎北陽台高校1年）「少子高齢社会と税」



## ご存じですか？ 障害者福祉医療費助成制度

問 福祉課障害者福祉係 ☎801-5827

障害者福祉医療費助成制度とは、障害者である支給対象者が、医療機関などで受診された際、支払われた保険診療金額について、その一部を助成する制度です。医療機関などの領収書を福祉医療費支給申請書に添えて役場福祉課に提出すると、助成額を計算し、登録された銀行口座に助成額を振り込みます。

助成を受けるためには、**役場福祉課で認定手続きが必要です。**

### 障害者福祉医療費支給対象者（所得制限有）

- ・身体障害者手帳1級・2級・3級、療育手帳A1・A2・B1または精神障害者保健福祉手帳1級をお持ちの方
- ・特定疾患医療受給者証をお持ちの方

### 助成内容（※障害の等級などで助成内容が異なります）

身体障害者手帳1級・2級、療育手帳A1・A2、精神障害者保健福祉手帳1級をお持ちの方

保険診療で、医療機関などに支払った月の合計金額

が、**自己負担金額**を超えた場合にその差額を支給。（※ただし、精神障害者保健福祉手帳1級をお持ちの方については通院のみが対象）

身体障害者手帳3級、療育手帳B1、特定疾患医療受給者証をお持ちの方

保険診療で、医療機関などに支払った月の合計金額が、**自己負担金額**を超えた場合にその差額の**2分の1**を支給。（※ただし、特定疾患医療受給者証をお持ちの方については入院のみが対象）

### 福祉医療における自己負担金額

- 1つの医療機関に月1日のみ通院（入院）した場合・・・800円
- 1つの医療機関に月2日以上通院（入院）した場合・・・1,600円

※自己負担金は医療機関ごとに発生します。調剤薬局については、自己負担なし。

## 長与町立児童館児童厚生員（嘱託職員）を募集します 子どもが集う場で一緒に働きませんか？ 問 こども政策課子育て支援係 ☎801-5886

### ●職務内容

児童に健全な遊びを与えて、その健康を増進し、情操を豊かにすることを目的として、児童の集団的及び個別的指導を行うとともに、地域児童の健全育成に努め、必要な活動を行いながら児童福祉の増進に寄与する。

### ●募集人員

1名

### ●受付期間

12月18日㊥～平成30年1月12日㊤

### ●応募資格

平成9年4月1日以前生まれの町内在住者で、次の1または2の条件を満たす者。

#### 1. 母子指導員の資格を有する者

（次の①から③のいずれかに該当する者）

- ①厚生労働大臣の指定する児童福祉施設の職員を養成する学校、その他の養成施設を卒業した者
- ②保育士の資格を有する者
- ③学校教育法の規定による高等学校を卒業した者若しくは通常の課程による12年の学校教育を修了した者、または文部科学大臣がこれと同等以上の資格を有すると認定した者であって、2年以上児童福祉事業に従事した者

#### 2. 学校教育法の規定により、幼稚園、小学校、中学校、高等学校若しくは中等教育学校の教諭となる資格を有する者

### ●応募方法

次の①から③の書類を役場こども政策課へ、募集受付期間内に提出してください。

- ①長与町立児童館児童厚生員（嘱託職員）採用試験受験申込書（兼 面接カード）※こども政策課にあります。※町ホームページからもダウンロードできます。
- ② 写真（3cm×4cm）※①に貼り付けてください。
- ③ 資格・免許等を証する書類（写し）

### ●採用試験日

平成30年1月末（予定）※後日連絡します。

### ●試験内容

作文試験・面接試験

### 雇用条件

#### ●雇用期間

原則として1年間（更新あり）

#### ●勤務日・時間

月～土曜日10時～17時 ※祝日・お盆・年末年始を除く。

#### ●勤務場所

町内の各児童館

#### ●給与月額

162,500円（平成29年度）

#### ●休暇

有給休暇制度あり

#### ●保険等

健康保険、厚生年金及び雇用保険

#### ●採用予定日

平成30年4月1日 ※事前に研修を行う場合があります。

## 消費者注意報

知人からの勧誘、セミナーでの勧誘による仮想通貨の購入トラブルにご注意  
～「必ず儲かる」という言葉は信じないで！～

インターネットを通じて電子的に取引される、いわゆる仮想通貨の購入などにおけるトラブルが増加しており、仮想通貨の勧誘を受けた場合は注意が必要です。

※仮想通貨とは、インターネット上で自由にやりとりされ、通貨のような機能をもつ電子データです。仮想通貨は、銀行を使わなくても、個人がインターネット上で自由に移転することができるため、近年、ショッピングなどの際に支払・資金決済ツールとして利用される機会が増えてきています。有名な仮想通貨として、例えば、ビットコインがあります。

### ！ 相談事例

#### 【事例1】

知人から「5倍以上の価値になる」と誘われ仮想通貨を購入したが、約束どおりにお金が戻ってこない

#### 【事例2】

知人から「半年で価格が3倍になり、販売元が全て買い取る」と言われて仮想通貨を購入したが、言われたとおりに買い取ってもらえない。

#### 【事例3】

セミナーに参加し、「1日1%の配当がつく」と言われて仮想通貨を預けたが説明どおりに出金できない。

### ！ 仮想通貨を利用する際の注意点

#### 1.仮想通貨のリスクを理解する

仮想通貨は、日本円やドルなどのように国がその価値を保証している「法定通貨」ではないことを理解しましょう。また、仮想通貨は、通貨の売買や経済状況などに応じて価値

が変動することがあります。仮想通貨の価値が上がることもあれば、急落することもあります。そうしたリスクを理解しましょう。

#### 2.仮想通貨交換業者は金融庁・財務局への登録が必要です。仮想通貨の購入などの勧誘を受けた場合は、契約先が登録のある業者かどうかについて、金融庁のホームページで確認してください。

ただし、仮想通貨には、様々なリスクがあることから、仮想通貨交換業の登録を受けているからといって、取引にリスクがないということではありません。

#### 3.「必ず儲かる」という言葉はうのみにせず、リスクが十分に理解できなければ契約しないでください。

仮想通貨は、インターネット上で自由に取引することができ、その価格も変動するものが多いため、将来必ず値上がりするという保証はどこにもありません。

#### 4.仮想通貨の取引を行う場合、事業者から取引する仮想通貨の内容に関する説明を受け、仮想通貨の特性や実体、契約内容がよく分からなければ契約を断ってください。

困ったときは消費生活センターまたは  
長与町役場相談窓口へご相談ください。

※長与町ホームページでも消費生活に関する情報をお知らせしています。  
町ホームページ→相談窓口→消費生活相談

消費者ホットライン

局番なし☎188

長崎県消費生活センター

☎824-0999

長与町消費生活相談窓口

☎883-1111



パソコンをもっと活用してみませんか？

## パソコン講座のお知らせ

お気軽に  
お申込みください！  
再受講も  
お待ちしております。



申・問 〒851-2185 長与町嬉里郷 659-1 長与町教育委員会生涯学習課 ☎801-5682

講座名	日程	時間	講座内容
Excel 中級 (全7回) (講師：松本由佳)	平成30年 1月11日㊤ 18日㊤ 25日㊤ 2月1日㊤ 8日㊤ 15日㊤ 22日㊤	10時～12時	Excelの基礎が身についている方、または初級を受講した方対象の講座です。サークルの出席簿や住所録、収支報告書などを作りながらデータを効率よく入力する機能や入力したデータを活用する機能、また、知っていると役に立つ、便利な関数の使い方も、丁寧にわかりやすく解説します。 ◆テキスト：『趣味発見！なるほど楽しいExcel 2010 データ活用にチャレンジ編』FOM出版 (1,296円)（要実費）

※全ての講座にサポーターが付きます。

Windows 7/ Office2010 のパソコンを使用して講座を開催しますのでご注意ください。

所 勤労青少年ホーム4階パソコン室 対 18歳以上の町民の方 定 15人 料 無料 メ 12月26日㊤※必着

申 次の(1)または(2)の方法で申込みをお願いいたします。

(1)「**往復はがき**」に講座名、住所、氏名、年齢、電話番号、希望講座の受講経験があるかどうかをご記入のうえ、お送りください。  
※返信部分には住所、名前のみお書きください。

(2)役場2階生涯学習課窓口にて受講申込書に記入のうえご提出ください。その際は、**返信用の官製はがき**をご持参ください。

決定通知 申込多数の場合は抽選を行い、申し込まれた方全員に「はがき」でお知らせします。

他 駐車台数に限りがあるため、お越しの際は公共交通機関をご利用ください。



## 年金だより

問 日本年金機構長崎北年金事務所 ☎861-1354  
役場健康保険課年金係 ☎801-5821

### 年金受給者の皆さまへ 「平成29年分公的年金等の源泉徴収票」が 送付されます！

- 老齢・退職を支給事由とする年金を受けている方には、所得税法の「雑所得」として課税対象となるため、日本年金機構より1月中旬から順次「源泉徴収票」が送付されます。
  - 障害年金や遺族年金を受けている方には、所得税法の課税対象となっていないため（非課税）、源泉徴収票は送付されません。
- ※「源泉徴収票」は、所得税の確定申告の際の添付書類として必要となりますので、大切に保管してください。
- ※再交付は、1月中旬から『ねんきんダイヤル』  
TEL0570-05-1165で受け付けております。その際は、再交付申請ご本人の基礎年金番号、氏名、生年月日、住所をお伝えください。2週間程度で、ご本人の住所へ送付されます。なお、お急ぎの方は、『長崎北年金事務所』  
TEL861-1354へご相談ください。

### 国民年金保険料の納め忘れはありませんか？

～平成30年9月までの「後納制度」申込により、過去5年以内の国民年金保険料を納めることができます～

2年以上前の保険料は時効により納付できませんが、後納制度を利用する事で、将来の年金受給額を増やしたり、納付した期間が不足して年金受給をできなかった方が、年金受給資格を得られる場合があります。

#### 【ご利用できる方】

- ①20歳以上60歳未満の方で、5年以内に納め忘れ（一部免除の未納期間分も含む）の期間や未加入期間がある方
  - ②60歳以上65歳未満の方で、任意加入中に納め忘れの期間がある方
  - ③65歳以上の方で、年金受給資格がなく任意加入中の方
- ※後納が可能な期間のうち、古い分から納めていただき、過去3年度以前の後納保険料には、当時の保険料額に加算額がつきます。
- ※納付した国民年金保険料は、所得税及び住民税の申告において、全額が社会保険料控除の対象となります。

## 介護保険のしくみ

問 長与町地域包括支援センター ☎887-3008  
介護保険課 ☎801-5822

### 地域包括支援センター業務 ①総合相談支援について

役場介護保険課内に設置している「長与町地域包括支援センター」は、地域に暮らす高齢者の介護予防や日々の暮らしを様々な側面からサポートすることを主な目的にしています。今月から、その主な業務内容を3回に分けてご紹介します。

今月は『①総合相談支援』についてです。

#### (1)相談窓口

ご本人だけでなく、ご家族、近隣住民の皆さまから、介護に関する悩み、福祉や医療、その他様々な生活上のご相談をお受けしています。地域包括支援センターには、保健師・社会福祉士・主任ケアマネジャーなどが配置されており、それぞれの専門性を発揮しながら、必要なサポートや制度をご提案します。

#### (2)早期に気づき・つながる取組

ご相談に来られない方に向けても、訪問看護師がご自宅を訪問するなどして、お困りの方がいないか、把握に努めています。75・80・85・90歳到達者で介護サービスを受けていない方への健康調査も行っています。

#### (3)地域とのつながりづくり

支援・見守りが必要な方に早期に気づき、必要な情報の提供、適切な援助を行う事が出来るよう、地域における様々な関係者とのネットワーク構築を図っています。

介護予防から必要なサポートの提案、介護を行う家族への援助など、ご高齢の方に関する相談を総合的にお受けしています！

いつまでも住み慣れた地域で自分らしく暮らしていくために、お気軽にご相談ください。

### 交通事故発生状況

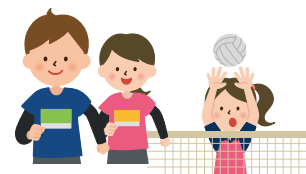
	10月中			本年累計（対前年比）		
	件数	死者	傷者	件数	死者	傷者
長与町	12	0	13	101 （－1）	0 （－1）	112 （－17）
時津町	23	0	30	157 （－21）	0 （－3）	207 （－18）
県下	450	4	545	4333 （－211）	35 （＋1）	5572 （－365）



※交通事故相談 長崎県交通事故相談所  
長崎市万才町4-12（日本生命ビル旧館1階）  
☎824-1111 内線 3776・3777  
9時～16時（土日祝日は休み）

## スポーツ広場

長与町体育協会（町民体育館内）  
☎・FAX 887-5374



### 念願の初優勝！長与中学校おめでとう！

11月9日、諫早市トランスコスモスタジアム長崎及びジョギングコースで行われた長崎県中学校総合体育大会（駅伝競走大会）には、郡大会から勝ち上がった長与中（女子）、長与第二中（男子）の2校が出場しました。長与中は、安定したチームの総合力で優勝し、見事、九州大会・全国大会への切符を勝ち取りました。長与第二中は惜しくも優勝は逃しましたが、最後まであきらめない粘り強い力走でした。優勝した長与中は、11月25日、福岡県嘉麻市で行われる九州大会、12月17日、滋賀県で行われる全国大会に県代表として出場します。



#### ◆女子 ①長与中

1区：久松彩己（区間賞） 2区：久松咲奈（区間新）  
3区：鳴海愛華 4区：中尾真侑 5区：畔崎 綾

#### ◆男子 ①長与第二中

1区：吉田麻人 2区：増田 瑛 3区：岡本壮汰  
4区：小林将大 5区：宮崎広大 6区：下釜悠暉

### 西彼杵郡中総体駅伝競走大会結果

時 10月4日 時 トランスコスモスタジアム長崎

#### ◆女子 ①長与中

区間賞 1区 久松彩己（長与中）  
2区 久松咲奈（長与中）  
3区 中尾真侑（長与中）※区間タイ  
4区 嶋田有里（長与第二中）  
5区 畔崎 綾（長与中）※区間新

#### ◆男子 ①長与第二中

区間賞 2区 吉田麻人（長与第二中）  
4区 宮崎広大（長与第二中）  
5区 岡本壮汰（長与第二中）

### 第35回長与町秋季バレーボール大会結果

時 10月15日 所 長与南小学校体育館

他 主催 長与町バレーボール協会

【一般女子1部】①ブルーエンゼル ②南田川内

【一般女子2部】①むかい ②きらら

### 第1回時津・長与CUP 中学生バレーボール大会結果

時 10月28日～29日

所 長与中学校体育館・他7会場

【女子2位パート】②高田中

【女子4位パート】②長与第二中

### スポーツ講習会を開催します！

問 長与町体育協会 ☎887-5374

町民体育館 ☎887-2781

時 12月16日①19時～20時

所 町民体育館

内 講師 山本聖子 氏

（十八銀行女子陸上部マネージャー・ストレングス&コンディショニングスペシャリスト）

テーマ 「動きづくりと体幹トレーニング」

料 無料（申込不要）

他 体育館シューズを持参してください。

楽しく、気持ちよく、  
からだを動かしてみませんか？



### ミックン 健康劇場

### 長与の坂 パートI





**時** 12月20日(※)、平成30年1月10日(※)・17日(※)  
①11時～ ②14時～  
※①と②は同じプログラムです。

**所** 2階和室

一本の針を椎間板に、斜めから刺して椎間板へのルートを確認して、それをガイドに内視鏡を入れて、ヘルニア腫瘍を摘出する方法です。小切開で済むため、術後の回復が早いという特徴があります。

かすんで見にくいなと感じたときは、一度眼科で診てもらおうといいでしょう。







## 心の健康相談 お気軽にご相談ください。

### ◎こども、女性、障害者支援センター

精神障害の相談 ☎846-5115 / こころの電話 ☎847-7867

◎西彼保健所 ☎856-5159 ◎役場健康保険課 ☎801-5820

## 健康センター ☎855-8902 FAX 855-8913

### 子育て世代包括支援センター

#### 〈子ども・子育て総合相談窓口〉

妊娠中の過ごし方やお子さんの発達、また子育てに関する相談など、どこへ相談したらよいのか迷っている方は、ぜひご利用ください。

※育てにくさを感じたり、お子さんの発達面で心配な方は  
まずはこちらにご相談ください！

◎役場 1 階 こども政策課 …… ☎801-5881

月曜日～金曜日 8:45～17:30

### 第1・3木曜日 ソーシャルクラブ

精神の病気をもちつ方の交流の場です。

会場／ほほえみの家 時間／10:00～15:00

☎地域活動支援センターあおぞら ☎855-8528

(注) 祝日は変更することがあります。実施日は上記と異なることがあります。  
カレンダーでご確認ください。

### 毎週火・水・金曜日 お元気クラブ

対象／65歳以上の方

火曜日 会場／老人福祉センター  
時間／9:45～14:00

水曜日 会場／南交流センター  
時間／9:45～14:00

金曜日 会場／長与町ふれあいセンター  
時間／9:45～14:00

☎介護保険課 ☎801-5822

## 24時間緊急手術体制

### 長崎百合野病院 ☎857-3366

### 長崎市 夜間急患センター ☎820-8699

長崎市栄町2番22号 長崎市医師会館1階

#### ■診療科目受付時間

月曜日～金曜日	内科・耳鼻咽喉科	20:00～23:30
	小児科	20:00～翌朝6:00
土曜・日曜・祝日	内科・小児科	20:00～翌朝6:00
12/31～1/3	内科・小児科	10:00～17:00及び 20:00～翌朝6:00

#### ■長崎県救急医療情報

<http://www.pref.nagasaki.jp/kyukyu>

### 悩むより かけて安心 #9110

ストーカー事案・夫婦間の暴力・児童虐待少年非行・  
悪質商法・交通問題など

◎警察安全相談電話 …… ☎823-9110

◎時津警察署 …… ☎881-0110

### 長崎県小児救急電話相談 #8000へ

毎日19時～翌朝8時

お子さんの急な病気やケガなどで心配なとき、ご相談ください。

◆行政相談 (ダイヤル回線の方は ☎822-3308 へ)

## 12月・1月の救急医療在宅当番医

※当番医は変更することがありますので、当日の新聞などで確認してください。  
※当日の診療科目は直接医療機関へおたずねください。

12月 3 日	女の都病院(内・小)	☎847-8383	長与
	モロキ内科(内・循・小)	☎883-1105	長与
	永石眼科医院(眼)	☎882-6760	時津
10 日	もり小児科(小)	☎887-3458	長与
	吉田整形外科クリニック(整・リハ・リウ)	☎860-5515	長与
	やまもと内科(内・呼)	☎882-8828	時津
17 日	森内科クリニック(内・消・循・呼・リハ)	☎883-3131	長与
	てつ耳鼻咽喉科(耳・アレ)	☎801-3005	長与
	山中内科消化器科医院(内)	☎860-8811	時津
23 日	森川内科クリニック(内)	☎813-4650	長与
	しもむらクリニック(小・内)	☎882-7595	時津
	つかざき皮膚科(皮)	☎813-2345	時津
24 日	井川内科医院(内・小)	☎883-1661	長与
	しらいし胃腸クリニック(胃・内・外)	☎881-2828	時津
	松尾りょういちクリニック(泌)	☎894-5025	時津
30 日	大福地外科胃腸科医院(外・整・胃・皮・肛)	☎883-3532	長与
	馬場耳鼻咽喉科医院(耳)	☎887-1235	長与
	黒崎医院(内・小・外)	☎882-2125	時津
31 日	おひさまこどもクリニック(小)	☎800-2187	長与
	鎌先医院(内・外)	☎882-2622	時津
	うらの眼科クリニック(眼)	☎865-8555	時津
1月 1 日	かたやまハートケアクリニック(循・内)	☎865-7064	長与
	近藤医院(内・外・胃・呼・リハ)	☎882-7060	時津
	えのもと整形外科(整)	☎881-0012	時津
2 日	川崎胃腸科外科医院(内・外・整)	☎883-0002	長与
	森の木脳神経脊髄外科(脳)	☎855-3311	長与
	清水病院(内)	☎882-1225	時津
3 日	こが内科外科クリニック(内・外)	☎883-4535	長与
	田嶋医院(内)	☎882-2307	時津
	サザンクリニック(心・精)	☎881-7339	時津

(内)内科 (呼)呼吸器科 (循)循環器科 (消)消化器科 (胃)胃腸科 (腎)腎臓内科 (神)神経内科 (皮)皮膚科  
(ア)アレルギー科 (リウ)リウマチ科 (小)小児科 (精)精神科 (心)心療内科 (外)外科 (泌)泌尿器科 (肛)肛門科 (脳)脳神経外科  
(整)整形外科 (眼)眼科 (耳)耳鼻咽喉科 (産)産婦人科 (リハ)リハビリテーション科 (麻)麻酔科 (緩)緩和ケア (ペイ)ペインクリニック

## 12月・1月の水道トラブル担当業者

12月 9 日	(株)長与管工 設備工業所	☎883-2580
10 日	(有)池田設備	☎827-8179
16 日	田中設備	☎883-1284
17 日	小林設備	☎801-7831
23 日	(有)長崎住宅設備	☎842-7020
24 日	(有)アキヤマ住工	☎847-4895
29 日	山口設備	☎883-1439
30 日	(有)住吉設備	☎844-5364
31 日	星野管工設備(株)	☎856-1161
1月 1 日	(有)島田設備工業	☎882-4456
2 日	滑石設備(株)	☎856-2512
3 日	(株)長与管工 設備工業所	☎883-2580
6 日	(株)イワナガ	☎883-3392

## ベビーマッサージ講座

### ～あかちゃんとママの“こころ”と“からだ”をつなぐ～

問 生涯学習課 長与町嬉里郷 659-1 ☎801-5682 FAX883-7151 ✉oubo.kyoiku@nagayo.jp

ベビーマッサージは、ママからの心地よいスキンシップにより、赤ちゃんの「こころ」と「からだ」の発達を促し、親子の信頼関係を強くする効果がとても高いといわれています。ベビーマッサージを通して、月齢の近い子どもをもつママ友達も作ることができますよ！

講座名	日時	場所	対象(目安)	メ切
ママベビマ(12月)	12月22日金10時～12時	高田地区公民館 1階和室	平成29年 6月～9月生まれ	12月14日金
ママベビマ(1月)	平成30年 1月26日金10時～12時	働く婦人の家 1階娯楽室	平成29年 7月～10月生まれ	平成30年 1月18日金
パパママベビマ	平成30年 1月28日日10時～12時	働く婦人の家 1階娯楽室		

※ママベビマ…お母さんとお子さんの2人で参加していただく講座

パパママベビマ…お父さんお母さんとお子さんの3人で参加していただく講座

内 ベビーマッサージについての説明(効果、オイルなど)、親子で楽しくマッサージ、トークタイム(子育ての悩み、不安なことをみんなでお話し)

定 各6組 ※申込多数の場合は抽選。初めて受講される方優先。 料 無料

申 申込講座の日付、お父さま・お母さま・お子さまのお名前、お子さまの生年月日、住所、  
(携帯)電話番号、マッサージを受ける子以外に同伴されるお子さまのお名前・年齢を  
生涯学習課へ電話・FAX・メール、もしくは直接窓口で申込み。

他 準備品 いつものお出かけセット(ミルク、おむつ)、バスタオルなど 主催 生涯学習課  
共催 こども政策課(おひさまひろば)



## 編集後記

すっかり寒くなり、これからこたつや  
みかん、温かい食べ物が増える季節  
ですね。今年も熱い戦いが繰り広げられ  
たゆるキャラ®グランプリ2017が無事終了  
しました。最終結果は以下の通りです。

#### 【最終結果】

- 得票数2,453ポイント  
(昨年981ポイント)
- ご当地部門237位／681体  
(昨年573位／842体)
- 総合414位／1,158体  
(昨年923位／1,421体)
- 長崎県内総合5位／17体  
(昨年14位／22体)

応援ありがとう  
ございました！



皆さまの熱い応援のおかげで、多くの方  
に「ミクンとはっさく」を知っていただく機  
会になりました。長期間に渡る応援、誠に  
ありがとうございました。

今年もいよいよあと1か月ですね。皆さま  
来年も良いお年を！ (川と村と島)

#### 投稿要領

写真・投稿者の氏名(匿名希望・ペンネーム可)・  
自治会名・広報ながよを読んだ感想を添えてください。

※人を撮られる場合は、広報ながよに掲載することの承諾を受けてください。

地元再発見(200字程度) 題材は自由です。ジャンルを問わずご紹介ください。

ガンバリスト(400字程度) 町内にお住まいの方で結成されたグループや団体な  
どをご紹介ください。

- 郵 送 〒851-2185 長与町嬉里郷 659-1 長与町役場秘書広報課  
「掲載希望のコーナー名」(例)「地元再発見」行とご記入ください。
  - 持 参 役場 3 階秘書広報課窓口
  - メー ル nagayo@nagayo.jp  
件名に「掲載希望のコーナー名」をご記入ください。
- 《期 限》 原則として、毎月 5 日までに投稿された場合は翌月号に、6 日以  
降の場合は、翌々月号への掲載となります。

※なお、掲載された写真・氏名(匿名)・コメントなどは公開されます。その他、広報  
として適当でないと思われるものは掲載できません。また、全ての原稿を掲載できる  
わけではありません。何卒ご理解ください。

## 人口のうごき

※住基法の改正により、2012 年 7 月より外国人居住者数も含まれて  
います。

平成 29 年 11 月 1 日現在 (前年比)				10 月中のうごき	
人口	42,360 人	(-255 人)	男 20,224 人 (-131 人)	出生	36 人
世帯	17,020 世帯		(7 世帯) 女 22,136 人 (-124 人)	転入	146 人
平成 28 年 11 月 1 日現在				死亡	32 人
人口	42,615 人		男 20,355 人	転出	122 人
世帯	17,013 世帯		女 22,260 人		



## 長与町の姉妹都市紹介

# 姉妹都市締結 20 周年

## アメリカ合衆国コネチカット州ウェザースフィールド町

長与町とウェザースフィールド町は町の歴史的背景、人口規模、面積、大都市に隣接したベッドタウンであること、教育水準が高く、山や海（川）に面した自然豊かな町という共通点があることなどから平成 9 年 5 月に姉妹都市の締結をし、今年 20 周年を迎えました。

町では、姉妹都市締結 20 周年の記念事業として姉妹都市料理教室を平成 30 年 2 月 18 日㊿に開催する予定です！そこで、ウェザースフィールド町について少し紹介します。



### ◆ウェザースフィールド町

	長 与 町	ウェザースフィールド町
町土面積	28.73km <sup>2</sup>	33.95km <sup>2</sup>
人 口	42,360 人 (2017年10月末)	26,668 人 (2010年)
小学校	5校	6校 (私立校1校含む)
中学校	3校	1校
高 校	1校	2校 (私立高1校含む)
町の特産品	みかん	赤玉ねぎ
町の河川	長与川	コネチカット川
イメージキャラクター	ナガヨ ミックン	ミスターレッド

左の表から、面積・河川・学校など似ている点が多く見られます。また、みかんや赤玉ねぎを主にした農業で栄えた町というところも似ています。現在は県庁所在地（長崎市）や州都（ハートフォード）のベッドタウンとして閑静な住宅街が形成されているとともに、自然に囲まれたとても住みやすい町です。



ミスターレッド ナガヨ ミックン

### ◆ウェザースフィールド町の街並み

ウェザースフィールド町は 1634 年にコミュニティが形成されたアメリカ最古の町です。ウェザースフィールド町は町土のほとんどが平地で、緑地帯が多く、秋になると町の至るところで美しい紅葉が見られます。



料理教室の詳細につきましては来月号の広報誌に掲載します。お楽しみに！